

YAKIN DOĐU ÜNİVERSİTESİ



SAĐLIK HİZMETLERİ MESLEK YÜKSEKOKULU
RADYOTERAPİ TEKNİKERLİĐİ BÖLÜMÜ

ÖĐRENCİ EL KİTABI

2025-2026 Akademik Yılı

İçindekiler

Müdürün Mesajı	5
Hakkımızda	6
Fakülte Organizasyon Şeması	7
Neden Sağlık Hizmetleri Meslek Yüksekokulu?.....	8
Fakülte İletişim Bilgileri	8
Müdür	8
Müdür Yardımcısı	8
RADYOTERAPİ TEKNİKERLİĞİ BÖLÜMÜ	9
Kazanılan Derece.....	9
Programa Kabul Şartları	9
Mezuniyet koşulları ve kurallar	9
Önceki Öğrenimlerin Tanınması ve Değerlendirilmesi.....	9
Program Bilgileri.....	9
Program kazanımları	9
Program Yapısı.....	10
RADYOTERAPİ TEKNİKERLİĞİ Bölümü 2 yıllık ders programı.....	14
RADYOTERAPİ TEKNİKERLİĞİ Bölümü Seçmeli Dersler Listesi.....	15
Seçmeli Dersler Hakkında Önemli Bilgi).....	15
Ek Bilgiler.....	15
Sınav Yönergeleri, Değerlendirme ve Notlandırma)	16
Mezuniyet Koşulları.....	17
Akademik Takvim	18
2025-2026 Güz Dönemi	18
2025-2026 Bahar Dönemi	20
2025-2026 Yaz Dönemi	22
Kayıt ve Kabul İşlemleri	23
Derslere Kaydolma	23
Ders Ekleme/Bırakma ve Dersten çekilme	23

Yatay Geçiř	23
Öğretim Elemanları ile İletişim.....	24
Öğrencilerin derse katılımı ve mazeretler	24
Öğrenci işleri Öğrencilerin derse katılımı ve mazeretler	24
Kampüste Yaşam	25
Sosyal Aktiviteler ve Kulüpler	25
Psikolojik Danışmanlık Servisi	25
Öğrenci Dekanlığı	26
Öğrenci Danışma ve İletişim Birimi	26
Spor Olanakları.....	26
Atatürk Kültür ve Kongre Merkezi (AKKM).....	27
Restoran ve Kafeteryalar	27
Market & Süpermarket	27
İKAS Süpermarket Express	28
NEU Event Park Drift Alanı	28
Engelsiz Sinema Salonu	28
İKAS Patisserie & Bakery	29
Fotokopi Hizmetleri.....	29
Banka & ATM.....	29
Posta.....	30
Yakın Doęu Akaryakıt.....	30
Faydalı Telefon Bilgileri.....	30
Kampüs Trafik Kuralları ve Güvenlięi.....	30
Ulaşım Hizmetleri.....	31
RADYOTERAPİ TEKNİKERLİĞİ Bölümü Öğrenci Bilgilendirme Broşürü.....	32
KİMSİN, NEREDESİN?	32
RADYOTERAPİ TEKNİKERLİĞİBÖLÜMÜ	32
MEZUNİYET KOŞULLARI.....	32
KAYIT & DANIŞMANLIK SÜRECİ	32

İLETİŞİM.....	32
DAHA FAZLA BİLGİ	32
KAMPÜSTE YAŞAM	32
UNUTMA!	32

Müdürün Mesajı

Değerli Öğrenciler ve Kıymetli Okuyucular,

Yakın Doğu Üniversitesi Sağlık Hizmetleri Meslek Yüksekokulumuzda (SHMYO), nitelikli eğitim-öğretim kadrosunun yanında; Tıp, Sağlık Bilimleri, Veteriner Hekimliği, Diş Hekimliği, Mühendislik ve Eğitim Fakültelerinin işbirliği ile eğitim ve öğretim programlarımızı düzenleyerek, tam teşekküllü hastanemizin, polikliniklerimizin ve laboratuvarlarımızın altyapı imkanlarıyla ihtiyaç duyulan alanlarda tercih edilen kalifiye ve bir o kadar da eğitimin sürekli olduğu bilincine sahip sağlık personellerinin/teknikerlerinin yetiştirilmesini amaçlamaktayız.

Çağdaş ve kaliteli bir sağlık hizmetinin verilmesinde, iyi donanımlı bir hastane, yetişmiş ve deneyimli hekim kadrosunun yanında olmazsa olmazlardan biri de nitelikli yardımcı sağlık personelinin varlığıdır. 2008 yılında Kuzey Kıbrıs Türk Cumhuriyeti'nde bir ilk olarak açılan Tıp Fakültesi ve buna paralel olarak 2010 yılında hizmete giren uluslararası ödüllü Yakın Doğu Üniversitesi Hastanesinin açılması ile her konuda yüksek standartlara ulaşma misyonunun bir sonraki basamağı olarak, 2011 yılında nitelikli sağlık teknikerleri yetiştirme amacıyla Sağlık Hizmetleri Meslek Yüksekokulumuz eğitim ve öğretim hayatına başlamıştır. Sağlık Hizmetleri Meslek Yüksekokulumuzda 2011 yılında iki bölüm 34 öğrenci ile başladığımız eğitim sürecimize bugün 23 bölüm 964 öğrenci ile devam etmekteyiz. 2018-2019 akademik yılında İngilizce 2 yeni bölümün katılımıyla toplam 26 ön lisans programında eğitim vermeye devam etmektedir.

Öğrencilerimiz 2 yıllık eğitim öğretim dönemleri içerisinde ortalama 17.500 saat teorik ve 4.000 saat pratik uygulamanın yanında yaz döneminde 30 iş günü süreli mesleki yaz stajı uygulaması yapmaktadırlar. Öğrencilerimiz, YDÜ Hastanesi ve KKTÇ'nin tüm şehirlerinde bulunan poliklinik imkanları dışında, gerek dönem uygulaması gerekse yaz stajı için Türkiye genelinde Üniversite Hastaneleri ile Kamu Eğitim ve Araştırma Hastanelerinin imkânlarında da yararlanma imkanına sahiptirler.

Öğrencilerimize sunulan eğitimin kalitesi, öğrencilerimizin Sağlık Bilimleri Fakülteleri'ne dikey geçişine de imkân vermenin yanı sıra YÖK tarafından 09 Haziran 2017 tarihinde "YÜKSEKÖĞRETİM KURUMLARINDA ÖNLİSANS VE LİSANS DÜZEYİNDEKİ PROGRAMLAR ARASINDA GEÇİŞ, ÇİFT ANADAL, YAN DAL İLE KURUMLAR ARASI KREDİ TRANSFERİ YAPILMASI ESASLARINA İLİŞKİN YÖNETMELİKTE DEĞİŞİKLİK YAPILMASINA DAİR YÖNETMELİK" çift anadal program ile SHMYO bağlı diğer bölümlerden de mezun olup 2 diploma sahibi olma imkanı sunulmaktadır.

Prof. Dr. Aslı AYKAÇ
SHMYO Müdürü

<https://shmyo.neu.edu.tr/hakkimizda/mudurun-mesaji/>

Hakkımızda

Yakın Doğu Üniversitesi Sağlık Hizmetleri Meslek Yüksekokulu (SHMYO), hızla gelişen sağlık sektörünün ihtiyaç duyduğu nitelikli sağlık teknikerlerini yetiştirmek amacıyla kurulmuştur. Yüksekokulumuz; etik değerlere bağlı, mesleki bilgi ve becerilerle donanmış, alanında yetkin, yenilikçi ve sorumluluk sahibi bireyler yetiştirmeyi ilke edinmiştir.

Yaklaşık **1500 kayıtlı öğrencisi** bulunan Yüksekokulumuzda, öğrencilere alanlarında uzman ve deneyimli **öğretim elemanı** tarafından teorik ve uygulamalı eğitim verilmektedir. Öğrencilerimiz; çağdaş eğitim-öğretim teknikleri, donanımlı laboratuvar olanakları ve uygulama ağırlıklı ders içerikleri sayesinde mesleki yeterliliklerini kazanmaktadır. Eğitim süreçlerinin tamamı, sağlık alanındaki ulusal ve uluslararası standartlara uygun şekilde yürütülmektedir.

Yakın Doğu Üniversitesi, 2011 yılında kurulmuş olan köklü bir yükseköğretim kurumudur. Sağlık Hizmetleri Meslek Yüksekokulu da bu güçlü yapının bir parçası olarak eğitim kalitesiyle ön plana çıkmakta, öğrencilerine dünya standartlarında bir eğitim sunmaktadır. Üniversitemiz; Times Higher Education (THE), US News & World Report ve Shanghai Ranking gibi uluslararası derecelendirme kuruluşları tarafından birçok alanda dünyada ve Türkiye’de üst sıralarda yer alarak akademik başarısını kanıtlamıştır.

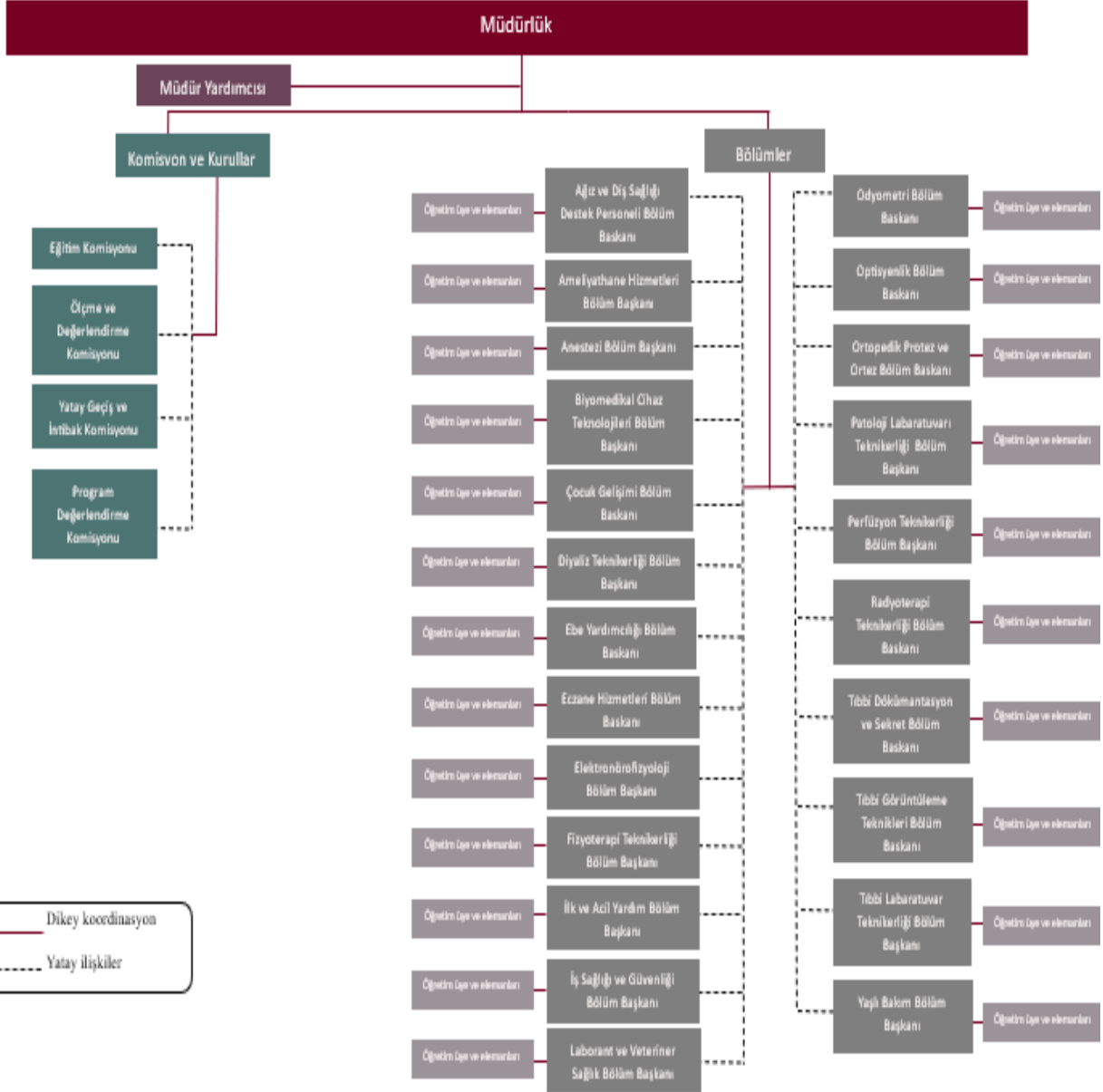
Özellikle 2025 Times Higher Education Dünya Üniversiteleri Sıralaması’nda 601–800 bandında yer alarak KKTC’nin en iyi, Türkiye’nin ise ilk beş üniversitesinden biri olarak gösterilen Yakın Doğu Üniversitesi, aynı zamanda THE 2025 Etki Sıralaması’nda “Kaliteli Eğitim” alanında dünyada 13. sırada yer almıştır. Shanghai Ranking 2024 verilerine göre üniversitemiz Fizik alanında dünyada ilk 400, Matematikte ise 401–500 bandında yer almış ve Türkiye’nin en iyi üniversiteleri arasında gösterilmiştir.

Bu başarılar, üniversitemizin genç ve dinamik yapısı, araştırma odaklı vizyonu ve kaliteli eğitim anlayışının uluslararası düzeydeki yansımalarıdır.

Sağlık Hizmetleri Meslek Yüksekokulu olarak biz de bu büyük vizyonun bir parçası olmanın bilinciyle; nitelikli sağlık profesyonelleri yetiştirmeye, akademik gelişimi desteklemeye ve toplum sağlığına katkı sunmaya kararlılıkla devam ediyoruz.

<https://shmyo.neu.edu.tr/hakkimizda/kurulus-misyon-vizyon-ve-temel-degerler/>

Fakülte Organizasyon Şeması



<https://shmyo.neu.edu.tr/hakimizda/fakulte-yonetimsel-organizasyon-semasi/>

Neden Sağlık Hizmetleri Meslek Yüksekokulu?

Yakın Doğu Üniversitesi Sağlık Hizmetleri Meslek Yüksekokulu (SHMYO), sağlık alanında yetkin, uygulama becerisi yüksek ve etik değerlere bağlı meslek profesyonelleri yetiştirmeyi amaçlayan güçlü bir akademik yapıya sahiptir. Alanında deneyimli öğretim elemanlarımız ve güncel müfredatımız ile öğrencilerimize mesleki donanımı yüksek, nitelikli bir eğitim sunmaktayız.

Yüksekokulumuzda yer alan farklı ön lisans programları sayesinde öğrencilerimiz ilgi ve yeteneklerine uygun alanlarda eğitim alma fırsatına sahiptir. Uygulamalı derslerle desteklenen teorik eğitim modeli, mezunlarımızın kamu ve özel sağlık sektöründe geniş bir istihdam alanına ulaşmasına olanak tanımaktadır.

Sağlık sektörünün gerektirdiği bilgi ve becerileri kazandırmaya yönelik olarak düzenlenen eğitim programlarımızda, öğrencilerimiz güncel laboratuvar olanaklarından ve uygulama sahalarından aktif şekilde yararlanmakta; hastane ve klinik stajlarıyla mesleki deneyim kazanmaktadır.

Öğrenci-danışman ilişkisini önemseyen bir yapıya sahip olan SHMYO'da, öğrencilerimiz akademik ve idari süreçlerle ilgili her türlü soru ve ihtiyaçlarını kolaylıkla danışmanlarına ve yönetim birimlerine iletebilmektedir.

Akademik gelişimin yanı sıra sosyal gelişimi de destekleyen yüksekokulumuz, kulüp faaliyetleri, seminerler ve toplumsal duyarlılığı artıran projelerle öğrencilerimizin iletişim, sorumluluk alma ve liderlik becerilerini güçlendirmeyi hedeflemektedir.

Yakın Doğu Üniversitesi'nin modern kampüs olanakları, kapsamlı laboratuvar altyapısı ve disiplinlerarası eğitim anlayışıyla bütünleşen SHMYO, öğrencilerine yalnızca meslek değil; aynı zamanda etik bilinç, özgüven ve yaşam boyu öğrenme becerisi kazandıran bir eğitim ortamı sunmaktadır.

Sağlık Hizmetleri Meslek Yüksekokulu olarak vizyonumuz, mesleğinde fark yaratan, insan sağlığını önceleyen, çözüm odaklı ve sorumluluk sahibi sağlık profesyonelleri yetiştirmektir.

Fakülte İletişim Bilgileri

Müdür

Prof. Dr. Aslı AYKAÇ

Yakın Doğu Üniversitesi Sağlık Hizmetleri Meslek Yüksekokulu

Yakın Doğu Bulvarı, PK: 99138 Lefkoşa / KKTC Mersin 10 – TÜRKİYE

Tel: +90 (392) 675 10 00/3424

E-posta: shmyo.staj@neu.edu.tr

Müdür Yardımcısı

Dr.Diba SAFARZADEH

Tel: +90 (392) 675 10 00/3430

E-posta: diba.safarzadeh@neu.edu.tr

RADYOTERAPİ TEKNİKERLİĞİ BÖLÜMÜ

Kazanılan Derece

Programı başarıyla tamamlayan öğrencilere RADYOTERAPİ TEKNİKERLİĞİ Ön lisans Diploması verilir.

Programa Kabul Şartları

- (1) Sağlık Hizmetleri Meslek Yüksekokulu, T.C. Yükseköğretim Kurulu ve YÖDAK tarafından konulan kurallara ve Yakın Doğu Üniversitesi Öğrenci Kayıt-Kabul İşleri Yönetmeliği'ne göre öğrenci kabul edilir.
- (2) Rektörlükçe belirlenen akademik takvime göre öğrencinin kaydı yapılır.
- (3) Zamanında başvurmayan veya istenilen belgeleri tamamlamayan öğrenci kayıt hakkını kaybeder.

Mezuniyet koşulları ve kurallar

Bu önlisans programında öğrenim gören öğrencilerin mezun olabilmeleri için Ağırlıklı Genel Not Ortalamasının (GNO) 2.00/4.00'den az olmaması ve programdaki tüm dersleri en az DD/S harf notu ile tamamlamış olmaları gerekmektedir. Mezuniyet için gerekli minimum AKTS kredisi 120'dir.

Önceki Öğrenimlerin Tanınması ve Değerlendirilmesi

- (1) Sağlık Hizmetleri Meslek Yüksekokulu'na ilk kez kayıt yaptıran öğrenci, ilk iki hafta içinde daha önceki yükseköğretim kurumlarından almış ve başarmış olduğu derslerden, muaf olmak isteği ile ilgili sekreterliğe önceki transkriptini de içeren dilekçe ile başvuruda bulunabilir.
- (2) Öğrencinin muafiyet talebinde bulunması halinde, ÇAP, İntibak ve Muhafiyet Komisyonunun tarafından ön değerlendirme kararları Sağlık Hizmetleri Meslek Yüksekokulu yönetim kurulu tarafından karara bağlanır
- (3) Sağlık Hizmetleri Meslek Yüksekokulu İngilizce bölümlerine kayıt olacak öğrenciler için, Yakın Doğu Üniversitesi İngilizce yeterlilik sınavını vermiş olmaları gerekmektedir.
- (4) Öğrencilerin durumlarının T.C. Yükseköğretim Kurulu ve YÖDAK tarafından konulan kurallara uygun olması gerekmektedir.
- (5) Diğer hususlar için Yakın Doğu Üniversitesi'nin ilgili mevzuat hükümleri uygulanır.

Program Bilgileri

Kanser tedavisinde kullanılan radyasyon uygulamalarının planlanması ve uygulanmasında görev alacak nitelikli sağlık profesyonelleri yetiştirmeyi amaçlamaktadır. Program kapsamında; radyasyon fiziği, radyobiyojoloji, radyoterapi cihazları ve teknikleri, hasta güvenliği ve radyasyondan korunma gibi temel teorik ve uygulamalı dersler verilmektedir. Radyoterapi teknikleri, onkoloji ekiplerinin bir parçası olarak radyasyon onkoloğu gözetiminde tedavi planlarını uygular, cihazların kullanımını sağlar ve hastaların tedavi sürecindeki konforu ile güvenliğini gözetir. Program, etik değerlere bağlı, teknolojik gelişmeleri takip edebilen ve hasta odaklı hizmet sunabilen mezunlar yetiştirmeyi hedeflemektedir.

Program kazanımları

1. Alanı ile ilgili temel düzeyde kuramsal ve uygulamalı bilgilere sahip olabilir
2. Alanı ile ilgili temel bilgisayar programlarını ve ilgili teknolojileri kullanabilir

3. Alanı ile ilgili uygulamalarda karşılaşılan ve öngörülemeyen karmaşık sorunları çözmek için ekip üyesi olarak çalışır
4. Kalite yönetimi ve süreçlerine uygun davranır ve katılır.
5. Alanı ile ilgili konularda düşüncelerini ve sorunlara ilişkin çözüm önerilerini uzman olan ve olmayan kişilerle paylaşır.
6. Birey olarak görev, hak ve sorumlulukları ile ilgili yasa, yönetmelik, mevzuata ve mesleki etik kurallarına uygun davranır.
7. Diğer sağlık disiplinleri ile çalışabilme deneyimine sahiptir.

Program Yapısı

Radyoterapi Teknikerliği, önlisans programı 80 Kredilik 120 AKTS'ye denk gelen toplam 39 dersten oluşmaktadır. Programda Türkiye Yükseköğretim Kurulu (YÖK) tarafından belirlenen ortak zorunlu dersler ve Üniversite Senatosu tarafından belirlenen diğer ortak dersler ve bölüme ait zorunlu/seçmeli alan dersler programda yer almaktadır. önlisans programında en az 10 seçmeli ders bulunmaktadır

RADYOTERAPİ TEKNİKERLİĞİ Bölümü 2 yıllık ders programı

(<https://shmyo.neu.edu.tr/akademik/akademik-programlar/radyoterapi-teknikerligi/dersler/>)



SAĞLIK HİZMETLERİ MESLEK YÜKSEKOKULU RADYOTERAPİ TEKNİKERLİĞİ

1 DÖNEM

KODU	DERSİN ADI	T	P	K	A
AİT101	ATATÜRK İLKELERİ VE İNKILÂP TARİHİ I	2	0	2	2
KTK100	KIBRIS KÜLTÜRÜ VE TARİHİ	0	0	0	2
İNG101	İNGİLİZCE I	2	0	2	3
SMO101	TIBBİ TERMINOLOJİ	2	0	2	3
SMO109	TEMEL İLK YARDIM	3	0	3	3
SMO111	TEMEL ANATOMİ	3	0	3	3
RTP101	RADYOTERAPİ CİHAZLARININ YAPISI	1	0	1	2
RTP103	RADYOTERAPİ FİZİĞİ	3	0	3	4
RTP105	RADYOTERAPİNİN TARİHÇESİ	2	0	2	4
TUR101	TÜRK DİLİ I	2	0	2	2
KAM100	KAMPÜSE UYUM	0	0	0	2
Toplam Kredi		20	0	20	30

2 DÖNEM

KODU	DERSİN ADI	T	P	K	A
SMO102	HASTALIKLAR BİLGİSİ	2	0	2	2
SMO104	FİZYOLOJİ	2	0	2	2
RTP106	RADYASYON ONKOLOJİSİ I	2	0	2	2
RTP108	RADYOLOJİK ANATOMİ I	2	0	2	2
RTP110	RADYOTERAPİ UYGULAMALARI I	0	4	2	4
RTP112	TEMEL ONKOLOJİ	2	0	2	2
RTP114	SİMÜLASYON	2	0	2	2
RTP150	YAZ STAJI (30 İŞ GÜNÜ)	0	0	0	5
AİT102	ATATÜRK İLKELERİ VE İNKILÂP TARİHİ II	2	0	2	2
İNG102	İNGİLİZCE II	2	0	2	3
KAR100	KARİYER PLANLAMA	0	0	0	2
TUR102	TÜRK DİLİ II	2	0	2	2
Toplam Kredi		18	4	20	30

3 DÖNEM

KODU	DERSİN ADI	T	P	K	A
RTP201	RADYASYON SAĞLIĞI VE KORUNMA	1	1	1	2
RTP203	HASTA PSİKOLOJİSİ	1	0	1	1
RTP205	RADYASYON ONKOLOJİSİ II	2	0	2	3
RTP207	NÜKLEER TIP	2	0	2	3
RTP209	RADYOTERAPİ UYGULAMALARI II	1	4	3	4
RTP211	RADYOLOJİK ANATOMİ II	3	0	3	4
RTP213	RADYOTERAPİ PLANLANMASI	3	1	4	5
RTP215	ÖZEL İŞİNLAMA TEKNİKLERİ	2	1	2	3
RTP217	RADYOBİYOLOJİ	2	0	2	3
SEC351	21. YÜZYIL BECERİLERİ	0	0	0	2
Toplam Kredi		17	7	20	30

4 DÖNEM

KODU	DERSİN ADI	T	P	K	A
SMO202	HALK SAĞLIĞI	3	0	4	4
SMO204	MESLEK ETİĞİ	3	0	3	4
SMO206	SAĞLIK HİZMETLERİ YÖNETİMİ	3	0	3	4
SMO208	AKILCI İLAÇ KULLANIMI	1	0	1	1
SMO210	SAĞLIK HİZMETLERİNDE KALİTE	3	0	3	4
RTP 202	MESLEKİ UYGULAMA	0	12	6	13
Toplam Kredi		13	12	20	30

RADYOTERAPİ TEKNİKERLİĞİ Bölümü Seçmeli Dersler Listesi

DERS KODU	DERS ADI	DERSİN İNGİLİZCE ADI	T	P	K	A
KTK100	KIBRIS KÜLTÜRÜ VE TARİHİ	CYPRUS: HISTORY AND CULTURE	0	0	0	2
KAM100	KAMPÜSE UYUM	CAMPUS ORIENTATION	0	0	0	2
KAR100	KARIYER PLANLAMA	CAREER PLANNING	0	0	0	2
SMO204	MESLEK ETİĞİ	PROFESSIONAL ETHICS	3	0	3	4
SMO208	AKILCI İLAÇ KULLANIMI	RATIONAL DRUG USE	1	0	1	1
SMO206	SAĞLIK HİZMETLERİ YÖNETİMİ	HEALTH CARE MANAGEMENT	3	0	3	4
SMO210	SAĞLIK HİZMETLERİNDE KALITE	QUALITY IN HEALTH SERVICES	3	0	3	4
RTP203	HASTA PSİKOLOJİSİ	PATIENT PSYCHOLOGY	3	0	1	2
RTP207	NÜKLEER TIP	NUCLEAR MEDICINE	2	0	2	3
RTP114	SİMÜLASYON	SIMULATION	2	0	2	2

Zorunlu Yaz Staj Hakkında Bilgileri

(1) Bölüm başkanları ve/veya hastane staj koordinatörleri; yaz stajı, dönem/mesleki uygulama sorumlusu olarak görevlendirilir.

(a) Staj koordinatörleri; Yakın Doğu Üniversitesi hastanelerinde yaz stajı, dönem/mesleki uygulamalarını yapan öğrencilerin ilgili klinik, servis ve laboratuvarlara dağıtılmasından ve staj/uygulamaya devamlılıkların takibinden sorumludur.

(b) Öğrenci danışmanları; yaz stajı, dönem/mesleki uygulamalarını yapan öğrencilerin, bölüm sorumlularından gelen ilgili evrakları (devam/devamsızlık, başarılı/başarısız belgelerini) arşivlemek ve not girişlerini öğrenci portalına yansıtmakla yükümlüdür.

(c) Yakın Doğu Üniversitesi hastanelerinde aktif olarak çalışan staj koordinatörler, bölüm başkanları öğrencilerin YDÜ hastanelerinden birinde yaz stajı, dönem/mesleki uygulama yapması durumunda Madde 9 1a ve 1b'de belirtilen şartları kendi klinik, servis, veya laboratuvarında yerine getirmekle yükümlüdür.

(2) Staj sorumlusu, müdürlük ile iş birliği halinde çalışır ve stajın programa uygun şekilde yürütülmesinden sorumludur.

https://shmyo.neu.edu.tr/wp-content/uploads/sites/127/2025/08/04/SHMYO-Yonetmelik_2.pdf?ver=7b65d6fcbfddbace4659b3958ada293b

Seçmeli Dersler Hakkında Önemli Bilgi

RADYOTERAPİ TEKNİKERLİĞİ programı öğrencileri mezun olabilmek için 11 seçmeli ders almak zorundadır. Bu dersler programın seçmeli dersler listesinden seçilmelidir. Listede yer almayan dersler seçmeli ders olarak kabul edilemez. Seçmeli derslerin AKTS kredisi, müfredatta belirtilen kredilere eşit veya daha fazla olmalıdır.

Ek Bilgiler

Mezun olabilmek için toplam 120 AKTS ders alınması gerekmektedir. 120 AKTS sağlamak için zorunlu dersleri ve teknik seçmeli dersleri tamamlamak zorundadır. Aksi takdirde, programdan mezun olma şartlarını yerine getirmiş sayılmayacaktır.

Programlarımızda en az ders saatlerinin %70' ine, Uygulama dersleri için %80 ine katılmak zorunluluğu koşulu uygulanmaktadır. Belirtilen kurallar çerçevesinde devam zorunluluğunu yerine getirmeyen öğrencilere ilgili dersten NA harf notu verilir. NA (Never Attended) notu belirlenen derse devam koşullarını yerine getirmeyen ve dönem sonu yapılacak değerlendirmelere katılma hakkını kaybeden öğrencilere verilmektedir ve NA notu ortalama hesaplamasına katılmaz. Gelecek dönemde öğrencinin aynı dersten yine %70 devam zorunluluğu bulunmaktadır. Harf notu FF olan derslerin tekrarında %70 derse devam koşulu aranmaz.

Sınav Yönergeleri, Değerlendirme ve Notlandırma)

Üniversitemizde derslerde başarı değerlendirmesi genel olarak ara sınav (vize) ve yarıyıl sonu sınavı (final) olmak üzere yüz yüze uygulanan sınavlara dayanmaktadır. Bununla birlikte, bazı derslerde öğrencilerin derse aktif katılımını teşvik etmek ve farklı becerilerini ölçmek amacıyla proje ödevleri, sunumlar, ödevler, kısa sınavlar ve grup çalışmaları gibi alternatif değerlendirme yöntemleri de kullanılmaktadır.

Her dersin değerlendirme yöntemi, dersin özelliklerine ve öğretim elemanının tercihlerine göre değişiklik gösterebilir. Ders değerlendirme kriterleri, dönem başında dersi yürüten öğretim elemanı tarafından öğrencilere duyurulmakta ve ders izlencesinde açıkça belirtilmektedir.

Öğrencilerin ders başarı notu; ders kapsamında yapılan sınavlar, ödevler ve varsa diğer değerlendirme araçlarının ağırlıklı ortalaması alınarak hesaplanır. Bu nedenle öğrencilerin yalnızca sınavlara değil, dönem boyunca yapılan tüm değerlendirme unsurlarına aktif katılım göstermeleri önemlidir.

YDÜ'de alınan her ders için dersi veren akademik personel tarafından yapılan değerlendirmenin sonucunda öğrencilere aşağıda açıklaması verilen harf notlarından birisi verilir. Her harf notunun karşılığında bir AKTS ağırlığı mevcuttur.

NOT	HARF NOTU	KATSAYI	AKTS NOTU
90-100	AA	4.0	A
85-89	BA	3.5	B*
80-84	BB	3.0	B*
75-79	CB	2.5	C*
70-74	CC	2.0	C*
60-69	DC	1.5	D
50-59	DD	1.0	E
49-00	FF	0.0	F

Herhangi bir dersten başarılı sayılabilmek için öğrencilerin 5. düzey (ön lisans) ve 6. düzey (lisans) programlarda en az DD, 7. düzey (yüksek lisans) programlarda en az CC ve 8. düzey (doktora) programlarda da en az BB alması gerekir. Genel ortalamaya dahil edilmeyen dersler için öğrencilerin S (Yeterli) notu alması gerekmektedir.

Bunların yanı sıra, her yerel harf notunun bir de AKTS karşılığı not bulunmaktadır. Bu şekilde kurumlar arası hareketlilik desteklenmektedir.

Yukarıdaki tablo, YDÜ bünyesindeki tüm dersler için kullanılmaktadır. Bu harf notlarının dışında aşağıdaki harf notları da öğrenci ders dökümlerine işlenir:

S Yeterli (Satisfactory Completion)

U Yetersiz (Unsatisfactory)

NA Devamsız (No/Never Attended)

S (Satisfactory) notu kredisiz derslerde başarılı olan öğrencilere verilir.

U (Unsatisfactory) notu kredisiz derslerde başarısız olan öğrencilere verilir.

NA (No/Never Attended) notu belirlenen derse devam koşullarını yerine getirmeyen ve dönem sonu yapılacak değerlendirmelere katılma hakkını kaybeden öğrencilere verilir. NA notu ortalama hesaplamasına katılmaz.

Öğrenci not döküm belgelerinde hem ulusal hem de AKTS yüklerine denk gelen harf notları gösterilir.

Mezuniyet Koşulları

Bu ön lisans programında öğrenim gören öğrencilerin mezun olabilmeleri için Ağırlıklı Genel Not Ortalamasının (GNO) 2.00/4.00'den az olmaması ve programdaki tüm dersleri en az DD/S harf notu ile tamamlamış olmaları gerekmektedir. Mezuniyet için gerekli minimum AKTS kredisi 120'dir. Ayrıca öğrencilerin zorunlu stajlarını belirli bir süre ve nitelikte tamamlamaları zorunludur.

<https://shmyo.neu.edu.tr/akademik/akademik-programlar/patoloji-laboratuvari-teknikerligi/program-bilgi-paketi/>

Akademik Takvim

Bu bölümde, ilgili akademik yıl için geçerli olan önemli tarihleri bulabilirsiniz. Akademik takvim; ders kayıtları, dönem başlangıç ve bitiş tarihleri, sınav haftaları, tatil günleri ve diğer akademik süreçlerle ilgili kritik bilgileri içermektedir.

Öğrencilerin akademik planlamalarını sağlıklı yapabilmeleri için takvimi dikkatle incelemeleri ve tarihleri takip etmeleri önemle tavsiye edilir. Her dönem başında güncellenen takvimi, ayrıca fakülte web sayfasından veya öğrenci işleri biriminden de edinebilirsiniz.

2025-2026 Güz Dönemi	
Temmuz 01, 2025; Salı	Tıp Fakültesi Dönem 6 için İntörnlük rotasyonlarının başlaması
Eylül 8, 2025; Pazartesi	Okul Harçlarının İlk Ödemeleri için Son Gün (Yıllık Peşin ve taksitli ödemelerin ilk taksiti)
Eylül 8, 2025; Pazartesi	Tıp Fakültesi Dönem 4 ve 5 için Derslerin Başlaması
Eylül 08-12, 2025; Pazartesi-Cuma	Derslerin akademik personele atanması
Eylül 11-15, 2025; Perşembe-Pazartesi	Derslerin Etkinleştirilmesi
Eylül 15, Pazartesi	Tıp Fakültesi Dönem 2, 3, için Derslerin Başlaması
Eylül 15, 2025; Pazartesi	Lisans Öğrencileri için İngilizce Hazırlık Okulu, Türkçe ve Arapça Yeterlilik Sınavları
Eylül 15-19, 2025; Pazartesi-Cuma	Ders Alma
Eylül 18, 2025; Perşembe	Lisansüstü Öğrenciler için Dönemin İlk İngilizce Yeterlilik Sınavı
Eylül 19, 2025; Cuma	Lisansüstü tez jürileri için son gün
Eylül 22, 2025; Pazartesi	Derslerin Başlaması (Tüm Dil Hazırlık Okulları dâhil)
Eylül 29, 2025; Pazartesi	Tıp Fakültesi Dönem 1 için Derslerin Başlaması
Eylül 30, 2025; Salı	Ortak Dersler için Muafiyet Sınavları (İngilizce Bölümler)
Ekim 02, 2025; Perşembe	Ortak Dersler Muafiyet Sınavları (Türkçe Bölümler)
Ekim 08, 2025; Çarşamba	Yıllık 8 Taksitli Okul Harcı Ödemelerinin 2. Taksiti için Son Gün
Ekim 08, 2025; Çarşamba	Bir önceki döneme ait "I" (Incomplete) notlarının değişimi için son gün

Ekim 10, 2025; Cuma	Uluslararası Öğrenciler için Kayıt Sildirme için Son Gün
Ekim 10, 2025; Cuma	Ders Ekleme/Bırakma için Son Günü
Ekim 24, 2025; Cuma	Geç Kayıtların Son Günü
Ekim 29, 2025; Çarşamba	Resmî Tatil
Kasım 07, 2025; Cuma	Yeni Kayıt Uluslararası Öğrenciler için Ders Ekleme/Bırakma için Son Gün
Kasım 08, 2025; Cumartesi	Yıllık 8 Taksitli Okul Harcı Ödemelerinin 3. Taksiti için Son Gün
Kasım 08-14, 2025; Cumartesi - Cuma	Ara Sınavlar
Kasım 15, 2025; Cumartesi	Resmî Tatil
Kasım 17-21, 2025; Pazartesi-Cuma	İngilizce hazırlık okulu modül 1 final sınavları
Aralık 08, 2025; Pazartesi	Yıllık 8 Taksitli Okul Harcı Ödemelerinin 4. Taksiti için Son Gün
Aralık 08, 2025; Pazartesi	Bir sonraki akademik dönem için derslerin belirlenmesi ve program çalışmalarının başlaması
Aralık 19, 2025; Cuma	Dersten Çekilmenin Son Günü
Aralık 23, 2025; Salı	NA Notlarının Sisteme Girişi için Son Gün
Aralık 25, 2025; Perşembe	Öğrenciler için idari tatil
Aralık 30, 2025; Salı	Derslerin Son Günü
Ocak 01, 2026; Perşembe	Resmî Tatil
Ocak 02, 2026; Cuma	Öğrenciler için idari tatil
Ocak 05-14, 2026; Pazartesi-Çarşamba	Final Sınavları
Ocak 08, 2026; Perşembe	Yıllık 2 Taksitli Ödemelerin 2. Taksiti için Son Gün
Ocak 08, 2026; Perşembe	Yıllık 8 Taksitli Ödemelerin 5. Taksiti için Son Gün
Ocak 12-18, 2026; Pazartesi-Pazar	Tıp Fakültesi Dönem 4 için dönem arası

Ocak 17, 2026; Cumartesi	Not Teslimi İçin Son Gün
Ocak 19-23, 2026; Pazartesi- Cuma	İngilizce hazırlık okulu modül 2 final sınavları
Ocak 20-21, 2026; Salı -Çarşamba	Mezuniyet Törenleri
Ocak 26-08 Şubat, 2026; Pazartesi- Pazar	Tıp Fakültesi Dönem 1, 2 ve 3 için dönem arası
Şubat 02-08 Şubat, 2026; Pazartesi- Pazar	Tıp Fakültesi Dönem 5 için dönem arası
2025-2026 Bahar Dönemi	
Ocak 29-30, 2026; Perşembe-Cuma	Derslerin akademik personele atanması
Şubat 2-3, 2026; Pazartesi-Salı	Derslerin Etkinleştirilmesi
Şubat 02- 06; Pazartesi- Cuma	Diploma Teslimi
Şubat 04-06, 2026; Çarşamba- Cuma	Ders Alma
Şubat 05, 2026; Perşembe	Lisansüstü öğrenciler için Dönemin İlk İngilizce Yeterlilik Sınavı
Şubat 06, 2026; Cuma	Lisansüstü tez jürileri için son gün
Şubat 06, 2026; Cuma	Lisans Öğrencileri için İngilizce Hazırlık Okulu, Türkçe ve Arapça Yeterlilik Sınavları
Şubat 08, 2026; Pazar	Yıllık 8 Taksitli Ödemelerin 6. Taksiti için Son Gün
Şubat 09, 2026; Pazartesi	Derslerin Başlaması (Tüm Dil Hazırlık Okulları dâhil)
Şubat 16, 2026; Pazartesi	Ortak Dersler Muafiyet Sınavları (İngilizce Bölümler)
Şubat 17, 2026; Salı	Ortak Dersler Muafiyet Sınavları (Türkçe Bölümler)
Şubat 26, 2026; Perşembe	Bir önceki döneme ait "I" (Incomplete) notlarının değişimi için son gün
Şubat 27, 2026; Cuma	Uluslararası Öğrenciler İçin Kayıt Sildirme İçin Son Gün
Şubat 27, 2026; Cuma	Ders Ekleme/Bırakma İçin Son Günü
Mart 06, 2026; Cuma	Geç Kayıtların Son Günü

Mart 08, 2026; Pazar	Yıllık 8 Taksitli Ödemelerin 7. Taksiti için Son Gün
Mart 19 – 22; Perşembe -Pazar	Resmî Tatil
Mart 30, 2026; Pazartesi	Yeni Kayıt Uluslararası Öğrenciler için Ders Ekleme/Bırakma için Son Gün
Nisan 6 – Nisan 11,2026; Pazartesi-Cumartesi	Ara Sınavlar
Nisan 6 – Nisan 10, 2026; Pazartesi-Cuma	İngilizce hazırlık okulu modül 3 final sınavları
Nisan 08, 2026; Çarşamba	Yıllık 8 Taksitli Ödemelerin 8. Taksiti için Son Gün
Nisan 23, 2026; Perşembe	Resmî Tatil
Mayıs 01, 2026; Cuma	Resmî Tatil
Mayıs 08, 2026; Cuma	Dersten Çekilmenin Son Günü
Mayıs 08, 2026; Cuma	Bir sonraki akademik dönem için derslerin belirlenmesi ve program çalışmalarının başlaması
Mayıs 19, 2026; Salı	Resmî Tatil
Mayıs 18, 2026; Pazartesi	NA Notlarının Sisteme Girilmesi için Son Tarih
Mayıs 22, 2026; Cuma	Derslerin Son Günü
Mayıs 22, 2026; Cuma	Tıp Fakültesi Dönem 1 ,2 ve 3 için Derslerin Bitmesi
Mayıs 27- 31, 2026; Çarşamba-Pazar	Resmî Tatil
Haziran 01-10, 2026; Pazartesi-Çarşamba	Final Sınavları
Haziran 5, 2026; Cuma	Tıp Fakültesi Dönem 4 ve 5 için Derslerin Bitmesi
Haziran 11, 2026; Perşembe	Tıp Fakültesi Dönem 2 Final Sınavı
Haziran 12, 2026; Cuma	Tıp Fakültesi Dönem 1 Final Sınavı
Haziran 12, 2026; Cuma	Tıp Fakültesi Dönem 3 Final Sınavı

Haziran 12, 2026; Cuma	Not Teslimi İçin Son Gün
Haziran 12, 2026; Cuma	Yaz Okulu Başvuruları için Son Gün
Haziran 15, 2026; Pazartesi	Bütünleme Sınavları için Başvuru (Yıllık Programlar)
Haziran 15-19, 2026; Pazartesi-Cuma	İngilizce hazırlık okulu modül 4 final sınavları
Haziran 16-19, 2026; Salı-Cuma	Bütünleme Sınavları (Yıllık Programlar)
Haziran 22, 2026; Pazartesi	Dönem Sonu (Bütünleme Sınav Sonuçları için Son Gün)
Haziran 22-26, 2026; Pazartesi-Cuma	Mezuniyet Törenleri
2025-2026 Yaz Dönemi	
Haziran 22-24, 2026; Pazartesi-Çarşamba	Derslerin akademik personele atanması
Haziran 22-24, 2026; Pazartesi-Çarşamba	Derslerin Etkinleştirilmesi
Haziran 24, 2026; Çarşamba	Lisansüstü öğrenciler için İngilizce Yeterlilik Sınavı
Haziran 24-26, 2026; Çarşamba-Cuma	Ders Alma
Haziran 26, 2026; Cuma	Lisansüstü tez jürileri için son gün
Haziran 26, 2026; Cuma	Lisans Öğrencileri için İngilizce Yeterlilik Sınavı
Haziran 29, 2026; Pazartesi	Tıp Fakültesi Dönem 6 için Derslerin Bitmesi
Haziran 29, 2026; Pazartesi	Derslerin Başlaması (Tüm Dil Hazırlık Okulları dâhil)
Temmuz 20, 2026; Pazartesi	Resmî Tatil
Ağustos 01, 2026; Cumartesi	Resmî Tatil
Ağustos 07, 2026; Cuma	Derslerin Son Günü (Tüm Dil Hazırlık Okulları dâhil)
Ağustos 10-15, 2026; Pazartesi - Cumartesi	Final Sınavları (Tüm Dil Hazırlık Okulları dâhil)

Ağustos 17, 2026; Pazartesi	Not Teslimi için Son Gün
Ağustos 18, 2026; Salı	Dönem Sonu
Ağustos 24-28, 2026; Pazartesi-Cuma	Diploma Teslimi

<https://neu.edu.tr/akademik/akademik-takvim/>

Kayıt ve Kabul İşlemleri

Öğrenci İşleri, Sağlık Bilimler Complexi binasında yer alır ve Pazartesi-Cuma günleri ile 08.00-17.00 saatleri arasında açıktır. Öğrenciler öğrenci işlerinden fakülteler hakkında bilgi alabilir, kayıt yaptırabilir ve ayrıca sınava giriş belgesi, öğrenci belgesi, transkript gibi evrak temini sağlayabilirler.

<https://shmyo.neu.edu.tr/wp-content/uploads/sites/127/2025/08/04/SHMYO-Yonetmelik-2.pdf?ver=7b65d6fcbfddbace4659b3958ada293b>

Derslere Kaydolma

Derslere kayıt işlemleri her dönem online olarak yapılmaktadır. Öğrenciler dönemlik ücret ödemelerini yaptıktan sonra, online kayıt sistemi <http://ogrsis.neu.edu.tr> adresinden derslerini alabilirler. Bu siteye girebilmek için her bir öğrenciye bağlı oldukları öğrenci işleri tarafından, öğrenci numarası ve kişisel şifre verilmektedir. Öğrenciler, derslerini sistemine sistemine üzerinden online olarak seçtikten sonra, yine sistem üzerinden danışmanları tarafından onay almaları gerekmektedir. Aynı zamanda öğrencilerimizin uzaktan eğitimi sisteminden aldıkları dersleri de uzebim platformundan dersleri seçerek takip etmeleri gerekmektedir. İlgili kayıt süreci üniversitenin web sayfasında da yer almaktadır. Ancak öğrenim ücretleri ödenmeyen ve dekontlarını Öğrenci İşleri'ne teslim etmeyen öğrenciler online sistemde aktif işlem yapamazlar. Kayıt işlemi bölümün danışmanları tarafından tamamlanır.

Bununla birlikte ders kayıtları ilgili bölümlerde danışman hocalar ile birlikte de gerçekleştirilmektedir. Öğrenciler akademik takvimde belirtilen tarih aralıklarında danışman hocaları ile görüşüp dersleri ile ilgili bilgi alıp ders seçimi yapabilmektedirler.

Ders Ekleme/Bırakma ve Dersten Çekilme

Her dönem için Ders Ekleme/Bırakma ve Dersten Çekilme günleri belirlenir ve akademik takvimde ilan edilir. Bu süre boyunca öğrencilerin, kayıtlı oldukları derslere katılma ve eğer isterlerse ekleme veya bırakma suretiyle derslerini değiştirme şansları vardır. Dersten çekilme/ders değiştirme/ders ekleme işlem yapılabilmesi yalnız akademik takvimde belirtilen süre ile sınırlıdır. Öğrenciler danışman hocaları ile görüşüp talep ettikleri işlemi gerçekleştirebilirler.

Yatay Geçiş

Yatay Geçiş ile transfer olmak isteyen öğrencilerin, Öğrenci İşleri-Transfer birimi'ne dilekçe ile başvurmaları gerekmektedir. Öğrencinin başvurusu onaylandıktan sonra geldiği üniversiteden kabul edildiği bölüme transkriptini getirmesi gerekmektedir. Öğrencinin eğitimine başlamadan önce, daha önceki üniversitede almış olduğu derslerin bu bölümdeki derslere eş değer sayılıp sayılmadığı, ÇAP ve intibak komisyonu tarafından değerlendirilir ardından Fakülte Kuruluna sunulur. (Türkiye Cumhuriyeti vatandaşları için Yakın Doğu Üniversitesi'ne transfer kuralları hakkında Yüksek Öğretim Kurulu'nun kuralları ve üniversite mevzuatını belirtilen adreslerden inceleyebilirsiniz:

<http://www.yok.gov.tr/4767>

<https://shmyo.neu.edu.tr/wp-content/uploads/sites/127/2025/08/04/Yatay-Gecis-Yonetmeligi-29.05.2023.pdf?ver=ac5b543db190a3831f786df4d490c0bd>

Öğretim Elemanları ile İletişim

Konu	Açıklama
Ders Materyalleri ve İçerikler	Tüm ders materyalleri, haftalık içerikler ve duyurular UZEBİM platformu üzerinden paylaşıldı: https://uzebim.neu.edu.tr/
E-posta ile İletişim	Öğretim elemanlarıyla kurumsal e-posta adresleri üzerinden iletişim kurulabilir.
Yüz Yüze Görüşme	Fakülte binasında öğretim elemanlarının kapılarında belirtilen ofis saatlerinde görüşülebilir.
Akademik Kadro Bilgileri	Akademik personelin özgeçmiş ve iletişim bilgilerine şu adresten ulaşabilirsiniz: https://shmyo.neu.edu.tr/kisiler/akademik-personel/

Öğrencilerin derse katılımı ve mazeretler

Öğrenciler her bir Teoritik ders için en az ders saatlerinin %70' ine, Uygulama dersleri için %80 ine katılmak zorundadırlar. Yakın Doğu Hastanesi'nden ya da devlet hastanesinden alınan en az 3 günlük tıbbi raporlar devamsızlık mazereti için geçerli sayılır. Eğer bir öğrenci herhangi bir sınava giremezse sınav tarihini takiben 3 iş günü içerisinde raporunu getirmek zorundadır; aksi takdirde öğrenci mazeret sınavına girme hakkını kaybeder. Öğrencilerin mazeret sınavı programını üniversitenin duyurular sayfasından veya öğretim elemanının kişisel sayfasından takip etmeleri gerekmektedir. Eğer bir öğrenci önceden bildirilmiş mazeret sınav tarihini kaçırırsa sınava girme hakkını kaybeder.

<https://shmyo.neu.edu.tr/wp-content/uploads/sites/127/2025/08/04/SHMYO-Yonetmelik-2.pdf?ver=7b65d6fcbfddba4659b3958ada293b>

Öğrenci işleri Öğrencilerin derse katılımı ve mazeretler

Öğrenci İşleri Kayıt Kabul ve Öğrenci Muhasebe Birimleri, öğrencilerin ilk kayıttan mezuniyete kadar öğrencilik süreçleri ile ilgili kayıtlarının tutulması, ödeme süreçleri hakkında bilgilendirilmesi, ilgili yönetmelikler çerçevesinde öğrencilerin yönlendirilmesi ve öğrenci dokümantasyon süreçlerinin yönetilmesinden sorumludur.

Öğrenci İşleri Kayıt Kabul birimimiz tarafından, kayıt kabul işlemleri (ön kayıt, kesin kayıt, ders kayıt vb.), öğrenci belge işlemleri (öğrenci belgesi, transkript vb.), yatay geçiş işlemleri, muhaceret işlemleri, askerlik erteleme, kayıt silme/ilişik kesme, akademik izin işlemleri, öğrenci kimlik kartı başvurusu, öğrenci dilekçe kabulü, T.C. uyruklu öğrenciler için YÖKSİS işlemleri (e-devlet), KKTC-YÖKAS işlemleri (yüksek öğrenim kayıt sistemi), öğrenci bilgi sistemi güncelleme işlemleri, öğrenci işleri resmi yazışmaları, öğrenci duyuruları ve mezuniyet işlemleri (Mezuniyet Belgesi / Diploma/ Mezun Transkript Belgesi vb.) yapılmaktadır.

Öğrenci İşleri Muhasebe birimimiz ise; öğrenci harç yatırım işlemleri (eğitim harcı, sosyal etkinlik, staj, pul, transkript ücretleri vb.), ödeme yöntemi seçenekleri (peşin veya taksitlendirme), öğrenci statülerinin belirlenmesi (aktif, pasif öğrenci vb.), dönem kayıt işlemleri, yüksek lisans ve doktora ders onaylatma, vize/final/bütünleme sınavı giriş belgesi onayı ve muhasebe dilekçelerinin değerlendirilmesi yapılmaktadır.

<https://shmyo.neu.edu.tr/wp-content/uploads/sites/127/2025/08/04/SHMYO-Yonetmelik-2.pdf?ver=7b65d6fcbfddba4659b3958ada293b>

Öğrenci İşleri Çalışma Saatleri:

Pazartesi – Cuma 08:00 – 17:00 saatlerini kapsamaktadır.

Resmi tatillerde kapalıdır.

Öğrenci İşleri İletişim Bilgileri:

Öğrenci İşleri Müdürü: Senem Özsezer

Telefon: 0392 223 6464 / Dahili 3448/49

E-Mail: saglik.bilimleri@neu.edu.tr/ senem.ozsezer@neu.edu.tr

Kampüste Yaşam

Kütüphane (<http://library.neu.edu.tr/cgi-bin/koha/opac-main.pl>)

İktisadi ve İdari Bilimler Fakültesi binasının hemen karşısında yer alan Büyük Kütüphane 1.000.000 açık raf ile 150.000.000'dan fazla elektronik dergiye, 7000 DVD' ye, 17 film izleme kabinine, 12 bireysel ve grup çalışma odasına, 1000 kişilik 4 amfiye, 350 kişilik bir tiyatroya, 600 kişilik kafeteryaya ve 600 çalışma masasına sahiptir. Bu hali ile dünya standartlarında bir kültür bilgi-erişim merkezidir. Büyük Kütüphane günün 24 saati açık ve ücretsizdir. En son dijital teknolojiyle donanan Bilgi merkezine internet yoluyla her yerden ulaşılabilir. Kampüs içerisinde kablosuz bilgisayar ağı ile istenilen bilgiye ulaşılabilir.

Sosyal Aktiviteler ve Kulüpler

Öğrenciler öğrenim gördükleri süre boyunca aynı zamanda okulun zaman zaman düzenlediği konferanslara katılabilir, kulüp faaliyetlerine dahil olarak sosyal etkileşimlerde bulunabilirler. Okul bünyesinde faaliyet gösteren kulüplerden bazıları Hukuk Kulübü, Doğa ve Sporlar Kulübü, Bilimsel Araştırma ve Sağlık Kulübü, Tiyatro Kulübü, Fotoğrafçılık Kulübü, Tango Kulübüdür. Kulüpler hakkında ayrıntılı bilgiye <https://neu.edu.tr/kampusteyasam/sosyal-ve-kulturel-kulupler/> adresinden ulaşılabilir. Ayrıca öğrenciler sık sık düzenlenen konferanslar hakkında bilgi alabilmek için okulun web sitesini takip edebilirler.

Ayrıca üniversite içerisinde Olimpik Kapalı Yüzme Havuzu bulunmaktadır, 2700 metrekarelik alana, 16 metre yüksekliğe, 50 x 21 metrelik boyuta 3100 ton su hacmine, merkezi ısıtma sistemine, 1000 kişilik seyirci kapasitesine, 3 , 5 , 7 ve 10 metrelik atlama kulelerine, modern

iç donanıma sahiptir. Bu özellikleri ile ülkenin ilk ve tek Olimpik Kapalı Yüzme Havuzu' dur. Hizmete girmesi ile birlikte, yaz ve kış dönemlerinde yüzme kursları düzenlenmektedir. Saatler ve ayrıntılı bilgi için <https://neu.edu.tr/kampusteyasam/olimpik-kapali-yuzme-havuzu/> adresini inceleyebilirsiniz.

Psikolojik Danışmanlık Servisi

Üniversite 1995 yılından itibaren öğrencilere ücretsiz psikolojik danışmanlık hizmeti sunmaktadır. Danışmanlık Merkezi Hukuk Fakültesi binasında birinci katta yer almaktadır. Merkez, randevu sistemi ile çalışmakta ve hafta içi her gün 9:00- 13:00/14:00-16:00 arasında hizmet vermektedir.

Öğrenci Dekanlığı

Öğrenci Dekanlığı, öğrencilerimizin ve mezunlarımızın üniversite ile bütünleştiği, kişisel, kültürel, sosyal ve profesyonel gelişimleri için üniversitenin her alanda desteğini hissettiği, her türlü sorununun çözümlerle buluşturulduğu, Yakın Doğulu olmanın mutluluğunu ve gururunu yaşadığı, verimli, aktif ve kaliteli bir üniversite yaşamı için gereken ortamı yaratmayı hedeflemektedir. Öğrenci Dekanlığı, Yakın Doğu Üniversitesinin eğitim süresince ayrılmaz bir parçası olup; hizmetler, programlar ve çeşitli imkanlar sağlayarak öğrencilerimize meslek kazandırmanın yanında yaşama hazırlama, belgenin yanında bilgilerine katkı sağlama, geleceği inşa edecek ellere güven duygusu aşılama konusunda destek vermektedir.

Öğrenci Danışma ve İletişim Birimi, Psikolojik Danışmanlık Birimi, Öğrenci Etkinlik Birimi, Neudeas Birimi, Kariyer Planlama Birimi, Sosyal Sorumluluk Projeler Birimi, Engelli Öğrenciler Birimi ve Mezunlar Birimi Öğrenci Dekanlığına bağlı birimlerimizdir.

Herhangi bir engelinizden dolayı derslere erişim için desteğe ihtiyacınız varsa, lütfen Engelsiz Destek Birimi'ne başvurunuz. İletişim: engelsiz@neu.edu.tr

Öğrenci Danışma ve İletişim Birimi

Öğrenciler zaman zaman kontrol dışı ve beklenmedik sebeplerden ötürü akademik yükümlülüklerini yerine getiremedikleri durumlarla karşılaştıklarında her türlü sorun ve sıkıntılarını online dilekçe sistemi üzerinden, para iadesi, akademik konular, iş başvuruları, yurt konuları ve maddi konularla ilgili dilekçelerini petitions@neu.edu.tr email adresi üzerinden paylaşabilirler ve öğrencilerin sorunlarının çözülmesine yardımcı olunur.

Spor Olanakları

Üniversitemiz kampüsünde bulunan zengin spor olanakları, öğrencilere, akademisyenlere ve tüm çalışanlarına sağlıklı yaşamı benimseme ve geliştirme fırsatı sunmaktadır. Olimpik yüzme havuzu, tenis kortları, futbol sahası, jimnastik salonu ve açık-kapalı spor salonları gibi modern tesislerimiz, çeşitli spor dallarında faaliyet göstermek isteyen herkes için ideal bir ortam sunmaktadır.

Ülkemizin ilk ve tek olimpik kapalı yüzme havuzu özelliğine sahip tesisimiz, 1.000 kişilik seyirci kapasitesi, modern iç donanımı ve kafeteryasıyla donatılmıştır. Burada su topu, kule atlayışı ve su balesi gibi çeşitli spor faaliyetlerinin yanı sıra, yüzme kursları da düzenlenmektedir.

Spor Kulesi ise her yaş grubuna hitap eden, uzman eğitmenler eşliğinde en son teknolojik cihazlarla donatılmış bir spor merkezidir. Fitness, step, aerobic, spinning, TRX, Kangoo Jumps, Total Body gibi birçok branşta spor imkanı sunulurken; pilates, yoga, boks, karate gibi seans grupları ve özel dans eğitimleri de verilmektedir. Ayrıca sporcu beslenmesi ve diyetisyen hizmetlerinin yanı sıra çocuklar ve kadınlara özel bölümler de bulunmaktadır.

RA25 Spor Salonu ise basketbol, hentbol, voleybol ve badminton gibi spor dallarının organizasyonlarına imkan tanırken, özel ses sistemi ile çeşitli tören ve konserlere de ev sahipliği yapmaktadır.

Spor faaliyetleri ile ilgili detaylı bilgiye internet sitesi üzerinden ulaşabilirsiniz:

<https://neu.edu.tr/kampuste-yasam/spor/>

<https://neu.edu.tr/wp-content/uploads/2018/12/21/spor-kule-brosur-21.12.18.pdf>

Atatürk Kültür ve Kongre Merkezi (AKKM)

Yakın Doğu Üniversitesi eğitimde kaliteyi ve etkinliği ön planda tutarak, bu hedeflerine ulaşmak adına Atatürk Kültür ve Kongre Merkezini kampüsümüze kazandırmıştır. Bu modern merkez, ulusal ve uluslararası düzeyde kongreler, seminerler, toplantılar, konferanslar ve kültürel etkinliklere ev sahipliği yapacak şekilde özenle tasarlanmıştır.

AKKM, sadece öğrencilere değil aynı zamanda akademisyenlere, uzmanlara ve geniş topluluklara hitap edecek bir platform olarak hizmet vermektedir. Çeşitli büyüklükteki toplantı salonları, modern ses ve görüntü sistemleri ile donatılmıştır. Sanat sergileri, konserler, tiyatro gösterileri ve diğer kültürel etkinliklerle zenginleştirilen kampüs yaşamı, öğrencilerin, çalışanların ve toplumun sadece derslerle değil aynı zamanda kültürel ve sanatla da etkileşimde bulunmalarını sağlamaktadır.

Detaylı bilgiye kurumun internet sitesi üzerinden ulaşabilirsiniz:

<https://neu.edu.tr/kampuste-yasam/aturk-kultur-ve-kongre-merkezi/>

Restoran ve Kafeteryalar

Yakın Doğu Üniversitesi kampüsü, çeşitli ihtiyaçları karşılamak üzere tasarlanmış çok sayıda yemek tesisine sahiptir. Merkezi Kafeterya, Fakülte Kafeteryası, Hastane Kafeteryası ve aynı anda 4,500 kişiye hizmet verebilecek diğer birimler gibi çeşitli tesisler, öğrencilerden personele ve dışarıdan gelen ziyaretçilere yüksek kaliteli ve bütçe dostu yiyecek ve içecek seçenekleri sunmaktadır. Kampüs içinde toplam 22 kafeterya, kafe ve restaurant sağlıklı beslenme kültürünü teşvik etmekte; vejetaryen ve vegan alternatifler de dâhil olmak üzere geniş bir yemek yelpazesi sunmaktadır.

Bu hizmetler ve üniteler;

Cafe Hastane 1, Cafe Hastane 2, Cafe Bigla, Cafe Dental, Cafe Ecza, Cafe Saray, Chicken House, Cafe Library, Cafe Bridge, Cafe Veterinerlik, Gusto Cafe, Cafe Sağlık, Vitamin Cafe, Cafe 535, Cafe AKKM, Book Cafe, Cafe Çamaşırhane, Hastane Restoran, Kebap House, Pizza Pizza, The Kaffo, Bakery ve Patisserie ile 9. Kat Restoran'tan oluşmaktadır.

Detaylı bilgi almak için üniversitemizin web sayfalarını ziyaret edebilirsiniz:

<https://neu.edu.tr/kampuste-yasam/kantin-ve-kafeteryalar/>

Market & Süpermarket

İKAS Süpermarket

Kampüsümüzde bulunan İKAS Süpermarket, kampüs sakinlerinin her türlü ihtiyacını karşılamak üzere zengin ürün yelpazesi ve geniş çalışma saatleri ile hizmet vermektedir. Ayrıca kampüs içerisinde 1. yurt binasının altında öğrencilerimizin ihtiyaçlarını karşılayabilecek bir İKAS süpermarket şubesi bulunmaktadır.

Çalışma Saatleri:

Hafta İçi/Hafta Sonu: 7:30-22:00

İKAS Süpermarket Express

Yakın Doğu Kampüsü'ndeki Yakın Doğu Akaryakıt bünyesinde hizmet veren İKAS Süpermarket Express 7/24 açıktır. Yakın Doğu Oluşumu çalışanlarına verilen İKAS Süpermarket indirim bu markette de geçerlidir.

NEU Event Park Drift Alanı

Hız, kontrol ve heyecanı bir arada yaşamak isteyenler için kapılarını aralayan Neu Event Park Drift Alanı, unutulmaz bir sürüş deneyimi vaat ediyor. Alanında uzman iki profesyonel eğitmen eşliğinde, Neu Event Park'ta sadece drift yapmayı öğrenmekle kalmaz, aynı zamanda güvenli ve etkili araç kullanma teknikleri konusunda da kendinizi geliştirebilirsiniz. Lastik, benzin gibi detaylar eğitim paketlerine dahil. Ders süresi 30 dakika.

Neu Event Park, farklı beklentilere cevap veren 4 ayrı eğitim paketi sunuyor. Üstelik otomobil tutkusunu küçük yaşta aşılama isteyen aileler için bir olanak var: 6-12 yaş arası çocuklar için özel olarak tasarlanmış manuel araç sürüş kursu ile minikler de direksiyon başına geçebilir!

Yurt dışından gelen misafirlere, 3 derslik hızlandırılmış programlarla, kısa sürede driftin temellerini öğrenme şansı sunuluyor.

Eğitim programlarını başarıyla tamamlayan tüm katılımcılara (turist misafirler ve çocuk programları hariç) bu özel deneyimi belgeleyen bir katılım sertifikası veriliyor.

NEU Event Park Drift Alanı'nda doğum günü, konser gibi özel etkinlikler de yapılmaktadır.

Çalışma Saatleri:

Hafta içi 16.00-21.00

Hafta sonu 09.00-21.00

Özel etkinlikler veya talepler doğrultusunda kapanış saatlerinde esneklik sağlanabiliyor.

Paketler ve ücretlendirme hakkında daha detaylı bilgi almak için:

Tel: 0548 821 21 24

Engelsiz Sinema Salonu

Yakın Doğu Üniversitesi İletişim Fakültesi'nin yenilenen "Engelsiz Sinema" salonu, sinema tutkunları ve etkinlik katılımcıları için modern ve erişilebilir bir deneyim sunuyor. Telsim'in katkılarıyla 1997 yılında hayata geçirilen ve bu yıl kapsamlı bir yenileme sürecinden geçen salon, artık çok daha donanımlı ve konforlu.

40 kişilik sabit oturma kapasitesine sahip olan Engelsiz Sinema, ihtiyaç halinde 60 kişiye kadar genişletilebilen esnek yapısıyla dikkat çekiyor. Film gösterimleri için son teknoloji projeksiyon cihazı ve tüm bilgisayarlarla uyumlu girişler bulunuyor. Güçlü hoparlör sistemi ise ses deneyimini en üst seviyeye taşıyor.

Engelli bireylerin erişimini kolaylaştırmak amacıyla bina dışından koltuklara kadar kesintisiz uzanan engelli rampası, salonun en önemli özelliklerinden biri. Bu sayede tüm sinemaseverler hiçbir engelle karşılaşmadan keyifli bir deneyim yaşayabiliyor.

Engelsiz Sinema mini atölye çalışmaları ve çeşitli etkinlikler için de uygun fiziki koşullara sahip.

İKAS Patisserie & Bakery

Yakın Doğu Üniversitesi kampüsünün gözde mekanlarından İkas Patisserie & Bakery, sunduğu zengin lezzetler ve keyifli atmosferiyle misafirlerini ağırlıyor. Toplamda 40 kişilik oturma kapasitesine sahip olan işletme, 20 kişilik kapalı alanı ve 20 kişilik dış mekanıyla hem içeride hem de açık havada keyifli anlar yaşamanızı sağlıyor.

İkas Patisserie & Bakery, Yakın Doğu Üniversitesi'nin kurum içi tüm pasta, börek, poğaç, tatlı ve dondurma ihtiyacını karşılamanın yanı sıra, dışarıdan gelen misafirlerine de taptaze ve lezzetli ürünler sunuyor. Yakın gelecekte mutfak genişletme çalışmalarını tamamlayarak kendi ekmeğini de üretmeye başlayacak. Ayrıca, sağlıklı yaşama önem verenler için sporculara özel, antrenman öncesi ve sonrası tüketilebilecek diyet tatlılar ve içecekler satış için üretilecek.

Geniş sıcak ve soğuk içecek yelpazesıyla her damak tadına hitap eden İkas Patisserie & Bakery, doğum günleri ve diğer kutlamalarınız için özel yaş pasta siparişi de alıyor.

İşletmenin bahçesi ise yıl boyunca keyifli vakit geçirmeniz için tasarlandı. Yaz aylarında serin gölgeliklerin altında, kış aylarında ise sıcacık sobaların başında bahçenin tadını çıkarabilirsiniz.

Misafirleri için otopark imkanı da sunan İkas Patisserie & Bakery, özellikle hafta sonları huzurlu bir kahvaltı yapmak isteyenleri davet ediyor. Cumartesi ve Pazar günleri öğle saatlerine kadar servis edilen zengin klasik ve English kahvaltısı seçenekleriyle güne harika bir başlangıç yapabilirsiniz.

Çalışma Saatleri:

Hafta içi/ Hafta sonu: 07.00-01.00

Fotokopi Hizmetleri

Yakın Doğu Üniversitesi öğrencileri ve personeli için çeşitli noktalarda fotokopi ve çıktı hizmetleri sunulmaktadır. Kampüs genelinde bulunan bu merkezler, öğrencilerin eğitim ve akademik ihtiyaçları doğrultusunda hızlı ve güvenilir çözümler sunmayı amaçlar.

Özellikle Mimarlık Fakültesi ve Tıp Fakültesi ve Eğitim Fakültesi gibi yoğun çıktı ihtiyacı olabilecek fakültelerde fotokopi merkezleri vardır. Bu merkezlerde mimarlık öğrencileri için büyük format AutoCAD çıktıları gibi özel baskı ihtiyaçlarına yönelik hizmetlerin sunulmaktadır.

Ayrıca, tez hazırlığı sürecindeki öğrenciler için önemli bir hizmet olan tez ciltleme olanakları da sunulan hizmetler arasındadır. Fotokopi çekimi ve çıktı alma gibi temel hizmetlerin yanı sıra, belge tarama ve çeşitli ciltleme seçenekleri de bulunabilir. Yakın Doğu Kütüphanesinde fotokopi ve tez ciltleme gibi hizmetler alabileceğiniz kırtasiye mevcuttur.

Cyprus Printing Global

Hastane Şubesi: 0546 990 01 03

Eğitim Sarayı Şubesi: 0546 990 01 04

Mimarlık Fakültesi Şubesi: 0546 990 01 05

Nuroğlu Kırtasiye (Kütüphane) : 0533 866 89 36

Banka & ATM

Kampüsümüzde Near East Bank ve Türkiye İş Bankası'nın şubeleri ile Ziraat Bankası'nın ATMsi bulunmaktadır. Bu banka şubeleri ve ATM'ler, çalışanlarımızın ve öğrencilerimizin finansal işlemlerini kolaylıkla gerçekleştirebilmeleri için kampüs içinde erişilebilir konumdadır.

Posta

Posta Dairesi, Yakın Doğu Üniversitesi öğrencilerine ve tüm çalışanlara posta hizmeti sunmakta; posta gönderme ve alma işlemlerini kolaylıkla gerçekleştirebilmeleri için kampüs içinde yer almaktadır.

Yer: İktisadi İdari Bilimler Fakültesi Zemin Kat

Yakın Doğu Akaryakıt

Kampüs içerisinde yer alan akaryakıt istasyonu, çalışanların akaryakıt ihtiyaçlarını hızlı ve pratik bir şekilde karşılamalarını sağlamaktadır. Ayrıca, Yakın Doğu Akaryakıt indirim kartı ile tüm Yakın Doğu Üniversitesi çalışanları akaryakıt hizmetlerinden indirimli olarak faydalanmaktadır.

Yakın Doğu Akaryakıt ile ilgili detaylı bilgiye kurumun internet sitesi üzerinden ulaşabilirsiniz:

<https://yakindoguakaryakit.com/>

Faydalı Telefon Bilgileri

Yakın Doğu Üniversitesi'ndeki telefon bilgileri hakkında daha fazla ayrıntıya ulaşmak ve ihtiyaç duyduğunuz bölüm veya hizmete özel iletişim numaralarını öğrenmek için kurumun internet sitesi üzerinden detaylı bilgilere erişebilirsiniz:

<https://neu.edu.tr/telefon-rehberi/>

Kampüs Trafik Kuralları ve Güvenliği

Yakın Doğu Üniversitesi kampüsü, öğrencilerimizin, çalışanlarımızın ve ziyaretçilerimizin güvenliği ve konforu için belirlenen trafik kurallarına tabidir. Trafik kuralları, 7/24 YDÜ personelleri tarafından denetlenmekte olup, gerekli durumlarda cezai işlem uygulanmaktadır.

Bu kuralların tam olarak anlaşılması ve uygulanması, birlikte daha güvenli bir kampüs ortamı oluşturmamıza katkı sağlayacaktır.

Trafik Akışı ve Önceliği: YDÜ kampüsünde trafik sol şeritten akmaktadır. Bu nedenle, araç sürücüleri, sol şeridi kullanmalı ve diğer sürücülerin rahatça ilerleyebilmeleri için yol verme kurallarına uymalıdır.

Yaya ve Bisiklet Öncelikli Kampüs: Yaya geçitlerinde ve bisiklet yollarında yürüyen veya bisiklet kullanan kişilere öncelik tanıyınız. Bu alanlarda hızınızı düşürerek ve dikkatli bir şekilde ilerleyerek, yayalara ve bisikletlilere güvenli bir ortam sağlayınız.

Hız Sınır: Kampüs içindeki maksimum hız sınırı 40 km/saat'tir. Bu sınıra uymak, kazaların önlenmesine ve genel güvenliğin sağlanmasına önemli bir katkı sağlamaktadır.

Korna ve Yüksek Ses: Kampüs içinde korna çalmak ve yüksek sesle müzik dinlemek yasaktır. Bu kurallara uymak, çevrenizdeki insanların huzurunu korumanıza yardımcı olmaktadır.

Trafik İşaretleri ve Yol Göstergeleri: Trafik işaretleri ve yol göstergeleri güvenli ve düzenli bir trafik akışını sağlamak amacıyla kampüs içerisinde pek çok noktaya yerleştirilmiştir. Bu işaretlere uymak, güvenli bir trafik akışı sağlamak açısından önem arz etmektedir.

Güzergahlar ve Park Alanları: Kampüs içinde belirlenmiş güzergahları kullanmak, kampüs içinde güvenli sürüşü desteklemektedir. Araçlar belirlenen park alanlarına ve kurallara uygun olarak park edilmelidir.

Denetim ve Güvenlik: Trafik denetimleri düzenli olarak yapılmaktadır. Kampüs içinde trafik kurallarını denetleyen güvenlik personelleri bulunmaktadır. Lütfen bu personellerin yönlendirmelerine uyunuz ve gerektiğinde yardım isteyiniz. Güvenlik önlemlerine uymak kampüs içi ulaşımın sorunsuz bir şekilde devam etmesine yardımcı olmaktadır. Herkesin bu kurallara saygı göstermesi, kampüs içinde daha huzurlu ve güvenli bir çalışma ortamının oluşturulmasına olanak sağlayacaktır.

Ulaşım Hizmetleri

Yakın Doğu Üniversitesi, çalışanına konforlu ve ücretsiz ulaşım imkanları sunarak kampüs içi ve çevresindeki bölgelere kolayca ulaşım sağlamaktadır. Üniversitemizin ulaşım hizmetleri, çalışanların ders ve iş saatlerine uygun olarak düzenlenmiş güzergahları kapsamaktadır. Kampüsümüzden, çeşitli bölgelere ve şehir merkezine yönlendirilen ücretsiz üniversite otobüsleri geniş bir ulaşım ağı sunmaktadır. Bu hizmet, araç kullanımını azaltarak çevre dostu ve paylaşımlı ulaşımı teşvik etmeyi amaçlamaktadır. Ücretsiz ulaşım hizmetleri, çalışanların yaşamını kolaylaştırmak adına önemli bir destek sunmaktadır.

Kampüs-Lefkoşa, Lefkoşa-Kampüs Seferleri: Sabah 06.45 ile akşam 22.15 saatleri arasında düzenlenen Kampüs-Lefkoşa ve Lefkoşa-Kampüs karşılıklı seferlerle, çalışanlarımız güvenli ve konforlu bir şekilde kampüs ile Lefkoşa arasında ulaşım sağlayabilirler. Bu seferler, geniş güzergahlara yayılmıştır. Ulaşım servis bilgileri ve güzergahlarla ilgili detaylı bilgiye kurumun internet sitesi üzerinden ulaşabilirsiniz: <https://bus.neu.edu.tr/>

Şehirlerarası Ücretsiz Servisler: Yakın Doğu Üniversitesi, Girne, Mağusa ve Güzelyurt gibi farklı bölgelerden gelen çalışanlara yönelik ücretsiz servis hizmetleri sunmaktadır. Bu servisler, çalışanların konforlu bir şekilde kampüse ulaşmalarını sağlamak amacıyla düzenlenmiştir.

Kampüs İçi Servisler: Kampüs içerisinde, lojmanlar bölgesi ile fakülte ve diğer birimler arasında ücretsiz shuttle servis hizmeti bulunmaktadır. Bu servisler, çalışanların kampüs içinde hızlı ve kolay bir şekilde erişimine olanak tanır.

Yürüyüş Mesafesinde Ulaşım Kolaylığı: Yakın Doğu Üniversitesi kampüsü, çalışanların yürüyüş mesafesindeki pek çok yere güvenli şekilde ulaşabileceği şekilde planlanmıştır. Derslikler, kütüphane, yemekhane ve diğer önemli noktalar arasındaki mesafeler, kullanıcıların kısa sürede ulaşmalarını sağlayacak şekilde tasarlanmıştır. Fiziksel aktiviteleri teşvik etmek ve motorlu taşıma ihtiyacını minimize etmek adına kampüs, tasarımında özenle çalışılmıştır. Ayrıca, bisiklet ve elektrikli scooter gibi çeşitli alternatif ulaşım yolları ile çalışanların çevre dostu seçeneklerle seyahat etmelerini sağlamaktayız.

Yakın Doğu Üniversitesi, çalışanlarına sunduğu bu ulaşım imkanları ile kampüs içinde etkinliklere ve kaynaklara kolayca erişimlerini mümkün kılar. Yakın Doğu Üniversitesi, çalışanlarına geniş bir coğrafyaya yayılan kampüslerinde güvenli bir ulaşım ağı sunarken, çalışanların iş ve özel hayatlarını en verimli şekilde sürdürebilmelerini desteklemektedir.

Yakın Doğu Üniversitesi | Sağlık Hizmetleri Meslek Yüksekokulu
RADYOTERAPİ TEKNİKLERİ BÖLÜMÜ | Öğrenci Bilgilendirme Broşürü
2025–2026 Akademik Yılı

KİMSİN, NEREDESİN?

- Fakülte Kuruluş Yılı: 2011
- Hedef: Uluslararası alanda tanınan, tercih edilen ve sağlık hizmetleri eğitiminde örnek gösterilen bir meslek yüksekokulu olmak.
- Toplam Program: 26 lisans
- Eğitim Dili: Türkçe ve İngilizce
- Öğrenci Sayısı: 1500+

RADYOTERAPİ TEKNİKLERİ BÖLÜMÜ

- Verilen Derece: Önlisans Diploması
- Toplam Kredi: 120 AKTS
- Seçmeli Ders Sayısı: En az 10

MEZUNİYET KOŞULLARI

- Tüm dersleri en az DD/S harf notu ile tamamlamak
- Genel Not Ortalaması (GNO): En az 2.00 / 4.00
- Zorunlu yaz stajını tamamlamak.
- %70 ders devamlılığı zorunluluğu
- 11 seçmeli ders alma mecburiyeti

KAYIT & DANIŞMANLIK SÜRECİ

1. Öğrenim ücretini yatır
2. oğrsis.neu.edu.tr üzerinden ders kaydını yap
3. Danışman onayı al
4. Gerekirse 'ders ekle/bırak' haftasında düzenleme yap

İLETİŞİM

- Müdürlük: +90 392 675 10 00 (Dahili 3424), shmyo.staj@neu.edu.tr
- Öğrenci İşleri: 0392 223 6464 / 3448/49, saglik.bilimleri@neu.edu.tr

DAHA FAZLA BİLGİ

- Fakülte Web: <https://shmyo.neu.edu.tr/>
- UZEBİM Platformu: <https://uzebim.neu.edu.tr>

KAMPÜSTE YAŞAM

- Kütüphane: 7/24 açık, 1 milyon kitap, 150 milyon dijital kaynak
- Yeme-içme: 22 restoran & kafe, vegan/vejetaryen menüler
- Spor: Olimpik havuz, yoga, fitness, diyetisyen desteği
- Psikolojik Danışmanlık: Ücretsiz, randevulu sistem

UNUTMA!

- Yakın Doğu Üniversitesi'nde eğitim sadece akademik değil; sosyal, kültürel ve kişisel gelişiminle bütünlük bir yolculuktur. Bu broşür sana ilk adımlarında rehber olsun!