



YAKIN DOĐU ÜNİVERSİTESİ

**Sađlık Hizmetleri
Meslek Yüksekokulu**

**Çocuk Gelişimi
Program Katalođu**



1. YÜKSEKOKUL HAKKINDA	4
1.1. Yüksekokulun Kuruluşu.....	4
A) Yüksekokulun Tarihçesi ve Akademik Süreçler.....	4
B) Eğitim Politikası ve Akademik Hedefler	5
C) Fiziksel ve Akademik Altyapı	6
D) Akreditasyon ve Kalite Politikası	7
1.2. Yüksekokulun Misyon, Vizyon ve Temel Değerleri	9
A) Misyon	9
B) Vizyon	9
C) Temel Değerler.....	10
1.3. Yüksekokulun Amaç ve Hedefleri.....	11
A) Amaç Yazımı.....	11
B) Hedeflerin Yazımı.....	11
C) Eğitim Alanını Kapsayan Amaç ve Hedefler	12
D) Araştırma Alanını Kapsayan Amaç ve Hedefler	13
E) Topluma ve Eğitim Hizmetlerine Katkısı Kapsayan Amaç ve Hedefler	14
1.4. Yüksekokulun Organizasyon Şeması.....	15
1.5. Yüksekokulun Yönetimi	16
1.6. Yüksekokulun Akademik Kadrosu	16
A) Akademik Yapı ve Bölümler	18
B) Akademik Personel Dağılımı ve Kadro Gücü	38
C) Akademik Gelişim ve Kalite Politikası	39
1.7. Yüksekokulun Bünyesindeki Programlar.....	39
2. ÇOCUK GELİŞİMİ PROGRAMININ GENEL BİLGİLERİ	Hata! Yer işareti tanımlanmamış.
2.1. Programın Kısa Tarihçesi ve Gelişimi.....	Hata! Yer işareti tanımlanmamış.
2.2. Programın Eğitim Türü	Hata! Yer işareti tanımlanmamış.
2.3. Programın Öğrenim Düzeyi	Hata! Yer işareti tanımlanmamış.
2.4. Programın Eğitim Dili.....	Hata! Yer işareti tanımlanmamış.
2.5. Programın Öğrenim Süresi.....	Hata! Yer işareti tanımlanmamış.
2.6. Programın Organizasyon Şeması.....	Hata! Yer işareti tanımlanmamış.
2.7. Programın Sorumlusu.....	Hata! Yer işareti tanımlanmamış.
2.8. Programın Yönetim ve Akademik Kadrosu	Hata! Yer işareti tanımlanmamış.
3. ÇOCUK GELİŞİMİ PROGRAMININ MİSYONU VE VİZYONU	Hata! Yer işareti tanımlanmamış.
3.1. Misyon	Hata! Yer işareti tanımlanmamış.
3.2. Vizyon	Hata! Yer işareti tanımlanmamış.
4. ÇOCUK GELİŞİMİ PROGRAMININ TEMEL DEĞERLERİ	Hata! Yer işareti tanımlanmamış.
5. ÇOCUK GELİŞİMİ PROGRAMININ FAALİYET ALANLARI	Hata! Yer işareti tanımlanmamış.

6.ÇOCUK GELİŞİMİ PROGRAMININ AMAÇLARI VE HEDEFLERİ.....Hata! Yer işareti tanımlanmamış.

6.1. Amaç Hata! Yer işareti tanımlanmamış.

6.2. Hedefler Hata! Yer işareti tanımlanmamış.

A) Eğitim Alanını Kapsayan Amaç ve Hedefler Hata! Yer işareti tanımlanmamış.

B) Araştırma Alanını Kapsayan Amaç ve Hedefler Hata! Yer işareti tanımlanmamış.

C) Topluma ve Eğitim Hizmetlerine Katkısı Kapsayan Amaç ve Hedefler Hata! Yer işareti tanımlanmamış.

7. ÇOCUK GELİŞİMİ PROGRAMININ YETERLİLİKLERİ..... Hata! Yer işareti tanımlanmamış.

7.1. Program Yeterlilikleri Hata! Yer işareti tanımlanmamış.

7.2. Program Yeterliliklerinin TYYÇ Yeterlilikleri ile İlişkisi Hata! Yer işareti tanımlanmamış.

A) TYYÇ'nin Yapısı Hata! Yer işareti tanımlanmamış.

B) Program Yeterlilikleri ve TYYÇ ilişkisi Matrisi Hata! Yer işareti tanımlanmamış.

7.3. Derslerin Program Yeterlilikleri ile İlişkisi Hata! Yer işareti tanımlanmamış.

A) Dersler ve Program Yeterlilikleri İlişki Matrisi Hata! Yer işareti tanımlanmamış.

8. DERS LİSTESİ Hata! Yer işareti tanımlanmamış.

8.1. Çocuk gelişimi Programına Ait Dönemsel ve Seçmeli Derslerin Dağılım Tabloları Hata! Yer işareti tanımlanmamış.

A) Derslerin Dönemsel Dağılımı Hata! Yer işareti tanımlanmamış.

B) Seçmeli Derslerin Türü ve Sayısı Hata! Yer işareti tanımlanmamış.

C) AKTS (Avrupa Kredi Transfer Sistemi) Bilgileri ve Yerel Krediler Hata! Yer işareti tanımlanmamış.

D) Ders Kodu, Adı ve Statüsü Hata! Yer işareti tanımlanmamış.

E) Görsel/Tablo Formatında Sunum Hata! Yer işareti tanımlanmamış.

8.2. Üniversite Genelinde Verilen Ortak Zorunlu Dersler Hata! Yer işareti tanımlanmamış.

8.3. Ders İzlenceleri Hata! Yer işareti tanımlanmamış.

9. PROGRAMIN ÖLÇME VE DEĞERLENDİRME ESASLARI Hata! Yer işareti tanımlanmamış.

9.1. Sınav Kuralları Hata! Yer işareti tanımlanmamış.

9.2. Harf Notu Dönüşüm Çizelgesi Hata! Yer işareti tanımlanmamış.

10. ÖĞRENCİ KABUL VE KAYIT KOŞULLARI Hata! Yer işareti tanımlanmamış.

11. YATAY VE DİKEY GEÇİŞ OLANAKLARI Hata! Yer işareti tanımlanmamış.

11.1. Yatay Geçiş Olanakları Hata! Yer işareti tanımlanmamış.

11.2. Dikey Geçiş Olanakları Hata! Yer işareti tanımlanmamış.

12. ÖNCEKİ ÖĞRENİMLERİN DEĞERLENDİRİLMESİ VE TANINMASI Hata! Yer işareti tanımlanmamış.

13. ULUSLARARASI PROGRAMLAR VE DEĞİŞİM OLANAKLARI Hata! Yer işareti tanımlanmamış.

14. PROGRAMIN AKREDİTASYONU VE KALİTE GÜVENCESİHata! Yer işareti tanımlanmamış.

14.1. Kalite Politikası.....Hata! Yer işareti tanımlanmamış.

14.2.Çocuk Gelişimi Programının Akreditasyon Süreci.....Hata! Yer işareti tanımlanmamış.

14.3. Eğitim Kalitesi.....Hata! Yer işareti tanımlanmamış.

14.4. Araştırma ve Geliştirme Çalışmaları.....Hata! Yer işareti tanımlanmamış.

14.5. Sürekli İyileştirme Süreci.....Hata! Yer işareti tanımlanmamış.

15. MEZUNİYET KOŞULLARI VE KAZANILAN DERECE Hata! Yer işareti tanımlanmamış.

15.1. Mezuniyet KoşullarıHata! Yer işareti tanımlanmamış.

15.2. Kazanılan Derece.....Hata! Yer işareti tanımlanmamış.

16. DİPLOMA EKİ..... Hata! Yer işareti tanımlanmamış.

17. MEZUNLARIN İSTİHDAM OLANAKLARI VE LİSANS PROGRAMLARINA ERİŞİM..... Hata!
Yer işareti tanımlanmamış.

17.1. Mezunların İstihdam Olanakları.....Hata! Yer işareti tanımlanmamış.

17.2. Lisansüstü Programlara ErişimHata! Yer işareti tanımlanmamış.

18. EK BİLGİLER Hata! Yer işareti tanımlanmamış.

1. YÜKSEKOKUL HAKKINDA

1.1. Yüksekokulun Kuruluşu

A) Fakültenin Tarihçesi ve Akademik Süreçler

Sağlık Hizmetleri Meslek Yüksekokulu, sağlık sektörünün nitelikli ara eleman ihtiyacını karşılamak amacıyla 2011 yılında kurulmuş olup, kuruluş tarihi itibarıyla mesleki ve teknik eğitim alanında önemli bir misyon üstlenmiştir.

Yüksekokulda yürütülen akademik programlar, Kuzey Kıbrıs Türk Cumhuriyeti Yükseköğretim Planlama, Denetleme, Akreditasyon ve Koordinasyon Kurulu (YÖDAK) tarafından belirlenen mevzuat ve Bologna Süreci'nin derece döngüsü esasları doğrultusunda yapılandırılmıştır. Ayrıca, Türkçe ve/veya İngilizce dilinde eğitim veren programlarımızı, Türkiye Cumhuriyeti Yükseköğretim Kurulu (YÖK) tarafından tanınmaktadır. Yüksekokul, YÖK kararıyla açılmış ve ilgili mevzuat çerçevesinde öğrenci kabulüne başlamıştır. Kuruluşundan bu yana geçen sürede eğitim programlarını çeşitlendirmiş; anestezi, ilk ve acil yardım, tıbbi laboratuvar teknikleri, tıbbi görüntüleme teknikleri gibi sağlık alanlarının farklı disiplinlerinde programlar açarak büyümesini sürdürmüştür. Yüksekokulda Türkçe ve/veya İngilizce dilinde ön lisans düzeyinde verilen eğitimler, teorik ve uygulamalı derslerle desteklenerek öğrencilerin mesleki donanım kazanması sağlanmaktadır. Mezunlar, sağlık sektöründe doğrudan istihdam edilebilecek nitelikte yetiştirilmektedir.

Kuruluşundan itibaren akademik süreçler, kalite güvencesi yaklaşımı ile yapılandırılmıştır. Eğitim-öğretim faaliyetleri, Türkiye Yükseköğretim Yeterlilikler Çerçevesi (TYYÇ) esas alınarak düzenlenmekte, program yeterlilikleri ve ders öğrenme çıktıları sürekli güncellenmektedir. Öğrenci başarısı; teorik sınavlar, uygulamalı beceri

ölçümleri, vaka çalışmaları, proje sunumları ve staj performansları gibi çok yönlü değerlendirme araçlarıyla ölçülmektedir. Ayrıca, her programa özel danışmanlık sistemiyle öğrencilerin akademik gelişimi birebir izlenmekte ve desteklenmektedir.

Yüksekokulun temel amacı, sağlık sektöründe hizmet sunan kurum ve kuruluşlara; uygulama becerisi yüksek, etik ilkelere bağlı, iletişim gücü gelişmiş, hasta güvenliği bilincine sahip, teknolojik donanımı kullanabilen sağlık teknikerleri kazandırmaktır. Bu amaçla, müfredatlar sektörel beklentiler doğrultusunda güncellenerek yapılandırılmakta; öğrencilere kamu-özel sektör iş birlikleri ile saha deneyimi kazandırılmaktadır. Özellikle uygulamalı eğitimler, kariyer kapısından ve işbirliği protokollerimizin olduğu sağlık kuruluşlarında yürütülen stajlarla desteklenmekte; öğrencilerimizin mezuniyet öncesinde klinik/laboratuvar/hastane ortamlarında deneyim kazanmaları sağlanmaktadır.

Sağlık Hizmetleri Meslek Yüksekokulu, toplumsal sorumluluk anlayışıyla hareket ederek yalnızca sağlık hizmeti sunan değil, aynı zamanda toplumun sağlıklı yaşam bilincini artırmaya yönelik projelere ve sosyal faaliyetlere de katkı sunmaktadır. Bu yaklaşım, akademik gelişimin yalnızca mesleki bilgiyle değil, aynı zamanda bireysel ve toplumsal duyarlılıkla birlikte şekillenmesini hedeflemektedir.

B) Eğitim Politikası ve Akademik Hedefler

Sağlık Hizmetleri Meslek Yüksekokulu, eğitim felsefesini; bilimsel bilgiye dayalı, uygulama temelli, etik değerlerle bütünleşmiş ve öğrenci merkezli bir yaklaşımla yapılandırmaktadır. Yüksekokul, mesleki eğitimi yalnızca teknik bir aktarım süreci olarak değil, aynı zamanda toplumsal sorumluluk, insan onuruna saygı ve etik bilinçle harmanlanmış bütüncül bir öğrenme süreci olarak değerlendirmektedir. Bu doğrultuda, yüksekokulda uygulanan tüm eğitim-öğretim faaliyetleri, sağlık alanının dinamik yapısına ve sürekli değişen mesleki yeterliliklerine uyumlu şekilde güncellenmektedir.

Yüksekokulun eğitim politikası; kanıta dayalı bilimsel bilgi üretimini esas alan, öğrenci katılımını önceleyen ve sağlık hizmetlerinde etik karar verme becerisini geliştirmeye odaklı bir yapıya sahiptir. Eğitim programları, Türkiye Yükseköğretim Yeterlilikler Çerçevesi (TYYÇ) ile uyumlu olarak hazırlanmakta; Avrupa Kredi Transfer Sistemi (AKTS)

ilkeleri dođrultusunda yapılandırılmaktadır. Bu kapsamda, öğrencilerin teorik bilgilerle donatılmasının yanı sıra, mesleki becerilerini uygulamalı alanlarda pekiştirmeleri için klinik uygulamalar ve saha çalışmaları desteklenmektedir.

Akademik hedefler arasında; sektörel beklentilerle uyumlu, uygulama ağırlıklı ders içeriklerinin artırılması, disiplinler arası öğrenme fırsatlarının geliştirilmesi ve öğrencilerin mesleki yaşamda sürdürülebilir başarı sağlamalarını destekleyecek yaşam boyu öğrenme becerilerinin kazandırılması yer almaktadır. Ayrıca, müfredatlar ulusal sağlık politikaları, dijital sağlık uygulamaları ve hasta güvenliği ilkeleri dikkate alınarak periyodik olarak güncellenmektedir.

Öğretim üyeleri, yalnızca ders içeriklerinin aktarımıyla sınırlı kalmayıp; öğrencilerin mesleki gelişimini yönlendirme, araştırma ve etik bilinç kazandırma noktasında da aktif roller üstlenmektedir. Akademik kadro; alana özgü bilimsel araştırmalar, üniversite-sektör iş birlikleri, sağlık teknolojileri ve toplum sağlığına katkı sunan projelerle hem akademik üretkenliği artırmakta hem de öğrencilerin akademik ve kişisel gelişimini desteklemeyi planlamaktadır.

Yüksekokul, ulusal ve uluslararası kalite standartlarını esas alarak yürüttüğü eğitim faaliyetleriyle, mezunlarının sağlık sektöründe donanımlı, sorumluluk sahibi ve toplumsal ihtiyaçlara duyarlı bireyler olarak hizmet sunmalarını hedeflemektedir. Bu bağlamda kalite güvence süreçleri, iç ve dış paydaş görüşleriyle desteklenmekte; mezun performansı ve istihdam verileri ile eğitim politikaları arasında güçlü bir geri bildirim döngüsü kurulmaktadır.

C) Fiziksel ve Akademik Altyapı

Sağlık Hizmetleri Meslek Yüksekokulu, çağdaş mesleki eğitimin gerekliliklerine uygun olarak yapılandırılmış güçlü bir fiziksel ve teknolojik altyapıya sahiptir. Üniversite bünyesinde yer alan derslikler; ergonomik, teknolojik donanımı sayesinde öğrenme ortamlarıyla donatılmıştır. Derslikler projeksiyon cihazı ve internet bağlantısı gibi araçlarla desteklenerek, hem teorik hem de görsel içerikli derslerin etkin şekilde yürütülmesine olanak sağlamaktadır.

Uygulamalı eğitimin temel bileşeni olan laboratuvarlar ve hastanemiz; sağlık alanına özgü donanımlarla zenginleştirilmiş ve birebir hasta bakım süreçlerinin pratik uygulama alanı olarak kullanılmaktadır. Hastanelerimiz anestezi, ilk ve acil yardım, tıbbi görüntüleme ve laboratuvar teknikleri gibi programlarda eğitim gören öğrencilerimize mesleki becerilerini güvenli bir ortamda geliştirme fırsatı sunmaktadır. Ayrıca, hastanelerimizdeki dijital sağlık kayıt sistemleri, hasta izlem platformları ve tıbbi cihaz yazılımlarına yönelik eğitim imkanları da sunulmaktadır.

Staj ve saha uygulamaları; üniversiteye bağlı eğitim ve araştırma hastanesi başta olmak üzere, sözleşmeli devlet hastaneleri, özel sağlık kuruluşları ve çeşitli tıp merkezleriyle yapılan iş birlikleri çerçevesinde yürütülmektedir. Öğrenciler, programlarının ikinci döneminden itibaren bu kurumlarda aktif olarak görev alarak meslek öncesi deneyim kazanmakta, profesyonel ortamlarla öğrencilik hayatından itibaren erken dönemde tanışmaktadır.

Yakın Doğu Üniversitesinin Kalite Politikasında yer alan “Nitelikli Bilgi Üretme” ilkesi doğrultusunda yüksekokulun akademik kadrosu, araştırma ve geliştirme faaliyetlerine öncelik ve önem vererek, sağlık alanında nitelikli yayın üretmeyi benimsemektedir. Bu bağlamda fakülte, akademisyenlere araştırma yapma ve kendilerini geliştirme fırsatları sunarak sağlık alanında bilimsel ilerlemeye katkıda sağlamaya çalışmaktadır. Akademik kadro, alanında uzman, uygulama deneyimi yüksek ve güncel mesleki gelişmeleri yakından takip eden öğretim elemanlarından oluşmaktadır. Öğretim üyeleri; hem eğitici rollerini hem de akademik üretkenliklerini sürdürmekte, öğrencilere bilimsel araştırma, mesleki etik, teknolojik okuryazarlık gibi alanlarda rehberlik etmektedir.

Eğitim materyalleri, mesleki güncelliğe ve ulusal/uluslararası standartlara uygun şekilde hazırlanmakta; dijital platformlar (uzembim gibi) üzerinden öğrencilere erişilebilir hâlde sunulmaktadır. Öğrencilerin uzaktan öğrenme olanaklarından faydalanabilmesi amacıyla üniversiteye ait çevrim içi eğitim sistemleri etkin biçimde kullanılmakta; video içerikler, vaka analizleri ve interaktif ölçme araçları ile desteklenen hibrit eğitim modelleri uygulanmaktadır.

Sağlık Hizmetleri Meslek Yüksekokulu, fiziksel olanakları ve akademik yapısıyla öğrencilere yalnızca mesleki donanım değil; aynı zamanda etik sorumluluk, disiplinler arası bakış açısı ve yaşam boyu öğrenme kültürü kazandırmayı hedeflemektedir.

D) Akreditasyon ve Kalite Politikası

Sağlık Hizmetleri Meslek Yüksekokulu, eğitim-öğretim faaliyetlerini ulusal ve uluslararası kalite standartlarına uygun olarak planlamakta ve yürütmektedir. Yüksekokul, yükseköğretim alanında kalite güvencesini sağlayan birimsel yapı ile sürekli iyileştirme döngüsünü benimseyerek, öğrenci merkezli, şeffaf ve sürdürülebilir bir kalite anlayışını esas almaktadır. Eğitim süreçlerinin izlenmesi, değerlendirilmesi ve geliştirilmesine yönelik olarak yükseköğretim kalite güvence sistemine (YÖKAK) tam uyum hedeflenmekte, programların etkinliği ve yeterliliği düzenli olarak gözden geçirilmektedir.

Yüksekokulun kalite politikası; eğitimde niteliğin artırılmasını, mesleki yeterliliklerin belgelenmesini, mezunların sektörde rekabet gücünü yükseltmeyi ve öğrenci memnuniyetini sürekli artırmayı, sürekli iyileştirme döngüsünü temel alan bütüncül bir yaklaşım üzerine inşa edilmiştir. Bu kapsamda iç paydaşlar (öğrenciler, akademik ve idari personel) ve dış paydaşlar (mezunlar, işverenler, sağlık sektörü temsilcileri) ile düzenli anket çalışmaları ve analizler yapılmakta; elde edilen geri bildirimler, stratejik planlamalara ve müfredat güncellemelerine entegre edilmektedir.

Eğitim çıktıları, sektör beklentileriyle eşleştirilerek program yeterlilikleri sürekli güncellenmektedir. Eğitim programları, TYYÇ ve Avrupa Yükseköğretim Alanı (EHEA) ilkeleri doğrultusunda yapılandırılmış olup; özellikle sağlık alanına özgü etik, hasta güvenliği, hizmet kalitesi ve toplumsal sorumluluk gibi temel değerler doğrultusunda sürekli geliştirme esas alınmaktadır. Öğrencilerin mezuniyet öncesi ve sonrası sahip olmaları beklenen bilgi, beceri ve yetkinlik düzeyleri, sektörel yeterlilikler ve hasta bakım standartları ile örtüşecek biçimde tanımlanmıştır.

Yüksekokul, henüz resmi olarak uluslararası bir akreditasyon kuruluşu (daha önce yüksekokullar için akreditasyon olmadığından) tarafından akredite edilmemiş olsa de, bu süreçlere yönelik öz değerlendirme faaliyetlerini aktif biçimde sürdürmektedir. İlgili programlar eğitim-öğretim çıktılarının ölçme-değerlendirme sistemleri bu doğrultuda güçlendirilmektedir.

Buna ek olarak, yüksekokul bünyesinde öğrenci ve hasta güvenliği konularında da yüksek standartlar benimsenmiştir. Staj ve klinik uygulamalar sürecinde öğrencilerin karşılaşılabileceği riskler analiz edilmekte; öğrencilere iş sağlığı, mesleki etik ve hasta hakları konusunda düzenli eğitimler ve seminerler verilmektedir. Üniversite bünyesinde yürütülen anlaşmalar doğrultusunda öğrenciler, zorunlu yaz stajına çıkarken sigortalı olmakta ve gerekli durumlarda kapsamlı bir özel sağlık sigortası (NEH) kapsamında güvence altına alınmakta, acil sağlık müdahaleleri ve danışmanlık hizmetleri erişilebilir kılınmaktadır.

1.2. Yüksekokulun Misyon, Vizyon ve Temel Değerleri

A) Misyon

Sağlık Hizmetleri Meslek Yüksekokulu'nun misyonu; etik değerlere bağlı, bilimsel düşünceyi temel alan, mesleki yeterliliği yüksek, teknolojiye hâkim, toplum sağlığına duyarlı sağlık teknikeri adayları yetiştirmektir. Yüksekokul, evrensel bilim ve eğitim ilkeleri doğrultusunda; ön lisans düzeyinde uygulamalı ve teorik eğitimi bir arada sunarak, mezunlarının sağlık sektörünün değişen ihtiyaçlarına uyum sağlayabilen, araştıran, sorgulayan ve yaşam boyu öğrenmeyi ilke edinmiş bireyler olmalarını hedeflemektedir.

Bu doğrultuda kurumumuz, yüksek nitelikli akademik kadrosu ile öğrencilerine sadece mesleki bilgi kazandırmakla kalmayıp; aynı zamanda meslek etiği, insan onuruna saygı, hasta hakları, çevresel farkındalık ve toplumsal sorumluluk bilincini de aşlamayı görev edinmiştir.

Toplumsal refaha katkı sunmayı amaçlayan Sağlık Hizmetleri Meslek Yüksekokulu, paydaşlarıyla iş birliği içinde kaliteli sağlık hizmeti sunumuna katkı sağlayacak bireyler yetiştirerek; ulusal düzeyde rekabet edebilen ve sektörel dönüşüme liderlik edebilecek bir sağlık insan gücü oluşturmayı misyonunun temel unsuru olarak görmektedir.

B) Vizyon

Sağlık Hizmetleri Meslek Yüksekokulu, sağlık sektöründe ulusal ve uluslararası düzeyde saygın, yenilikçi ve öncü bir eğitim kurumu olarak; bilimsel gelişmeleri ve teknolojik yenilikleri yakından takip eden, etik değerlerden ödün vermeyen sağlık teknikerleri yetiştirmeyi hedeflemektedir. Uzun vadede, sağlık hizmetlerinin kalitesini artıran, toplum sağlığını koruma ve geliştirme misyonunu üstlenen; çevresel sürdürülebilirlik ve kültürel çeşitliliğe duyarlı, insan haklarına saygılı bir eğitim anlayışıyla hareket eden lider bir yüksekokul olmak istemektedir.

Bu vizyon doğrultusunda, değişen sağlık ihtiyaçlarına esnek ve hızlı cevap verebilen eğitim programları geliştirmek, araştırma ve geliştirme faaliyetlerini artırmak ve mezunların sektörel dönüşümde aktif rol almasını sağlamak temel stratejik hedeflerimizdir. Ayrıca, sağlık hizmetlerinde kalite ve erişilebilirliği artırmak amacıyla yerel ve uluslararası paydaşlarla güçlü iş birlikleri kurmak, toplumsal refahı destekleyen projelerle sosyal sorumluluk bilincini güçlendirmek de önceliklerimiz arasındadır.

Yüksekokulumuz, yaşam boyu öğrenmeyi benimseyen, girişimci ve lider sağlık teknikeri adayları yetiştirerek; sağlık sektöründe yenilikçi çözümler geliştiren, araştıran ve sorgulayan bireyler olarak topluma katkı sağlamalarını sağlamak için çalışmaktadır. Böylece, geleceğin sağlık ihtiyaçlarını karşılayan, sürdürülebilir ve kapsayıcı bir sağlık hizmeti anlayışının gelişimine öncülük etmeyi amaçlamaktadır.

C) Temel Değerler

Temel değerler, Yüksekokulun misyon ve vizyonunun gerçekleştirilebilmesi için belirlenmiştir:

1. Etik İkelere Bağlılık: Tüm eğitim ve uygulamalarda sağlık meslek etiğini temel alarak; hasta haklarına saygılı, insan onurunu koruyan ve sorumluluk bilinciyle hareket eden bireyler yetiştirmeyi esas alırız.

2. Bilimsellik ve Akademik Mükemmeliyet: Bilimsel bilgiye dayalı, araştırma odaklı ve sürekli gelişimi önceleyen bir eğitim anlayışıyla, akademik mükemmeliyeti hedefleriz.

3. Yaşam Boyu Öğrenme: Hızla değişen sağlık sektörü koşullarına uyum sağlayabilmek için bireylerin bilgi ve becerilerini sürekli güncellemelerini destekleriz.
4. Toplumsal Sorumluluk ve Katkı: Toplum sağlığının korunmasına yönelik çalışmalar yapmayı ve mezunlarımızın sosyal sorumluluk bilinciyle hareket etmesini önemseriz.
5. Çevresel Duyarlılık: Sürdürülebilir bir gelecek için çevresel farkındalığı yüksek bireyler yetiştirir; sağlık uygulamalarında ekolojik dengeyi gözetiriz.
6. Kültürel ve Bireysel Farklılıklara Saygı: Farklılıkları zenginlik olarak gören, kapsayıcı ve eşitlikçi bir yaklaşımı benimser; öğrencilerimizin kültürel çeşitliliğe saygılı bireyler olmalarını teşvik ederiz.
7. İş Birliği ve Katılımcılık: Eğitim, uygulama ve araştırmalarda; iç ve dış paydaşlarla etkili iletişim kurar, ortak akılla ilerler ve birlikte üretmeyi teşvik ederiz.
8. Teknoloji Odaklılık: Gelişen sağlık teknolojilerini etkin kullanarak, öğrencilerimizin güncel bilgi ve becerilerle donanmasını sağlarız.
9. Kalite ve Sürekli İyileştirme: Eğitim ve hizmet süreçlerinde kaliteyi ön planda tutar; sürekli iyileştirme kültürünü benimseriz.
10. Liderlik ve Girişimcilik: Sadece uygulayıcı değil; sorun çözen, yenilikçi düşünen ve sektöre yön verebilecek lider bireyler yetiştirmeyi amaçlarız.

1.3. Yüksekokulun Amaç ve Hedefleri

Sağlık Hizmetleri Meslek Yüksekokulu'nun amaç ve hedefleri; eğitim-öğretim kalitesini artırmak, araştırma kültürünü geliştirmek ve topluma nitelikli katkı sunmak ekseninde şekillendirilmiştir. Bu amaç ve hedefler, yükseköğretim kalite güvence sistemine, etik değerlere ve evrensel akademik ilkelere uygun olarak belirlenmiş, kurumsal misyon ve vizyon ile uyumlu şekilde yapılandırılmıştır.

A) Amaç

Nitelikli, etik deęerlere baęlı, mesleki bilgi ve becerilerle donanmış, yaşam boyu öğrenmeye açık saęlık teknikeri yetiřtirmek.

B) Hedefler

- Uygulamalı ve teorik eęitimi bütünleřtirmek.
- Program ıktıları doęrultusunda müfredatları güncel tutmak.
- Öğrencilerin teknolojik yeterliliklerini geliřtirmek.
- Öğrencilerin meslek etięi ve hasta hakları konusunda bilin kazanmalarını saęlamak.
- Ulusal ve uluslararası akreditasyon süreçlerine uygun programlar oluşturmak.
- Mezunların sektörel ihtiyaçlara uyum saęlamasını kolaylařtırmak.

C) Eęitim Alanını Kapsayan Ama ve Hedefler

Bu bölümde Yüksekokulun eęitim alanını kapsayan ama ve hedeflerine yer verilmelidir. Bu amalar, fakültenin eęitim programlarını řekillendirmektedir. Ayrıca öğrencilerin mezuniyet sonrası başarılı, alanlarında yetkin ve nitelikli bireyler olmalarına olanak sunmak için tasarlanmaktadır.

Ama 1: Eęitim-öęretim kalitesini artırarak saęlık sektörünün ihtiyaçlarına uygun, mesleki yeterlilięi yüksek ve donanımlı mezunlar yetiřtirmek.

Hedef 1.1: Uygulamalı eęitim olanaklarını artırmak ve klinik/simülasyon laboratuvarlarını oluşturmak ve geliřtirmek.

Hedef 1.2: Program müfredatlarını güncel saęlık teknolojilerine ve sektörel gelişmelere göre revize etmek.

Hedef 1.3: Öğrencilerin mesleki bilgi ve becerilerini sahada uygulayabilecekleri staj ve iş yeri uygulamalarını güçlendirmek.

Hedef 1.4: Eęitimde kalite güvencesi sistemini etkin biçimde uygulayarak sürekli iyileřtirme süreçlerini kurumsallařtırmak.

Amaç 2: Öğrencilerin etik değerlere bağlı, iletişim becerileri gelişmiş ve topluma duyarlı sağlık profesyonelleri olarak yetiştirmelerini sağlamak.

Hedef 2.1: Eğitim sürecine meslek etiği, hasta hakları ve insan onuruna saygı konularını entegre etmek.

Hedef 2.2: Öğrencilerin empati, ekip çalışması ve etkili iletişim becerilerini geliştirmeye yönelik etkinlikler düzenlemek.

Hedef 2.3: Kültürel çeşitliliğe saygı ve hasta merkezli yaklaşımı teşvik eden ders içerikleri oluşturmak.

Hedef 2.4: Öğrencilerin sosyal sorumluluk projelerine aktif katılımını desteklemek.

Amaç 3: 21. yüzyıl becerilerine sahip, dijital okuryazar ve yaşam boyu öğrenmeye açık sağlık teknikerleri yetiştirmek.

Hedef 3.1: Dijital sağlık teknolojileri ve bilişim sistemlerine yönelik ders içerikleri geliştirmek.

Hedef 3.2: Öğrencilerin eleştirel düşünme, problem çözme ve karar verme becerilerini geliştiren uygulamalı öğrenme ortamları sunmak.

Hedef 3.3: Öğrencileri araştırma temelli öğrenmeye yönlendiren projeler ve akademik çalışmalarla desteklemek.

Hedef 3.4: Öğrencilerin kişisel ve mesleki gelişimlerini sürdürebilecekleri öğrenme kaynaklarına erişimlerini kolaylaştırmak.

D) Araştırma Alanını Kapsayan Amaç ve Hedefler

Sağlık Hizmetleri Meslek Yüksekokulu, bilimsel araştırmaların toplum sağlığına katkı sağlayacak şekilde yürütülmesini öncelikli amaçlarından biri olarak görmektedir. Bu kapsamda, araştırma faaliyetlerinin hem akademik kadro hem de öğrenciler düzeyinde

desteklenmesi, araştırma altyapısının güçlendirilmesi ve üretilen bilginin ulusal ve uluslararası düzeyde paylaşılması hedeflenmektedir.

Amaç 1: Sağlık bilimleri alanında evrensel geçerliliğe sahip, bilimsel ve etik ilkelere dayalı bilgi üretmek.

Hedef 1.1: Öğrencilerin bilimsel araştırma becerilerini geliştirmeye yönelik kuramsal ve uygulamalı öğretim ortamları oluşturmak.

Hedef 1.2: Akademik kadronun araştırma kapasitesini güçlendirecek eğitim, mentorluk ve iş birliği imkânlarını artırmak.

Hedef 1.3: Akademik personelin ulusal ve uluslararası düzeyde düzenlenen kongre, sempozyum ve çalıştaylara katılımını teşvik etmek.

Hedef 1.4: Sağlık hizmetleri alanında sürdürülebilir, disiplinlerarası araştırma projeleri geliştirilmesini destekleyecek akademik teşvik mekanizmaları oluşturmak.

Hedef 1.5: Öğrencilerin bitirme projeleri, saha araştırmaları ve seminer çalışmaları aracılığıyla araştırma süreçlerine aktif katılımını sağlamak.

E) Toplum ve Eğitim Hizmetlerine Katkısı Kapsayan Amaç ve Hedefler

Sağlık Hizmetleri Meslek Yüksekokulu, toplum sağlığının korunması, geliştirilmesi ve sağlık okuryazarlığının artırılması amacıyla eğitim, sosyal sorumluluk ve mesleki gelişim faaliyetlerini sürdürülebilir kılmayı hedeflemektedir. Bu kapsamda öğrencilerin toplumsal sorunlara duyarlı bireyler olarak yetişmesi, sağlık alanında kamu yararını gözeten etkinliklerde aktif görev almaları ve yaşam boyu öğrenme ilkesine uygun biçimde topluma katkı sunmaları amaçlanmaktadır.

Amaç 1: Toplumun sağlık bilincini artıran, sosyal sorumluluk sahibi ve kültürel farkındalığı yüksek sağlık teknikeri adayları yetiştirmek.

Hedef 1.1: Öğrencilerin yerel ve ulusal düzeyde yürütülen toplumsal sorumluluk projelerine aktif katılımını sağlamak.

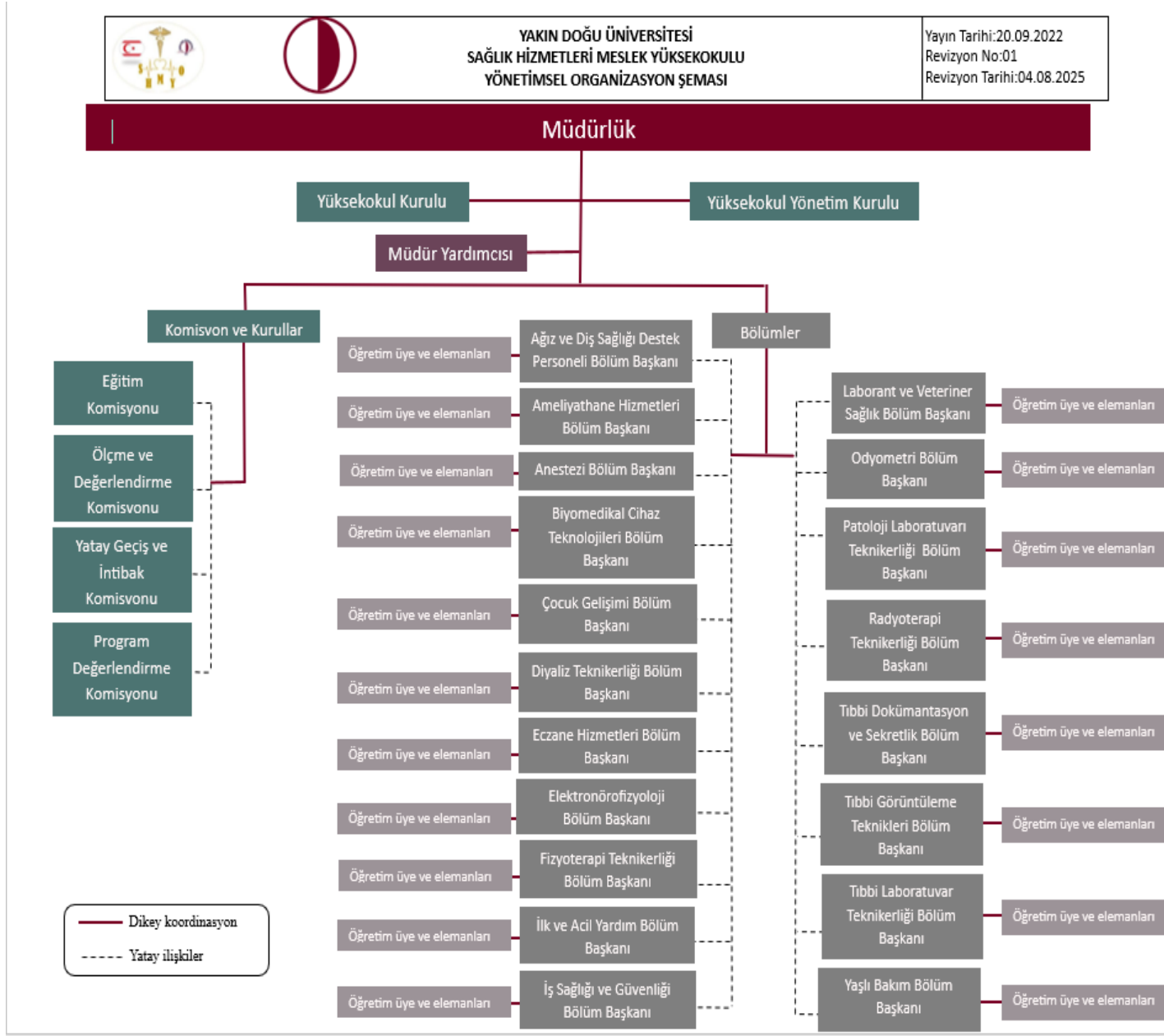
Hedef 1.2: Halk sađlıđına y6nelik bilgilendirme, farkındalık ve tarama faaliyetlerinde 6đrenci ve akademik kadro iř birliđini teřvik etmek.

Hedef 1.3: K6lt6rel 7eřitliliđe duyarlılıđı ve toplumsal etkileřimi artıracak ders ve etkinlik i7erikleri geliřtirmek.

Hedef 1.4: Toplumun sađlık eđitimi ihtiya7larını belirleyerek, buna y6nelik halk eđitimi seminerleri, at6lyeler ve bilgilendirme kampanyaları d6zenlemek.

Hedef 1.5: Eđitim-6đretim faaliyetlerini yařam boyu 6đrenme anlayıřıyla destekleyerek mezuniyet sonrası mesleki geliřim olanakları sunmak.

1.4. Y6ksekokulun Organizasyon Őeması



Şekil 1. Sağlık Hizmetleri Meslek Yüksekokulu Organizasyon Şeması

1.5. Yüksekokulun Yönetimi

Müdür: Prof. Dr. Aslı AYKAÇ

Fakülte Kurulu: Prof. Dr. Aslı AYKAÇ, Prof. Dr. Meltem NALÇA ANDRIEU, Prof. Dr. Şahan SAYGI, Prof. Dr. Kaya SÜER, Prof. Dr. Ahmet Özer ŞEHİRLİ, Yrd. Doç. Dr. Omid MİRZAEİ, Yrd. Doç. Dr. İbrahim MAHAMANE, Dr. Diba SAFARZADEH, Dr. Sıla GÜRLER, Öğr. Gör. Eşref VAİZ, Öğr. Gör. Aziz GÜRPINAR, Öğr. Gör. Damla AĞU, Öğr. Gör. Adnan Selim KİMYON.

Fakülte Yönetim Kurulu: Prof. Dr. Aslı AYKAÇ (Başkan), Prof. Dr. Meltem NALÇA ANDRIEU (Prof. Temsilcisi), Prof. Dr. Şahan SAYGI, Yrd. Doç. Dr. Omid MİRZAEİ (Doç. Temsilcisi), Dr. Sıla GÜRLER (Yrd. Doç. Dr. Temsilcisi), Öğr. Gör. Diba SAFARZADEH, Öğr. Gör. Adnan Selim KİMYON (Öğr. Gör. Temsilcisi), Öğrenci Yönderi Oktay UÇAR

Müdür Yardımcısı: Öğ. Gör. Diba SAFARZADEH

Eğitim ve Öğretim Komisyonu: Prof. Dr. Aslı AYKAÇ, Öğ. Gör. Damla AĞU, Öğ. Gör. Adnan Selim KİMYON

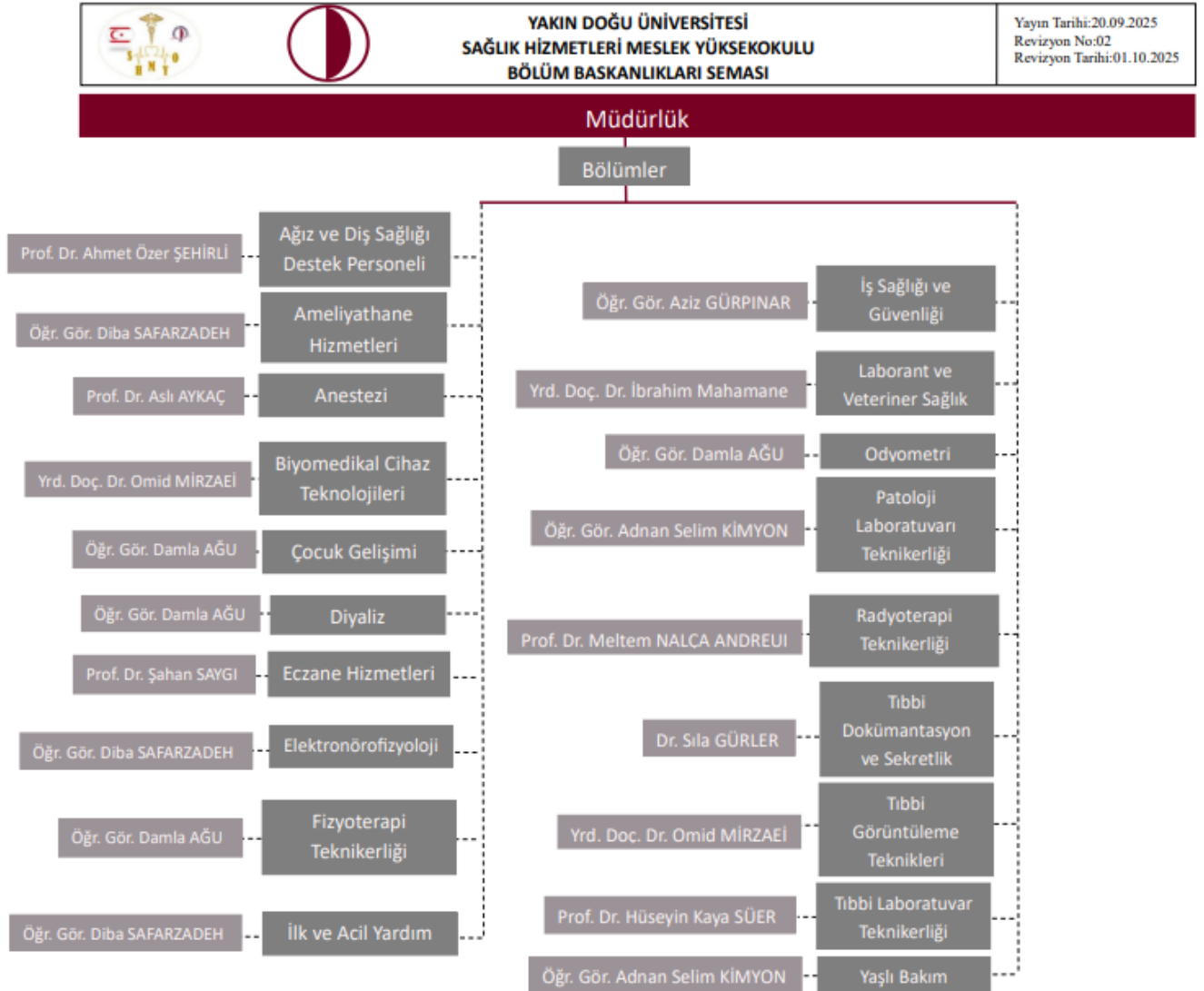
Ölçme ve Değerlendirme Komisyonu: Prof. Dr. Aslı AYKAÇ, Prof. Dr. Ahmet Özer ŞEHİRLİ, Öğ. Gör. Adnan Selim KİMYON

ÇAP, Transfer ve İntibak Komisyonu: Prof. Dr. Aslı AYKAÇ, Öğ. Gör. Damla AĞU, Öğ. Gör. Adnan Selim KİMYON, Öğr. Gör. Diba SAFARZADEH (başvuruda bulunulan bölümün bölüm başkanı)

Program Değerlendirme Komisyonu: Prof. Dr. Aslı AYKAÇ, Prof. Dr. Meltem NALÇA ANDRIEU, Prof. Dr. Kaya SÜER, Öğ. Gör. Damla AĞU

Akademik Kadroda Yer Alan Öğretim Elemanları: Prof. Dr. Aslı AYKAÇ, Prof. Dr. Meltem Nalça ANDRIEU, Prof. Dr. Şahan Saygı, Prof. Dr. Kaya SÜER, Prof. Dr. Vedat SAĞMANLIGİL, Prof. Dr. M. Cem UZAL, Prof. DR. Ahmet Özer Şehirli, Doç. Dr. Yasemin KÜÇÜKÇILOĞLU, Doç. Dr. Hanife ÖZKAYALAR, Doç. Dr. Duygu YİĞİT HANOĞLU, Yrd. Doç. Dr. Omid MİRZAEİ, Yrd. Doç. Dr. Deniz CEYLANLI, Yrd. Doç. Ulaş HÜRDOĞANOĞLU, Yrd. Doç. Dr. İbrahim MAHAMANE, Yrd. Doç. Dr. Menil ÇELEBİ, Yrd. Doç. Dr. Feride ZABİTLER TEPIK, Dr. Sıla GÜRLER, Dr. Şerife KABA, Dr. Ganna POLA, Dr. Utku KURTARAN, Dr. Mehmet İSFENDİYAROĞLU, Dr. Kansu KANLI, Dr. Kumsal

KOCADAL, Dr. Orhan TUNCER, Dr. Rana OMUROVA, Öğr. Gör. Diba SAFARZADEH, Öğr. Gör. Montesor AMRO, Öğ. Gör. Necdet ŞENBABA, Öğr. Gör. Murat ÖZÇELİK, Öğr. Gör. Derya KESKİN, Öğr. Gör. Enes TEZCAN, Öğr. Gör. Adnan Selim KİMYON, Öğr. Gör. Filiz ŞEHİRLİ, Öğr. Gör. Kardelen RUSO, Öğr. Gör. Merve Eryılmaz MİRZAEİ, Öğr. Gör. Damla AĞU, Öğr. Gör. Şenay Evren ÖZTAŞLI, Öğr. Gör. Özdenur ÖZDEMİRCİ, Öğr. Gör. Ayşe KORKMAZ, Öğr. Gör.ERCÜMENT YOLAÇ, Öğr. Gör. Beste Su GÜLER, Öğr. Gör. Gözde Şahin BIÇAKLI, Öğr. Gör. Aziz GÜRPINAR, Öğr. Gör. Yener ERSOY, Öğr. Gör. Halil ERDİM, Öğr. Gör. İbrahim KARAM, Öğr. Gör. Mahmut TİNAŞ, Öğr. Gör. Cumali YILDIZDAL, Öğr. Gör. Eşref VAİZ, Öğr. Gör. Mehmet Beyköylü, Öğr. Gör. Baraa ALKHATİB, Öğr. Gör. Ghina KACHKOOL.



Şekil 2. Sağlık Hizmetleri Meslek Yüksekokulu Yönetimi

1.6. Yüksekokulun Akademik Kadrosu

Yakın Doğu Üniversitesi Sağlık Hizmetleri Meslek Yüksekokulu hem türkçe hem de ingilizce bölümlerinde/programlarında, alanlarında uzman ve deneyimli akademik kadrosuyla dikkat çekmektedir. 2025–2026 akademik yılı itibarıyla fakülte bünyesinde 7 profesör, 3 doçent, 6 yardımcı doçent doktor, 9 doktor ve 27 öğretim görevlisi olmak üzere toplam 52 akademik personel görev yapmaktadır. Akademik kadro, önlisans düzeyinde eğitim vermekte; araştırmacı kimlikleriyle bilimsel çalışmalara katkı sunmaktadır. Ayrıca, mesleki gelişimlerini desteklemek amacıyla çeşitli eğitim ve gelişim programlarına katılmakta; ulusal ve uluslararası derneklerde ve projelerde aktif rol alarak hem bireysel akademik kariyerlerini geliştirmekte hem de kurumun uluslararası düzeyde tanınırlığını artırılmasına destek sağlamaktadır.

A) Akademik Yapı ve Bölümler

Yakın Doğu Üniversitesi, Sağlık Hizmetleri Meslek Yüksekokulu, sağlık sektörünün ihtiyaç duyduğu nitelikli ara insan gücünü yetiştirmek amacıyla ön lisans düzeyinde dört (4) bölümde çeşitli akademik programlar sunarak, sağlık eğitimi alanında derinlemesine bilgi edinmek isteyen öğrencilere geniş fırsatlar sunan programları yürütmektedir. Her bir program, öğrencilerin seçtikleri alanda uzmanlaşmalarına ve sağlık sistemine katkı sağlamalarına olanak sunmaktadır. Eğitim programları, çağdaş sağlık hizmetlerinin gereksinimlerine cevap verecek şekilde tasarlanmış olup, öğrencilerin mesleki bilgi, beceri ve etik değerlerle donatılmasına odaklanarak, uygulamalı eğitim temelli yaklaşımı ile öğrencilerine hem teorik bilgi hem de klinik beceri kazandırmayı hedeflemektedir. Sağlık Hizmetleri Meslek Yüksekokulu bünyesinde öğrenciler, sağlık sektörünün farklı alanlarında uzmanlaşma fırsatı bulmaktadırlar. Yakın Doğu Üniversitesi, Sağlık Hizmetleri Meslek Yüksekokulu bünyesinde yürütülen bölümler ve programlar aşağıda listelenmiştir:

1. Dişçilik Hizmetleri Bölümü

- Ağız ve Diş Sağlığı Destek Personeli

- Oral and Dental Health Support

2. Tıbbi Hizmetler ve Teknikler Bölümü

- Ameliyathane Hizmetleri
- Anestezi Teknikerliği
- Diyaliz Teknikerliği
- Elektronörofizyoloji
- First and Emergency Aid
- İlk ve Acil Yardım
- Patoloji Teknikerliği
- Radyoterapi Teknikerliği
- Tıbbi Görüntüleme Teknikleri
- Tıbbi Laboratuvar Teknikerliği

3. Terapi ve Rehabilitasyon Bölümü

- Fizyoterapi Teknikerliği
- Odyometri
- Çocuk Gelişimi

4. Sağlık ve Destek Hizmetleri Bölümü

- Eczane Hizmetleri
- Tıbbi Dokümantasyon ve Sekreterlik
- İş Sağlığı ve İş Güvenliği
- Biyomedikal Cihaz Teknolojisi
- Laborant ve Veteriner Sağlık
- Yaşlı Bakım

Yüksekokulun Akademik Yapısının Özellikleri

- Her program önlisans düzeyinde, toplamda 120 AKTS'lik müfredat ile yürütülmektedir.

- Programlarda eğitim dili ağırlıklı olarak Türkçe olmakla birlikte, bazı programlarda İngilizce içerik ve materyaller kullanılmaktadır.
- Öğrencilerin mezun olabilmeleri için, programda tanımlı tüm dersleri başarıyla tamamlamaları ve genel not ortalamasında en az 2.00/4.00 düzeyine ulaşmaları gerekmektedir.
- Eğitim modeli, teorik dersleri destekleyen laboratuvar uygulamaları, klinik stajlar ve saha uygulamaları ile güçlendirilmiştir.
- SHMYO öğrencileri, Yakın Doğu Üniversitesi Hastanesi ve anlaşmalı sağlık kuruluşlarında mesleki uygulamalar yapma imkânına sahiptir.

1. Ağız ve Diş Sağlığı Destek Personeli Programı Uzmanlık Alanları ve Eğitime Katkıları

Uzmanlık Alanları:

- Program, öğrencilerin diş hekimliği kliniklerinde ve ağız-diş sağlığı merkezlerinde görev alabilecek temel bilgi ve uygulama becerilerini kazanmalarını hedefler.
- Öğrenciler, ağız ve diş sağlığına ilişkin temel anatomi, sterilizasyon-dezenfeksiyon süreçleri, dental materyallerin hazırlanması ve hasta bakımına destek olma konularında uzmanlaşırlar.
- Ağız ve diş sağlığı alanında kullanılan teknolojik cihaz ve materyallerin doğru ve güvenli şekilde kullanımı.
- Diş hekimine tedavi sürecinde yardımcı olma, klinik ortamın hazırlanması ve kullanılan araç-gerecin doğru şekilde sterilizasyonunu sağlama yetkinlikleri kazandırılır.
- Program aynı zamanda hasta iletişimi, hijyen standartlarının uygulanması ve enfeksiyon kontrolü gibi alanlarda öğrencilerin mesleki gelişimine katkı sunar.

Eğitime Katkıları:

- Öğrenciler, teorik dersler ile Yakın Doğu Üniversitesi Diş Hekimliği Fakültesi klinikleri ve anlaşmalı diş sağlığı merkezlerinde yapılan uygulamalı eğitimlerle desteklenmektedir.

- Müfredat, 120 AKTS çerçevesinde yapılandırılmış olup, öğrencilerin mesleki etik, mesleki yabancı dil, hasta güvenliği ve sağlık mevzuatı alanlarında da donanımlı olmaları hedeflenir.
- Program, ulusal ve uluslararası diş sağlığı hizmetleri alanında nitelikli destek personeli ihtiyacına katkı sağlamaktadır.
- Mezunlar, diş hekimliği klinikleri, özel muayenehaneler, ağız ve diş sağlığı merkezleri ve hastanelerde görev alarak sağlık hizmetlerinin etkin ve güvenli biçimde yürütülmesine destek verirler.
- Eğitim süreci, öğrencilerin yaşam boyu öğrenme, mesleki gelişim ve kalite standartlarına uyum konularında farkındalık kazanmalarını da sağlar.

Bu program, diş hekimlerinin iş yükünü azaltarak sağlık hizmetlerinin verimliliğini artırmakta, aynı zamanda toplumun ağız ve diş sağlığının korunmasına ve geliştirilmesine doğrudan katkı sağlamaktadır.

2. Ameliyathane Hizmetleri Programı Uzmanlık Alanları ve Eğitime Katkıları

Uzmanlık Alanları:

- Ameliyathane ortamında cerrahi işlem öncesi, sırası ve sonrasında kullanılacak tıbbi araç, gereç ve cihazların hazırlanması ve sterilizasyonu.
- Cerrahi ekibe operasyon sırasında doğrudan destek sağlama, kullanılan malzemeleri kontrol etme ve güvenli bir ameliyathane ortamının sürdürülmesi.
- Ameliyat masası düzeni, cerrahi setlerin hazırlanması ve hasta güvenliği prosedürlerinin uygulanması.
- Sterilizasyon, dezenfeksiyon ve asepsi-antisepsi kurallarının titizlikle uygulanması.

Eğitime Katkıları:

- Öğrencilere ameliyathane ortamında görev alabilecek, cerrahi ekibin ayrılmaz bir parçası olabilecek düzeyde bilgi, beceri ve mesleki donanım kazandırmaktadır.
- Program kapsamında teorik derslerin yanı sıra üniversiteye bağlı hastanelerin ameliyathanelerinde uygulamalı eğitim verilmekte, öğrenciler gerçek cerrahi süreçleri deneyimleme fırsatı bulmaktadır.

- Hasta güvenliği, acil durum yönetimi, mesleki etik ve sağlık mevzuatı gibi konularda öğrencilere kapsamlı bir eğitim sunulmaktadır.
- Program mezunları, kamu ve özel sağlık kuruluşlarının ameliyathanelerinde, cerrahi girişimlerin güvenli ve etkin bir şekilde yürütülmesine katkıda bulunmaktadır.

Ameliyathane Hizmetleri Programı, nitelikli ve profesyonel ameliyathane teknikeri yetiştirerek, cerrahi hizmetlerin kalitesini ve güvenliğini artırmayı amaçlamaktadır.

3. Anestezi Teknikerliği Programı Uzmanlık Alanları ve Eğitime Katkıları

Uzmanlık Alanları:

- Ameliyat öncesi, sırası ve sonrasında hastaların güvenliği için anestezi cihazlarının, monitörlerin ve ekipmanların hazırlanması ve kontrol edilmesi.
- Anestezi uygulamaları sırasında anestezi uzmanına asistanlık edilmesi, hastanın vital bulgularının takibi ve gerekli müdahalelerin yapılması.
- Anestezi ilaçlarının hazırlanması, dozajlarının ayarlanması ve doğru şekilde uygulanmasına destek sağlanması.
- Acil durumlarda temel yaşam desteği ve ileri hava yolu yönetimi gibi uygulamaların etkin bir şekilde yürütülmesi.

Eğitime Katkıları:

- Öğrenciler, teorik derslerin yanında, Yakın Doğu Üniversitesi Hastanesi başta olmak üzere uygulama alanlarında mesleki becerilerini geliştirme imkânı bulmaktadır.
- Program; öğrencilerin farmakoloji, fizyoloji, anatomi, klinik anestezi ve yoğun bakım konularında güçlü bir bilgi birikimine sahip olmalarını sağlar.
- Uygulamalı eğitimlerle öğrencilerin anestezi cihazlarını etkin ve güvenli şekilde kullanma, hasta takibi yapma ve acil müdahalelerde yer alma becerileri kazandırılmaktadır.
- Hasta güvenliği, mesleki etik, ekip çalışması ve sağlık mevzuatı eğitim sürecinin temel bileşenlerindedir.

Anestezi Teknikerliği Programı, sağlık hizmetlerinin en kritik alanlarından biri olan ameliyathane ve yoğun bakım süreçlerinde, nitelikli insan gücü yetiştirerek, hasta güvenliği ve hizmet kalitesine doğrudan katkı sağlamaktadır.

4. Biyomedikal Cihaz Teknolojisi Programı Uzmanlık Alanları ve Eğitime Katkıları

Uzmanlık Alanları:

- Sağlık kurumlarında kullanılan tıbbi cihazların (görüntüleme sistemleri, laboratuvar cihazları, yoğun bakım ve ameliyathane ekipmanları) kurulumu, bakımı ve onarımı.
- Cihazların kalibrasyonunun yapılması, ölçüm doğruluklarının sağlanması ve düzenli bakım süreçlerinin yürütülmesi.
- Tıbbi cihaz teknolojilerinin işleyiş prensiplerinin anlaşılması ve cihaz arızalarının hızlı bir şekilde giderilmesi.
- Yeni teknolojik gelişmelerin sağlık hizmetlerine entegrasyonu ve dijital sağlık çözümlerine katkı sağlanması.

Eğitime Katkıları:

- Program, mühendislik ve sağlık bilimleri arasında köprü kurarak öğrencilere hem teknik hem de klinik bilgi kazandırmaktadır.
- Öğrenciler, elektronik, biyomedikal mühendisliği, tıbbi cihaz teknolojileri ve sağlık güvenliği alanlarında teorik bilgi ve pratik uygulama deneyimi elde etmektedir.
- Yakın Doğu Üniversitesi Hastanesi ve diğer uygulama laboratuvarlarında, cihaz kurulumları, bakım-onarım uygulamaları ve kalibrasyon çalışmaları yapma fırsatı sunulmaktadır.
- Eğitim sürecinde kalite yönetimi, hasta güvenliği, mesleki etik ve sağlık mevzuatına uygunluk konularına özel önem verilmektedir.

Biyomedikal Cihaz Teknolojisi Programı, sağlık hizmetlerinin kesintisiz, güvenilir ve yüksek kalitede sunulmasına katkı sağlayan, tıbbi cihaz alanında uzman teknik personel yetiştirmektedir. Bu program mezunları, sağlık kuruluşlarında cihazların güvenli ve etkin şekilde kullanılmasına doğrudan katkı yaparak, hasta bakım kalitesini artırmaktadır.

5. Çocuk Gelişimi Programı Uzmanlık Alanları ve Eğitime Katkıları

Uzmanlık Alanları:

- 0–18 yaş arası çocukların bilişsel, duygusal, sosyal, psikomotor ve dil gelişim süreçlerinin değerlendirilmesi ve desteklenmesi.
- Normal gelişim gösteren çocukların yanı sıra özel gereksinimli, risk altındaki ve üstün yetenekli çocukların gelişimsel özelliklerinin izlenmesi ve desteklenmesi.
- Gelişimsel değerlendirme araçlarının kullanımı, gelişimsel tarama testlerinin uygulanması ve sonuçların yorumlanması.
- Çocuk, aile ve toplum merkezli gelişimsel rehberlik hizmetleri ile erken müdahale programlarının planlanması.

Eğitime Katkıları:

- Program, öğrencilere çocuk gelişimi ve eğitimi alanında hem teorik bilgi hem de uygulamalı beceri kazandırmaktadır.
- Öğrenciler, çocuk sağlığı, gelişim psikolojisi, özel eğitim, oyun ve öğrenme süreçleri konularında kapsamlı bir eğitim almaktadır.
- Yakın Doğu Üniversitesi'ne bağlı okul öncesi kurumları, özel eğitim merkezleri ve uygulama laboratuvarlarında staj ve gözlem olanakları sunulmaktadır.
- Eğitim sürecinde aile eğitimi, toplum temelli çocuk gelişim programları, etik değerler ve çağdaş eğitim yaklaşımları ön planda tutulmaktadır.

Çocuk Gelişimi Programı, bireylerin yaşam boyu gelişimini etkileyen kritik dönemde, sağlıklı gelişimin desteklenmesine katkı sağlayacak uzman ara elemanlar yetiştirmektedir. Program mezunları, okul öncesi eğitim kurumlarında, özel eğitim merkezlerinde, hastanelerde, toplum merkezlerinde ve sosyal hizmet kuruluşlarında görev alarak çocukların sağlıklı gelişimlerine doğrudan katkı sunmaktadır.

6. Diyaliz Teknikerliği Programı Uzmanlık Alanları ve Eğitime Katkıları

Uzmanlık Alanları:

- Kronik böbrek yetmezliđi ve diđer renal hastalıkların tedavisinde kullanılan hemodiyaliz ve periton diyalizi uygulamalarında teknik bilgi ve beceri kazanımı.
- Diyaliz cihazlarının hazırlanması, kontrolü, bakımı ve hasta güvenliđi açısından dođru kullanımının sađlanması.
- Diyaliz hastalarının tedavi süreçlerinde, hekim gözetiminde hasta hazırlıđı, tedaviye alınması, komplikasyonların izlenmesi ve acil durumlara müdahale edilmesi.
- Diyaliz merkezlerinde hijyen, enfeksiyon kontrolü ve kalite standartlarının uygulanması.

Eđitime Katkıları:

- Öđrencilere böbrek fizyolojisi, nefroloji, diyaliz teknikleri, cihaz teknolojisi ve hasta bakımı alanlarında hem teorik hem de uygulamalı eđitim verilmektedir.
- Program, Yakın Dođu Üniversitesi Hastanesi ve anlaşmalı sađlık kurumlarında geniř staj ve klinik uygulama imkânı sunmaktadır.
- Simülasyon laboratuvarları ve klinik uygulamalar aracılıđıyla öđrencilerin mesleki yeterlikleri güçlendirilmekte, hasta güvenliđi ve etik ilkelere bađlılık ön planda tutulmaktadır.
- Ulusal ve uluslararası sađlık standartlarına uygun řekilde yetiřtirilen mezunlar, ekip çalıřması ve meslekler arası iř birliđi konusunda da yetkinlik kazanmaktadır.

Diyaliz Teknikerliđi Programı, böbrek yetmezliđi tedavisinde kullanılan en kritik sađlık hizmetlerinden birinin yürütülmesinde nitelikli ara insan gücü yetiřtirmektedir. Mezunlar, kamu ve özel sađlık kurumlarına bađlı diyaliz merkezlerinde, üniversite hastanelerinde ve özel diyaliz kliniklerinde görev alarak hasta bakım kalitesinin yükseltilmesine dođrudan katkı sađlamaktadır.

7. Eczane Hizmetleri Programı Uzmanlık Alanları ve Eđitime Katkıları

Uzmanlık Alanları:

- İlaçların depolanması, saklanması ve dađıtımı süreçlerinde eczacıya yardımcı olma.

- Reçetelerin hazırlanmasında, ilaçların hastaya doğru ve güvenli şekilde sunulmasında görev alma.
- İlaç etkileşimleri, dozaj bilgileri ve farmasötik formlar konusunda eczacı gözetiminde destek sağlama.
- Eczane yönetimi, stok takibi, ilaçların son kullanma tarihleri ve raf düzeni konularında etkin rol oynama.
- Fitofarmasi, tıbbi ürünler, dermokozmetik ürünler ve medikal malzeme konusunda eczacıya yardımcı olma.

Eğitime Katkıları:

- Öğrencilere farmakoloji, farmasötik kimya, ilaç teknolojisi, eczane yönetimi ve sağlık mevzuatı konularında teorik bilgi kazandırılmaktadır.
- Uygulamalı dersler ve laboratuvar çalışmaları ile ilaçların hazırlanması, saklanması ve etkileşimlerinin yönetimi konusunda pratik beceriler geliştirilmektedir.
- Öğrenciler, Yakın Doğu Üniversitesi Eczacılık Fakültesi ile iş birliği içinde yürütülen uygulamalar sayesinde disiplinler arası çalışma kültürünü deneyimlemektedir.
- Klinik stajlar aracılığıyla kamu ve özel eczanelerde, hastane eczanelerinde ve ilaç endüstrisi alanında mesleki deneyim kazanılmaktadır.

Eczane Hizmetleri Programı, ilaç ve sağlık hizmetlerinin güvenli, doğru ve etkili bir şekilde yürütülmesine katkıda bulunacak nitelikli sağlık teknikerleri yetiştirmektedir. Mezunlar, toplum sağlığının korunması ve tedavi süreçlerinin etkin yürütülmesi için eczacılarla birlikte çalışarak sağlık sistemine doğrudan katkı sağlamaktadır.

8. Elektronoröfizioloji Programı Uzmanlık Alanları ve Eğitime Katkıları

Uzmanlık Alanları:

- Sinir sistemi ve kas-iskelet sistemine ilişkin elektriksel aktivitelerin ölçülmesi, kaydedilmesi ve değerlendirilmesi.
- EEG (Elektroensefalografi), EMG (Elektromiyografi), PSG (Polisomnografi) ve sinir iletim çalışmaları gibi nörofizyolojik testlerin uygulanması.

- Nörolojik hastalıkların tanı ve takip süreçlerinde, hekim gözetiminde elektrofizyolojik kayıtların alınması.
- Beyin, sinir ve kas hastalıklarının teşhisine yönelik klinik prosedürlerde doğru ve güvenilir ölçümler yapma.
- Klinik araştırmalar ve uyku bozuklukları merkezlerinde ölçüm ve analiz süreçlerinde görev alma.

Eđitime Katkıları:

- Öğrencilere nöroloji, fizyoloji, anatomi, biyofizik ve temel tıp bilimleri alanlarında teorik bilgi kazandırılmaktadır.
- Uygulamalı dersler kapsamında öğrenciler, EEG, EMG ve PSG cihazlarının kullanımı, bakım ve kalibrasyonu konusunda yetkinlik kazanmaktadır.
- Üniversite hastanelerinde gerçekleştirilen klinik uygulamalar sayesinde öğrenciler, hasta ile iletişim becerilerini geliştirmekte ve multidisipliner sağlık ekipleriyle birlikte çalışmayı öğrenmektedir.
- Eğitim süreci boyunca etik kurallar, hasta güvenliği ve mahremiyet ilkeleri vurgulanmakta; öğrencilerin profesyonel meslek etiğine uygun davranış geliştirmeleri sağlanmaktadır.

Elektronörofizyoloji Programı, nörolojik tanı ve takip süreçlerinde kritik rol oynayan sağlık teknikerlerini yetiştirmektedir. Mezunlar, nöroloji klinikleri, uyku merkezleri, hastanelerin elektrodiagnostik üniteleri ve araştırma merkezlerinde görev alarak sağlık hizmetlerinin kalitesini yükseltmektedir.

9. Fizyoterapi Teknikerliği Programı Uzmanlık Alanları ve Eđitime Katkıları

Uzmanlık Alanları:

- Kas-iskelet ve sinir sistemi rahatsızlıklarının rehabilitasyonunda fizyoterapi uygulamalarına destek sağlama.
- Hasta değerlendirilmesi, egzersiz planlarının hazırlanması ve uygulanması süreçlerinde fizyoterapist asistanlık etme.

- Fizik tedavi cihazları ve elektroterapi cihazlarının kullanımı, bakım ve güvenliğinin sağlanması.
- Hastaların günlük yaşam aktivitelerine yönelik fonksiyonel rehabilitasyon ve hareket eğitimi desteği.
- Sporcu sağlığı, yaşlı bakım ve pediatrik rehabilitasyon alanlarında teknik uygulamalar.

Eđitime Katkıları:

- Öğrencilere anatomi, fizyoloji, patoloji, rehabilitasyon teknikleri ve fizyoterapi prensipleri alanlarında teorik bilgi kazandırılmaktadır.
- Üniversite laboratuvarları ve klinik stajlar aracılığıyla öğrenciler, uygulamalı eğitimlerle mesleki becerilerini pekiştirmektedir.
- Eğitim sürecinde hasta güvenliği, etik kurallar, mesleki sorumluluk ve ekip çalışması ön planda tutulmaktadır.
- Mezunlar, fizyoterapi ve rehabilitasyon merkezlerinde, hastanelerin fizyoterapi ünitelerinde, spor kulüplerinde ve özel bakım merkezlerinde etkin şekilde görev alabilirler.

Fizyoterapi Teknikerliği Programı, hastaların fonksiyonel bağımsızlığını artırmaya katkıda bulunacak, nitelikli ve donanımlı sağlık teknikeri yetiştirmektedir. Mezunlar, sağlık hizmetlerinin kalitesini yükselterek, bireylerin yaşam kalitesinin iyileştirilmesine doğrudan katkı sağlamaktadır.

10. İlk ve Acil Yardım (First and Emergency Aid) Programı Uzmanlık Alanları ve Eđitime Katkıları

Uzmanlık Alanları:

- Acil sağlık hizmetlerinde, hasta ve yaralılara olay yerinde ve hastane öncesi acil bakım uygulamaları.

- Travma, kalp krizi, solunum yetmezliđi, bilinç kaybı ve benzeri yaşamı tehdit eden durumlarda temel ve ileri yaşam desteđi sađlama.
- Ambulans ve acil bakım ünitelerinde hasta taşıma, ekipman kullanımı ve acil müdahale teknikleri.
- Afet ve kitlesel yaralanma durumlarında hızlı müdahale, hasta triajı ve kriz yönetimine katkı.
- Oksijen uygulamaları, damar yolu açma, ilaç uygulamaları ve defibrilatör kullanımı gibi kritik klinik prosedürler.

Eđitime Katkıları:

- Öğrencilere temel tıp bilimleri, anatomi, fizyoloji, farmakoloji ve acil bakım alanlarında teorik bilgi kazandırılmaktadır.
- Ambulans simülasyonları, acil servis stajları ve klinik uygulamalarla öğrenciler gerçek vakalara hazırlanmaktadır.
- Eğitim sürecinde öğrencilerin karar verme, hızlı düşünme, ekip çalışması ve etkili iletişim becerileri geliştirilir.
- Hasta güvenliđi, etik ilkeler ve profesyonel meslek bilinci vurgulanarak öğrencilere mesleki sorumluluk kazandırılır.
- Öğrenciler, travma yönetimi, kardiyopulmoner resüsitasyon (CPR), ileri hava yolu yönetimi gibi hayati uygulamalarda yetkinlik kazanır.

İlk ve Acil Yardım Programı, acil sađlık hizmetlerinin temel unsuru olan paramediklerin yetiřmesini sađlamaktadır. Mezunlar, 112 acil sađlık hizmetleri, hastanelerin acil servisleri, özel ambulans kuruluşları ve afet yönetim birimlerinde görev alarak toplum sađlığının korunmasına kritik katkı sunmaktadır.

11. İş Sađlığı ve Güvenliđi Programı Uzmanlık Alanları ve Eđitime Katkıları

Uzmanlık Alanları:

- İş yerlerinde çalışanların sađlık ve güvenliđini korumaya yönelik risk deđerlendirme ve önleme teknikleri.

- Mesleki sađlık ve gvenlik mevzuatı, standartları ve uygulamalarının takibi ve uygulanması.
- İř kazaları, meslek hastalıkları ve acil durum ynetimi srelerinde mdahale ve raporlama.
- alıřanların ergonomik dzenlemeleri, iř hijyeni, kiřisel koruyucu donanım kullanımı ve gvenlik kltrnn geliřtirilmesine destek.
- Sanayi, sađlık, eđitim ve hizmet sektrlerinde iř sađlıđı ve gvenliđi danıřmanlıđı ve eđitim faaliyetleri.

Eđitime Katkıları:

- đrencilere iř sađlıđı ve gvenliđi ynetim sistemleri, risk analizi, ergonomi, iř hijyeni ve mevzuat alanlarında teorik bilgi kazandırılmaktadır.
- Uygulamalı dersler ve saha stajları sayesinde đrenciler, gerek iř ortamlarında risk analizi, nleyici tedbirler ve iř gvenliđi uygulamalarını deneyimlemektedir.
- Eđitim srecinde etik ilkeler, profesyonel sorumluluk ve multidisipliner alıřma becerileri n planda tutulmaktadır.
- Mezunlar, iř yerlerinde gvenli alıřma ortamının oluřturulmasına katkıda bulunacak, alıřan sađlıđı ve iř verimliliđini artıracak řekilde yetiřtirilmektedir.

İř Sađlıđı ve İř Gvenliđi Programı, iř yerlerinde risklerin minimize edilmesine ve alıřanların gvenliđinin sađlanması katkıda bulunacak nitelikli teknikerler yetiřtirmektedir. Mezunlar, kamu ve zel sektrde iř sađlıđı ve gvenliđi birimlerinde, danıřmanlık firmalarında ve retim tesislerinde grev alarak toplumsal ve kurumsal gvenliđi desteklemektedir.

12. Laborant ve Veteriner Sađlık Programı Uzmanlık Alanları ve Eđitime Katkıları

Uzmanlık Alanları:

- Hayvan sađlıđı, bakım ve beslenmesinde temel uygulamaları yrtme.
- Veteriner hekim gzetiminde laboratuvar testleri ve teřhis iřlemlerinde teknik destek sađlama.
- Hayvan hastalıklarının izlenmesi, rneklerin alınması, laboratuvar analizleri ve kayıt tutulması.
- Hayvan deneyleri, arařtırma projeleri ve biyomedikal alıřmalar iin gerekli teknik uygulamaları yrtme.
- Hayvan refahı, hijyen ve sterilizasyon kurallarının uygulanması.

Eđitime Katkıları:

- đrencilere veteriner anatomi, fizyoloji, patoloji, mikrobiyoloji, laboratuvar teknikleri ve hayvan bakım yntemleri alanlarında teorik bilgi kazandırılmaktadır.
- niversite laboratuvarları ve uygulama iftliklerinde yapılan staj ve uygulamalar ile đrencilerin mesleki becerileri pekiřtirilmektedir.
- Eđitim srecinde mesleki etik, hayvan hakları, hijyen ve gvenlik ilkeleri n planda tutulmaktadır.
- Mezunlar, veteriner klinikleri, hayvan hastaneleri, laboratuvarlar ve arařtırma merkezlerinde grev alarak hayvan sađlıđı ve veteriner hizmetlerinin kalitesine katkı sađlamaktadır.

Laborant ve Veteriner Sađlık Programı, hayvan sađlıđı ve veteriner laboratuvar hizmetlerinde nitelikli ara insan gc yetiřtirerek, toplum sađlıđı ve veteriner hizmetlerinin etkin yrtlmesine katkı sunmaktadır.

13.Odyometri Programı Uzmanlık Alanları ve Eđitime Katkıları

Uzmanlık Alanları:

- İřitme bozukluklarının tanı ve deđerlendirilmesinde kullanılan odyolojik testlerin uygulanması.
- İřitme cihazlarının seimi, adaptasyonu, programlanması ve takibi srelerinde uzman desteđi sađlama.

- Pediatrik, yetişkin ve yaşlı bireylerde işitme değerlendirmesi ve rehabilitasyon süreçlerine katkı.
- İşitme kaybı, tinnitus ve diğer işitsel bozuklukların izlenmesi ve kayıt altına alınması.
- Odyolojik cihaz ve ekipmanların bakım ve kalibrasyonunun gerçekleştirilmesi.

Eğitime Katkıları:

- Öğrencilere anatomi, fizyoloji, psikofizik, odyolojik test yöntemleri ve işitme cihazları alanlarında teorik bilgi kazandırılmaktadır.
- Üniversite laboratuvarları ve işitme merkezlerinde uygulamalı eğitimler ile öğrencilerin teknik yeterlikleri güçlendirilmektedir.
- Eğitim sürecinde hasta güvenliği, etik kurallar, mesleki sorumluluk ve multidisipliner çalışma becerileri ön planda tutulmaktadır.
- Mezunlar, odyoloji klinikleri, hastaneler, rehabilitasyon merkezleri ve özel işitme merkezlerinde görev alarak toplumun işitme sağlığının korunmasına katkıda bulunmaktadır.

Odyometri Programı, işitme ve işitme cihazı alanında nitelikli sağlık teknikerleri yetiştirerek, işitsel sağlık hizmetlerinin etkin ve güvenilir biçimde yürütülmesine katkı sağlamaktadır.

14. Patoloji Laboratuvar Teknikleri Programı Uzmanlık Alanları ve Eğitime Katkıları

Uzmanlık Alanları:

- Doku ve hücre örneklerinin laboratuvar ortamında işlenmesi, incelenmesi ve saklanması.
- Patoloji laboratuvarlarında histoloji, sitoloji ve immünohistokimya uygulamalarında teknik destek sağlama.
- Mikroskopik incelemeler için preparat hazırlama, boyama ve numune yönetimi.
- Laboratuvar cihazlarının kullanımı, kalibrasyonu ve bakım süreçlerinin yürütülmesi.

- Klinik patoloji, adli patoloji ve araştırma projelerinde laboratuvar desteği sağlama.

Eğitime Katkıları:

- Öğrencilere temel biyoloji, anatomi, fizyoloji, histoloji, mikrobiyoloji ve laboratuvar teknikleri alanlarında teorik bilgi kazandırılmaktadır.
- Üniversite laboratuvarları ve hastane patoloji birimlerinde uygulamalı eğitimlerle öğrencilerin teknik yeterlilikleri geliştirilir.
- Eğitim sürecinde kalite kontrol, hasta ve örnek güvenliği, etik ilkeler ve profesyonel sorumluluk ön planda tutulmaktadır.
- Mezunlar, hastanelerin patoloji laboratuvarları, araştırma merkezleri ve klinik laboratuvarlarda görev alarak tanı süreçlerinin doğruluğuna ve hızına katkıda bulunur.

Patoloji Laboratuvar Teknikleri Programı, klinik ve araştırma ortamlarında nitelikli ara insan gücü yetiştirerek sağlık hizmetlerinin tanı ve izleme süreçlerine doğrudan katkı sağlamaktadır.

15.Radyoterapi Teknikerliği Programı Uzmanlık Alanları ve Eğitime Katkıları

Uzmanlık Alanları:

- Kanser ve bazı kronik hastalıkların tedavisinde radyoterapi cihazlarının kullanımı.
- Radyoterapi planlama süreçlerinde hekim ve fizikçi gözetiminde teknik destek sağlama.
- Hastaların tedavi öncesi hazırlıkları, pozisyonlama, radyasyon dozunun uygulanması ve tedavi sürecinin izlenmesi.
- Radyoterapi cihazlarının çalıştırılması, bakımı, kalibrasyonu ve güvenli kullanımının sağlanması.
- Radyasyon güvenliği ve hastaların korunması ile ilgili protokollerin uygulanması.

Eğitime Katkıları:

- Öğrencilere anatomi, fizyoloji, patoloji, onkoloji, radyasyon fiziği ve radyasyon güvenliği konularında teorik bilgi kazandırılmaktadır.
- Üniversite hastanelerinde yapılan staj ve uygulamalar ile öğrenciler, radyoterapi cihazlarını doğru ve güvenli şekilde kullanma, hasta takibi yapma ve tedavi süreçlerini destekleme becerisi kazanır.
- Eğitim sürecinde etik ilkeler, hasta güvenliği, profesyonel sorumluluk ve multidisipliner çalışma becerileri ön planda tutulmaktadır.
- Mezunlar, radyoterapi merkezleri, onkoloji klinikleri ve üniversite hastanelerinde etkin şekilde görev alarak kanser tedavisinin kalitesine katkıda bulunur.

Radyoterapi Teknikerliği Programı, kanser tedavisinde kritik rol oynayan nitelikli sağlık teknikerleri yetiştirerek, tedavi süreçlerinin etkin, güvenli ve doğru biçimde yürütülmesine katkı sağlamaktadır.

16.Tıbbi Dokümantasyon ve Sekreterlik Programı Uzmanlık Alanları ve Eğitime Katkıları

Uzmanlık Alanları:

- Sağlık kurumlarında hasta kayıtlarının, tıbbi belgelerin ve arşivlerin düzenlenmesi ve yönetimi.
- Hasta dosyalarının oluşturulması, güncellenmesi ve elektronik sağlık kayıt sistemlerine entegrasyonu.
- Randevu, hasta kabul, protokol ve sekreterlik işlemlerinin yürütülmesi.
- Sağlık kurumları ve sigorta sistemleri ile ilgili yazışmaların ve raporlamaların hazırlanması.
- Hasta mahremiyeti, veri güvenliği ve yasal mevzuata uygun dokümantasyon süreçlerinin sağlanması.

Eğitime Katkıları:

- Öğrencilere tıbbi terminoloji, sağlık mevzuatı, elektronik sağlık kayıt sistemleri, iletişim teknikleri ve sekreterlik uygulamaları konularında teorik bilgi kazandırılmaktadır.

- Üniversite hastanelerinde uygulamalı eğitimlerle öğrenciler, gerçek iş ortamında hasta kayıt ve yönetim süreçlerini deneyimlemektedir.
- Eğitim sürecinde etik ilkeler, hasta mahremiyeti ve profesyonel sorumluluk ön planda tutulmaktadır.
- Mezunlar, sağlık kurumlarında etkin, düzenli ve güvenli bir dokümantasyon sistemi oluşturarak kurumun hizmet kalitesine katkı sağlar.

Tıbbi Dokümantasyon ve Sekreterlik Programı, sağlık hizmetlerinin etkin yürütülmesi ve hasta bilgilerinin doğru, güvenli ve mevzuata uygun şekilde yönetilmesine katkıda bulunacak nitelikli teknikerler yetiştirmektedir.

17. Tıbbi Laboratuvar Teknikerliği Programı Uzmanlık Alanları ve Eğitime Katkıları

Uzmanlık Alanları:

- Klinik laboratuvarlarda hematoloji, biyokimya, mikrobiyoloji, immünoloji ve moleküler biyoloji testlerinin uygulanması.
- Hasta örneklerinin alınması, işlenmesi, analiz edilmesi ve sonuçların doğruluk açısından kontrol edilmesi.
- Laboratuvar cihazlarının kullanımı, bakım ve kalibrasyonu ile kalite kontrol süreçlerine destek sağlama.
- Laboratuvar güvenliği, hijyen ve biyolojik risklerin yönetimi konularında uygulamalı yetkinlik.
- Araştırma projeleri ve klinik çalışmalarda laboratuvar desteği sağlama.

Eğitime Katkıları:

- Öğrencilere temel tıp bilimleri, laboratuvar teknikleri, patoloji, mikrobiyoloji ve kalite yönetimi konularında teorik bilgi kazandırılmaktadır.
- Üniversite laboratuvarları ve hastane laboratuvar birimleri aracılığıyla uygulamalı eğitimlerle öğrenciler teknik becerilerini geliştirir.
- Eğitim sürecinde hasta ve örnek güvenliği, etik kurallar ve profesyonel sorumluluk ön planda tutulmaktadır.

- Mezunlar, hastaneler, klinik laboratuvarlar, araştırma merkezleri ve özel laboratuvarlarda görev alarak sağlık hizmetlerinin kalitesine katkıda bulunur.

Tıbbi Laboratuvar Teknikerliği Programı, klinik ve araştırma laboratuvarlarında nitelikli ara insan gücü yetiştirerek, sağlık hizmetlerinin doğru ve güvenilir şekilde yürütülmesine doğrudan katkı sağlamaktadır.

18. Tıbbi Görüntüleme Teknikleri Programı Uzmanlık Alanları ve Eğitime Katkıları

Uzmanlık Alanları:

- Radyoloji, ultrason, manyetik rezonans (MR), bilgisayarlı tomografi (BT) ve nükleer tıp cihazlarının kullanımı.
- Görüntüleme cihazlarının çalıştırılması, bakım ve kalibrasyonunun sağlanması.
- Hasta hazırlığı, pozisyonlama ve görüntüleme süreçlerinde hekim gözetiminde teknik destek sağlama.
- Görüntülerin kalitesi, doğruluğu ve hasta güvenliği açısından kontrol edilmesi.
- Klinik tanı süreçlerinde görüntüleme verilerinin yönetimi ve arşivlenmesi.

Eğitime Katkıları:

- Öğrencilere anatomi, fizyoloji, patoloji, radyasyon fiziği, görüntüleme teknikleri ve hasta güvenliği konularında teorik bilgi kazandırılmaktadır.
- Üniversite hastanelerinde uygulamalı stajlar ve simülasyon laboratuvarları ile öğrenciler, cihazları doğru ve güvenli şekilde kullanma becerisi kazanır.
- Eğitim sürecinde etik ilkeler, radyasyon güvenliği, hasta hakları ve profesyonel sorumluluk ön planda tutulmaktadır.
- Mezunlar, hastaneler, görüntüleme merkezleri ve kliniklerde görev alarak tanı süreçlerinin etkin ve güvenilir yürütülmesine katkıda bulunur.

Tıbbi Görüntüleme Teknikleri Programı, modern sağlık hizmetlerinde kritik rol oynayan nitelikli teknikerler yetiştirerek, tanı ve tedavi süreçlerinin doğruluk ve güvenliğine doğrudan katkı sağlamaktadır.

19. Yaşlı Bakım Programı Uzmanlık Alanları ve Eğitime Katkıları

Uzmanlık Alanları:

- Yaşlı bireylerin günlük yaşam aktivitelerinin desteklenmesi ve yaşam kalitesinin artırılması.
- Kronik hastalıkların yönetimi, ilaç takibi ve temel sağlık kontrollerinde hemşire gözetiminde teknik destek sağlama.
- Yaşlı bireylerin psikososyal ve duygusal ihtiyaçlarının gözlemlenmesi ve desteklenmesi.
- Evde bakım, huzurevi ve sağlık kuruluşlarında yaşlı bakım hizmetlerinin yürütülmesi.
- Yaşlı bireylerde düşme, yaralanma ve enfeksiyon risklerini önleyici uygulamaların planlanması ve uygulanması.

Eğitime Katkıları:

- Öğrencilere yaşlı fizyolojisi, gerontoloji, yaşlı bakım teknikleri, hasta hakları ve etik konularında teorik bilgi kazandırılmaktadır.
- Uygulamalı staj ve laboratuvar çalışmaları ile öğrenciler, yaşlı bakım süreçlerinde profesyonel beceriler edinir.
- Eğitim sürecinde etik ilkeler, hasta güvenliği, empati ve multidisipliner çalışma becerileri ön planda tutulmaktadır.
- Mezunlar, hastaneler, huzurevleri, evde bakım hizmetleri ve sosyal hizmet kurumlarında etkin şekilde görev alarak yaşlı bireylerin sağlığını ve yaşam kalitesini artırmaktadır.

Yaşlı Bakım Programı, yaşlı bakım hizmetlerinde nitelikli ve donanımlı sağlık teknikerleri yetiştirerek, toplumda yaşlı bireylerin sağlık ve bakım hizmetlerinin etkin ve güvenli şekilde yürütülmesine katkı sağlamaktadır.

Sağlık Hizmetleri Meslek Yüksekokulu'nun güçlü laboratuvar altyapısı, klinik uygulama merkezleri ve üniversite hastanesi imkanlarıyla desteklenmektedir. Sonuç olarak, Yakın Doğu Üniversitesi Sağlık Hizmetleri Meslek Yüksekokulu, geniş program yelpazesi ile hem Kuzey Kıbrıs Türk Cumhuriyeti'nin hem de bölgesel sağlık sistemlerinin ihtiyaç duyduğu ara insan gücünü yetiştiren güçlü bir akademik yapıya sahiptir. SHMYO'nun çok boyutlu eğitim yaklaşımı, öğrencilerin hem mesleki yeterlilik hem de yaşam boyu öğrenme becerileri kazanmasını desteklemektedir.

B) Akademik Personel Dağılımı ve Kadro Gücü

Yakın Doğu Üniversitesi Sağlık Hizmetleri Meslek Yüksekokulu hem Türkçe hem de İngilizce dilinde eğitim verilen bölümlerinde/programlarında, alanlarında uzman ve deneyimli akademik kadrosuyla dikkat çekmektedir. 2025–2026 akademik yılı itibarıyla fakülte bünyesinde 4 profesör, 2 doçent, 7 yardımcı doçent doktor, 2 doktor, 1 öğretim görevlisi ve 9 araştırma görevlisi olmak üzere toplam 37 akademik personel görev yapmaktadır. Akademik kadro, önlisans düzeyinde eğitim vermekte; araştırmacı kimlikleriyle bilimsel çalışmalara katkı sunmaktadır. Ayrıca, mesleki gelişimlerini desteklemek amacıyla çeşitli eğitim ve gelişim programlarına katılmakta; ulusal ve uluslararası derneklerde ve projelerde aktif rol alarak hem bireysel akademik kariyerlerini geliştirmekte hem de kurumun uluslararası düzeyde tanınırlığını artırılmasına destek sağlamaktadır.

C) Akademik Gelişim ve Kalite Politikası

Yüsekokul, alanında yetkin ve deneyimli akademik kadrosuyla eğitim-öğretim, araştırma ve toplumsal hizmetler alanında kaliteyi öncelikli hedef olarak belirlemektedir. Akademik personel, önlisans düzeyindeki eğitim programlarının yanı sıra lisans ve sertifika programlarında eğitim vermekte, sağlık hizmetleri alanında bilimsel bilgi üretimi ve uygulamalı araştırma projelerine katkı sunmaktadır. Fakülte, akademik kadronun mesleki gelişimini desteklemek amacıyla;

- Ulusal ve uluslararası bilimsel kongreler, sempozyumlar ve workshoplara katılımın teşvik edilmesi,
- Alanla ilgili araştırma projeleri ve bilimsel yayın faaliyetlerinin yürütülmesi,
- Ulusal ve uluslararası işbirlikleri ile akademik değişim programlarına katılım,

gibi uygulamaları sistematik olarak sürdürmektedir.

Yüksekokulun akademik gelişim stratejisi, öğretim üyelerinin bireysel yetkinliklerini artırırken, aynı zamanda kurumun ulusal ve uluslararası düzeyde tanınırlığını güçlendirmektedir. Bu kapsamda, kalite politikası; eğitim-öğretim süreçlerinin sürekli izlenmesi ve iyileştirilmesi, araştırma ve geliştirme faaliyetlerinin desteklenmesi ve sağlık hizmetleri eğitiminde en güncel ve bilimsel standartların uygulanmasını hedeflemektedir.

1.7. Fakülte Bünyesindeki Programlar

Yakın Doğu Üniversitesi Sağlık Hizmetleri Meslek Yüksekokulu, sağlık hizmetleri alanında eğitim ve mesleki beceri kazandırmayı amaçlayan çeşitli akademik programlar sunmaktadır. Fakülte, önlisans düzeyindeki programlar aracılığıyla öğrencilerin sağlık hizmetleri alanında uzmanlaşmalarına ve mesleki yeterliliklerini geliştirmelerine olanak sağlamaktadır. Tüm programlar, öğrencilerin teori ve uygulamayı bütünleştiren bir eğitim sürecinden geçmelerini, aynı zamanda araştırma ve kalite odaklı bir yaklaşım geliştirmelerini hedeflemektedir. Yüksekokul bünyesinde yer alan önlisans düzeyinde eğitim veren bölüm ve programları aşağıda listelenmiştir:

1. Dişçilik Hizmetleri Bölümü

- Ağız ve Diş Sağlığı Destek Personeli
- Oral and Dental Health Support

2. Tıbbi Hizmetler ve Teknikler Bölümü

- Ameliyathane Hizmetleri
- Anestezi Teknikerliği

- Diyaliz Teknikerliđi
- Elektronörofizyoloji
- First and Emergency Aid
- İlk ve Acil Yardım
- Patoloji Teknikerliđi
- Radyoterapi Teknikerliđi
- Tıbbi Görüntüleme Teknikleri
- Tıbbi Laboratuvar Teknikerliđi

3. Terapi ve Rehabilitasyon Bölümü

- Fizyoterapi Teknikerliđi
- Odyometri
- Çocuk Gelişimi

4. Sağlık ve Destek Hizmetleri Bölümü

- Eczane Hizmetleri
- Tıbbi Dokümantasyon ve Sekreterlik
- İş Sağlığı ve İş Güvenliđi
- Biyomedikal Cihaz Teknolojisi
- Laborant ve Veteriner Sağlık
- Yaşlı Bakım

Her program, öğrencilere çağın gerektirdiđi mesleki yeterlikleri kazandırmayı, uygulamalı eğitim ve araştırma odaklı çalışmalarla sağlık sektörüne nitelikli ve etik değerlere bađlı insan kaynađı sağlamayı hedeflemektedir.

2. PROGRAMIN GENEL BİLGİLERİ

2.1. Programın Kısa Tarihçesi ve Gelişimi

Sağlık Hizmetleri Meslek Yüksekokulu Çocuk Gelişimi Bölümü, Yükseköğretim Kurulu (YÖK) tarafından alınan 29/01/2014 tarihli kararıyla Türkiye Cumhuriyeti uyruklu öğrencilerle eğitim-öğretim sürecine başlamıştır. Bölümde verilen eğitim; çocukların fiziksel, zihinsel, duygusal ve sosyal gelişimlerini destekleyebilecek bilgi ve becerilere sahip meslek elemanları yetiştirmeyi hedeflemektedir. Eğitim-öğretim süreci, çağdaş eğitim yaklaşımlarına ve gelişimsel özelliklere uygun olarak yapılandırılmış; uygulamalı eğitimlerle desteklenmiştir. Program, kuruluşundan itibaren erken çocukluk dönemine yönelik hizmet veren kurumlara donanımlı bireyler kazandırmayı amaçlamaktadır.

2.2. Programın Eğitim Türü

Çocuk Gelişimi bölümü örgün eğitim verilmektedir. Bu kapsamda dersler, yüz yüze, çevrimiçi ve hibrit yöntemlerle, hem teorik hem de uygulamalı olarak gerçekleştirilmektedir.

2.3. Programın Öğrenim Düzeyi

Çocuk Gelişimi bölümü, 120 AKTS ile 2 yıllık bir önlisans eğitimini kapsamaktadır. Program, Türkiye Yükseköğretim Yeterlilikler Çerçevesi (TYYÇ) doğrultusunda belirlenen "5. Düzey" yeterliliklerini sağlamaktadır. Bu çerçeve kapsamında program, hem AKTS kredi koşullarını hem de düzey yeterliliklerini karşılayacak şekilde titizlikle tasarlanmıştır.

2.4. Programın Eğitim Dili

Çocuk Gelişimi bölümünün eğitim dili Türkçe'dir.

2.5. Programın Öğrenim Süresi

Çocuk Gelişimi bölümünün öğrenim süresi 2 yıl (4 yarıyıl)'dır. Bölüm, Güz ve Bahar olmak üzere 2 dönemden ve toplamda 28 haftadan oluşmaktadır.

2.6. Programın Organizasyon Şeması

2.7. Programın Sorumlusu

Program Sorumlusu:
Öğr. Gör. Damla AĞU

Bölüm Başkanı

damla.agu@neu.edu.tr

2.8. Programın Yönetim ve Akademik Kadrosu

Sağlık Hizmetleri Meslek Yüksekokulu bünyesinde yer alan Çocuk Gelişimi bölümü, erken çocukluk dönemine yönelik eğitim ve bakım hizmetlerine katkı sunacak donanımlı, çağdaş ve nitelikli meslek elemanları yetiştirmeyi amaçlamaktadır. Programda görev alan öğretim elemanları; çocuk gelişimi, özel gereksinimli çocuklar, gelişim psikolojisi, oyun temelli öğrenme ve aile eğitimi gibi alanlarda uzmanlaşmış akademisyenlerden oluşmaktadır. 2025 yılı itibariyle Çocuk Gelişimi Bölümü'nde x profesör, x doktor öğretim üyesi ve x öğretim görevlisi olmak üzere toplam 8 akademik personel görev yapmaktadır.

3. PROGRAMIN MİSYONU VE VİZYONU

3.1. Misyon

Çocuk Gelişimi Programı'nın misyonu; 0–18 yaş arası çocukların tüm gelişim alanlarını destekleyebilecek bilgi, beceri ve etik değerlere sahip; çağın gereksinimlerine uygun, toplumsal duyarlılığı yüksek, yaratıcı ve nitelikli çocuk gelişimi meslek elemanları yetiştirmektir.

3.2. Vizyon

Çocuk Gelişimi Bölümü'ndeki vizyonumuz; öğrencilere, çocuk gelişimcilerinin sahip olması gereken temel bilgi ve becerileri kazandırmak, çocuk gelişimi alanında kendini geliştiren, bu alandaki eğitim ve öğretim ile ilgili sorunlara karşı bilimsel çözümler üretebilen çocuk gelişimcileri yetiştirmek, ana okul ve çocuk kulüplerinde görev yapacak olan çocuk gelişimciler yetiştirmektir.

4. PROGRAMIN TEMEL DEĞERLERİ

Temel Değerler

- Çocuğun yüksek yararını gözetme
- Gelişimsel farklılıklara saygı
- Aile ve toplumla iş birliği
- Etik ilkelere bağlılık
- Bilimsel temelli yaklaşım
- Empati ve duyarlılık
- Uygulama odaklı eğitim
- Yaşam boyu öğrenme isteği
- Yaratıcılık ve eleştirel düşünme
- Toplumsal katkı ve sorumluluk bilinci

5. PROGRAMIN FAALİYET ALANLARI

1. Eğitim-Öğretim Faaliyet Alanı

Çocuk Gelişimi Programı, öğrencilerin 0–18 yaş arası çocukların gelişimsel özelliklerini tanıma, değerlendirme ve desteklemeye yönelik mesleki bilgi, beceri ve etik değerleri kazanmalarını hedeflemektedir. Eğitim programı; gelişim psikolojisi, çocuk sağlığı, özel gereksinimli çocuklar, oyun temelli öğrenme gibi teorik ve uygulamalı derslerle yapılandırılmıştır. Müfredat; öğrenci merkezli yöntemler, gözlem ve etkinlik temelli uygulamalar ile desteklenmektedir. Öğrencilere akademik danışmanlık ve rehberlik hizmetleri sunulmakta; öğrenme çıktıları ölçme–değerlendirme süreçleriyle takip edilmektedir.

2. Araştırma ve Geliştirme Faaliyet Alanı

Program kapsamında çocuk gelişimi alanında bilimsel ve uygulamalı araştırmalar yürütülmekte; öğretim elemanları ve öğrenciler güncel sorunlara yönelik projeler geliştirmeye teşvik edilmektedir. Dış paydaşlarla iş birliği içinde yapılan bu çalışmalar, öğrencilere araştırma kültürü kazandırmakta ve akademik gelişimlerine katkı sağlamaktadır. Uygulamalı derslerde elde edilen gözlem verileri, öğrencilerin araştırma temelli düşünme becerilerini destekleyecek şekilde değerlendirilmektedir.

3. Mesleki Gelişim ve Sürekli Eğitim Faaliyetleri Alanı

Program, öğrencilerin mesleki yeterliliklerini artırmak amacıyla seminer, vaka çalışmaları, alan gezileri ve hizmet içi eğitimlerle desteklenmektedir. Ayrıca mezuniyet öncesinde kurum stajı aracılığıyla öğrencilerin sahaya uyum sağlamaları teşvik edilmekte, profesyonel gelişimlerine katkı sunulmaktadır. Öğretim elemanları da mesleki gelişimlerini sürdürmek amacıyla alanla ilgili kongre, çalıştay ve eğitimlere düzenli olarak katılım göstermektedir.

4. Toplumsal Katkı ve Hizmet Faaliyetleri Alanı

Program, çocukların gelişimini destekleyen kurumlarla iş birliği içinde çeşitli toplumsal katkı faaliyetleri yürütmektedir. Öğrenciler; sosyal sorumluluk projeleri, çocuk şenlikleri, veli eğitimleri gibi etkinliklerle topluma hizmet bilinci kazanmaktadır. Ayrıca öğretim elemanları da kamu yararına düzenlenen eğitimlerde aktif rol almakta ve alan bilgisini toplumla paylaşmaktadır. Bu faaliyetler, öğrencilerin mesleki ve kişisel gelişimlerini pekiştirmekte ve toplumla güçlü bağlar kurmalarını sağlamaktadır.

6. PROGRAMIN AMAÇLARI VE HEDEFLERİ

A) Eğitim Alanını Kapsayan Amaç ve Hedefler

Amaç 1: Erken çocukluk dönemine yönelik gelişimsel destek sunabilecek, çağdaş ve donanımlı çocuk gelişimi meslek elemanları yetiştirmek.

Hedef 1.1: Çocukların gelişim alanlarını bütüncül bir yaklaşımla değerlendirebilmek.

Hedef 1.2: Çocuğun yaş ve gelişim düzeyine uygun eğitsel etkinlikler planlamak ve uygulamak.

Hedef 1.3: Ailelerle etkili iletişim kurarak çocuğun gelişimini destekleyecek iş birlikleri oluşturmak.

Amaç 2: Öğrencilerin mesleki bilgi ve becerilerini uygulamalı yöntemlerle geliştirmek ve öğrenme sürecine aktif katılımlarını sağlamak.

Hedef 2.1: Gözlem, oyun ve etkinlik temelli eğitim yöntemlerini kullanmak.

Hedef 2.2: Erken çocukluk kurumlarında mesleki staj yoluyla deneyim kazanmak.

Hedef 2.3: Çocuk gelişimi alanındaki güncel yaklaşımları tanımak ve kullanmak.

B) Araştırma Alanını Kapsayan Amaç ve Hedefler

Amaç 1: Çocuk gelişimi alanında bilimsel düşünme becerisine sahip bireyler yetiştirmek ve araştırma kültürünü desteklemek.

Hedef 1.1: Temel araştırma yöntemleri konusunda bilgi sahibi olmak.

Hedef 1.2: Çocuk gelişimine yönelik veri toplama ve değerlendirme becerisi kazanmak.

Hedef 1.3: Bilimsel etkinliklere (sempozyum, kongre, proje vb.) katılım sağlamak.

C) Toplum ve Eğitim Hizmetlerine Katkısı Kapsayan Amaç ve Hedefler

Amaç 1: Toplum temelli çocuk gelişimi uygulamaları yürütebilecek, sosyal sorumluluk bilincine sahip bireyler yetiştirmek.

Hedef 1.1: Çocuklara ve ailelerine yönelik sosyal sorumluluk projeleri geliştirmek.

Hedef 1.2: Dezavantajlı gruplara yönelik destekleyici etkinlikler planlamak.

Hedef 1.3: Toplum temelli kurumlarla iş birliği içinde gönüllü faaliyetlere katılmak.

7. PROGRAM YETERLİLİKLERİ

7.1. Program Yeterlilikleri

Çocuk Gelişimi Bölümü Program Yeterlilikleri

Bilgi – Kuramsal ve Olgusal Öğrenme Çıktıları

PY1. Çocuk gelişimi alanına ilişkin temel kavramları, kuramları ve gelişimsel dönem özelliklerini açıklar.

PY2. 0–18 yaş arası çocukların bilişsel, sosyal, duygusal, motor ve dil gelişim alanlarını tanımlar.

PY3. Gelişimsel farklılıklar, özel gereksinimler ve erken müdahale yaklaşımları hakkında bilgi sahibidir.

Beceriler – Bilişsel ve Uygulamalı Öğrenme Çıktıları

PY4. Gelişimsel değerlendirme araçlarını etkili şekilde kullanır ve sonuçlarını analiz eder.

PY5. Çocuğun yaşına ve gelişim düzeyine uygun etkinlik planları hazırlar ve uygular.

PY6. Oyun, sanat, müzik, drama ve hikâye anlatımı gibi eğitsel teknikleri pedagojik amaçlarla kullanır.

PY7. Gelişimsel sorunlara uygun yönlendirme yapar ve aileyle iş birliği kurar.

PY8. Kurum uygulamaları sırasında gözlem yapar, rapor hazırlar ve elde ettiği verileri değerlendirir.

Yetkinlikler – Bağımsız Çalışabilme ve Sorumluluk Alabilme Öğrenme Çıktıları

PY9. Erken çocukluk kurumlarında bireysel olarak görev alır ve sorumluluklarını yerine getirir.

PY10. Mesleki uygulamalarda etik ilkelere, gizlilik ve güvenlik kurallarına uygun davranır.

Yetkinlikler – Öğrenme Yetkinliği ve Öğrenme Çıktıları

PY11. Çocuk gelişimi alanındaki bilimsel kaynakları takip eder ve yaşam boyu öğrenmeye önem verir.

PY12. Kendi öğrenme gereksinimlerini belirler, mesleki gelişimine yönelik planlama yapar.

Yetkinlikler – İletişim ve Sosyal Yetkinlik Öğrenme Çıktıları

PY13. Çocuklarla, ailelerle ve meslektaşlarıyla etkili, empatik ve saygılı iletişim kurar.

PY14. Sosyal sorumluluk bilinciyle okul içi ve okul dışı etkinliklerde aktif rol alır.

Yetkinlikler – Alana Özgü Yetkinlik Öğrenme Çıktıları

PY15. Çocuğun bireysel özelliklerini dikkate alarak gelişimsel destek sağlayan eğitsel ortamlar oluşturur.

7.2. Program Yeterliliklerinin TYYÇ Yeterlilikleri ile İlişkisi

Türkiye Yükseköğretim Yeterlilikler Çerçevesi (TYYÇ), Türkiye'deki yükseköğretim programlarının kalite güvencesini sağlamak ve ulusal düzeydeki yeterlilikleri tanımlamak amacıyla oluşturulmuş bir çerçevedir. Bu çerçeve, Avrupa Yeterlilikler Çerçevesi (AYÇ) ile uyumlu olacak şekilde tasarlanmıştır. Yükseköğretimdeki lisans, yüksek lisans ve doktora düzeylerini kapsamaktadır.

B) Program Yeterlilikleri ve TYYÇ ilişkisi Matrisi

Sağlık Hizmetleri Meslek Yüksekokulu Çocuk Gelişimi bölümü için oluşturulan Program Yeterlilikleri ve TYYÇ ilişkisi Matrisi

SHMYO ÇOCUK GELİŞİMİ BÖLÜMÜ PROGRAM YETERLİLİKLERİ	
Bilgi – Kuramsal ve Olgusal Öğrenme Çıktıları	Çocuk gelişimi alanına ilişkin temel kavramları, kuramları ve gelişimsel dönem özelliklerini açıklar. 0-18 yaş arası çocukların bilişsel, sosyal, duygusal, motor ve dil gelişim alanlarını tanımlar. Gelişimsel farklılıklar, özel gereksinimler ve erken müdahale yaklaşımları hakkında bilgi sahibidir.
Beceriler – Bilişsel ve Uygulamalı Öğrenme Çıktıları	Gelişimsel değerlendirme araçlarını etkili şekilde kullanır ve sonuçlarını analiz eder. Çocuğun yaşına ve gelişim düzeyine uygun etkinlik planları hazırlar ve uygular. Oyun, sanat, müzik, drama ve hikâye anlatımı gibi eğitsel teknikleri pedagojik amaçlarla kullanır. Gelişimsel sorunlara uygun yönlendirme yapar ve aileyle iş birliği kurar. Kurum uygulamaları arasında gözlem yapar, rapor hazırlar ve elde ettiği verileri değerlendirir.
Yetkinlikler – Bağımsız Çalışabilme ve Sorumluluk Alabilme Öğrenme Çıktıları	Erken çocukluk kurumlarında bireysel olarak görev alır ve sorumluluklarını yerine getirir. Mesleki uygulamalarda etik ilkelere, gizlilik ve güvenlik kurallarına uygun davranır.
Yetkinlikler – Öğrenme Yetkinliği ve Öğrenme Çıktıları	Çocuk gelişimi alanındaki bilimsel kaynakları takip eder ve yaşam boyu öğrenmeye önem verir. Kendi öğrenme gereksinimlerini belirler, mesleki gelişimine yönelik planlama yapar.
Yetkinlikler – İletişim ve Sosyal Yetkinlik Öğrenme Çıktıları	Çocuklarla, ailelerle ve meslektaşlarıyla etkili, empatik ve saygılı iletişim kurar.
Yetkinlikler – Alana Özgü Yetkinlik Öğrenme Çıktıları	Sosyal sorumluluk bilinciyle okul içi ve okul dışı etkinliklerde aktif rol alır. Çocuğun bireysel özelliklerini dikkate alarak gelişimsel destek sağlayan eğitsel ortamlar oluşturur.

1. BÖLÜM				2. BÖLÜM											
TÜRKİYE YÜKSEKÖĞRETİM YETERLİLİKLER ÇERÇEVESİ (TYYC) 5. Düzey (Önlisans Eğitimi) Temel Alan Yeterlilikler				YAKIN DOĞU ÜNİVERSİTESİ- SAĞLIK HİZMETLERİ MESLEK YÜKSEKOKULU- ÇOCUK GELİŞİMİ BÖLÜMÜ											
BİLGİ - Kuramsal/ Öğusul	PY1	PY2	PY3	PY4	PY5	PY6	PY7	PY8	PY9	PY10	PY11	PY12	PY13	PY14	PY15
Ortaöğretim düzeyinde kazanılan yeterliliklere dayalı olarak alandaki güncel bilgileri içeren ders kitapları, uygulamalar, araç-gereçleri ve diğer kaynaklarla desteklenen temel düzeydeki kuramsal ve uygulamalı bilgilere sahip olma.	5	5	4	5	4	4	4	4	1	2	4	3	1	1	1
BECERİLER	PY1	PY2	PY3	PY4	PY5	PY6	PY7	PY8	PY9	PY10	PY11	PY12	PY13	PY14	PY15
Alanında edindiği temel düzeydeki kuramsal ve uygulamalı bilgileri aynı alanda bir ileri eğitim düzeyinde veya aynı düzeydeki bir alanda kullanabilme becerileri kazanma.	5	5	5	4	5	5	3	4	3	3	3	3	1	1	1
Alanında edindiği temel düzeydeki bilgi ve becerileri kullanarak, verileri yorumlayabilme ve değerlendirebilme, sorunları tanımlayabilme, analiz edebilme, konulara dayalı çözüm	2	2	3	5	4	3	5	5	2	3	1	2	5	4	4
YETKİNLİKLER- Bağımsız Çalışabilme ve Sorumluluk Alabilme Yetkinliği	PY1	PY2	PY3	PY4	PY5	PY6	PY7	PY8	PY9	PY10	PY11	PY12	PY13	PY14	PY15
Alanı ile ilgili temel düzeydeki bir çalışmayı bağımsız olarak yürütebilme.	1	1	3	2	1	1	1	2	5	5	3	4	2	1	3
Alanı ile ilgili uygulamalarda karşılaşılan ve öngörülemeyen karmaşık sorunları çözmek için ekip üyesi olarak sorumluluk alabilme.	1	1	2	2	3	3	3	5	5	5	3	3	3	4	3
Sorumluluğu altında çalışanların bir proje çerçevesinde gelişimlerine yönelik etkinlikleri yürütebilme.	1	1	1	3	3	5	4	5	3	4	5	5	3	3	3
YETKİNLİKLER- Öğrenme Yetkinliği	PY1	PY2	PY3	PY4	PY5	PY6	PY7	PY8	PY9	PY10	PY11	PY12	PY13	PY14	PY15
Alanında edindiği temel düzeydeki bilgi ve becerileri eleştirel bir yaklaşımla değerlendirebilme, öğrenme gereksinimlerini belirleyebilme ve karşılayabilme.	1	1	3	4	4	3	3	3	1	1	4	5	1	1	2
Öğrenimini aynı alanda bir ileri eğitim düzeyinde veya aynı düzeydeki bir mesleğe yönlendirebilme.	1	3	3	3	4	4	5	3	3	2	4	4	2	2	1
Yaşamboyu öğrenme bilinci kazanmış olma.	2	2	2	1	1	1	1	1	2	2	5	4	3	2	2
YETKİNLİKLER- İletişim ve Sosyal Yetkinlik	PY1	PY2	PY3	PY4	PY5	PY6	PY7	PY8	PY9	PY10	PY11	PY12	PY13	PY14	PY15
Alanı ile ilgili konularda sahip olduğu temel bilgi ve beceriler düzeyinde düşüncelerini yazılı ve sözlü iletişim yoluyla aktarabilme.	1	1	2	1	2	2	3	5	4	4	1	3	4	4	2
Alanı ile ilgili konularda düşüncelerini ve sorunlara ilişkin çözüm önerilerini uzman olan ve olmayan kişilerle paylaşabilme.	1	1	2	2	1	1	5	4	3	3	2	2	5	5	2
Bir yabancı dilin en az Avrupa Dil Portföyü A2 Genel Düzeyinde kullanarak alandaki bilgileri idare edebilme ve meslektaşları ile iletişim kurabilme.	1	4	2	1	1	1	3	1	1	1	1	1	4	1	4
Alanının gerektirdiği en az Avrupa Bilgisayar Kullanma Lisansı Temel Düzeyinde bilgisayar yazılımı ile birlikte bilişim ve iletişim teknolojilerini kullanabilme.	1	1	1	4	2	2	2	4	1	1	5	1	1	2	1
YETKİNLİKLER- Alana Özgü Yetkinlik	PY1	PY2	PY3	PY4	PY5	PY6	PY7	PY8	PY9	PY10	PY11	PY12	PY13	PY14	PY15
Alanı ile ilgili verilerin toplanması, uygulanması ve sonuçlarının duyurulması aşamalarında toplumsal, bilimsel, kültürel ve etik değerlere sahip olma.	1	1	1	5	3	4	3	4	4	5	1	1	3	3	5
Sosyal hakların evrenselliği, sosyal adalet, kalite ve kültürel değerler ile çevre koruma, iş sağlığı ve güvenliği konularında yeterli bilince sahip olma.	1	1	5	2	4	1	5	1	1	5	1	3	3	5	5

NOT: Matride 1 "çok düşük", 2 "düşük", 3 "orta", 4 "yüksek", 5 "çok yüksek" katkı ifade etmektedir.

7.3. Derslerin Program Yeterlilikleri ile İlişkisi

Sağlık Hizmetleri Meslek Yüksekokulu Çocuk Gelişimi bölümü için oluşturulan Derslerin Program Yeterlilikleri ile İlişki Matrisi için aşağıdaki linki tıklayınız

		Alana Uygun Temel Eğitim Dersler	PROGRAM YETERLİLİKLERİ (ÇIKTILARI)															
		Genel Kültür Seçmeli Dersler																
		Meslek Bilgisi Dersleri																
	DERS KODU	DERS ADI	AKTS	PY1	PY2	PY3	PY4	PY5	PY6	PY7	PY8	PY9	PY10	PY11	PY12	PY13	PY14	PY15
1. YIL / 1. DÖNEM	AİT 101	Atatürk İlkeleri ve İnkılap Tarihi I	2	2	2	2	2	2	2	2	3	2	1	1	1	2	3	4
	İNG 101	İngilizce I	3	4	2	1	1	3	2	2	3	4	3	3	3	4	5	4
	TUR 101	Türk Dili I	2	3	3	2	1	2	3	4	2	4	3	1	2	1	3	3
	SMO109	Temel İlk Yardım	3	2	3	2	4	3	3	4	4	3	5	3	3	3	3	3
	CGO101	Çocuk Gelişimi I	3	5	5	5	4	4	3	3	2	2	3	3	3	2	1	4
	CGO103	Davranış Yönetimi	5	5	3	4	4	3	3	5	5	3	3	4	3	5	4	3
	CGO105	Aile Eğitimi	5	3	3	4	5	3	3	4	3	3	3	3	5	4	4	5
	KTK100	Kıbrıs Tarihi ve Kültürü	2	2	2	2	3	4	3	3	3	4	3	2	2	2	3	3
	KAM 100	Kampüse Uyum	2	3	3	3	4	3	3	2	2	1	1	3	4	2	2	1
	AİT 102	Atatürk İlkeleri ve İnkılap Tarihi II	2	1	3	3	4	4	4	4	4	5	5	5	5	4	4	5
1. YIL / 2. DÖNEM	İNG 102	İngilizce II	3	2	2	2	1	3	4	1	2	2	2	3	2	3	4	3
	TUR 102	Türk Dili II	2	2	2	1	2	4	3	2	1	2	3	4	3	2	2	3
	KAR 100	Kariyer Planlama	2	3	3	3	4	5	4	3	2	2	1	3	4	4	4	5
	ÇSH102	Çocuk Sağlığı ve Hastalıkları	2	3	5	4	4	3	3	4	4	3	5	4	4	3	3	3
	CGO102	Çocuk Gelişimi II	3	3	4	5	4	3	4	4	5	4	3	5	4	4	4	3
	CGO104	Özel Eğitim	3	5	3	3	3	3	5	5	3	3	4	4	5	5	5	5
	CGO150	Yaz Stajı	5	5	5	4	4	5	5	5	4	5	4	4	5	4	4	4
	CGO108	Çocukta Sanat ve Yaratıcılık	4	5	5	4	4	3	3	5	5	4	4	4	4	3	5	5
	CGO110	Çocuk ve Oyun	3	4	5	3	4	3	5	3	5	3	5	5	5	4	3	4
	CGO112	Çocukta Bilim ve Teknoloji	3	5	4	4	4	3	5	5	4	3	4	5	5	3	3	4
2. YIL 1. DÖNEM	CGO201	Okul Öncesi Eğitim Kurumunda	4	5	5	3	4	5	4	5	4	3	5	5	5	4	4	4
	CGO203	Çocuk Edebiyatı ve Medya	3	5	4	4	4	3	3	4	4	5	3	5	5	3	4	4
	CGO205	Çocukla İletişim	3	5	4	5	5	3	5	4	3	5	3	3	3	3	4	4
	CGO207	Özel Eğitimde Uygulama I	4	3	5	5	5	5	4	3	4	4	3	5	3	5	4	3
	CGO209	Sanat Etkinliklerini İzleme	4	5	4	3	4	5	5	5	3	5	3	4	5	5	4	5
	CGO211	Eğitimde Araç Gereç Geliştirme	5	4	5	5	5	5	5	5	3	3	5	3	4	3	5	4
	CGO213	Çocuk ve Drama	5	3	5	5	3	3	3	5	4	4	3	4	3	3	3	5
	SEC351	21.Yüzyıl Becerileri	2	3	3	3	4	5	4	3	2	2	1	3	4	4	4	5
2. YIL 2. DÖNEM	SMO208	Akılcı İlaç Kullanımı	1	3	3	2	4	3	3	4	3	3	5	4	4	3	3	2
	CGO202	Çocuk Psikolojisi ve Ruh Sağlığı	5	3	3	4	4	5	5	3	4	3	4	4	5	5	3	5
	CGO204	Kaynaştırma	6	4	5	3	3	5	3	3	4	3	4	4	3	5	3	4
	CGO206	Okul Öncesi Eğitim Kurumunda	3	4	3	4	3	3	5	4	5	5	4	5	3	5	3	3
	CGO208	Özel Eğitimde Uygulama II	6	4	5	4	4	5	4	3	4	4	5	5	4	4	4	4
	CGO210	Öğrenme Öğretme Etkinlikleri	3	3	5	4	5	3	5	5	5	5	3	3	5	3	3	3
	CGO212	Çocuk Hakları ve Koruma	3	3	3	4	3	4	3	5	3	5	3	3	5	5	5	5
	CGO216	İşletme Yönetimi	3	3	2	3	2	3	3	3	3	4	4	4	4	3	3	2

Toplam Ders: 36 Toplam AKTS: 120

NOT: Matrisde 1 "çok düşük", 2 "düşük", 3 "orta", 4 "yüksek", 5 "çok yüksek" katkısı ifade etmektedir.

*Ortak Derslere İlişkin Program Yeterlilikleri Ortak Dersler Koordinatörlüğü'nden talep edilmelidir.

8. DERS LİSTESİ

Bu bölümde programa ait dönemsel ve seçmeli derslerin dağılım tabloları, Üniversite genelinde verilen ortak zorunlu dersler ile ders izlencelerine ilişkin bilgiler verilmektedir.

8.1. Programa Ait Dönemsel ve Seçmeli Derslerin Dağılım Tabloları



SAĞLIK HİZMETLERİ MESLEK YÜKSEKOKULU
ÇOCUK GELİŞİMİ

1 DÖNEM						
KODU	DERSİN ADI	Z/S	T	P	K	A
AIT101	ATATÜRK İLKELERİ VE İNKILAP TARİHİ I	Z	2	0	2	2
KAM100	KAMPÜSE UYUM	S	0	0	0	2
İNG101	İNGİLİZCE I	Z	2	0	2	3
TUR101	TÜRK DİLİ I	Z	2	0	2	2
KTK100	KIBRIS KÜLTÜRÜ VE TARİHİ	S	0	0	0	2
SMO109	TEMEL İLK YARDIM	Z	3	0	3	3
CGO101	ÇOCUK GELİŞİMİ I	Z	3	0	4	6
CGO103	DAVRANIŞ YÖNETİMİ	S	2	0	2	5
CGO105	AİLE EĞİTİMİ	Z	2	0	2	5
Toplam Kredi			18	0	17	30

2 DÖNEM						
KODU	DERSİN ADI	Z/S	T	P	K	A
AIT102	ATATÜRK İLKELERİ VE İNKILAP TARİHİ II	Z	2	0	2	2
TUR102	TÜRK DİLİ II	Z	2	0	2	2
İNG102	İNGİLİZCE II	Z	2	0	2	3
ÇSH102	ÇOCUK SAĞLIĞI VE HASTALIKLARI	S	1	0	1	2
CGO102	ÇOCUK GELİŞİMİ II	Z	2	0	2	3
CGO104	ÖZEL EĞİTİM	Z	2	0	2	3
CGO106	ÇOCUK VE MÜZİK	S	2	0	3	3
CGO108	ÇOCUKTA SANAT VE YARATICILIK	Z	3	0	3	4
CGO110	ÇOCUK VE OYUN	Z	2	0	2	3
KAR100	KARİYER PLANLAMA	S	0	0	0	2
CGO112	ÇOCUKTA BİLİM VE TEKNOLOJİ	Z	2	0	3	3
Toplam Kredi			20	0	22	30

3 DÖNEM						
İKİNCİ YIL						
KODU	DERSİN ADI	Z/S	T	P	K	A
CGO201	OKUL ÖNCESİ EĞİTİM KURUMUNDA UYGULAMA I	Z	0	6	3	4
CGO203	ÇOCUK EDEBİYATI VE MEDYA	S	3	0	3	3
CGO205	ÇOCUKLA İLETİŞİM	Z	3	0	3	3
CGO207	ÖZEL EĞİTİMDE UYGULAMA I	Z	0	4	2	4
CGO209	SANAT ETKİNLİKLERİNİ İZLEME	Z	3	0	3	4
CGO211	EĞİTİMDE ARAÇ GEREÇ GELİŞTİRME	Z	4	0	4	5
CGO213	ÇOCUK VE DRAMA	Z	4	0	4	5
SEC351	21. YÜZYIL BECERİLERİ	Z	0	0	0	2
Toplam Kredi			17	10	22	30

4 DÖNEM						
KODU	DERSİN ADI	Z/S	T	P	K	A
SMO208	AKILCI İLAÇ KULLANIMI	S	1	0	1	1
CGO202	ÇOCUK PSİKOLOJİSİ VE RUH SAĞLIĞI	Z	3	0	4	5
CGO204	KAYNAŞTIRMA	Z	3	0	3	6
CGO206	OKUL ÖNCESİ EĞİTİM KURUMUNDA UYGULAMA II	Z	0	5	3	3
CGO208	ÖZEL EĞİTİMDE UYGULAMA II	Z	0	4	2	6
CGO210	ÖĞRENME ÖĞRETME ETKİNLİKLERİ	Z	2	0	2	3
CGO212	ÇOCUK HAKLARI VE KORUMA	Z	2	0	2	3
CGO216	İŞLETME YÖNETİMİ	S	3	0	3	3
Toplam Kredi			14	9	20	30

DERS KODU	DERS ADI	DERSİN İNGİLİZCE ADI	T	P	K	A
KTK100	KIBRIS KÜLTÜRÜ VE TARİHİ	CYPRUS HISTORY AND CULTURE	0	0	0	2
KAM100	KAMPÜSE UYUM	CAMPUS ORIENTATION	0	0	0	2
KAR100	KARİYER PLANLAMA	CAREER PLANNING	0	0	0	2
SMO208	AKILCI İLAÇ KULLANIMI	RATIONAL DRUG USE	1	0	1	1
ÇSH102	ÇOCUK SAĞLIĞI VE HASTALIKLARI	CHILD HEALTH AND DISEASES	1	0	1	2
CGO216	İŞLETME YÖNETİMİ	BUSINESS MANAGEMENT	3	0	3	3
CGO103	DAVRANIŞ YÖNETİMİ	BEHAVIOR MANAGEMENT	2	0	2	5
CGO203	ÇOCUK EDEBİYATI VE MEDYA	CHILDREN'S LITERATURE AND MEDIA	3	0	3	3
CGO106	ÇOCUK VE MÜZİK	CHILDREN AND MUSIC	2	0	2	3

8.2. Üniversite Genelinde Verilen Ortak Zorunlu Dersler

Bu bölümde, üniversite bünyesinde tüm lisans programlarında okutulması gereken ortak zorunlu derslere yer verilmelidir. Söz konusu dersler, Yükseköğretim Kurulu (YÖK) tarafından belirlenen esaslar çerçevesinde, tüm programlarda standart biçimde sunulmakta olup; üniversite eğitiminin temel bileşenlerinden birini oluşturmaktadır. Her akademik program, aşağıda belirtilen ortak zorunlu derslerin içerik ve kazanımlarını dikkate alarak kendi ders planlamasını gerçekleştirmelidir. Bu kapsamda, programlar ilgili dersleri eğitim-öğretim planlarına uygun biçimde dâhil etmeli ve derslerin amaç, kapsam ve içerikleri doğrultusunda gerekli uyarlamaları yapmalıdır. Aşağıda, üniversite genelinde tüm programlar için geçerli olan ortak zorunlu derslerin açıklamaları ve temel içerik bilgileri sunulmaktadır.

Ortak Ders İçerikleri Link:

https://docs.google.com/document/d/1lwVlPmwL_nGJVtN5JcTxdegXtaPN4wgK/edit?usp=sharing&oid=104243359773687705470&rtpof=true&sd=true

8.3. Ders İzlenceleri

Bu bölümde ilgili programda yer alan tüm derslerin izlencelerine ilişkin bilgiler bulunmalıdır. Ders izlencesi bir dersin içeriğini, amaçlarını, kazanımlarını, işleniş planını, değerlendirme yöntemlerini ve dersle ilgili diğer önemli bilgileri içeren resmi bir belgedir. Ders izlenceleri hazırlanırken aşağıdaki kriterler göz önünde bulundurulmalıdır:

Çocuk Gelişimi Ders İçerikleri Linki:

https://docs.google.com/spreadsheets/d/1I1IgnlUki_1eSnWoJU4M27BvANedhiO6ycVERj9jobU/edit?gid=0#gid=0

9. PROGRAMIN ÖLÇME VE DEĞERLENDİRME ESASLARI

9.1. Sınav Kuralları*

Ölçme ve değerlendirme ile ilgili sınav kuralları, ölçme araçları çeşitliliği vb. tüm bilgiler (Ölçme ve Değerlendirme Koordinatörlüğü) ekte sunulmuştur (EK1).

Sınavlarda ölçme esasları şu şekildedir:

Sınavlar; Ara sınav, final sınavı, mazeret sınavı, muhafiyet sınavı ve grand make up olmak üzere 5 türdür. Bu sınavlar yazılı, sözlü veya hem yazılı hem sözlü ve/veya uygulamalı olarak yapılabilir.

Ara Sınav: Her bir ortak zorunlu ders ya da seçmeli ders için en az bir ara sınav yapılmak koşuluyla ara sınavların sayısı, kapsam, biçim ve değerlendirme özellikleri Eğitim Koordinasyon Komisyonu ve ilgili dersin öğretim elemanına aittir. Ders içerisinde yapılan ödev, proje ve benzeri çalışmalar bir ara sınav yerine kullanılabilir.

Ortak Zorunlu Ders ve Seçmeli Derslerin Final Sınavı: Her bir ortak zorunlu ders ya da seçmeli ders için, dersin tamamlanmasını takiben yapılan sınavın adıdır. Birden fazla final sınavı yapılamaz. Bir yarıyıldan verilen derslerin final sınavları verildikleri her yarıyıl

sonunda uygulanır. Final sınavının kapsam, biçim ve değerlendirme özellikleri ilgili dersin öğretim üyesine aittir. Aynı yıl içinde programlanan derslerden en çok ikisinin final sınavı aynı günde yapılabilir.

Mazeret Sınavı: Tüm sınavlar için mazeret kabul edilebilir. Ancak öğrencinin mazeretli sayılabilmesi için mazeretini geçerli bir belge ile belgelendirmesi ve bu durumun Müdürlük tarafından kabul edilmesi gerekir. Mazeret sınavına hak kazanan öğrenciler müdürlükçe belirlenen gün, yer ve saatte sınava girerler.

Grand Make Up Sınavı: Mezun olmak için gerekli derslerini başarmış, ancak devam koşulunu yerine getirerek dersten başarısız olan 2. sınıf öğrencilerine, başarısız oldukları ders için bir sonraki yarıyıl başlamadan önce tanınan bir sınav hakkıdır. Grand make up sınavı en fazla 3 ders için alınabilir.

Sınavların değerlendirilmemesi şu şekilde yapılır:

Sene içerisinde alınan ortak zorunlu dersler ve seçmeli derslerin sınav sonuçları transkripte yer alır. Ortak zorunlu dersler ve seçmeli dersler için genellikle vizelerin ortalamasının %40'ı ile final sınavının %60'ının toplamı şeklinde belirlenir. Bu değerlendirme yüzdesi her dersin öğretim elemanı tarafından farklı oranda da kullanılabilir. Genius sisteminden hazırlanan transkriptlerde ders başarı göstergesi sadece harf notu olarak gösterilir. 1.sınıf bahar dönemi ise yaz stajı harf notu S (Geçti) veya FF (Kaldı) olarak transkriptte yer alır.

Öğrencilerin akademik başarı not ortalamaları (GPA) akademik yıl sonunda hesaplanır. Bir yılın akademik başarı not ortalamasını hesaplamak için; öncelikle, bir öğrencinin genel teorik harf notu, genel pratik harf notu, var ise ortak zorunlu ders harf notu ve var ise seçmeli ders harf notuna tekabül eden katsayılar, AKTS kredileri ile çarpılır. Takiben çarpımlar toplanır ve ana toplam senelik krediler toplamına bölünür. Bu değer yılın akademik başarı not ortalaması olarak adlandırılır. Kümülatif (genel) akademik başarı not ortalaması (cGPA) ise, yıl akademik başarı not ortalamalarının ortalamasına eşittir. cGPA 2.00 ve üstünde olan öğrenciler FF ve NA aldıkları dersler dışındaki derslerden başarılı sayılırlar.

9.2. Harf Notu Dönüşüm Çizelgesi

Bu bölümde, öğrencilerin dönem sonunda her ders için aldıkları harf notlarına ilişkin dönüşüm çizelgesi ve notların kısa açıklamaları yer almaktadır. Öğrencilerin akademik başarı durumları, dönem içi çalışmaları ve dönem sonu sınav sonuçları esas alınarak öğretim elemanı tarafından değerlendirilmektedir. Harf notları; 4.00 üzerinden katsayı değeri ile ifade edilmekte olup, 100 puan üzerinden yaklaşık başarı aralıklarına da karşılık gelmektedir. Bu sistem, öğrencinin genel not ortalamasının (GDP) hesaplanmasında esas alınır.

*Harf notlarının katsayıları ve 100 puan üzerinden karşılıkları aşağıda gösterilmiştir.

Puan	Harf	Katsayı
90-100	AA	4
85-89	BA	3.5
80-84	BB	3
75-79	CB	2.5
70-74	CC	2
60-69	DC	1.5
50-59	DD	1
49 ve aşağısı	FF	0

Yukarıdaki harf notları dışında alttaki notlar da verilir:

I-Eksik, S-Yeterli, P-Gelişmekte olan, EX-Muaf, W-Dersten Çekilmiş ve NA-Devamsız

(I) Notu, hastalık veya geçerli başka bir nedenle dönem içinde başarılı olduğu halde ders için gerekli koşulları tamamlamayan öğrencilere öğretim üyesince takdir olunur. Öğrenci, herhangi bir dersten (I) notu aldığı takdirde, notların Öğrenci İşleri Daire Başkanlığı'na teslim tarihinden itibaren 15 gün içinde eksiklerini tamamlayarak bir not almak zorundadır. Aksi halde (I) notu kendiliğinden (FF) haline gelir. Ancak, uzayan bir hastalık veya benzeri hallerde, Bölüm Başkanlığının önerisi ve Fakülte Yönetim Kurulu'nun onayıyla (I) notunun süresi bir sonraki kayıt döneminin başlangıcına kadar uzatılabilir.

(S) Notu, not ortalamalarına katılmayan derslerden geçen öğrencilere verilir. (S) notu ayrıca Üniversite dışında nakil yolu ile gelen veya giriş sınavı ile Üniversiteye yeniden kaydolun öğrencilere evvelce almış oldukları ve denkliği Bölüm Başkanının önerisi üzerine Fakülte Yönetim Kurulunca tanınan dersler için verilir. Dışarıdan nakil yolu ile gelip Yönetmelik gereğince herhangi bir dersi tekrarlaması gereken öğrencilere (S) notu verilemez. (S) notu ortalama hesaplarına dâhil edilmez.

(P) Notu, not ortalamalarına katılmayan, dersleri sürdürmekte olan öğrencilere verilir.

(U) Notu, not ortalamalarına katılmayan, derslerden başarı göstermeyen, öğrencilere verilir.

(EX) Notu, Senato tarafından belirlenen derslerden ilgili bölümce uygulanan muafiyet sınavı sonucunda çok başarılı görülerek muaf tutulan öğrencilere verilir. (EX) Notu ortalamaya katılmaz. Ancak not belgelerinde gösterilir.

(W) Notu, normal ders ekleme ve ders bırakma süresi bittikten sonra öğrencinin dönem başından itibaren ilk on hafta içinde, danışmanın önerisi ve öğretim üyesinin izni ile çekilmesine izin verilen bir ders için kullanılır. Öğrencilerin bu şekilde dersten çekilmelerinde aşağıdaki kurallar uygulanır. (a) Öğrenciler lisans programlarının ilk iki dönemindeki derslerden çekilmezler. (b) Bir öğrenci, tekrarlamak zorunda olduğu, daha önce (W) aldığı ve not ortalamasına katılmayan derslerden çekilmez. Bir öğrenciye ders yükü normal ders yükünün 2/3'ünden aşağıda olacak ölçüde dersten çekilmesine izin verilmez. Bir öğrenciye bir dönemden en çok bir ders olmak üzere bütün lisans öğrenimi boyunca en çok altı dersten danışmanın önerisi ve öğretim üyesinin izniyle çekilme izni verilebilir.

(NA) Notu, kayıt yaptırmamasına rağmen derse devam etmeyen öğrencilere verilir.

I	Tamamlanmamış (Incomplete)
S	Yeterli (Satisfactory Completion)
U	Yetersiz (Unsatisfactory)
P	Yeterli İlerleme (Successful Progress)
NP	Yetersiz İlerleme (Not Successful Progress)
EX	Muaf (Exempt)
NI	Dahil Edilmemiş (Not included)
W	Dersten Çekilmiş (Withdrawal)
NA	Devamsız (No-Never Attended)

10. ÖĞRENCİ KABUL VE KAYIT KOŞULLARI

Yakın Doğu Üniversitesi'nde ön lisans, lisans ve lisansüstü düzeylerinde eğitim verilmektedir. Eğitim dili Türkçe, ve İngilizce gerekli görüldüğünde farklı dillerde eğitim yapılabilir. Sınav ve değerlendirme esasları ayrı yönetmeliklerle düzenlenir. Öğrenci kabulü, Senato tarafından belirlenen kurallar çerçevesinde Öğrenci İşleri Daire Başkanlığı aracılığıyla yapılır. Hazırlık, ön lisans ve lisans programlarına giriş, özel sınavlarla veya yabancı öğrenciler için sınavsız kabul şeklinde gerçekleştirilir. Lisansüstü programlara ve yatay geçişle gelen öğrencilere dair koşullar ilgili yönetmeliklerde belirtilmiştir. Özel öğrenciler yalnızca belirli dersleri alabilir ve diploma alamazlar KKTC ve T.C. yurttaşı olmayan yabancı öğrencilerin Üniversitemize kabul ve kayıt koşulları YÖDAK 65/2005, 21/2008, 40/2009 ve 23/2007 sayılı yasalar madde 11 altında yapılan "Kuzey Kıbrıs Türk Cumhuriyeti veya Türkiye Cumhuriyeti Yurttaşı Olmayan Yabancı Öğrencilerin Yükseköğretim Kurumlarına Kabul ve Kayıt Koşulları" tüzüğüne uygun olarak yapılır. Gerek görülmesi durumunda, aday öğrenciler bir yıl süreyle bilimsel hazırlık programına alınabilirler. Kayıt işlemleri, belirlenen tarihlerde gerekli belgeler ve harç ücretleri tamamlandığında gerçekleştirilir. Öğrencilerin her dönem kayıtlarını yenilemeleri zorunludur. İngilizce hazırlık sınıfı öğrencilerinin yeterlilik düzeyi sınavlarla belirlenir ve bu eğitim en fazla iki yıl sürer. Ön lisans, lisans ve lisansüstü öğretim programları kendi yönetmeliklerine göre yürütülür. Öğrenciler, öğretmenlik sertifikası derslerini de alabilirler. Öğrenimlerini başarıyla tamamlayanlara lisans, lisansüstü ve ön lisans diplomaları verilir. Diplomaların düzeni ve geçici mezuniyet belgeleri Senato tarafından belirlenir. Öğrencilerin notları resmi olarak kayıt altına alınır ve talep üzerine onaylı belgeler verilir. Kendi isteğiyle ilişik kesen ya da kayıt sildiren öğrencilere ücret iadesi yapılmaz. Öğrenciler sağlık, askerlik, maddi durum veya öğrenim amacıyla izin alabilirler ve bu süre öğrenim süresinden sayılmaz. İzinden dönen öğrenciler kayıt yenileyerek eğitimlerine devam eder. Öğrenciler, danışman öğretim üyeleri tarafından yönlendirilir. Zorunlu staj, disiplin işlemleri, burs ve sağlık hizmetleri ilgili yönetmeliklere göre düzenlenir.

Yakın Doğu Üniversitesi Çocuk Gelişimi Programına kayıt işlemleri, üniversitenin genel yönetmelikleri ile Yükseköğretim Kurulu (YÖK) ve Yükseköğretim Denetleme ve Akreditasyon Kurulu (YÖDAK) hükümleri doğrultusunda yürütülür. Programın öğretim dili Türkçedir. Programa kayıt yaptırmak isteyen adayların, Yükseköğretim Kurumları Sınavı (YKS) sonuçlarına göre tercih yapıp ÖSYM tarafında yerleştirme yapılması gerekmektedir. Kayıt işlemleri, Öğrenci İşleri Daire Başkanlığı aracılığıyla yürütülmekte olup, kayıt sırasında gerekli belgelerin ibrazı ve ilgili harçların ödenmesi zorunludur. Kayıt işlemi yalnızca bu şartların eksiksiz yerine getirilmesiyle tamamlanır. Her akademik dönem başında kayıt yenileme işlemi yapılmalıdır. Kayıt yenilemeyen öğrenciler, o dönemde derslere devam etme ve sınavlara girme hakkını kaybeder. Yabancı uyruklu öğrenciler, sınavsız veya üniversite tarafından düzenlenen özel sınavla programa kabul edilebilir. Bu süreç, ilgili mevzuata ve Senato kararlarına uygun şekilde yürütülür. Özel öğrenci statüsündeki bireyler, sadece belirli dersleri alabilir; bu kişiler programa kayıtlı sayılmaz ve

diploma hakkı elde edemez. Programı başarıyla tamamlayan ve tüm yükümlülükleri yerine getiren öğrencilere önlisans diploması verilir. Öğrencilerin not bilgileri dijital ortamda güvenli bir şekilde saklanır; ihtiyaç hâlinde bu belgeler, onaylı olarak öğrenciye veya yetkili makamlara sunulabilir. Kayıt sildiren öğrencilere, daha önce ödenmiş olan harçlar için ücret iadesi yapılmaz. Sağlık, askerlik, ekonomik gerekçeler ya da eğitim amacıyla alınan izinler, öğrencinin resmî öğrenim süresine dahil edilmez. Bu tür durumlar ilgili kurullarca değerlendirilerek karara bağlanır. Her öğrenciye, kayıtle birlikte bir akademik danışman atanır. Öğrenciler, eğitim-öğretim süresince akademik danışmanları ile düzenli iletişim içinde olmalı ve ders seçimi, staj, mezuniyet gibi konularda danışman onayı almalıdır. Zorunlu staj, disiplin işlemleri, burs olanakları ve sağlık hizmetleri gibi tüm süreçler, Yakın Doğu Üniversitesi'nin yürürlükteki yönetmelik, yönerge ve senato kararları çerçevesinde yürütülür.

11. YATAY VE DİKEY GEÇİŞ OLANAKLARI

11.1. Yatay Geçiş Olanakları

Bu bölümde, Yakın Doğu Üniversitesi Çocuk Gelişimi Programı yapılacak yatay geçiş başvurularında izlenecek usul ve esaslara yer verilmektedir. Tüm yatay geçiş işlemleri, Yakın Doğu Üniversitesi Yatay Geçiş ve Kredi Transferi Yönergesi hükümleri çerçevesinde yürütülür. Yatay geçiş başvurusu yapacak öğrencilerin;

- Disiplin cezası almamış olmaları,
- Genel not ortalamalarının en az 2.00/4.00 ya da 60/100 düzeyinde olması,
- Geçmek istedikleri programın ders içeriklerine uygun yeterli sayıda dersi başarıyla tamamlamış olmaları gerekmektedir.

Merkezi yerleştirme puanıyla yapılacak geçişlerde ise, öğrencinin geçmek istediği programın, başvuru yaptığı yıldaki taban puanını sağlamış olması zorunludur. Başvurular, üniversite tarafından ilan edilen tarihler arasında yapılmalı ve başvuru için gerekli tüm belgeler eksiksiz olarak ilgili akademik birime teslim edilmelidir. Başvurular, kontenjanlar dâhilinde, öğrencilerin başarı durumlarına göre değerlendirilir. Başvuruların değerlendirilmesi ve kabul edilen öğrencilerin;

- Ders muafiyetleri,
- Sınıf intibakları,

ilgili Yükseköğretim Kurulu kararıyla, Bölüm Başkanlığı'nın görüşü doğrultusunda belirlenir. Değerlendirme sürecinde, özellikle derslerin içerik uyumu dikkate alınır. Ders eşdeğerliliği, öğrencinin önceki yükseköğretim kurumunda aldığı derslerin içeriklerinin, geçmek istediği programdaki derslerle uyumlu olması esasına dayanır. Özel durumlar (örneğin savaş, doğal afet,

sağlık sorunları vb.) nedeniyle yapılacak yatay geçiş başvuruları ise ilgili mevzuat hükümleri uyarınca ayrıca değerlendirilir. Bu tür durumlarda öğrenciden ek belge sunması istenebilir.

12. ÖNCEKİ ÖĞRENİMLERİN DEĞERLENDİRİLMESİ VE TANINMASI

Yakın Doğu Üniversitesi Çocuk Gelişimi Programına kayıtlı öğrenciler, daha önceki yükseköğretim kurumlarında alarak başarılı oldukları dersler için ders kaydının yapıldığı yarıyılın ikinci haftası sonuna kadar muafiyet talebinde bulunabilirler. Başvuruların yazılı olarak ilgili akademik birime yapılması ve başvuruya onaylı ders içerikleri ile birlikte onaylı transkript eklenmesi gerekmektedir. Yurt dışındaki yükseköğretim kurumlarında alınan dersler için muafiyet talebinde bulunulması hâlinde, bu derslerin denkliği Yükseköğretim Kurulu (YÖK) tarafından onaylanmış olmalıdır. Aynı anda bir ön lisans ve bir lisans programında kayıtlı bulunan öğrenciler arasında ders muafiyeti işlemi yapılmaz. Muafiyet talepleri, ilgili bölüm komisyonu tarafından ders içeriği, kredisi ve öğrencinin başarı durumu dikkate alınarak değerlendirilir. Uygun bulunan dersler, öğrencinin transkriptine harf notu ile işlenir ve genel not ortalamasına dâhil edilir. Başarısız olunan derslerden muafiyet verilmez. Atatürk İlkeleri ve İnkılâp Tarihi, Türk Dili ve Yabancı Dil gibi ortak zorunlu dersler için kredi uyumu aranmaksızın muafiyet sağlanabilir. Bu dersler için düzenlenen muafiyet sınavına yalnızca bir kez girilebilir. Muafiyet verilen derslerin AKTS toplamı, öğrencinin kayıtlı olduğu yarıyılın toplam AKTS'sinin %70'ini aştığı takdirde, öğrenci bir üst sınıfa intibak ettirilir. Ancak, intibak edilen öğrenciler, bu işlemden sonraki ilk akademik yılda üst sınıf derslerini alamazlar. Muafiyet ve intibak kararlarına yönelik itirazlar, sonuçların öğrenciye bildirildiği tarihten itibaren iki hafta içinde yapılabilir. Yatay ve dikey geçişlerde ders muafiyeti talepleri, ilgili fakülte veya yüksekokul yönetim kurulu tarafından, bölüm komisyonunun görüşü doğrultusunda değerlendirilir. Yabancı dil hazırlık sınıfı muafiyeti için, üniversite tarafından kabul edilen sınav sonuçlarıyla belirli bir dil yeterliliği düzeyinin sağlanmış olması gerekir.

13. ULUSLARARASI PROGRAMLAR VE DEĞİŞİM OLANAKLARI

Yakın Doğu Üniversitesi (YDÜ), öğrencilerine uluslararası değişim ve staj olanakları sunmakta; özellikle Avrupa merkezli Erasmus+ Programı kapsamında öğrenim ve staj fırsatları sağlamaktadır. Bu program aracılığıyla Avrupa Birliği üyesi ülkelerde, öğrencilere ve akademisyenlere yurt dışında eğitim görme ve staj yapma imkânı sunulmaktadır. Erasmus+ Programı'na katılmak isteyen öğrencilerin, en az birinci sınıfı tamamlamış olmaları, belirli bir düzeyde akademik başarı göstermeleri ve ilgili programın gerektirdiği yabancı dil yeterliliğini belgelendirmeleri gerekmektedir. Yakın Doğu Üniversitesi'nin, 44 ülkeden 114 üniversiteyle sahip olduğu aktif iş birlikleri sayesinde öğrenciler; hem yurt dışında eğitim ve staj yapma imkânı bulmakta hem de Kuzey Kıbrıs Türk Cumhuriyeti (KKTC) kampüsünde kültürlerarası etkileşim ortamında öğrenim görmektedir. YDÜ, Avrupa, Asya, Amerika ve Afrika kıtalarında birçok

yükseköğretim kurumu ile karşılıklı iş birliği içindedir. Öğrenciler, bu üniversitelerde yarım dönem veya tam dönem eğitim alabilir, staj yapabilir ya da uluslararası araştırma projelerinde görev alabilirler. Üniversite, öğrencilerine küresel deneyim kazandırmak amacıyla sadece Erasmus+ ile sınırlı kalmamakta; aynı zamanda Mevlana ve Farabi programları kapsamında da öğrenci değişim faaliyetleri yürütmektedir. Özellikle Mevlana Programı, Türkiye'deki üniversitelerle karşılıklı değişim imkânı sunarken, Farabi Programı yurt içindeki üniversitelerle yapılan öğrenci değişimini desteklemektedir. Bu programlar sayesinde öğrenciler, hem akademik bilgi düzeylerini geliştirme hem de farklı kültürleri tanıma ve kültürel birikimlerini artırma fırsatı elde ederler. Tüm bu süreçlerde, Yakın Doğu Üniversitesi Uluslararası Ofisi öğrencilerin başvuru sürecinden başlayarak; danışmanlık hizmetleri, evrak ve başvuru işlemleri, konaklama ve vize konularında kapsamlı destek sağlamaktadır. Öğrenciler, değişim sürecinin her aşamasında uzman personel tarafından bilgilendirilmekte ve yönlendirilmektedir.

14. PROGRAMIN AKREDİTASYONU VE KALİTE GÜVENCESİ

14.1. Kalite Politikası

Çocuk Gelişimi Programı, eğitim-öğretim sürecini çocuk haklarını temel alan, bilimsel gelişmeleri takip eden ve uygulamaya aktarabilen meslek elemanları yetiştirmek üzere yapılandırılmıştır. Programın kalite politikası; bireysel farklılıkları gözeten, aileyi güçlendiren, gelişimi destekleyen ve çocuk yararını önceleyen bir anlayışı benimsemektedir. Mezunların yalnızca mesleki becerilerle değil, aynı zamanda etik sorumluluk ve yaşam boyu öğrenme bilinciyle donatılması hedeflenmektedir

14.2. Programın Akreditasyon Süreci

Çocuk Gelişimi Programı'nda kalite güvence süreci, paydaş katılımı ve düzenli izleme-eğerlendirme döngüsü ile yürütülmektedir. Programın eğitim-öğretim çıktıları, iç kalite güvence sistemine uygun olarak izlenmekte ve periyodik olarak revize edilmektedir. Öğrenci memnuniyeti anketleri, mezun izleme çalışmaları, iş gücü piyasası analizleri ve öğretim elemanı değerlendirmeleri gibi araçlar aracılığıyla programın güçlü ve geliştirilmeye açık yönleri belirlenmektedir.

14.3. Eğitim Kalitesi

Çocuk Gelişimi programında yer alan teorik ve uygulamalı ders içerikleri, öğrencilerin çocukla doğrudan etkileşim kurarak gözlem yapabilmelerine, oyun temelli öğrenmeyi planlayabilmelerine ve gelişimsel değerlendirme araçlarını uygulayabilmelerine olanak sunmaktadır. Eğitim içeriği yılda en az bir kez güncellenmekte, yeni bilimsel veriler, ulusal strateji belgeleri ve uygulama sahasından gelen geri bildirimlerle zenginleştirilmektedir.

14.4. Araştırma ve Geliştirme Çalışmaları

Çocuk Gelişimi öğretim elemanları; çocuk istismarı, gelişimsel tarama, erken müdahale programları, uyku alışkanlıkları, oyun temelli öğrenme, okul öncesi dönem psikososyal destek uygulamaları gibi birçok alanda disiplinler arası projeler yürütmektedir.

14.5. Sürekli İyileştirme Süreci

Mezunların iş gücüne katılım oranları, kurum görüşleri, staj değerlendirme sonuçları ve öğrenci anketleri gibi veriler her akademik yıl sonunda Kalite Komisyonu tarafından analiz edilmekte ve iyileştirme planları oluşturulmaktadır. Yapılan her iyileştirme adımı, iç ve dış kalite güvence döngüsünün parçası olarak kayıt altına alınmakta, bir sonraki akademik yılda uygulanmak üzere karar defterine işlenmektedir.

15. MEZUNİYET KOŞULLARI VE KAZANILAN DERECE

15.1. Mezuniyet Koşulları

Yakın Doğu Üniversitesi Çocuk Gelişimi Önlisans Programı'ndan mezun olabilmek için öğrencinin; öğretim programında yer alan zorunlu, ortak zorunlu ve seçmeli derslerle birlikte toplam 120 AKTS kredisini tamamlaması gerekmektedir. Ayrıca öğrencinin kümülatif (genel) akademik başarı ortalamasının en az 2,00 olması zorunludur. Uygulama ve staj süreçleri eksiksiz olarak yerine getirilmelidir. Tüm bu akademik ve idarî gereklilikler sağlandığında öğrenci Çocuk Gelişimi önlisans diploması almaya hak kazanır.

15.2. Kazanılan Derece

Yakın Doğu Üniversitesi Çocuk Gelişimi Önlisans Programı'nı başarıyla tamamlayan öğrenci, Çocuk Gelişimi alanında önlisans derecesi almaya hak kazanır.

16. DIPLOMA EKI

Diploma No:	Diploma Date:				
1. INFORMATION IDENTIFYING THE HOLDER OF THE QUALIFICATION					
1.1. Family name(s): 1.2. Given name(s):	1.3. Place and date of birth: 1.4. Student identification number:				
2. INFORMATION IDENTIFYING THE QUALIFICATION					
2.1. Name of the qualification and (if applicable) the title conferred ASSOCIATE DEGREE OF CHILD DEVELOPMENT, A.D. 2.2. Main field(s) of study for qualification CHILD DEVELOPMENT 2.3. Name and status of awarding institution NEAR EAST UNIVERSITY, PRIVATE UNIVERSITY	2.4. Name and type of institution administering studies SAME AS 2.3. 2.5. Language(s) of instruction/examinations TURKISH				
3. INFORMATION ON THE LEVEL OF THE QUALIFICATION					
3.1. Level of qualification First Cycle (Associate's Degree)	3.2. Official length of program Normally 2 Years, 2 semesters per year, 16 weeks per semester				
3.3. Access requirement(s) Admission of Turkish nationalities to higher education is based on a nation-wide Student Selection Examination (YKS) administered by the Higher Education Council of Turkey (YÖK). Admission of Turkish Republic of Northern Cyprus nationals is based on the Near East University Entrance and Placement Exam for Turkish Cypriots. Admission of foreign students is based on their high school credentials. Proof of English language proficiency is also required.					
4. INFORMATION ON THE CONTENTS AND RESULTS GAINED					
4.1. Mode of study Full-Time	4.2. Programme requirements A student is required to have a minimum CGPA of 2.00/4.00 and no failing grades (below DD).				
4.3. Objectives Educate and train students to demonstrate ability to research, analyse and present scientific and technological concepts and data in a precise and logical manner; knowledge and understanding the functions and operations of medical sciences; knowledge or the scientific and technological factors involved in the sector and ability to integrate and apply such knowledge in the management of operational activities; ability to adapt professionally in a rapidly changing society; their perspectives with respect to social issues, responsibilities and ethics.	4.4. Programme details and the individual grades/marks obtained Please see the next page.				
4.5. Grading scheme, grade translation and grade distribution guidance: For each course taken, the student is assigned one of the following grades by the course teacher. For A.Sc., B.Sc. or B.A. degrees, students must obtain at least DD or S from each course and have a GGPA of not less than 2.00 out of 4.00 and have completed all the courses and summer practices in the program. For graduate degrees, students must obtain at least CC or S from each course for M.Sc. and M.A., at least BB for Ph.D. They also need to have a GCPA of 3.00 to graduate. The student's standing is calculated in the form of a Graduate Point Average (GPA) and Cumulative Grade Point (CGPA) and is announced at the end of each semester by the Registrar's Office. The total credit points for a course are obtained by multiplying the coefficient of the final grade by the credit hours. In order to obtain the GPA for any given semester, the total credit points are divided by the total credit hours. The averages are given up to two decimal points. Students who obtain a CGPA of 3.00-3.49 at the end of a semester are considered as "Honour Students" and those who obtain a CGPA of 3.50-4.00 at the end of a semester are considered as "High Honour Students" and this is recorded in their academic report. The letter grades, the quality point equivalents are:					
Percentage	Course Coefficient	Grade	Percentage	Course Coefficient	Grade
90-100	4	AA	70-74	2	CC
85-89	3.5	BA	60-69	1.5	DC
80-84	3	BB	50-59	1	DD

75-79	2.5	CB	49 and below	0	FF
L- Incomplete S- Satisfactory Completion, U-Unsatisfactory, NA-Never Attended,E-Exempted, W- Withdrawn					
4.6 Overall classification of the award CGPA: /4.00					
5. INFORMATION ON THE FUNCTION OF THE QUALIFICATION					
5.1. Access to further study May apply to second cycle programmes.			5.2. Professional status conferred This degree enables the graduates to exercise the profession.		
6. ADDITIONAL INFORMATION					
6. 1. Additional information			6.2. Sources for further information Faculty web site https://shmyo.neu.edu.tr/ Department web site https://shmyo.neu.edu.tr/ University web site http://www.neu.edu.tr The Council of Higher Education of Turkey http://www.yok.gov.tr Higher Education Planning, Evaluation Accreditation and Coordination of North Cyprus Council Web site http://www.ncyodak.org		

1 (1 st Semester)						2 (2 nd Semester)					
Course Code	Course Name	C R	ECT S	Status	Grade	Course Code	Course Name	C R	ECT S	Status	Grade
AIT 101	Atatürk's Principles & History of Turkish Revolution I	2	2	Compulsory		AIT 102	Atatürk's Principles & History of Turkish Revolution II	2	2	Compulsory	
ING 101	English I	2	3	Compulsory		ING 102	English II	2	3	Compulsory	
TUR 101	Turkish Language I	2	2	Compulsory		TUR 102	Turkish Language II	2	2	Compulsory	
KAM100	Campus Integration	0	2	Elective		CSH 102	Child Health and Disease	1	2	Elective	
KTK100	Cyprus Culture and History	0	2	Elective		CGO 102	Child Development II	2	3	Compulsory	
SMO 109	Basic First Aid	3	3	Compulsory		CGO 104	Special Education	2	3	Compulsory	
CGO 101	Child Development I	4	6	Compulsory		CGO 150	Summer Internship	0	5	Compulsory	
CGO 103	Behavior Management	2	5	Elective		CGO 108	Art and Creativity In Children	3	3	Compulsory	
CGO 105	Family Education	2	5	Compulsory		CGO 110	Children and Games	2	2	Compulsory	
						CGO 112	Science and Technology In Children	3	3	Compulsory	
						KAR100	Career planning	0	2	Elective	
		17	30					19	30		

3 (3 rd Semester)						4 (4 th Semester)					
Course Code	Course Name	C R	ECT S	Status	Grade	Course Code	Course Name	C R	ECT S	Status	Grade
CGO 201	Application in The Pre-School Institutions I	3	4	Compulsory		CGO 202	Child Psychology and Mental Health	4	5	Compulsory	
CGO 203	Children's Literature and Media	3	3	Elective		CGO 204	Mainstreaming	3	6	Compulsory	
CGO 205	Communication with Children	3	3	Compulsory		CGO 206	Application in The Pre-School Institutions II	3	3	Compulsory	
CGO 207	Practice in Special Education I	2	4	Compulsory		CGO 208	Practice in Special Education II	2	6	Compulsory	
CGO 209	Art Activity Monitoring	3	4	Compulsory		CGO 210	Teaching and Learning Techniques	2	3	Compulsory	
CGO 211	Training Development Tools	4	5	Compulsory		CGO 212	Child Rights and Protection	2	3	Compulsory	
CGO 213	Children and Drama	4	5	Compulsory		CGO 216	Business Administration	3	3	Elective	
SEC351	21 st Century Skills	0	2	Compulsory		SMO 208	Rational Drug Use	1	1	Elective	
		22	30					20	30		

7. CERTIFICATION OF THE SUPPLEMENT

7.1. *Date* :

7.2. *Name and Signature* : Ümit Serdaroğlu

7.3. *Capacity* : Registrar

7.4. *Official stamp or seal* :

8. INFORMATION ON THE NATIONAL HIGHER EDUCATION SYSTEM

The basic structure of the North Cyprus Education System consists of four main stages as pre-school education, primary education, secondary education and higher education.

Pre-school education consists of non-compulsory programs whereas primary education is a compulsory 8 year program for all children beginning from the age of 6. The secondary education system includes “General High Schools” and “Vocational and Technical High Schools”.

The Higher Education System in North Cyprus is regulated by the Higher Education Planning, Evaluation, Accreditation and Coordination Council (Yükseköğretim Planlama, Denetleme, Akreditasyon ve Koordinasyon Kurulu – YÖDAK). Established in 1988, the Council regulates the activities of higher education institutions with respect to research, governing, planning and organization. The higher education institutions are established within the framework of the Higher Education Law. All programs of higher education should be accredited by YÖDAK.

Higher education in North Cyprus comprises all post-secondary higher education programmes, consisting of short, first, second, and third cycle degrees in terms of terminology of the Bologna Process. The structure of North Cyprus higher education degrees is based on a two-tier system, except for dentistry, pharmacy, medicine and veterinary medicine programmes which have a one-tier system. The duration of these one-tier programmes is five years except for medicine which lasts six years. The qualifications in these one-tier programmes are equivalent to the first cycle (bachelor degree) plus secondary cycle (master degree) degree. Undergraduate level of study consists of short cycle (associate degree) - (önlisans derecesi) and first cycle (bachelor degree) - (lisans derecesi) degrees which are awarded after the successful completion of full-time two-year and four-year study programmes, respectively.

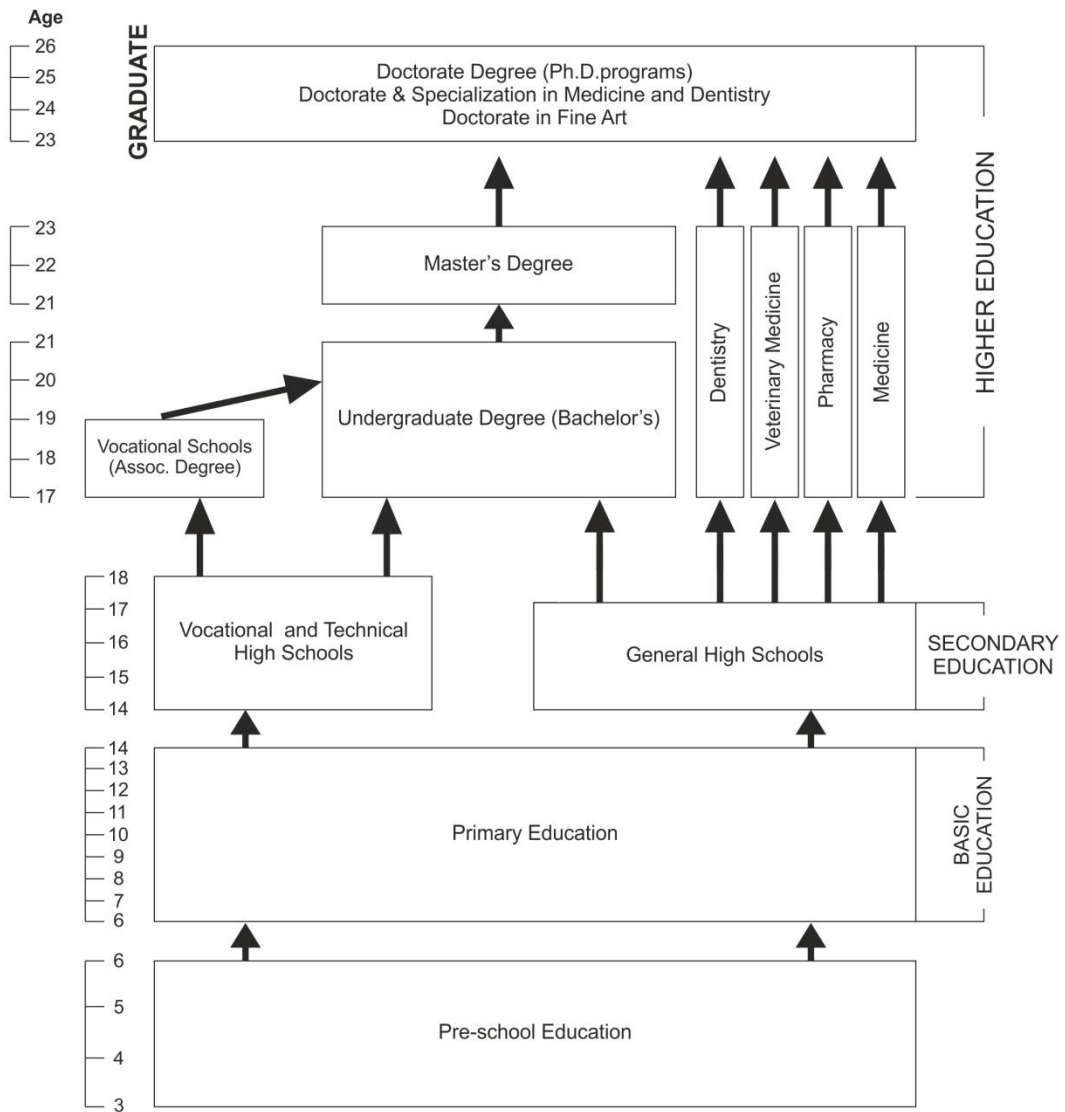
Graduate level of study consists of second cycle (master degree) – (yüksek lisans derecesi) and third cycle (doctorate) – (doktora derecesi) degree programmes. Second cycle is divided into two sub-types named as master without thesis and master with thesis. Master programmes without thesis consists of courses and semester project. The master programmes with a thesis consist of courses, a seminar, and a thesis. Third

cycle (doctorate) degree programmes consist of completion of courses, passing a qualifying examination and a doctoral thesis. Specializations in dentistry, accepted as equivalent to third cycle programmes are carried out within the faculties of dentistry. Specialization in medicine, accepted as equivalent to third cycle programmes are carried out within the faculties of medicine, and university hospitals and training hospitals operated by the Ministry of Health.

Universities consist of graduate schools (institutes) offering second cycle (master degree) and third cycle (doctorate) degree programmes, faculties offering first cycle (bachelor degree) programmes, four-year higher schools offering first cycle (bachelor degree) degree programmes with a vocational emphasis and two-year vocational schools offering short cycle (associate degree) degree programmes of strictly vocational nature.

Second cycle degree holders may apply to third cycle programmes if their performance at the first cycle degree level is exceptionally high and their national central Graduate Education Entrance Examination (ALES) score is also high and their application is approved. The doctoral degree is conferred subject to at least one publication in a cited and refereed journal.

GENERAL STRUCTURE OF THE NORTH CYPRUS EDUCATION SYSTEM



17. MEZUNLARIN İSTİHDAM OLANAKLARI VE LİSANS PROGRAMLARINA ERİŞİM

17.1. Mezunların İstihdam Olanakları

Yakın Doğu Üniversitesi Çocuk Gelişimi Programı mezunları, edindikleri bilgi, beceri ve yeterliliklerle kamu ve özel sektörde geniş bir istihdam alanına sahiptir. Mezunlar; 0–18 yaş arası çocukların gelişimini destekleyen tüm kurum ve kuruluşlarda çalışabilmekte, özellikle aşağıda belirtilen alanlarda istihdam edilebilmektedir:

- *Aile ve Sosyal Hizmetler Bakanlığı'na bağlı kuruluşlarda (çocuk yuvaları, sevgi evleri, sosyal hizmet merkezleri),*
- *Milli Eğitim Bakanlığı'na bağlı anaokulları ve özel kreşlerde,*
- *Özel eğitim ve rehabilitasyon merkezlerinde, gelişimsel geriliği olan çocuklara yönelik destekleyici çalışmalar yürütmek üzere,*
- *Hastanelerde ve sağlık kurumlarında, özellikle çocuk servislerinde oyun odası sorumlusu veya gelişimsel destek uzmanı olarak,*
- *Belediyelere bağlı çocuk kulüpleri, oyun evleri ve sosyal hizmet projelerinde,*
- *STK'lar, yerel yönetimler ve uluslararası projelerde çocuklara yönelik saha uygulamalarında.*

Ayrıca, kendi işini kurmak isteyen mezunlar için özel kreş, gündüz bakım evi ve oyun atölyesi gibi girişim alanlarında da faaliyet gösterme imkanı bulunmaktadır. Mezun istihdamı; programın sektörle olan güçlü bağları, uygulama odaklı ders içerikleri ve staj olanakları sayesinde desteklenmektedir.

17.2. Lisansüstü Programlara Erişim

Önlisans eğitimini başarıyla tamamlayan mezunlar, Dikey Geçiş Sınavı (DGS) aracılığıyla çeşitli lisans programlarına geçiş yapabilmektedir. Bu kapsamda öğrencilerin en çok tercih ettiği lisans programları şunlardır:

- *Çocuk Gelişimi (Lisans),*
- *Okul Öncesi Öğretmenliği*

Lisans eğitimini tamamlayan mezunlar, ilgi alanlarına göre yüksek lisans ve doktora programlarına başvurarak akademik kariyerlerine devam edebilmektedir.

18. EK BİLGİLER

Yakın Doğu Üniversitesi Çocuk Gelişimi Programı, çağdaş pedagojik yaklaşımlar doğrultusunda yapılandırılmış olup, mezun adaylarına kuramsal bilgi ile uygulamalı deneyimi bütüncül bir biçimde sunmayı amaçlayan disiplinler arası bir eğitim modeli benimsemektedir.

Benzer Programlardan Farkı

Çocuk Gelişimi Programı, yalnızca temel gelişim alanları değil, aynı zamanda çağdaş eğitim ve bakım anlayışıyla çocuk hakları, erken müdahale, aile eğitimi gibi alanlarda da öğrenciye bilgi ve beceri kazandırmayı amaçlar. Program, mezunların özel gereksinimli çocuklar, 0–18 yaş aralığındaki bireyler ve aileleri ile çalışabilecek donanıma sahip olmalarını hedefler. Ayrıca güncel bilimsel verilerle zenginleştirilmiş içerikler, çocuk merkezli yaklaşımlar ve gelişimsel tarama uygulamaları ile farklılaşır.

Sunulan İmkânlar

Program süresince öğrenciler, Yakın Doğu İlkokulu kreşlerinde düzenli olarak gözlem ve uygulama derslerine katılmakta; aynı zamanda alanında uzman akademisyenlerden destek almaktadır. Mezunlara yönelik kariyer rehberliği, çeşitli eğitim kurumlarıyla iş birliği ve istihdam olanakları da sağlanmaktadır.

Uygulamalı Eğitim

Program, kuramsal bilgi ile uygulamayı birleştiren yapısı ile öne çıkar. Öğrenciler; üniversitenin anlaşmalı olduğu kamu ve özel eğitim kurumlarında uygulamalı eğitim alırlar. Erken çocukluk dönemine yönelik hazırlanan bu uygulamalar, öğrencilere sahada çocuklarla doğrudan çalışma deneyimi kazandırır. Kurum uygulamaları, alan gözlemleri ve danışman rehberliğinde yürütülen projeler, öğrencilerin profesyonel becerilerini artırmayı hedefler.

Kullanılan Araçlar

Program süresince kukla yapım kiti, gelişimsel değerlendirme formları, hikâye anlatım materyalleri, çocuk kitapları, özel eğitim destek araçları, oyun terapisi malzemeleri, etkinlik tasarımı için çeşitli araç-gereçler kullanılmaktadır.

Başarı Örnekleri

Program mezunları, KKTC ve Türkiye'deki kamu ve özel sektörde; kreşler, özel eğitim merkezleri, anaokulları, çocuk evleri gibi çeşitli kurumlarda başarılı şekilde istihdam edilmektedir. Ayrıca bazı mezunlar, DGS ile geçiş yaparak lisans ve lisansüstü eğitimlerini tamamlayıp ve akademik kariyer yoluna girmektedir.

Ek Etkinlikler

Program süresince çeşitli alanlarda düzenlenen eğitim seminerleri, konuk konuşmacı oturumları, mesleki gelişim atölyeleri ve çevrim içi etkinlikler aracılığıyla çok yönlü gelişimi desteklenmektedir.

Gelişim İçin Ek Kaynaklar

Program sonunda pedagojik gelişimlerini sürdürebilmeleri amacıyla önerilen kaynak kitaplar, çevrimiçi platformlar, açık erişimli veri tabanları ve ileri düzey sertifika programları hakkında bilgi verilmektedir.

Ek.1

YAKIN DOĞU ÜNİVERSİTESİ EĞİTİMDE MÜKEMMELİYET MERKEZİ ÖLÇME VE DEĞERLENDİRME KOORDİNATÖRLÜĞÜ

SINAV KILAVUZU

Sınav Öncesi Hazırlık Aşaması

Madde 1 – Sınav Öncesi Planlama

- (1) Sınavların her dönem farklı olmasına dikkat edilmelidir. Geçmiş dönemde kullanılan sorular farklı bir dönemdeki öğrenci grubu için aynen kullanılmamalıdır. Öğrenci grubunun özellikleri, dersin amacı ve kazanımlar dikkate alınarak her yeni dönemde özgün sınavlar hazırlanmalıdır.
- (2) Ortak ders veren tüm öğretim görevlilerinin derse yönelik ortak bir içerik ve sonrasında ortak bir sınav hazırlaması gerekmektedir. Öğretim görevlilerinin bu bağlamda işbirliği gerçekleştirmeleri beklenmektedir.
- (3) Sınavın amacı belirlenmeli
- (4) Öğrencilere kazandırılan davranışların/kazanımların listelenmesi
- (5) Öğrencilere aktarılan içeriğin listelenmesi
- (6) Sınavın yapılacağı derse yönelik belirtke tablosunun hazırlanması
- (7) Kullanılacak ölçme aracının sınavın amacına uygun seçilmesi
- (8) Ölçme aracında yer alacak soru sayısı, konu dağılımı ve puan değerinin belirtke tablosuna göre hazırlanması
- (9) Ölçme aracındaki her soru maddesinin öğrencilerin kazandığı davranışları ölçmeye uygun düzeyde seçilmesi (Bilişsel/ Duyuşsal/ Psikomotor davranışlar ve alt basamaklarına uygun soru tipleri belirlenmeli)
- (10) Farklı soru türlerinin seçimi ve güçlük dağılımının belirlenmesi (Soruların zorluk derecesinin belirlenmesi ve soruların kolaydan zora doğru sıralanması gerekmekte; orta güçlükte bir sınavın planlanması önemli görülmektedir. Sorular ne çok kolay ne de çok zor olmalıdır).
- (11) Ölçme aracını hazırlama ve soruları yazma
- (12) Ölçme aracında yönergelerin verilmesi
- (13) Ölçme aracında sınava yönelik uyulması gereken kurallara ilişkin bir talimat verilmeli
- (14) Geçici veya sürekli engelli olan öğrencilerin engelleri önceden tespit edilerek, öğrencilerin niteliklerine uygun şartlarda sınava alınmaları sağlanmalıdır.
- (15) Sınav ortamının sınavın amacına uygun seçilmesi gerekmektedir. Özellikle performans sınavlarında ortamın özelliklerine dikkat edilmelidir.

(16) Sınav süresinin belirlenmesi (Sınav süresi ölçme aracındaki soru sayısına ve cevap uzunluğuna göre planlanmalıdır. Ayrıca, sınav süresi tüm öğrencilerin tüm soruları yanıtlayabileceği kadar uzun ancak soruları cevaplayıp kopya çekmeye yönelmeyeceği kadar kısa olmalıdır).

(17) Ölçme aracının YDÜ ölçme aracı örneğine göre hazırlanması

(18) Sınav uygulama yönteminin belirlenmesi

(19) Sınava yönelik cevap anahtarının hazırlanması

(20) Sınava yönelik puan anahtarının hazırlanması

(21) Ölçme aracının çoğaltılması (Sınavın yapılacağı öğrenci grubunun sayısı tam ve doğru bir şekilde tespit edilmelidir. Sınav esnasında eksik veya hatalı ölçme aracının olmamasına özen gösterilmelidir).

(22) Sınava girecek öğrenci listelerinin hazırlanarak çoğaltılması

(23) İlgili öğretim görevlisi ölçme aracı ile öğrenci listelerini sınav tarihinden ne az 2 gün öncesinde hazırlayarak, çoğaltmalı ve sınava hazır olmalıdır.

(24) Sınava yönelik değerlendirme kriterleri belirlenmelidir.

Sınav Esnasında Yapılması Gerekenler

Madde 1– Sınav Uygulama Kuralları

(1) Sınavların kurallara uygun olarak uygulanmasından ilgili öğretim görevlisi ve sınav gözetmeni sorumludur.

(2) Öğrenciler, sınav programında belirtilen gün, saat ve odada sınava alınmalıdır. Özellikle öğretim görevlisi mazeret sınavına girecek ve sayısı az olan öğrencileri ofisinde sınav yapmamalıdır. Mazeret sınavına girecek olan öğrenciler de (1 kişi olsa bile) sınıfta sınava alınmalıdır.

(3) Sınav saatinden en az 1 saat öncesinde gözetmen ve ilgili öğretim görevlisi hazır olmalıdır.

(4) Sınavın uygulanacağı oda ile bu odada sınava girecek olan öğrenci listeleri bölüm panolarına sınav gününden en az 1 gün önce asılmalıdır.

(5) Sınavın uygulanacağı odaya öğrenciler gözetmenler tarafından öğrenci listesindeki sıra dikkate alınarak yerleştirilmelidir.

(6) Sınav başlamadan önce gözetmen tarafından tüm öğrencilere sınava giriş belgeleri ve kimlik belgelerinin kontrolü için gerekli uyarı yapılmalıdır.

(7) Sınav başlamadan önce öğrencilerin cep telefonlarının kapalı olduğundan emin olunmalıdır. Ayrıca, gözetmen; cep telefonu, kitap, defter ve ders notu gibi basılı materyallerin öğrencilerin ulaşabilecekleri yerden uzakta olduğundan emin olmalıdır.

(8) Sınav süresince hem ilgili öğretim görevlisi hem de gözetmen cep telefonu ile ilgilenmemeli, kitap, dergi, makale gibi basılı materyaller okumamalıdır.

(9) Sınav gözetmeni sınav süresi boyunca oturarak sınavı beklememelidir.

- (10) İlgili öğretim görevlisi ve gözetmen sınav süresince öğrencilerin psikolojik olarak kendilerini rahat hissedebilecekleri bir ortam oluşturmalıdır. Dikkat dağıtacak ses, konuşma vb. hareketlerden kaçınmalıdır. Özellikle öğretim görevlisi ve gözetmen sınav esnasında topuklu ayakkabı gibi yürürken sen çıkaran ayakkabılar tercih etmemelidir.
- (11) Gözetmen sınav ile ilgili kuralları sınav başlamadan önce öğrencilere açıklamalıdır.
- (12) Gözetmen sınavın ilk 30 dakikasında öğrencilere sınav oturma düzeni tutanağını imzalatmalıdır. Sınav koordinatörü ise sınavın 40. dakikasında gözetmenden oturma düzeni tutanağını teslim almalıdır.
- (13) Gözetmen öğrencilerin ölçme aracında olabilecek baskı veya yazım hataları dışında soru sormayacağı bilgisini sınav başlamadan önce iletmelidir. Ayrıca öğrenciler sözü edilen hatalara yönelik sorularını sınavın sadece ilk 5 dakikasında sorabilir.
- (14) Sınavın ilk 30 dakikası öğrencilerin dışarıya çıkması yasaktır. Ayrıca sınavın ilk 30 dakikasından sonra sınava gelen öğrenciler sınav salonuna alınamaz.
- (15) Sınav süresinin son 5 dakikasında sınavını bitiren öğrenciler salonu terk etmeyip, sessizce diğer öğrencilerin sınavı bitirmesini bekleyecektir. Gözetmen ise öğrencilere bu kurala yönelik uyarıyı sınav başlamadan önce yapmalıdır.
- (16) Sınav süresi tahtaya yazılmalıdır. Ayrıca, gözetmen sınav süresine yönelik uyarıları sözlü yapmak yerine beyaz tahtaya yazarak yapmalıdır. Böylece öğrencilerin sınav esnasındaki dikkati dağılmamış olacaktır. Sınavda ne kadar süresinin kaldığını merak eden öğrenci tahtadan takip etme şansı bulacaktır.
- (17) Gözetmen sınav süresince hiçbir öğrenciye sözlü olarak konuşmayacak; öğrenci ve gözetmen arasında soru - cevap şeklinde bir iletişim olmayacaktır.
- (18) Öğrencilerin kopya çekme davranışını önleyecek tedbirler alınmalıdır.
- (19) Gözetmen kopya çeken öğrencilere sözlü uyarı yapmak yerine öğrencinin sınavı bitirmesini beklemelidir. Gözetmen bu esnada kopyanın saat ve biçimiyle ilgili yazılı not almalıdır. Gözetmen, kopya çekmiş olan öğrenciye sınavdan çıkarken aldığı notu göstererek kopya çektiğini tespit ettiğini kendisine bildirip ofisinde görüşmeye çağırmalıdır. Kopya çeken öğrenci eğer sınav süresinin sonunda sınav kâğıdını teslim ediyorsa, gözetmen kopya çekme davranışına yönelik öğrenciye gerekli açıklamayı yaparak, öğrencinin sınav kâğıdını imzalamalıdır. Ayrıca kopya çeken öğrenciye yönelik sınav tutanağı imzalanarak gerekli işlemler başlatılmalıdır.
- (20) Gözetmen, öğrencilerin hem sınav hem de cevap kâğıdına isimlerini ve bölüm bilgilerini yazıp yazmadığını kontrol etmelidir.
- (21) Gözetmen tarafından sınavın uygulandığı ortamın ısı, ışık ve havalandırma açısından kontrolü sağlanmalıdır. İlgili öğretim görevlisi ise sınav uygulamasının yapıldığı ortamın dışındaki gürültü faktörlerini ortadan kaldıracak önlemler almalıdır. Sınavını bitiren öğrencilerin koridorda beklemeleri engellenmelidir.
- (22) Sınavını tamamlayan öğrenci sınav kâğıdını gözetmene teslim ederek, sınav

salonundan çıkmalıdır. Öğrenci salonda unuttuğu herhangi bir eşyasını almak için sınavın bitmesini beklemek zorundadır.

(23) Öğrencinin sınav başlamadan önce sırasını kontrol ederek sınav ile ilgili herhangi bir bilginin olmadığından emin olmalı, gözetmenin ise öğrencileri bu yönde yönlendirmesi gerekmektedir. Öğrencinin masasında sınav ile ilgili bulunan her tür bilgi kopya olarak değerlendirilmez. Bu bağlamda, sınav öncesi öğrenci bu yönde bilgilendirilerek, gerekli önlemler alınmalıdır.

(24) Sınav haftası süresince Fakülte de sınav refakatçileri olmalıdır. Sınav refakatçisi hem gözetmenin su vb. ihtiyaçlarını karşılamalı hem de öğrencilerin acil ihtiyaçlarında refakatçi olmalıdır.

(25) Gözetmenler sınav sonunda tüm sınav kâğıtlarını kapalı bir zarf içerisinde imzalı bir şekilde ilgili öğretim görevlisine teslim etmelidir.

(26) Gözetmen sınavın sonunda oturma düzeni tutanağını kapalı bir zarf içerisinde ve imzalı bir şekilde ilgili öğretim görevlisine teslim etmelidir.

Madde 2 – Sınav Gözetmeninin Görevleri

(1) Gözetmen sınav saatinden en az 20 dakika öncesinde ilgili öğretim görevlisi ile iletişime geçerek, sınav sorularını teslim almalıdır.

(2) Gözetmen sınavın tam zamanında başlaması amacıyla sınavdan 10 dakika öncesinde sınav salonunu açmalı ve öğrencileri salona yerleştirmeye başlamalıdır.

(3) Gözetmen tüm öğrencilere sınava yönelik kuralları sözlü bir şekilde sınav başlamadan önce açıklamalıdır.

(4) Sınav oturma düzeni tutanağından gözetmen sorumludur.

(5) Sınav salonunda gözetmenler birbirleriyle veya ilgili öğretim görevlisi ile sohbet etmemelidir.

(6) Sınav süresi boyunca gözetmen cep telefonu ile konuşmamalı, mesaj göndermemeli ve herhangi bir basılı materyal okumamalıdır.

(7) Gözetmen kopya çeken öğrencileri tespit ederek, tutanak tutmalı ve Dekanlık Makamına teslim etmelidir.

(8) Gözetmen sınav bitiminden hemen sonra sınav evraklarının tümünü sınav oturma düzeni tutanağı ile birlikte ilgili öğretim görevlisine teslim etmelidir.

Madde 3 – Sınav Koordinatörünün Görevleri

(1) Her Fakülte kendi bünyesinde bir öğretim görevlisini sınav koordinatörü olarak görevlendirmelidir.

(2) Sınav koordinatörü hem vize hem de final sınav haftalarında görevli olmalıdır.

(3) Sınav koordinatörü Fakülte deki sınavların kurallara uygun yapıp yapılmadığını kontrol etmelidir.

(4) Sınav koordinatörü yukarıda belirtilen (Madde 1 ve Madde 2) sınav kurallarına aykırı

davranışları tespit ederek, Dekanlık Makamına ve ölçme ve değerlendirme koordinatörlüğüne iletmelidir. Bu bağlamda gerekli önlemler alınmalıdır.

(5) Dekanlık Makamı tarafından görevlendirilen gözetmenlerin sınav görevi ile ilgili bir problemi olduğunda sınav koordinatörü Dekanlık ile işbirliği içerisinde bu probleme çözüm üretmelidir.

(6) Sınav koordinatörü sınavların başlama ve bitiş saatlerini kontrol etmelidir.

(7) Sınav koordinatörü gözetmenlerin sınav salonuna geliş saatini kontrol etmelidir.

(8) Sınav koordinatörü ilgili öğretim görevlilerinin sınav evraklarını sınavdan en az bir gün öncesinde temin ettiğinden emin olmalıdır.

(9) Fakültenin sınav koordinatörü sınav haftalarından önce ve sonrasında ölçme ve değerlendirme koordinatörlüğü ile toplantılara katılarak eksikliklere yönelik önlemler alınmalıdır.

Sınav Sonrası Yapılması Gerekenler

Madde 1 – Sınav Kâğıtlarının Değerlendirilmesi

(1) Öğretim görevlisi öğrencilerin sınav kâğıtlarını en kısa zamanda okuyup değerlendirmelidir.

(2) Sınav kâğıtları okunurken öğrenci isimleri dikkate alınmamalı, tarafsız bir değerlendirme yapmaya özen gösterilmelidir.

(3) Soru maddelerinin puanlanmasında önceden hazırlanan puan anahtarı dikkate alınmalıdır.

(4) Puanlama işleminden sonra öğrencilere sınav sonuçları açıklanmalı ve ofis saatleri belirlenerek öğrencilerin sınav sonuçlarına yönelik itirazları değerlendirilmelidir.

(5) Öğretim görevlisi sınav haftasının sonrasında öğrencilerine sınav ile ilgili dönütler vermeli ve sınav sorularının cevaplarını öğrenciler ile birlikte yeniden cevaplamalıdır.

(6) Özellikle sınavda en çok yapılan hatalar tespit edilmeli, öğrencilerin öğrenme eksiklikleri belirlenmelidir. Ayrıca öğrencilerin öğrenme eksikliklerini giderecek dersler planlanmalıdır.

(7) Öğretim görevlisi sınav sonrasında öğretim etkinliklerini değerlendirerek mevcut eksiklikler için önlemler alınmalıdır.

(8) Sınıfın not ortalamasına göre grubun başarı durumu değerlendirilmelidir. Özellikle sınıf ortalamasının 50 puanın altında olduğu gruplarda hata kaynakları tespit edilmeli ve önlemler alınmalıdır.