



YAKIN DOĐU ÜNİVERSİTESİ

# Elektronörofizyoloji Program Katalođu



# İÇİNDEKİLER

<b>1. YÜKSEKOKUL HAKKINDA.....</b>	<b>3</b>
1.1. Yüksekokulun Kuruluşu.....	3
A) Yüksekokulun Tarihçesi ve Akademik Süreçler.....	3
B) Eğitim Politikası ve Akademik Hedefler .....	4
C) Fiziksel ve Akademik Altyapı .....	6
D) Akreditasyon ve Kalite Politikası .....	7
1.2. Yüksekokulun Misyon, Vizyon ve Temel Değerleri .....	8
A) Misyon.....	8
B) Vizyon.....	9
C) Temel Değerler.....	9
1.3. Yüksekokulun Amaç ve Hedefleri.....	11
A) Amaç Yazımı.....	11
B) Hedeflerin Yazımı.....	11
C) Eğitim Alanını Kapsayan Amaç ve Hedefler .....	11
D) Araştırma Alanını Kapsayan Amaç ve Hedefler .....	13
E) Topluma ve Eğitim Hizmetlerine Katkısı Kapsayan Amaç ve Hedefler .....	13
1.4. Yüksekokulun Organizasyon Şeması .....	14
1.5. Yüksekokulun Yönetimi .....	15
1.6. Yüksekokulun Akademik Kadrosu .....	16
A) Akademik Yapı ve Bölümler.....	18
B) Akademik Personel Dağılımı ve Kadro Gücü .....	39
C) Akademik Gelişim ve Kalite Politikası .....	39
1.7. Yüksekokulun Bünyesindeki Programlar.....	40
<b>2. ANESTEZİ TEKNİKLERLİĞİ PROGRAMININ GENEL BİLGİLERİ .....</b>	<b>40</b>
2.1. Programın Kısa Tarihçesi ve Gelişimi.....	41
2.2. Programın Eğitim Türü .....	41
2.3. Programın Öğrenim Düzeyi .....	42
2.4. Programın Eğitim Dili.....	44
2.5. Programın Öğrenim Süresi.....	44
2.6. Programın Organizasyon Şeması.....	44
2.7. Programın Sorumlusu.....	44
2.8. Programın Yönetim ve Akademik Kadrosu .....	45
<b>3. ANESTEZİ TEKNİKLERLİĞİ PROGRAMININ MİSYONU VE VİZYONU .....</b>	<b>46</b>
3.1. Misyon .....	46
3.2. Vizyon.....	46
<b>4. ANESTEZİ TEKNİKLERLİĞİ PROGRAMININ TEMEL DEĞERLERİ.....</b>	<b>46</b>

<b>5. ANESTEZİ TEKNİKERLİĞİ PROGRAMININ FAALİYET ALANLARI.....</b>	<b>47</b>
<b>6. ANESTEZİ TEKNİKERLİĞİ PROGRAMININ AMAÇLARI VE HEDEFLERİ.....</b>	<b>47</b>
6.1. Amaç.....	49
6.2. Hedefler.....	49
A) Eğitim Alanını Kapsayan Amaç ve Hedefler.....	50
B) Araştırma Alanını Kapsayan Amaç ve Hedefler.....	51
C) Toplum ve Eğitim Hizmetlerine Katkısı Kapsayan Amaç ve Hedefler.....	52
<b>7. ANESTEZİ TEKNİKERLİĞİ PROGRAMININ YETERLİLİKLERİ.....</b>	<b>53</b>
7.1. Program Yeterlilikleri.....	54
7.2. Program Yeterliliklerinin TYYÇ Yeterlilikleri ile İlişkisi.....	54
A) TYYÇ'nin Yapısı.....	55
B) Program Yeterlilikleri ve TYYÇ ilişkisi Matrisi.....	55
7.3. Derslerin Program Yeterlilikleri ile İlişkisi.....	58
A) Dersler ve Program Yeterlilikleri İlişki Matrisi.....	58
<b>8. DERS LİSTESİ.....</b>	<b>59</b>
8.1. Anestezi Teknikerliği Programına Ait Dönemsel ve Seçmeli Derslerin Dağılım Tabloları.....	59
A) Derslerin Dönemsel Dağılımı.....	59
B) Seçmeli Derslerin Türü ve Sayısı.....	62
C) AKTS (Avrupa Kredi Transfer Sistemi) Bilgileri ve Yerel Krediler.....	61
D) Ders Kodu, Adı ve Statüsü.....	62
E) Görsel/Tablo Formatında Sunum.....	62
8.2. Üniversite Genelinde Verilen Ortak Zorunlu Dersler.....	64
8.3. Ders İzlenimleri.....	69
<b>9. PROGRAMIN ÖLÇME VE DEĞERLENDİRME ESASLARI.....</b>	<b>69</b>
9.1. Sınav Kuralları.....	69
9.2. Harf Notu Dönüşüm Çizelgesi.....	71
<b>10. ÖĞRENCİ KABUL VE KAYIT KOŞULLARI.....</b>	<b>74</b>
<b>11. YATAY VE DİKEY GEÇİŞ OLANAKLARI.....</b>	<b>75</b>
11.1. Yatay Geçiş Olanakları.....	Hata! Yer işareti tanımlanmamış.
11.2. Dikey Geçiş Olanakları.....	77
<b>12. ÖNCEKİ ÖĞRENİMLERİN DEĞERLENDİRİLMESİ VE TANINMASI.....</b>	<b>78</b>
<b>13. ULUSLARARASI PROGRAMLAR VE DEĞİŞİM OLANAKLARI.....</b>	<b>79</b>
<b>14. PROGRAMIN AKREDİTASYONU VE KALİTE GÜVENCESİ.....</b>	<b>80</b>
14.1. Kalite Politikası.....	Hata! Yer işareti tanımlanmamış.

14.2. Anestezi Teknikerliği Programının Akreditasyon Süreci.....	Hata! Yer işareti tanımlanmamış.
14.3. Eğitim Kalitesi.....	Hata! Yer işareti tanımlanmamış.
14.4. Araştırma ve Geliştirme Çalışmaları.....	Hata! Yer işareti tanımlanmamış.
14.5. Sürekli İyileştirme Süreci.....	Hata! Yer işareti tanımlanmamış.
<b>15. MEZUNİYET KOŞULLARI VE KAZANILAN DERECE .....</b>	<b>83</b>
15.1. Mezuniyet Koşulları .....	83
15.2. Kazanılan Derece.....	83
<b>16. DİPLOMA EKİ.....</b>	<b>84</b>
<b>17. MEZUNLARIN İSTİHDAM OLANAKLARI VE LİSANS PROGRAMLARINA ERİŞİM.....</b>	<b>88</b>
17.1. Mezunların İstihdam Olanakları.....	88
17.2. Lisansüstü Programlara Erişim .....	88
<b>18. EK BİLGİLER.....</b>	<b>91</b>

## **1. YÜKSEKOKUL HAKKINDA**

### **1.1. Yüksekokulun Kuruluşu**

#### **A) Fakültenin Tarihçesi ve Akademik Süreçler**

Sağlık Hizmetleri Meslek Yüksekokulu, sağlık sektörünün nitelikli ara eleman ihtiyacını karşılamak amacıyla 2011 yılında kurulmuş olup, kuruluş tarihi itibarıyla mesleki ve teknik eğitim alanında önemli bir misyon üstlenmiştir.

Yüksekokulda yürütülen akademik programlar, Kuzey Kıbrıs Türk Cumhuriyeti Yükseköğretim Planlama, Denetleme, Akreditasyon ve Koordinasyon Kurulu (YÖDAK) tarafından belirlenen mevzuat ve Bologna Süreci'nin derece döngüsü esasları doğrultusunda yapılandırılmıştır. Ayrıca, Türkçe ve/veya İngilizce dilinde eğitim veren programlarımızı, Türkiye Cumhuriyeti Yükseköğretim Kurulu (YÖK) tarafından tanınmaktadır. Yüksekokul, YÖK kararıyla açılmış ve ilgili mevzuat çerçevesinde öğrenci kabulüne başlamıştır. Kuruluşundan bu yana geçen sürede eğitim programlarını çeşitlendirmiş; anestezi, ilk ve acil yardım, tıbbi laboratuvar teknikleri, tıbbi görüntüleme teknikleri gibi sağlık alanlarının farklı disiplinlerinde programlar açarak büyümesini sürdürmüştür. Yüksekokulda Türkçe ve/veya İngilizce dilinde ön lisans düzeyinde verilen

eđitimler, teorik ve uygulamalı derslerle desteklenerek öđrencilerin mesleki donanım kazanması sađlanmaktadır. Mezunlar, sađlık sektörunde dođrudan istihdam edilebilecek nitelikte yetiřtirilmektedir.

Kuruluřundan itibaren akademik süreçler, kalite güvencesi yaklaşımı ile yapılandırılmıřtır. Eđitim-öđretim faaliyetleri, Türkiye Yükseköđretim Yeterlilikler Çerçevesi (TYYÇ) esas alınarak düzenlenmekte, program yeterlilikleri ve ders öđrenme çıktıları sürekli güncellenmektedir. Öđrenci başarısı; teorik sınavlar, uygulamalı beceri ölçümleri, vaka çalıřmaları, proje sunumları ve staj performansları gibi çok yönlü deđerlendirme araçlarıyla ölçülmektedir. Ayrıca, her programa özel danıřmanlık sistemiyle öđrencilerin akademik gelişimi birebir izlenmekte ve desteklenmektedir.

Yüksekokulun temel amacı, sađlık sektöründe hizmet sunan kurum ve kuruluşlara; uygulama becerisi yüksek, etik ilkelere bađlı, iletiřim gücü gelişmiř, hasta güvenliđi bilincine sahip, teknolojik donanımı kullanabilen sađlık teknikerleri kazandırmaktır. Bu amaçla, müfredatlar sektörel beklentiler dođrultusunda güncellenerek yapılandırılmakta; öđrencilere kamu-özel sektör iř birlikleri ile saha deneyimi kazandırılmaktadır. Özellikle uygulamalı eđitimler, kariyer kapısından ve iřbirliđi protokollerimizin olduđu sađlık kuruluşlarında yürütölen stajlarla desteklenmekte; öđrencilerimizin mezuniyet öncesinde klinik/laboratuvar/hastane ortamlarında deneyim kazanmaları sađlanmaktadır.

Sađlık Hizmetleri Meslek Yüksekokulu, toplumsal sorumluluk anlayıřıyla hareket ederek yalnızca sađlık hizmeti sunan deđil, aynı zamanda toplumun sađlıklı yařam bilincini artırmaya yönelik projelere ve sosyal faaliyetlere de katkı sunmaktadır. Bu yaklaşım, akademik gelişimin yalnızca mesleki bilgiyle deđil, aynı zamanda bireysel ve toplumsal duyarlılıkla birlikte řekillenmesini hedeflemektedir.

## **B) Eđitim Politikası ve Akademik Hedefler**

Sađlık Hizmetleri Meslek Yüksekokulu, eđitim felsefesini; bilimsel bilgiye dayalı, uygulama temelli, etik deđerlerle bütöleşmiř ve öđrenci merkezli bir yaklaşımla yapılandırmaktadır. Yüksekokul, mesleki eđitimi yalnızca teknik bir aktarım süreci olarak

değil, aynı zamanda toplumsal sorumluluk, insan onuruna saygı ve etik bilinçle harmanlanmış bütüncül bir öğrenme süreci olarak değerlendirilmektedir. Bu doğrultuda, yüksekokulda uygulanan tüm eğitim-öğretim faaliyetleri, sağlık alanının dinamik yapısına ve sürekli değişen mesleki yeterliliklerine uyumlu şekilde güncellenmektedir.

Yüksekokulun eğitim politikası; kanıta dayalı bilimsel bilgi üretimini esas alan, öğrenci katılımını önceleyen ve sağlık hizmetlerinde etik karar verme becerisini geliştirmeye odaklı bir yapıya sahiptir. Eğitim programları, Türkiye Yükseköğretim Yeterlilikler Çerçevesi (TYYÇ) ile uyumlu olarak hazırlanmakta; Avrupa Kredi Transfer Sistemi (AKTS) ilkeleri doğrultusunda yapılandırılmaktadır. Bu kapsamda, öğrencilerin teorik bilgilerle donatılmasının yanı sıra, mesleki becerilerini uygulamalı alanlarda pekiştirmeleri için klinik uygulamalar ve saha çalışmaları desteklenmektedir.

Akademik hedefler arasında; sektörel beklentilerle uyumlu, uygulama ağırlıklı ders içeriklerinin artırılması, disiplinler arası öğrenme fırsatlarının geliştirilmesi ve öğrencilerin mesleki yaşamda sürdürülebilir başarı sağlamalarını destekleyecek yaşam boyu öğrenme becerilerinin kazandırılması yer almaktadır. Ayrıca, müfredatlar ulusal sağlık politikaları, dijital sağlık uygulamaları ve hasta güvenliği ilkeleri dikkate alınarak periyodik olarak güncellenmektedir.

Öğretim üyeleri, yalnızca ders içeriklerinin aktarımıyla sınırlı kalmayıp; öğrencilerin mesleki gelişimini yönlendirme, araştırma ve etik bilinç kazandırma noktasında da aktif roller üstlenmektedir. Akademik kadro; alana özgü bilimsel araştırmalar, üniversite-sektör iş birlikleri, sağlık teknolojileri ve toplum sağlığına katkı sunan projelerle hem akademik üretkenliği artırmakta hem de öğrencilerin akademik ve kişisel gelişimini desteklemeyi planlamaktadır.

Yüksekokul, ulusal ve uluslararası kalite standartlarını esas alarak yürüttüğü eğitim faaliyetleriyle, mezunlarının sağlık sektöründe donanımlı, sorumluluk sahibi ve toplumsal ihtiyaçlara duyarlı bireyler olarak hizmet sunmalarını hedeflemektedir. Bu bağlamda kalite güvence süreçleri, iç ve dış paydaş görüşleriyle desteklenmekte; mezun performansı ve istihdam verileri ile eğitim politikaları arasında güçlü bir geri bildirim döngüsü kurulmaktadır.

### C) Fiziksel ve Akademik Altyapı

Sağlık Hizmetleri Meslek Yüksekokulu, çağdaş mesleki eğitimin gerekliliklerine uygun olarak yapılandırılmış güçlü bir fiziksel ve teknolojik altyapıya sahiptir. Üniversite bünyesinde yer alan derslikler; ergonomik, teknolojik donanımı sayesinde öğrenme ortamlarıyla donatılmıştır. Derslikler projeksiyon cihazı ve internet bağlantısı gibi araçlarla desteklenerek, hem teorik hem de görsel içerikli derslerin etkin şekilde yürütülmesine olanak sağlamaktadır.

Uygulamalı eğitimin temel bileşeni olan laboratuvarlar ve hastanemiz; sağlık alanına özgü donanımlarla zenginleştirilmiş ve birebir hasta bakım süreçlerinin pratik uygulama alanı olarak kullanılmaktadır. Hastanelerimiz anestezi, ilk ve acil yardım, tıbbi görüntüleme ve laboratuvar teknikleri gibi programlarda eğitim gören öğrencilerimize mesleki becerilerini güvenli bir ortamda geliştirme fırsatı sunmaktadır. Ayrıca, hastanelerimizdeki dijital sağlık kayıt sistemleri, hasta izlem platformları ve tıbbi cihaz yazılımlarına yönelik eğitim imkanları da sunulmaktadır.

Staj ve saha uygulamaları; üniversiteye bağlı eğitim ve araştırma hastanesi başta olmak üzere, sözleşmeli devlet hastaneleri, özel sağlık kuruluşları ve çeşitli tıp merkezleriyle yapılan iş birlikleri çerçevesinde yürütülmektedir. Öğrenciler, programlarının ikinci döneminden itibaren bu kurumlarda aktif olarak görev alarak meslek öncesi deneyim kazanmakta, profesyonel ortamlarla öğrencilik hayatından itibaren erken dönemde tanışmaktadır.

Yakın Doğu Üniversitesinin Kalite Politikasında yer alan “Nitelikli Bilgi Üretme” ilkesi doğrultusunda yüksekokulun akademik kadrosu, araştırma ve geliştirme faaliyetlerine öncelik ve önem vererek, sağlık alanında nitelikli yayın üretmeyi benimsemektedir. Bu bağlamda fakülte, akademisyenlere araştırma yapma ve kendilerini geliştirme fırsatları sunarak sağlık alanında bilimsel ilerlemeye katkıda sağlamaya çalışmaktadır. Akademik kadro, alanında uzman, uygulama deneyimi yüksek ve güncel mesleki gelişmeleri yakından takip eden öğretim elemanlarından oluşmaktadır. Öğretim üyeleri; hem eğitici rollerini hem de akademik üretkenliklerini sürdürmekte, öğrencilere bilimsel araştırma, mesleki etik, teknolojik okuryazarlık gibi alanlarda rehberlik etmektedir.

Eđitim materyalleri, mesleki g¼ncellięe ve ulusal/uluslararası standartlara uygun Őekilde hazırlanmakta; dijital platformlar (uzembim gibi) ¼zerinden ¼đrencilere eriŐilebilir h¼lde sunulmaktadır. ¼đrencilerin uzaktan ¼đrenme olanaklarından faydalanabilmesi amacıyla ¼niversiteye ait ¼evrim i¼i eđitim sistemleri etkin bi¼imde kullanılmakta; video i¼erikler, vaka analizleri ve interaktif ¼l¼me ara¼ları ile desteklenen hibrit eđitim modelleri uygulanmaktadır.

Sađlık Hizmetleri Meslek Y¼ksekokulu, fiziksel olanakları ve akademik yapısıyla ¼đrencilere yalnızca mesleki donanım deđil; aynı zamanda etik sorumluluk, disiplinler arası bakıŐ a¼ısı ve yaŐam boyu ¼đrenme k¼lt¼r¼ kazandırmayı hedeflemektedir.

#### **D) Akreditasyon ve Kalite Politikası**

Sađlık Hizmetleri Meslek Y¼ksekokulu, eđitim-¼đretim faaliyetlerini ulusal ve uluslararası kalite standartlarına uygun olarak planlamakta ve y¼r¼tmektedir. Y¼ksekokul, y¼ksek¼đretim alanında kalite g¼vencesini sađlayan birimsel yapı ile s¼rekli iyileŐtirme d¼ng¼s¼n¼ benimseyerek, ¼đrenci merkezli, Őeffaf ve s¼rd¼r¼lebilir bir kalite anlayıŐını esas almaktadır. Eđitim s¼re¼lerinin izlenmesi, deđlendirilmesi ve geliŐtirilmesine y¼nelik olarak y¼ksek¼đretim kalite g¼vence sistemine (Y¼KAK) tam uyum hedeflenmekte, programların etkinlięi ve yeterlilięi d¼zenli olarak g¼zden ge¼irilmektedir.

Y¼ksekokulun kalite politikası; eđitimde nitelięin artırılmasını, mesleki yeterliliklerin belgelenmesini, mezunların sekt¼rde rekabet g¼c¼n¼ y¼kseltmeyi ve ¼đrenci memnuniyetini s¼rekli artırmayı, s¼rekli iyileŐtirme d¼ng¼s¼n¼ temel alan alan b¼t¼nc¼l bir yaklaŐım ¼zerine inŐa edilmiŐtir. Bu kapsamda i¼ paydaŐlar (¼đrenciler, akademik ve idari personel) ve dıŐ paydaŐlar (mezunlar, iŐverenler, sađlık sekt¼r¼ temsilcileri) ile d¼zenli anket ¼alıŐmaları ve analizler yapılmakta; elde edilen geri bildirimler, stratejik planlamalara ve m¼fredat g¼ncellemelerine entegre edilmektedir.

Eđitim ¼ıktıları, sekt¼r beklentileriyle eŐleŐtirilerek program yeterlilikleri s¼rekli g¼ncellenmektedir. Eđitim programları, TYY¼ ve Avrupa Y¼ksek¼đretim Alanı (EHEA) ilkeleri dođrultusunda yapılandırılmıŐ olup; ¼zellikle sađlık alanına ¼zg¼ etik, hasta

güvenliđi, hizmet kalitesi ve toplumsal sorumluluk gibi temel deđerler dođrultusunda sürekli geliřtirme esas alınmaktadır. Öğrencilerin mezuniyet öncesi ve sonrası sahip olmaları beklenen bilgi, beceri ve yetkinlik düzeyleri, sektörel yeterlilikler ve hasta bakım standartları ile örtüşecek biçimde tanımlanmıştır.

Yüksekokul, henüz resmi olarak uluslararası bir akreditasyon kuruluşu (daha önce yüksekokullar için akreditasyon olmadığından) tarafından akredite edilmemiş olsa de, bu süreçlere yönelik öz değerlendirme faaliyetlerini aktif biçimde sürdürmektedir. İlgili programlar eğitim-öğretim çıktılarının ölçme-değerlendirme sistemleri bu dođrultuda güçlendirilmektedir.

Buna ek olarak, yüksekokul bünyesinde öğrenci ve hasta güvenliđi konularında da yüksek standartlar benimsenmiştir. Staj ve klinik uygulamalar sürecinde öğrencilerin karşılaşılabileceđi riskler analiz edilmekte; öğrencilere iş sađlığı, mesleki etik ve hasta hakları konusunda düzenli eğitimler ve seminerler verilmektedir. Üniversite bünyesinde yürütölen anlaşmalar dođrultusunda öğrenciler, zorunlu yaz stajına çıkarken sigortalanmakta ve gerekli durumlarda kapsamlı bir özel sađlık sigortası (NEH) kapsamında güvence altına alınmakta, acil sađlık müdahaleleri ve danışmanlık hizmetleri erişilebilir kılınmaktadır.

## **1.2. Yüksekokulun Misyon, Vizyon ve Temel Deđerleri**

### **A) Misyon**

Sađlık Hizmetleri Meslek Yüksekokulu'nun misyonu; etik deđgerlere bađlı, bilimsel düşünceyi temel alan, mesleki yeterliliđi yüksek, teknolojiye hâkim, toplum sađlığına duyarlı sađlık teknikeri adayları yetiřtirmektir. Yüksekokul, evrensel bilim ve eğitim ilkeleri dođrultusunda; ön lisans düzeyinde uygulamalı ve teorik eğitimi bir arada sunarak, mezunlarının sađlık sektörünün deđişen ihtiyaçlarına uyum sađlayabilen, arařtıran, sorgulayan ve yařam boyu öğrenmeyi ilke edinmiş bireyler olmalarını hedeflemektedir.

Bu doğrultuda kurumumuz, yüksek nitelikli akademik kadrosu ile öğrencilerine sadece mesleki bilgi kazandırmakla kalmayıp; aynı zamanda meslek etiği, insan onuruna saygı, hasta hakları, çevresel farkındalık ve toplumsal sorumluluk bilincini de aşlamayı görev edinmiştir.

Toplumsal refaha katkı sunmayı amaçlayan Sağlık Hizmetleri Meslek Yüksekokulu, paydaşlarıyla iş birliği içinde kaliteli sağlık hizmeti sunumuna katkı sağlayacak bireyler yetiştirerek; ulusal düzeyde rekabet edebilen ve sektörel dönüşüme liderlik edebilecek bir sağlık insan gücü oluşturmayı misyonunun temel unsuru olarak görmektedir.

## **B) Vizyon**

Sağlık Hizmetleri Meslek Yüksekokulu, sağlık sektöründe ulusal ve uluslararası düzeyde saygın, yenilikçi ve öncü bir eğitim kurumu olarak; bilimsel gelişmeleri ve teknolojik yenilikleri yakından takip eden, etik değerlerden ödün vermeyen sağlık teknikerleri yetiştirmeyi hedeflemektedir. Uzun vadede, sağlık hizmetlerinin kalitesini artıran, toplum sağlığını koruma ve geliştirme misyonunu üstlenen; çevresel sürdürülebilirlik ve kültürel çeşitliliğe duyarlı, insan haklarına saygılı bir eğitim anlayışıyla hareket eden lider bir yüksekokul olmak istemektedir.

Bu vizyon doğrultusunda, değişen sağlık ihtiyaçlarına esnek ve hızlı cevap verebilen eğitim programları geliştirmek, araştırma ve geliştirme faaliyetlerini artırmak ve mezunların sektörel dönüşümde aktif rol almasını sağlamak temel stratejik hedeflerimizdir. Ayrıca, sağlık hizmetlerinde kalite ve erişilebilirliği artırmak amacıyla yerel ve uluslararası paydaşlarla güçlü iş birlikleri kurmak, toplumsal refahı destekleyen projelerle sosyal sorumluluk bilincini güçlendirmek de önceliklerimiz arasındadır.

Yüksekokulumuz, yaşam boyu öğrenmeyi benimseyen, girişimci ve lider sağlık teknikeri adayları yetiştirerek; sağlık sektöründe yenilikçi çözümler geliştiren, araştıran ve sorgulayan bireyler olarak topluma katkı sağlamalarını sağlamak için çalışmaktadır. Böylece, geleceğin sağlık ihtiyaçlarını karşılayan, sürdürülebilir ve kapsayıcı bir sağlık hizmeti anlayışının gelişimine öncülük etmeyi amaçlamaktadır.

## **C) Temel Değerler**

Temel deęerler, Yksekokulun misyon ve vizyonunun gerekleřtirilebilmesi iin belirlenmiřtir:

1. Etik İlkelere Baęlılık: Tm eęitim ve uygulamalarda saęlık meslek etięini temel alarak; hasta haklarına saygılı, insan onurunu koruyan ve sorumluluk bilinciyle hareket eden bireyler yetiřtirmeyi esas alırız.
2. Bilimsellik ve Akademik Mkemmeliyet: Bilimsel bilgiye dayalı, arařtırma odaklı ve srekli geliřimi nceleyen bir eęitim anlayıřıyla, akademik mkemmeliyeti hedefleriz.
3. Yařam Boyu ęrenme: Hızla deęiřen saęlık sektr kořullarına uyum saęlayabilmek iin bireylerin bilgi ve becerilerini srekli gncellemelerini destekleriz.
4. Toplumsal Sorumluluk ve Katkı: Toplum saęlıęının korunmasına ynelik alıřmalar yapmayı ve mezunlarımızın sosyal sorumluluk bilinciyle hareket etmesini nemseriz.
5. evresel Duyarlılık: Srdrlebilir bir gelecek iin evresel farkındalıęı yksek bireyler yetiřtirir; saęlık uygulamalarında ekolojik dengeyi gzetiriz.
6. Kltrel ve Bireysel Farklılıklara Saygı: Farklılıkları zenginlik olarak gren, kapsayıcı ve eřitliki bir yaklařımı benimser; ęrencilerimizin kltrel eřitlilięe saygılı bireyler olmalarını teřvik ederiz.
7. İř Birlięi ve Katılımcılık: Eęitim, uygulama ve arařtırmalarda; i ve dıř paydařlarla etkili iletiřim kurar, ortak akılla ilerler ve birlikte retmeyi teřvik ederiz.
8. Teknoloji Odaklılık: Geliřen saęlık teknolojilerini etkin kullanarak, ęrencilerimizin gncel bilgi ve becerilerle donanmasını saęlarız.
9. Kalite ve Srekli İyileřtirme: Eęitim ve hizmet srelerinde kaliteyi n planda tutar; srekli iyileřtirme kltrn benimseriz.
10. Liderlik ve Giriřimcilik: Sadece uygulayıcı deęil; sorun zen, yeniliki dřnen ve sektre yn verebilecek lider bireyler yetiřtirmeyi amalarız.

### 1.3. Yüksekokulun Amaç ve Hedefleri

Sağlık Hizmetleri Meslek Yüksekokulu'nun amaç ve hedefleri; eğitim-öğretim kalitesini artırmak, araştırma kültürünü geliştirmek ve topluma nitelikli katkı sunmak ekseninde şekillendirilmiştir. Bu amaç ve hedefler, yükseköğretim kalite güvence sistemine, etik değerlere ve evrensel akademik ilkelere uygun olarak belirlenmiş, kurumsal misyon ve vizyon ile uyumlu şekilde yapılandırılmıştır.

#### A) Amaç

Nitelikli, etik değerlere bağlı, mesleki bilgi ve becerilerle donanmış, yaşam boyu öğrenmeye açık sağlık teknikeri yetiştirmek.

#### B) Hedefler

- Uygulamalı ve teorik eğitimi bütünleştirmek.
- Program çıktıları doğrultusunda müfredatları güncel tutmak.
- Öğrencilerin teknolojik yeterliliklerini geliştirmek.
- Öğrencilerin meslek etiği ve hasta hakları konusunda bilinç kazanmalarını sağlamak.
- Ulusal ve uluslararası akreditasyon süreçlerine uygun programlar oluşturmak.
- Mezunların sektörel ihtiyaçlara uyum sağlamasını kolaylaştırmak.

#### C) Eğitim Alanını Kapsayan Amaç ve Hedefler

Bu bölümde Yüksekokulun eğitim alanını kapsayan amaç ve hedeflerine yer verilmelidir. Bu amaçlar, fakültenin eğitim programlarını şekillendirmektedir. Ayrıca öğrencilerin mezuniyet sonrası başarılı, alanlarında yetkin ve nitelikli bireyler olmalarına olanak sunmak için tasarlanmaktadır.

**Amaç 1:** Eğitim-öğretim kalitesini artırarak sağlık sektörünün ihtiyaçlarına uygun, mesleki yeterliliği yüksek ve donanımlı mezunlar yetiştirmek.

**Hedef 1.1:** Uygulamalı eğitim olanaklarını artırmak ve klinik/simülasyon laboratuvarlarını oluşturmak ve geliştirmek.

**Hedef 1.2:** Program müfredatlarını güncel sağlık teknolojilerine ve sektörel gelişmelere göre revize etmek.

**Hedef 1.3:** Öğrencilerin mesleki bilgi ve becerilerini sahada uygulayabilecekleri staj ve iş yeri uygulamalarını güçlendirmek.

**Hedef 1.4:** Eğitimde kalite güvencesi sistemini etkin biçimde uygulayarak sürekli iyileştirme süreçlerini kurumsallaştırmak.

**Amaç 2:** Öğrencilerin etik değerlere bağlı, iletişim becerileri gelişmiş ve topluma duyarlı sağlık profesyonelleri olarak yetişmelerini sağlamak.

**Hedef 2.1:** Eğitim sürecine meslek etiği, hasta hakları ve insan onuruna saygı konularını entegre etmek.

**Hedef 2.2:** Öğrencilerin empati, ekip çalışması ve etkili iletişim becerilerini geliştirmeye yönelik etkinlikler düzenlemek.

**Hedef 2.3:** Kültürel çeşitliliğe saygı ve hasta merkezli yaklaşımı teşvik eden ders içerikleri oluşturmak.

**Hedef 2.4:** Öğrencilerin sosyal sorumluluk projelerine aktif katılımını desteklemek.

**Amaç 3:** 21. yüzyıl becerilerine sahip, dijital okuryazar ve yaşam boyu öğrenmeye açık sağlık teknikerleri yetiştirmek.

**Hedef 3.1:** Dijital sağlık teknolojileri ve bilişim sistemlerine yönelik ders içerikleri geliştirmek.

**Hedef 3.2:** Öğrencilerin eleştirel düşünme, problem çözme ve karar verme becerilerini geliştiren uygulamalı öğrenme ortamları sunmak.

**Hedef 3.3:** Öğrencileri araştırma temelli öğrenmeye yönlendiren projeler ve akademik çalışmalarla desteklemek.

**Hedef 3.4:** Öğrencilerin kişisel ve mesleki gelişimlerini sürdürebilecekleri öğrenme kaynaklarına erişimlerini kolaylaştırmak.

#### **D) Araştırma Alanını Kapsayan Amaç ve Hedefler**

Sağlık Hizmetleri Meslek Yüksekokulu, bilimsel araştırmaların toplum sağlığına katkı sağlayacak şekilde yürütülmesini öncelikli amaçlarından biri olarak görmektedir. Bu kapsamda, araştırma faaliyetlerinin hem akademik kadro hem de öğrenciler düzeyinde desteklenmesi, araştırma altyapısının güçlendirilmesi ve üretilen bilginin ulusal ve uluslararası düzeyde paylaşılması hedeflenmektedir.

**Amaç 1:** Sağlık bilimleri alanında evrensel geçerliliğe sahip, bilimsel ve etik ilkelere dayalı bilgi üretmek.

**Hedef 1.1:** Öğrencilerin bilimsel araştırma becerilerini geliştirmeye yönelik kuramsal ve uygulamalı öğretim ortamları oluşturmak.

**Hedef 1.2:** Akademik kadronun araştırma kapasitesini güçlendirecek eğitim, mentorluk ve iş birliği imkânlarını artırmak.

**Hedef 1.3:** Akademik personelin ulusal ve uluslararası düzeyde düzenlenen kongre, sempozyum ve çalıştaylara katılımını teşvik etmek.

**Hedef 1.4:** Sağlık hizmetleri alanında sürdürülebilir, disiplinlerarası araştırma projeleri geliştirilmesini destekleyecek akademik teşvik mekanizmaları oluşturmak.

**Hedef 1.5:** Öğrencilerin bitirme projeleri, saha araştırmaları ve seminer çalışmalarını aracılığıyla araştırma süreçlerine aktif katılımını sağlamak.

#### **E) Toplum ve Eğitim Hizmetlerine Katkısı Kapsayan Amaç ve Hedefler**

Sağlık Hizmetleri Meslek Yüksekokulu, toplum sağlığının korunması, geliştirilmesi ve sağlık okuryazarlığının artırılması amacıyla eğitim, sosyal sorumluluk ve mesleki gelişim faaliyetlerini sürdürülebilir kılmayı hedeflemektedir. Bu kapsamda öğrencilerin toplumsal sorunlara duyarlı bireyler olarak yetişmesi, sağlık alanında kamu yararını gözeten etkinliklerde aktif görev almaları ve yaşam boyu öğrenme ilkesine uygun biçimde topluma katkı sunmaları amaçlanmaktadır.

**Amaç 1:** Toplumun sağlık bilincini artıran, sosyal sorumluluk sahibi ve kültürel farkındalığı yüksek sağlık teknikeri adayları yetiştirmek.

**Hedef 1.1:** Öğrencilerin yerel ve ulusal düzeyde yürütülen toplumsal sorumluluk projelerine aktif katılımını sağlamak.

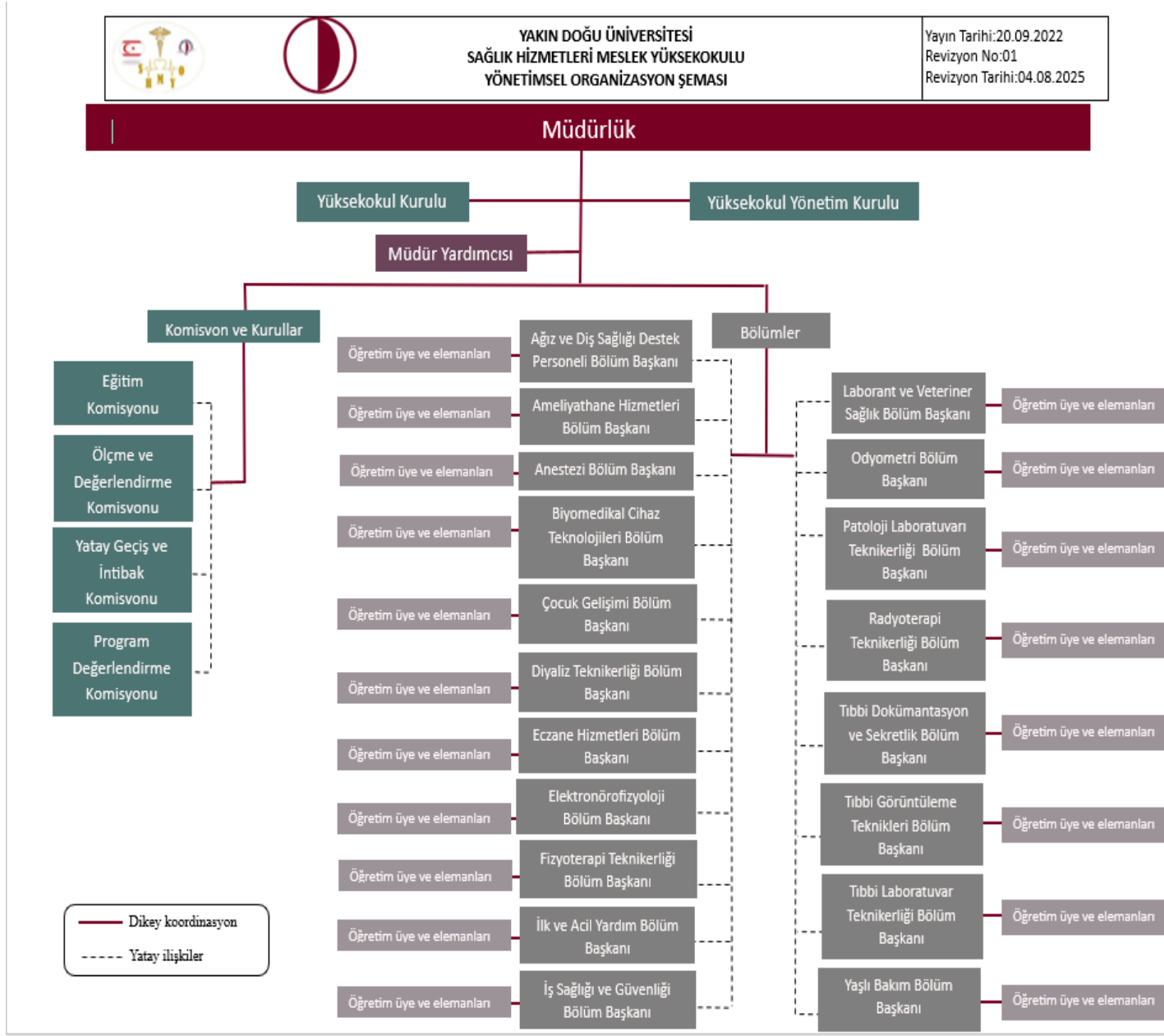
**Hedef 1.2:** Halk sağlığına yönelik bilgilendirme, farkındalık ve tarama faaliyetlerinde öğrenci ve akademik kadro iş birliğini teşvik etmek.

**Hedef 1.3:** Kültürel çeşitliliğe duyarlılığı ve toplumsal etkileşimi artıracak ders ve etkinlik içerikleri geliştirmek.

**Hedef 1.4:** Toplumun sağlık eğitimi ihtiyaçlarını belirleyerek, buna yönelik halk eğitimi seminerleri, atölyeler ve bilgilendirme kampanyaları düzenlemek.

**Hedef 1.5:** Eğitim-öğretim faaliyetlerini yaşam boyu öğrenme anlayışıyla destekleyerek mezuniyet sonrası mesleki gelişim olanakları sunmak.

#### 1.4. Yüksekokulun Organizasyon Şeması



**Şekil 1.** Sağlık Hizmetleri Meslek Yüksekokulu Organizasyon Şeması

## 1.5. Yüksekokulun Yönetimi

**Müdür:** Prof. Dr. Aslı AYKAÇ

**Fakülte Kurulu:** Prof. Dr. Aslı AYKAÇ, Prof. Dr. Meltem NALÇA ANDRIEU, Prof. Dr. Şahan SAYGI, Prof. Dr. Kaya SÜER, Prof. Dr. Ahmet Özer ŞEHİRLİ, Yrd. Doç. Dr. Omid MİRZAEİ, Yrd. Doç. Dr. İbrahim MAHAMANE, Dr. Diba SAFARZADEH, Dr. Sıla GÜRLER, Öğr. Gör. Eşref VAİZ, Öğr. Gör. Aziz GÜRPINAR, Öğr. Gör. Damla AĞU, Öğr. Gör. Adnan Selim KİMYON.

**Fakülte Yönetim Kurulu:** Prof. Dr. Aslı AYKAÇ (Başkan), Prof. Dr. Meltem NALÇA ANDRIEU (Prof. Temsilcisi), Prof. Dr. Şahan SAYGI, Yrd. Doç. Dr. Omid MİRZAEİ (Doç. Temsilcisi), Dr. Sıla GÜRLER (Yrd. Doç. Dr. Temsilcisi), Öğr. Gör. Diba SAFARZADEH, Öğr. Gör. Adnan Selim KİMYON (Öğr. Gör. Temsilcisi), Öğrenci Yönderi Oktay UÇAR

**Müdür Yardımcısı:** Öğ. Gör. Diba SAFARZADEH

**Eğitim ve Öğretim Komisyonu:** Prof. Dr. Aslı AYKAÇ, Öğ. Gör. Damla AĞU, Öğ. Gör. Adnan Selim KİMYON

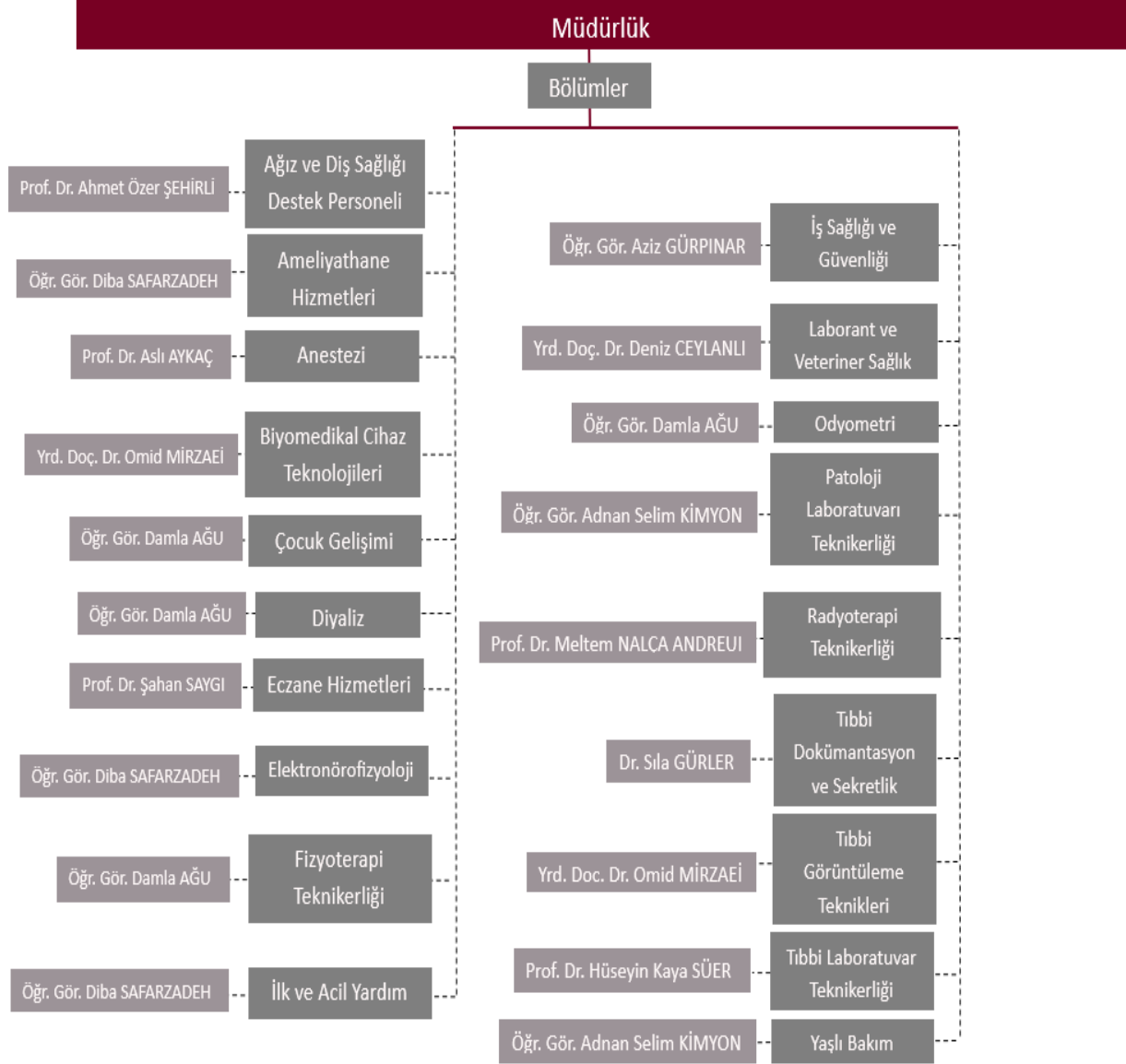
**Ölçme ve Değerlendirme Komisyonu:** Prof. Dr. Aslı AYKAÇ, Prof. Dr. Ahmet Özer ŞEHİRLİ, Öğ. Gör. Adnan Selim KİMYON

**ÇAP, Transfer ve İntibak Komisyonu:** Prof. Dr. Aslı AYKAÇ, Öğ. Gör. Damla AĞU, Öğ. Gör. Adnan Selim KİMYON, Öğr. Gör. Diba SAFARZADEH (başvuruda bulunan bölümün bölüm başkanı)

**Program Değerlendirme Komisyonu:** Prof. Dr. Aslı AYKAÇ, Prof. Dr. Meltem NALÇA ANDRIEU, Prof. Dr. Kaya SÜER, Öğ. Gör. Damla AĞU

**Akademik Kadroda Yer Alan Öğretim Elemanları:** Prof. Dr. Aslı AYKAÇ, Prof. Dr. Meltem Nalça ANDRIEU, Prof. Dr. Şahan Saygı, Prof. Dr. Kaya SÜER, Prof. Dr. Vedat SAĞMANLIGİL, Prof. Dr. M. Cem UZAL, Prof. DR. Ahmet Özer Şehirli, Doç. Dr. Yasemin KÜÇÜKÇILOĞLU, Doç. Dr. Hanife ÖZKAYALAR, Doç. Dr. Duygu YİĞİT HANOĞLU, Yrd. Doç. Dr. Omid MİRZAEİ, Yrd. Doç. Dr. Deniz CEYLANLI, Yrd. Doç. Ulaş HÜRDOĞANOĞLU, Yrd. Doç. Dr. İbrahim MAHAMANE, Yrd. Doç. Dr. Menil ÇELEBİ, Yrd. Doç. Dr. Feride ZABİTLER TEPIK, Dr. Sıla GÜRLER, Dr. Şerife KABA, Dr. Ganna POLA, Dr. Utku KURTARAN, Dr. Mehmet İSFENDİYAROĞLU, Dr. Kansu KANLI, Dr. Kumsal

KOCADAL, Dr. Orhan TUNCER, Dr. Rana OMUROVA, Öğr. Gör. Diba SAFARZADEH, Öğr. Gör. Montesor AMRO, Öğ. Gör. Necdet ŞENBABA, Öğr. Gör. Murat ÖZÇELİK, Öğr. Gör. Derya KESKİN, Öğr. Gör. Enes TEZCAN, Öğr. Gör. Adnan Selim KİMYON, Öğr. Gör. Filiz ŞEHİRLİ, Öğr. Gör. Kardelen RUSO, Öğr. Gör. Merve Eryılmaz MİRZAEİ, Öğr. Gör. Damla AĞU, Öğr. Gör. Şenay Evren ÖZTAŞLI, Öğr. Gör. Özdenur ÖZDEMİRCİ, Öğr. Gör. Ayşe KORKMAZ, Öğr. Gör. Ercüment YOLAÇ, Öğr. Gör. Beste Su GÜLER, Öğr. Gör. Gözde Şahin BIÇAKLI, Öğr. Gör. Aziz GÜRPINAR, Öğr. Gör. Yener ERSOY, Öğr. Gör. Halil ERDİM, Öğr. Gör. İbrahim KARAM, Öğr. Gör. Mahmut TİNAŞ, Öğr. Gör. Cumali YILDIZDAL, Öğr. Gör. Eşref VAİZ, Öğr. Gör. Mehmet Beyköylü, Öğr. Gör. Baraa ALKHATİB, Öğr. Gör. Ghina KACHKOOL.



Şekil 2. Sağlık Hizmetleri Meslek Yüksekokulu Yönetimi

## 1.6. Yüksekokulun Akademik Kadrosu

Yakın Doğu Üniversitesi Sağlık Hizmetleri Meslek Yüksekokulu hem türkçe hem de ingilizce bölümlerinde/programlarında, alanlarında uzman ve deneyimli akademik kadrosuyla dikkat çekmektedir. 2025–2026 akademik yılı itibarıyla fakülte bünyesinde 7

profesör, 3 doçent, 6 yardımcı doçent doktor, 9 doktor ve 27 öğretim görevlisi olmak üzere toplam 52 akademik personel görev yapmaktadır. Akademik kadro, önlisans düzeyinde eğitim vermekte; araştırmacı kimlikleriyle bilimsel çalışmalara katkı sunmaktadır. Ayrıca, mesleki gelişimlerini desteklemek amacıyla çeşitli eğitim ve gelişim programlarına katılmakta; ulusal ve uluslararası derneklerde ve projelerde aktif rol alarak hem bireysel akademik kariyerlerini geliştirmekte hem de kurumun uluslararası düzeyde tanınırlığını artırılmasına destek sağlamaktadır.

## **A) Akademik Yapı ve Bölümler**

Yakın Doğu Üniversitesi, Sağlık Hizmetleri Meslek Yüksekokulu, sağlık sektörünün ihtiyaç duyduğu nitelikli ara insan gücünü yetiştirmek amacıyla ön lisans düzeyinde dört (4) bölümde çeşitli akademik programlar sunarak, sağlık eğitimi alanında derinlemesine bilgi edinmek isteyen öğrencilere geniş fırsatlar sunan programları yürütmektedir. Her bir program, öğrencilerin seçtikleri alanda uzmanlaşmalarına ve sağlık sistemine katkı sağlamalarına olanak sunmaktadır. Eğitim programları, çağdaş sağlık hizmetlerinin gereksinimlerine cevap verecek şekilde tasarlanmış olup, öğrencilerin mesleki bilgi, beceri ve etik değerlerle donatılmasına odaklanarak, uygulamalı eğitim temelli yaklaşımı ile öğrencilerine hem teorik bilgi hem de klinik beceri kazandırmayı hedeflemektedir. Sağlık Hizmetleri Meslek Yüksekokulu bünyesinde öğrenciler, sağlık sektörünün farklı alanlarında uzmanlaşma fırsatı bulmaktadırlar. Yakın Doğu Üniversitesi, Sağlık Hizmetleri Meslek Yüksekokulu bünyesinde yürütülen bölümler ve programlar aşağıda listelenmiştir:

### **1. Dişçilik Hizmetleri Bölümü**

- Ağız ve Diş Sağlığı Destek Personeli
- Oral and Dental Health Support

### **2. Tıbbi Hizmetler ve Teknikler Bölümü**

- Ameliyathane Hizmetleri
- Anestezi Teknikerliği
- Diyaliz Teknikerliği

- Elektronörofizyoloji
- First and Emergency Aid
- İlk ve Acil Yardım
- Patoloji Teknikerliği
- Radyoterapi Teknikerliği
- Tıbbi Görüntüleme Teknikleri
- Tıbbi Laboratuvar Teknikerliği

### 3. Terapi ve Rehabilitasyon Bölümü

- Fizyoterapi Teknikerliği
- Odyometri
- Çocuk Gelişimi

### 4. Sağlık ve Destek Hizmetleri Bölümü

- Eczane Hizmetleri
- Tıbbi Dokümantasyon ve Sekreterlik
- İş Sağlığı ve İş Güvenliği
- Biyomedikal Cihaz Teknolojisi
- Laborant ve Veteriner Sağlık
- Yaşlı Bakım

### Yüksekokulun Akademik Yapısının Özellikleri

- Her program önlisans düzeyinde, toplamda 120 AKTS'lik müfredat ile yürütülmektedir.
- Programlarda eğitim dili ağırlıklı olarak Türkçe olmakla birlikte, bazı programlarda İngilizce içerik ve materyaller kullanılmaktadır.
- Öğrencilerin mezun olabilmeleri için, programda tanımlı tüm dersleri başarıyla tamamlamaları ve genel not ortalamasında en az 2.00/4.00 düzeyine ulaşmaları gerekmektedir.
- Eğitim modeli, teorik dersleri destekleyen laboratuvar uygulamaları, klinik stajlar ve saha uygulamaları ile güçlendirilmiştir.

- SHMYO öğrencileri, Yakın Doğu Üniversitesi Hastanesi ve anlaşmalı sağlık kuruluşlarında mesleki uygulamalar yapma imkânına sahiptir.

## 1. Ağız ve Diş Sağlığı Destek Personeli Programı Uzmanlık Alanları ve Eğitime Katkıları

### Uzmanlık Alanları:

- Program, öğrencilerin diş hekimliği kliniklerinde ve ağız-diş sağlığı merkezlerinde görev alabilecek temel bilgi ve uygulama becerilerini kazanmalarını hedefler.
- Öğrenciler, ağız ve diş sağlığına ilişkin temel anatomi, sterilizasyon-dezenfeksiyon süreçleri, dental materyallerin hazırlanması ve hasta bakımına destek olma konularında uzmanlaşırlar.
- Ağız ve diş sağlığı alanında kullanılan teknolojik cihaz ve materyallerin doğru ve güvenli şekilde kullanımı.
- Diş hekimine tedavi sürecinde yardımcı olma, klinik ortamın hazırlanması ve kullanılan araç-gerecin doğru şekilde sterilizasyonunu sağlama yetkinlikleri kazandırılır.
- Program aynı zamanda hasta iletişimi, hijyen standartlarının uygulanması ve enfeksiyon kontrolü gibi alanlarda öğrencilerin mesleki gelişimine katkı sunar.

### Eğitime Katkıları:

- Öğrenciler, teorik dersler ile Yakın Doğu Üniversitesi Diş Hekimliği Fakültesi klinikleri ve anlaşmalı diş sağlığı merkezlerinde yapılan uygulamalı eğitimlerle desteklenmektedir.
- Müfredat, 120 AKTS çerçevesinde yapılandırılmış olup, öğrencilerin mesleki etik, mesleki yabancı dil, hasta güvenliği ve sağlık mevzuatı alanlarında da donanımlı olmaları hedeflenir.
- Program, ulusal ve uluslararası diş sağlığı hizmetleri alanında nitelikli destek personeli ihtiyacına katkı sağlamaktadır.
- Mezunlar, diş hekimliği klinikleri, özel muayenehaneler, ağız ve diş sağlığı merkezleri ve hastanelerde görev alarak sağlık hizmetlerinin etkin ve güvenli biçimde yürütülmesine destek verirler.

- Eğitim süreci, öğrencilerin yaşam boyu öğrenme, mesleki gelişim ve kalite standartlarına uyum konularında farkındalık kazanmalarını da sağlar.

Bu program, diş hekimlerinin iş yükünü azaltarak sağlık hizmetlerinin verimliliğini artırmakta, aynı zamanda toplumun ağız ve diş sağlığının korunmasına ve geliştirilmesine doğrudan katkı sağlamaktadır.

## 2. Ameliyathane Hizmetleri Programı Uzmanlık Alanları ve Eğitime Katkıları

Uzmanlık Alanları:

- Ameliyathane ortamında cerrahi işlem öncesi, sırası ve sonrasında kullanılacak tıbbi araç, gereç ve cihazların hazırlanması ve sterilizasyonu.
- Cerrahi ekibe operasyon sırasında doğrudan destek sağlama, kullanılan malzemeleri kontrol etme ve güvenli bir ameliyathane ortamının sürdürülmesi.
- Ameliyat masası düzeni, cerrahi setlerin hazırlanması ve hasta güvenliği prosedürlerinin uygulanması.
- Sterilizasyon, dezenfeksiyon ve asepsi-antisepsi kurallarının titizlikle uygulanması.

Eğitime Katkıları:

- Öğrencilere ameliyathane ortamında görev alabilecek, cerrahi ekibin ayrılmaz bir parçası olabilecek düzeyde bilgi, beceri ve mesleki donanım kazandırmaktadır.
- Program kapsamında teorik derslerin yanı sıra üniversiteye bağlı hastanelerin ameliyathanelerinde uygulamalı eğitim verilmekte, öğrenciler gerçek cerrahi süreçleri deneyimleme fırsatı bulmaktadır.
- Hasta güvenliği, acil durum yönetimi, mesleki etik ve sağlık mevzuatı gibi konularda öğrencilere kapsamlı bir eğitim sunulmaktadır.
- Program mezunları, kamu ve özel sağlık kuruluşlarının ameliyathanelerinde, cerrahi girişimlerin güvenli ve etkin bir şekilde yürütülmesine katkıda bulunmaktadır.

Ameliyathane Hizmetleri Programı, nitelikli ve profesyonel ameliyathane teknikeri yetiştirerek, cerrahi hizmetlerin kalitesini ve güvenliğini artırmayı amaçlamaktadır.

### 3. Anestezi Teknikerliği Programı Uzmanlık Alanları ve Eğitime Katkıları

Uzmanlık Alanları:

- Ameliyat öncesi, sırası ve sonrasında hastaların güvenliği için anestezi cihazlarının, monitörlerin ve ekipmanların hazırlanması ve kontrol edilmesi.
- Anestezi uygulamaları sırasında anestezi uzmanına asistanlık edilmesi, hastanın vital bulgularının takibi ve gerekli müdahalelerin yapılması.
- Anestezi ilaçlarının hazırlanması, dozajlarının ayarlanması ve doğru şekilde uygulanmasına destek sağlanması.
- Acil durumlarda temel yaşam desteği ve ileri hava yolu yönetimi gibi uygulamaların etkin bir şekilde yürütülmesi.

Eğitime Katkıları:

- Öğrenciler, teorik derslerin yanında, Yakın Doğu Üniversitesi Hastanesi başta olmak üzere uygulama alanlarında mesleki becerilerini geliştirme imkânı bulmaktadır.
- Program; öğrencilerin farmakoloji, fizyoloji, anatomi, klinik anestezi ve yoğun bakım konularında güçlü bir bilgi birikimine sahip olmalarını sağlar.
- Uygulamalı eğitimlerle öğrencilerin anestezi cihazlarını etkin ve güvenli şekilde kullanma, hasta takibi yapma ve acil müdahalelerde yer alma becerileri kazandırılmaktadır.
- Hasta güvenliği, mesleki etik, ekip çalışması ve sağlık mevzuatı eğitim sürecinin temel bileşenlerindedir.

Anestezi Teknikerliği Programı, sağlık hizmetlerinin en kritik alanlarından biri olan ameliyathane ve yoğun bakım süreçlerinde, nitelikli insan gücü yetiştirerek, hasta güvenliği ve hizmet kalitesine doğrudan katkı sağlamaktadır.

### 4. Biyomedikal Cihaz Teknolojisi Programı Uzmanlık Alanları ve Eğitime Katkıları

Uzmanlık Alanları:

- Sağlık kurumlarında kullanılan tıbbi cihazların (görüntüleme sistemleri, laboratuvar cihazları, yoğun bakım ve ameliyathane ekipmanları) kurulumu, bakımı ve onarımı.
- Cihazların kalibrasyonunun yapılması, ölçüm doğruluklarının sağlanması ve düzenli bakım süreçlerinin yürütülmesi.
- Tıbbi cihaz teknolojilerinin işleyiş prensiplerinin anlaşılması ve cihaz arızalarının hızlı bir şekilde giderilmesi.
- Yeni teknolojik gelişmelerin sağlık hizmetlerine entegrasyonu ve dijital sağlık çözümlerine katkı sağlanması.

#### Eğitime Katkıları:

- Program, mühendislik ve sağlık bilimleri arasında köprü kurarak öğrencilere hem teknik hem de klinik bilgi kazandırmaktadır.
- Öğrenciler, elektronik, biyomedikal mühendisliği, tıbbi cihaz teknolojileri ve sağlık güvenliği alanlarında teorik bilgi ve pratik uygulama deneyimi elde etmektedir.
- Yakın Doğu Üniversitesi Hastanesi ve diğer uygulama laboratuvarlarında, cihaz kurulumları, bakım-onarım uygulamaları ve kalibrasyon çalışmaları yapma fırsatı sunulmaktadır.
- Eğitim sürecinde kalite yönetimi, hasta güvenliği, mesleki etik ve sağlık mevzuatına uygunluk konularına özel önem verilmektedir.

Biyomedikal Cihaz Teknolojisi Programı, sağlık hizmetlerinin kesintisiz, güvenilir ve yüksek kalitede sunulmasına katkı sağlayan, tıbbi cihaz alanında uzman teknik personel yetiştirmektedir. Bu program mezunları, sağlık kuruluşlarında cihazların güvenli ve etkin şekilde kullanılmasına doğrudan katkı yaparak, hasta bakım kalitesini artırmaktadır.

#### 5. Çocuk Gelişimi Programı Uzmanlık Alanları ve Eğitime Katkıları

##### Uzmanlık Alanları:

- 0–18 yaş arası çocukların bilişsel, duygusal, sosyal, psikomotor ve dil gelişim süreçlerinin değerlendirilmesi ve desteklenmesi.

- Normal gelişim gösteren çocukların yanı sıra özel gereksinimli, risk altındaki ve üstün yetenekli çocukların gelişimsel özelliklerinin izlenmesi ve desteklenmesi.
- Gelişimsel değerlendirme araçlarının kullanımı, gelişimsel tarama testlerinin uygulanması ve sonuçların yorumlanması.
- Çocuk, aile ve toplum merkezli gelişimsel rehberlik hizmetleri ile erken müdahale programlarının planlanması.

#### Eğitime Katkıları:

- Program, öğrencilere çocuk gelişimi ve eğitimi alanında hem teorik bilgi hem de uygulamalı beceri kazandırmaktadır.
- Öğrenciler, çocuk sağlığı, gelişim psikolojisi, özel eğitim, oyun ve öğrenme süreçleri konularında kapsamlı bir eğitim almaktadır.
- Yakın Doğu Üniversitesi'ne bağlı okul öncesi kurumları, özel eğitim merkezleri ve uygulama laboratuvarlarında staj ve gözlem olanakları sunulmaktadır.
- Eğitim sürecinde aile eğitimi, toplum temelli çocuk gelişim programları, etik değerler ve çağdaş eğitim yaklaşımları ön planda tutulmaktadır.

Çocuk Gelişimi Programı, bireylerin yaşam boyu gelişimini etkileyen kritik dönemde, sağlıklı gelişimin desteklenmesine katkı sağlayacak uzman ara elemanlar yetiştirmektedir. Program mezunları, okul öncesi eğitim kurumlarında, özel eğitim merkezlerinde, hastanelerde, toplum merkezlerinde ve sosyal hizmet kuruluşlarında görev alarak çocukların sağlıklı gelişimlerine doğrudan katkı sunmaktadır.

#### 6. Diyaliz Teknikerliği Programı Uzmanlık Alanları ve Eğitime Katkıları

##### Uzmanlık Alanları:

- Kronik böbrek yetmezliği ve diğer renal hastalıkların tedavisinde kullanılan hemodiyaliz ve periton diyalizi uygulamalarında teknik bilgi ve beceri kazanımı.
- Diyaliz cihazlarının hazırlanması, kontrolü, bakımı ve hasta güvenliği açısından doğru kullanımının sağlanması.

- Diyaliz hastalarının tedavi süreçlerinde, hekim gözetiminde hasta hazırlığı, tedaviye alınması, komplikasyonların izlenmesi ve acil durumlara müdahale edilmesi.
- Diyaliz merkezlerinde hijyen, enfeksiyon kontrolü ve kalite standartlarının uygulanması.

#### Eđitime Katkıları:

- Öğrencilere böbrek fizyolojisi, nefroloji, diyaliz teknikleri, cihaz teknolojisi ve hasta bakımı alanlarında hem teorik hem de uygulamalı eğitim verilmektedir.
- Program, Yakın Doęu Üniversitesi Hastanesi ve anlaşmalı saęlık kurumlarında geniş staj ve klinik uygulama imkânı sunmaktadır.
- Simülasyon laboratuvarları ve klinik uygulamalar aracılığıyla öğrencilerin mesleki yeterlikleri güçlendirilmekte, hasta güvenliği ve etik ilkelere bağlılık ön planda tutulmaktadır.
- Ulusal ve uluslararası saęlık standartlarına uygun şekilde yetiştirilen mezunlar, ekip çalışması ve meslekler arası iş birliği konusunda da yetkinlik kazanmaktadır.

Diyaliz Teknikerliği Programı, böbrek yetmezliği tedavisinde kullanılan en kritik saęlık hizmetlerinden birinin yürütülmesinde nitelikli ara insan gücü yetiştirmektedir. Mezunlar, kamu ve özel saęlık kurumlarına bağlı diyaliz merkezlerinde, üniversite hastanelerinde ve özel diyaliz kliniklerinde görev alarak hasta bakım kalitesinin yükseltilmesine doğrudan katkı sağlamaktadır.

#### 7. Eczane Hizmetleri Programı Uzmanlık Alanları ve Eđitime Katkıları

##### Uzmanlık Alanları:

- İlaçların depolanması, saklanması ve dağıtım süreçlerinde eczacıya yardımcı olma.
- Reçetelerin hazırlanmasında, ilaçların hastaya doğru ve güvenli şekilde sunulmasında görev alma.
- İlaç etkileşimleri, dozaj bilgileri ve farmasötik formlar konusunda eczacı gözetiminde destek sağlama.

- Eczane yönetimi, stok takibi, ilaçların son kullanma tarihleri ve raf düzeni konularında etkin rol oynama.
- Fitofarmasi, tıbbi ürünler, dermokozmetik ürünler ve medikal malzeme konusunda eczacıya yardımcı olma.

#### Eğitime Katkıları:

- Öğrencilere farmakoloji, farmasötik kimya, ilaç teknolojisi, eczane yönetimi ve sağlık mevzuatı konularında teorik bilgi kazandırılmaktadır.
- Uygulamalı dersler ve laboratuvar çalışmaları ile ilaçların hazırlanması, saklanması ve etkileşimlerinin yönetimi konusunda pratik beceriler geliştirilmektedir.
- Öğrenciler, Yakın Doğu Üniversitesi Eczacılık Fakültesi ile iş birliği içinde yürütülen uygulamalar sayesinde disiplinler arası çalışma kültürünü deneyimlemektedir.
- Klinik stajlar aracılığıyla kamu ve özel eczanelerde, hastane eczanelerinde ve ilaç endüstrisi alanında mesleki deneyim kazanılmaktadır.

Eczane Hizmetleri Programı, ilaç ve sağlık hizmetlerinin güvenli, doğru ve etkili bir şekilde yürütülmesine katkıda bulunacak nitelikli sağlık teknikerleri yetiştirmektedir. Mezunlar, toplum sağlığının korunması ve tedavi süreçlerinin etkin yürütülmesi için eczacılarla birlikte çalışarak sağlık sistemine doğrudan katkı sağlamaktadır.

#### 8. Elektronoröfzyoloji Programı Uzmanlık Alanları ve Eğitime Katkıları

##### Uzmanlık Alanları:

- Sinir sistemi ve kas-iskelet sistemine ilişkin elektriksel aktivitelerin ölçülmesi, kaydedilmesi ve değerlendirilmesi.
- EEG (Elektroensefalografi), EMG (Elektromiyografi), PSG (Polisomnografi) ve sinir iletim çalışmaları gibi nörofizyolojik testlerin uygulanması.
- Nörolojik hastalıkların tanı ve takip süreçlerinde, hekim gözetiminde elektrofizyolojik kayıtların alınması.
- Beyin, sinir ve kas hastalıklarının teşhisine yönelik klinik prosedürlerde doğru ve güvenilir ölçümler yapma.

- Klinik arařtırmalar ve uyku bozuklukları merkezlerinde ölçüm ve analiz süreçlerinde görev alma.

#### Eđitime Katkıları:

- Öğrencilere nöroloji, fizyoloji, anatomi, biyofizik ve temel tıp bilimleri alanlarında teorik bilgi kazandırılmaktadır.
- Uygulamalı dersler kapsamında öğrenciler, EEG, EMG ve PSG cihazlarının kullanımı, bakım ve kalibrasyonu konusunda yetkinlik kazanmaktadır.
- Üniversite hastanelerinde gerçekleştirilen klinik uygulamalar sayesinde öğrenciler, hasta ile iletişim becerilerini geliřtirmekte ve multidisipliner sađlık ekipleriyle birlikte çalışmayı öğrenmektedir.
- Eğitim süreci boyunca etik kurallar, hasta güvenliđi ve mahremiyet ilkeleri vurgulanmakta; öğrencilerin profesyonel meslek etiđine uygun davranıř geliřtirmeleri sađlanmaktadır.

Elektronörofizyoloji Programı, nörolojik tanı ve takip süreçlerinde kritik rol oynayan sađlık teknikerlerini yetiřtirmektedir. Mezunlar, nöroloji klinikleri, uyku merkezleri, hastanelerin elektrodiagnostik üniteleri ve arařtırma merkezlerinde görev alarak sađlık hizmetlerinin kalitesini yükseltmektedir.

#### 9. Fizyoterapi Teknikerliđi Programı Uzmanlık Alanları ve Eđitime Katkıları

##### Uzmanlık Alanları:

- Kas-iskelet ve sinir sistemi rahatsızlıklarının rehabilitasyonunda fizyoterapi uygulamalarına destek sađlama.
- Hasta deđerlendirmesi, egzersiz planlarının hazırlanması ve uygulanması süreçlerinde fizyoterapistte asistanlık etme.
- Fizik tedavi cihazları ve elektroterapi cihazlarının kullanımı, bakım ve güvenliđinin sađlanması.
- Hastaların günlük yaşam aktivitelerine yönelik fonksiyonel rehabilitasyon ve hareket eğitimi desteđi.

- Sporcu sađlıđı, yařlı bakım ve pediatrik rehabilitasyon alanlarında teknik uygulamalar.

#### Eđitime Katkıları:

- Öğrencilere anatomi, fizyoloji, patoloji, rehabilitasyon teknikleri ve fizyoterapi prensipleri alanlarında teorik bilgi kazandırılmaktadır.
- Üniversite laboratuvarları ve klinik stajlar aracılıđıyla öğrenciler, uygulamalı eğitimlerle mesleki becerilerini pekiştirmektedir.
- Eğitim sürecinde hasta güvenliđi, etik kurallar, mesleki sorumluluk ve ekip çalışması ön planda tutulmaktadır.
- Mezunlar, fizyoterapi ve rehabilitasyon merkezlerinde, hastanelerin fizyoterapi ünitelerinde, spor kulüplerinde ve özel bakım merkezlerinde etkin şekilde görev alabilirler.

Fizyoterapi Teknikerliđi Programı, hastaların fonksiyonel bađımsızlıđını artırmaya katkıda bulunacak, nitelikli ve donanımlı sađlık teknikeri yetiřtirmektedir. Mezunlar, sađlık hizmetlerinin kalitesini yükselterek, bireylerin yařam kalitesinin iyileřtirilmesine dođrudan katkı sađlamaktadır.

#### 10. İlk ve Acil Yardım (First and Emergency Aid) Programı Uzmanlık Alanları ve Eđitime Katkıları

##### Uzmanlık Alanları:

- Acil sađlık hizmetlerinde, hasta ve yaralıları olay yerinde ve hastane öncesi acil bakım uygulamaları.
- Travma, kalp krizi, solunum yetmezliđi, bilinç kaybı ve benzeri yařamı tehdit eden durumlarda temel ve ileri yařam desteđi sađlama.
- Ambulans ve acil bakım ünitelerinde hasta taşıma, ekipman kullanımı ve acil müdahale teknikleri.

- Afet ve kitlesel yaralanma durumlarında hızlı müdahale, hasta triajı ve kriz yönetimine katkı.
- Oksijen uygulamaları, damar yolu açma, ilaç uygulamaları ve defibrilatör kullanımı gibi kritik klinik prosedürler.

#### Eđitime Katkıları:

- Öğrencilere temel tıp bilimleri, anatomi, fizyoloji, farmakoloji ve acil bakım alanlarında teorik bilgi kazandırılmaktadır.
- Ambulans simülasyonları, acil servis stajları ve klinik uygulamalarla öğrenciler gerçek vakalara hazırlanmaktadır.
- Eğitim sürecinde öğrencilerin karar verme, hızlı düşünme, ekip çalışması ve etkili iletişim becerileri geliştirilir.
- Hasta güvenliđi, etik ilkeler ve profesyonel meslek bilinci vurgulanarak öğrencilere mesleki sorumluluk kazandırılır.
- Öğrenciler, travma yönetimi, kardiyopulmoner resüsitasyon (CPR), ileri hava yolu yönetimi gibi hayati uygulamalarda yetkinlik kazanır.

İlk ve Acil Yardım Programı, acil sađlık hizmetlerinin temel unsuru olan paramediklerin yetişmesini sađlamaktadır. Mezunlar, 112 acil sađlık hizmetleri, hastanelerin acil servisleri, özel ambulans kuruluşları ve afet yönetim birimlerinde görev alarak toplum sađlığının korunmasına kritik katkı sunmaktadır.

#### 11. İş Sađlığı ve Güvenliđi Programı Uzmanlık Alanları ve Eđitime Katkıları

##### Uzmanlık Alanları:

- İş yerlerinde çalışanların sađlık ve güvenliđini korumaya yönelik risk deđerlendirme ve önleme teknikleri.
- Mesleki sađlık ve güvenlik mevzuatı, standartları ve uygulamalarının takibi ve uygulanması.
- İş kazaları, meslek hastalıkları ve acil durum yönetimi süreçlerinde müdahale ve raporlama.

- Çalışanların ergonomik düzenlemeleri, iş hijyeni, kişisel koruyucu donanım kullanımı ve güvenlik kültürünün geliştirilmesine destek.
- Sanayi, sağlık, eğitim ve hizmet sektörlerinde iş sağlığı ve güvenliği danışmanlığı ve eğitim faaliyetleri.

#### Eğitime Katkıları:

- Öğrencilere iş sağlığı ve güvenliği yönetim sistemleri, risk analizi, ergonomi, iş hijyeni ve mevzuat alanlarında teorik bilgi kazandırılmaktadır.
- Uygulamalı dersler ve saha stajları sayesinde öğrenciler, gerçek iş ortamlarında risk analizi, önleyici tedbirler ve iş güvenliği uygulamalarını deneyimlemektedir.
- Eğitim sürecinde etik ilkeler, profesyonel sorumluluk ve multidisipliner çalışma becerileri ön planda tutulmaktadır.
- Mezunlar, iş yerlerinde güvenli çalışma ortamının oluşturulmasına katkıda bulunacak, çalışan sağlığı ve iş verimliliğini artıracak şekilde yetiştirilmektedir.

İş Sağlığı ve İş Güvenliği Programı, iş yerlerinde risklerin minimize edilmesine ve çalışanların güvenliğinin sağlanmasına katkıda bulunacak nitelikli teknikerler yetiştirmektedir. Mezunlar, kamu ve özel sektörde iş sağlığı ve güvenliği birimlerinde, danışmanlık firmalarında ve üretim tesislerinde görev alarak toplumsal ve kurumsal güvenliği desteklemektedir.

#### 12. Laborant ve Veteriner Sağlık Programı Uzmanlık Alanları ve Eğitime Katkıları

##### Uzmanlık Alanları:

- Hayvan sağlığı, bakım ve beslenmesinde temel uygulamaları yürütme.
- Veteriner hekim gözetiminde laboratuvar testleri ve teşhis işlemlerinde teknik destek sağlama.

- Hayvan hastalıklarının izlenmesi, örneklerin alınması, laboratuvar analizleri ve kayıt tutulması.
- Hayvan deneyleri, araştırma projeleri ve biyomedikal çalışmalar için gerekli teknik uygulamaları yürütme.
- Hayvan refahı, hijyen ve sterilizasyon kurallarının uygulanması.

#### Eđitime Katkıları:

- Öğrencilere veteriner anatomi, fizyoloji, patoloji, mikrobiyoloji, laboratuvar teknikleri ve hayvan bakım yöntemleri alanlarında teorik bilgi kazandırılmaktadır.
- Üniversite laboratuvarları ve uygulama çiftliklerinde yapılan staj ve uygulamalar ile öğrencilerin mesleki becerileri pekiştirilmektedir.
- Eğitim sürecinde mesleki etik, hayvan hakları, hijyen ve güvenlik ilkeleri ön planda tutulmaktadır.
- Mezunlar, veteriner klinikleri, hayvan hastaneleri, laboratuvarlar ve araştırma merkezlerinde görev alarak hayvan sağlığı ve veteriner hizmetlerinin kalitesine katkı sağlamaktadır.

Laborant ve Veteriner Sağlık Programı, hayvan sağlığı ve veteriner laboratuvar hizmetlerinde nitelikli ara insan gücü yetiştirerek, toplum sağlığı ve veteriner hizmetlerinin etkin yürütülmesine katkı sunmaktadır.

### 13.Odyometri Programı Uzmanlık Alanları ve Eđitime Katkıları

#### Uzmanlık Alanları:

- İşitme bozukluklarının tanı ve değerlendirilmesinde kullanılan odyolojik testlerin uygulanması.
- İşitme cihazlarının seçimi, adaptasyonu, programlanması ve takibi süreçlerinde uzman desteđi sağlama.
- Pediatrik, yetişkin ve yaşlı bireylerde işitme değerlendirmesi ve rehabilitasyon süreçlerine katkı.
- İşitme kaybı, tinnitus ve diđer işitsel bozuklukların izlenmesi ve kayıt altına alınması.

- Odyolojik cihaz ve ekipmanların bakım ve kalibrasyonunun gerçekleştirilmesi.

Eđitime Katkıları:

- Öğrencilere anatomi, fizyoloji, psikofizik, odyolojik test yöntemleri ve işitme cihazları alanlarında teorik bilgi kazandırılmaktadır.
- Üniversite laboratuvarları ve işitme merkezlerinde uygulamalı eğitimler ile öğrencilerin teknik yeterlikleri güçlendirilmektedir.
- Eğitim sürecinde hasta güvenliği, etik kurallar, mesleki sorumluluk ve multidisipliner çalışma becerileri ön planda tutulmaktadır.
- Mezunlar, odyoloji klinikleri, hastaneler, rehabilitasyon merkezleri ve özel işitme merkezlerinde görev alarak toplumun işitme sağlığının korunmasına katkıda bulunmaktadır.

Odyometri Programı, işitme ve işitme cihazı alanında nitelikli sağlık teknikerleri yetiştirerek, işitsel sağlık hizmetlerinin etkin ve güvenilir biçimde yürütülmesine katkı sağlamaktadır.

#### 14. Patoloji Laboratuvar Teknikleri Programı Uzmanlık Alanları ve Eğitim Katkıları

Uzmanlık Alanları:

- Doku ve hücre örneklerinin laboratuvar ortamında işlenmesi, incelenmesi ve saklanması.
- Patoloji laboratuvarlarında histoloji, sitoloji ve immünohistokimya uygulamalarında teknik destek sağlama.
- Mikroskopik incelemeler için preparat hazırlama, boyama ve numune yönetimi.
- Laboratuvar cihazlarının kullanımı, kalibrasyonu ve bakım süreçlerinin yürütülmesi.
- Klinik patoloji, adli patoloji ve araştırma projelerinde laboratuvar desteđi sağlama.

Eđitime Katkıları:

- Öğrencilere temel biyoloji, anatomi, fizyoloji, histoloji, mikrobiyoloji ve laboratuvar teknikleri alanlarında teorik bilgi kazandırılmaktadır.
- Üniversite laboratuvarları ve hastane patoloji birimlerinde uygulamalı eğitimlerle öğrencilerin teknik yeterlilikleri geliştirilir.
- Eğitim sürecinde kalite kontrol, hasta ve örnek güvenliği, etik ilkeler ve profesyonel sorumluluk ön planda tutulmaktadır.
- Mezunlar, hastanelerin patoloji laboratuvarları, araştırma merkezleri ve klinik laboratuvarlarda görev alarak tanı süreçlerinin doğruluğuna ve hızına katkıda bulunur.

Patoloji Laboratuvar Teknikleri Programı, klinik ve araştırma ortamlarında nitelikli ara insan gücü yetiştirerek sağlık hizmetlerinin tanı ve izleme süreçlerine doğrudan katkı sağlamaktadır.

#### 15. Radyoterapi Teknikerliği Programı Uzmanlık Alanları ve Eğitime Katkıları

Uzmanlık Alanları:

- Kanser ve bazı kronik hastalıkların tedavisinde radyoterapi cihazlarının kullanımı.
- Radyoterapi planlama süreçlerinde hekim ve fizikçi gözetiminde teknik destek sağlama.
- Hastaların tedavi öncesi hazırlıkları, pozisyonlama, radyasyon dozunun uygulanması ve tedavi sürecinin izlenmesi.
- Radyoterapi cihazlarının çalıştırılması, bakımı, kalibrasyonu ve güvenli kullanımının sağlanması.
- Radyasyon güvenliği ve hastaların korunması ile ilgili protokollerin uygulanması.

Eğitime Katkıları:

- Öğrencilere anatomi, fizyoloji, patoloji, onkoloji, radyasyon fiziği ve radyasyon güvenliği konularında teorik bilgi kazandırılmaktadır.
- Üniversite hastanelerinde yapılan staj ve uygulamalar ile öğrenciler, radyoterapi cihazlarını doğru ve güvenli şekilde kullanma, hasta takibi yapma ve tedavi süreçlerini destekleme becerisi kazanır.

- Eğitim sürecinde etik ilkeler, hasta güvenliği, profesyonel sorumluluk ve multidisipliner çalışma becerileri ön planda tutulmaktadır.
- Mezunlar, radyoterapi merkezleri, onkoloji klinikleri ve üniversite hastanelerinde etkin şekilde görev alarak kanser tedavisinin kalitesine katkıda bulunur.

Radyoterapi Teknikerliği Programı, kanser tedavisinde kritik rol oynayan nitelikli sağlık teknikerleri yetiştirerek, tedavi süreçlerinin etkin, güvenli ve doğru biçimde yürütülmesine katkı sağlamaktadır.

## 16. Tıbbi Dokümantasyon ve Sekreterlik Programı Uzmanlık Alanları ve Eğitime Katkıları

### Uzmanlık Alanları:

- Sağlık kurumlarında hasta kayıtlarının, tıbbi belgelerin ve arşivlerin düzenlenmesi ve yönetimi.
- Hasta dosyalarının oluşturulması, güncellenmesi ve elektronik sağlık kayıt sistemlerine entegrasyonu.
- Randevu, hasta kabul, protokol ve sekreterlik işlemlerinin yürütülmesi.
- Sağlık kurumları ve sigorta sistemleri ile ilgili yazışmaların ve raporlamaların hazırlanması.
- Hasta mahremiyeti, veri güvenliği ve yasal mevzuata uygun dokümantasyon süreçlerinin sağlanması.

### Eğitime Katkıları:

- Öğrencilere tıbbi terminoloji, sağlık mevzuatı, elektronik sağlık kayıt sistemleri, iletişim teknikleri ve sekreterlik uygulamaları konularında teorik bilgi kazandırılmaktadır.
- Üniversite hastanelerinde uygulamalı eğitimlerle öğrenciler, gerçek iş ortamında hasta kayıt ve yönetim süreçlerini deneyimlemektedir.
- Eğitim sürecinde etik ilkeler, hasta mahremiyeti ve profesyonel sorumluluk ön planda tutulmaktadır.
- Mezunlar, sağlık kurumlarında etkin, düzenli ve güvenli bir dokümantasyon sistemi oluşturarak kurumun hizmet kalitesine katkı sağlar.

Tıbbi Dokümantasyon ve Sekreterlik Programı, sađlık hizmetlerinin etkin yürütülmesi ve hasta bilgilerinin dođru, güvenli ve mevzuata uygun şekilde yönetilmesine katkıda bulunacak nitelikli teknikerler yetiřtirmektedir.

### 17. Tıbbi Laboratuvar Teknikerliđi Programı Uzmanlık Alanları ve Eđitime Katkıları

Uzmanlık Alanları:

- Klinik laboratuvarlarda hematoloji, biyokimya, mikrobiyoloji, immünoloji ve moleküler biyoloji testlerinin uygulanması.
- Hasta örneklerinin alınması, işlenmesi, analiz edilmesi ve sonuçların dođruluk açısından kontrol edilmesi.
- Laboratuvar cihazlarının kullanımı, bakım ve kalibrasyonu ile kalite kontrol süreçlerine destek sağlama.
- Laboratuvar güvenliđi, hijyen ve biyolojik risklerin yönetimi konularında uygulamalı yetkinlik.
- Arařtırma projeleri ve klinik çalışmalarda laboratuvar desteđi sağlama.

Eđitime Katkıları:

- Öğrencilere temel tıp bilimleri, laboratuvar teknikleri, patoloji, mikrobiyoloji ve kalite yönetimi konularında teorik bilgi kazandırılmaktadır.
- Üniversite laboratuvarları ve hastane laboratuvar birimleri aracılıđıyla uygulamalı eğitimlerle öğrenciler teknik becerilerini geliştirir.
- Eğitim sürecinde hasta ve örnek güvenliđi, etik kurallar ve profesyonel sorumluluk ön planda tutulmaktadır.
- Mezunlar, hastaneler, klinik laboratuvarlar, arařtırma merkezleri ve özel laboratuvarlarda görev alarak sađlık hizmetlerinin kalitesine katkıda bulunur.

Tıbbi Laboratuvar Teknikerliđi Programı, klinik ve arařtırma laboratuvarlarında nitelikli ara insan gücü yetiřtirerek, sađlık hizmetlerinin dođru ve güvenilir şekilde yürütülmesine doğrudan katkı sağlamaktadır.

## 18. Tıbbi Görüntüleme Teknikleri Programı Uzmanlık Alanları ve Eğitime Katkıları

### Uzmanlık Alanları:

- Radyoloji, ultrason, manyetik rezonans (MR), bilgisayarlı tomografi (BT) ve nükleer tıp cihazlarının kullanımı.
- Görüntüleme cihazlarının çalıştırılması, bakım ve kalibrasyonunun sağlanması.
- Hasta hazırlığı, pozisyonlama ve görüntüleme süreçlerinde hekim gözetiminde teknik destek sağlama.
- Görüntülerin kalitesi, doğruluğu ve hasta güvenliği açısından kontrol edilmesi.
- Klinik tanı süreçlerinde görüntüleme verilerinin yönetimi ve arşivlenmesi.

### Eğitime Katkıları:

- Öğrencilere anatomi, fizyoloji, patoloji, radyasyon fiziği, görüntüleme teknikleri ve hasta güvenliği konularında teorik bilgi kazandırılmaktadır.
- Üniversite hastanelerinde uygulamalı stajlar ve simülasyon laboratuvarları ile öğrenciler, cihazları doğru ve güvenli şekilde kullanma becerisi kazanır.
- Eğitim sürecinde etik ilkeler, radyasyon güvenliği, hasta hakları ve profesyonel sorumluluk ön planda tutulmaktadır.
- Mezunlar, hastaneler, görüntüleme merkezleri ve kliniklerde görev alarak tanı süreçlerinin etkin ve güvenilir yürütülmesine katkıda bulunur.

Tıbbi Görüntüleme Teknikleri Programı, modern sağlık hizmetlerinde kritik rol oynayan nitelikli teknikerler yetiştirerek, tanı ve tedavi süreçlerinin doğruluk ve güvenliğine doğrudan katkı sağlamaktadır.

## 19. Yaşlı Bakım Programı Uzmanlık Alanları ve Eğitime Katkıları

### Uzmanlık Alanları:

- Yaşlı bireylerin günlük yaşam aktivitelerinin desteklenmesi ve yaşam kalitesinin artırılması.

- Kronik hastalıkların yönetimi, ilaç takibi ve temel sağlık kontrollerinde hemşire gözetiminde teknik destek sağlama.
- Yaşlı bireylerin psikososyal ve duygusal ihtiyaçlarının gözlemlenmesi ve desteklenmesi.
- Evde bakım, huzurevi ve sağlık kuruluşlarında yaşlı bakım hizmetlerinin yürütülmesi.
- Yaşlı bireylerde düşme, yaralanma ve enfeksiyon risklerini önleyici uygulamaların planlanması ve uygulanması.

#### Eğitime Katkıları:

- Öğrencilere yaşlı fizyolojisi, gerontoloji, yaşlı bakım teknikleri, hasta hakları ve etik konularında teorik bilgi kazandırılmaktadır.
- Uygulamalı staj ve laboratuvar çalışmaları ile öğrenciler, yaşlı bakım süreçlerinde profesyonel beceriler edinir.
- Eğitim sürecinde etik ilkeler, hasta güvenliği, empati ve multidisipliner çalışma becerileri ön planda tutulmaktadır.
- Mezunlar, hastaneler, huzurevleri, evde bakım hizmetleri ve sosyal hizmet kurumlarında etkin şekilde görev alarak yaşlı bireylerin sağlığını ve yaşam kalitesini artırmaktadır.

Yaşlı Bakım Programı, yaşlı bakım hizmetlerinde nitelikli ve donanımlı sağlık teknikerleri yetiştirerek, toplumda yaşlı bireylerin sağlık ve bakım hizmetlerinin etkin ve güvenli şekilde yürütülmesine katkı sağlamaktadır.

Sağlık Hizmetleri Meslek Yüksekokulu'nun güçlü laboratuvar altyapısı, klinik uygulama merkezleri ve üniversite hastanesi imkanlarıyla desteklenmektedir. Sonuç olarak, Yakın Doğu Üniversitesi Sağlık Hizmetleri Meslek Yüksekokulu, geniş program yelpazesi ile hem Kuzey Kıbrıs Türk Cumhuriyeti'nin hem de bölgesel sağlık sistemlerinin ihtiyaç duyduğu ara insan gücünü yetiştiren güçlü bir akademik yapıya sahiptir. SHMYO'nun çok boyutlu eğitim yaklaşımı, öğrencilerin hem mesleki yeterlilik hem de yaşam boyu öğrenme becerileri kazanmasını desteklemektedir.

## **B) Akademik Personel Dağılımı ve Kadro Gücü**

Yakın Doğu Üniversitesi Sağlık Hizmetleri Meslek Yüksekokulu hem Türkçe hem de İngilizce dilinde eğitim verilen bölümlerinde/programlarında, alanlarında uzman ve deneyimli akademik kadrosuyla dikkat çekmektedir. 2025–2026 akademik yılı itibarıyla fakülte bünyesinde 4 profesör, 2 doçent, 7 yardımcı doçent doktor, 2 doktor, 1 öğretim görevlisi ve 9 araştırma görevlisi olmak üzere toplam 37 akademik personel görev yapmaktadır. Akademik kadro, önlisans düzeyinde eğitim vermekte; araştırmacı kimlikleriyle bilimsel çalışmalara katkı sunmaktadır. Ayrıca, mesleki gelişimlerini desteklemek amacıyla çeşitli eğitim ve gelişim programlarına katılmakta; ulusal ve uluslararası derneklerde ve projelerde aktif rol alarak hem bireysel akademik kariyerlerini geliştirmekte hem de kurumun uluslararası düzeyde tanınırlığını artırılmasına destek sağlamaktadır.

## **C) Akademik Gelişim ve Kalite Politikası**

Yüksekokul, alanında yetkin ve deneyimli akademik kadrosuyla eğitim-öğretim, araştırma ve toplumsal hizmetler alanında kaliteyi öncelikli hedef olarak belirlemektedir. Akademik personel, önlisans düzeyindeki eğitim programlarının yanı sıra lisans ve sertifika programlarında eğitim vermekte, sağlık hizmetleri alanında bilimsel bilgi üretimi ve uygulamalı araştırma projelerine katkı sunmaktadır. Fakülte, akademik kadronun mesleki gelişimini desteklemek amacıyla;

- Ulusal ve uluslararası bilimsel kongreler, sempozyumlar ve workshoplara katılımın teşvik edilmesi,
- Alanla ilgili araştırma projeleri ve bilimsel yayın faaliyetlerinin yürütülmesi,
- Ulusal ve uluslararası işbirlikleri ile akademik değişim programlarına katılım,

gibi uygulamaları sistematik olarak sürdürmektedir.

Yüksekokulun akademik gelişim stratejisi, öğretim üyelerinin bireysel yetkinliklerini artırırken, aynı zamanda kurumun ulusal ve uluslararası düzeyde tanınırlığını

güçlendirmektedir. Bu kapsamda, kalite politikası; eğitim-öğretim süreçlerinin sürekli izlenmesi ve iyileştirilmesi, araştırma ve geliştirme faaliyetlerinin desteklenmesi ve sağlık hizmetleri eğitiminde en güncel ve bilimsel standartların uygulanmasını hedeflemektedir.

## **1.7. Fakülte Bünyesindeki Programlar**

Yakın Doğu Üniversitesi Sağlık Hizmetleri Meslek Yüksekokulu, sağlık hizmetleri alanında eğitim ve mesleki beceri kazandırmayı amaçlayan çeşitli akademik programlar sunmaktadır. Fakülte, önlisans düzeyindeki programlar aracılığıyla öğrencilerin sağlık hizmetleri alanında uzmanlaşmalarına ve mesleki yeterliliklerini geliştirmelerine olanak sağlamaktadır. Tüm programlar, öğrencilerin teori ve uygulamayı bütünleştiren bir eğitim sürecinden geçmelerini, aynı zamanda araştırma ve kalite odaklı bir yaklaşım geliştirmelerini hedeflemektedir. Yüksekokul bünyesinde yer alan önlisans düzeyinde eğitim veren bölüm ve programları aşağıda listelenmiştir:

### **1. Dişçilik Hizmetleri Bölümü**

- Ağız ve Diş Sağlığı Destek Personeli
- Oral and Dental Health Support

### **2. Tıbbi Hizmetler ve Teknikler Bölümü**

- Ameliyathane Hizmetleri
- Anestezi Teknikerliği
- Diyaliz Teknikerliği
- Elektronörofizyoloji
- First and Emergency Aid
- İlk ve Acil Yardım
- Patoloji Teknikerliği
- Radyoterapi Teknikerliği
- Tıbbi Görüntüleme Teknikleri
- Tıbbi Laboratuvar Teknikerliği

### 3. Terapi ve Rehabilitasyon Bölümü

- Fizyoterapi Teknikerliği
- Odyometri
- Çocuk Gelişimi

### 4. Sağlık ve Destek Hizmetleri Bölümü

- Eczane Hizmetleri
- Tıbbi Dokümantasyon ve Sekreterlik
- İş Sağlığı ve İş Güvenliği
- Biyomedikal Cihaz Teknolojisi
- Laborant ve Veteriner Sağlık
- Yaşlı Bakım

Her program, öğrencilere çağın gerektirdiği mesleki yeterlikleri kazandırmayı, uygulamalı eğitim ve araştırma odaklı çalışmalarla sağlık sektörüne nitelikli ve etik değerlere bağlı insan kaynağı sağlamayı hedeflemektedir.

## 2. PROGRAMIN GENEL BİLGİLERİ

### 2.1. Programın Kısa Tarihçesi ve Gelişimi

Sağlık Hizmetleri Meslek Yüksekokulu Elektronörofizyoloji Programı, sinir sistemi hastalıklarının tanı ve tedavi süreçlerinde görev alacak nitelikli ara eleman ihtiyacını karşılamak ve nörofizyolojik değerlendirme hizmetlerinin etkin biçimde yürütülmesine katkı sağlamak amacıyla, Yakın Doğu Üniversitesi bünyesinde Yükseköğretim Kurulu'nun (YÖK) 03/05/2015 tarihli onayı ile kurulmuştur. Programın kuruluş süreci, ülkemizde ve bölgemizde artan nörolojik hastalık prevalansı ile bu alanda görev yapacak donanımlı teknik personel ihtiyacının belirlenmesi doğrultusunda şekillenmiştir.

Kuruluşunu takiben gerekli akademik kadro ve teknik altyapı hazırlıkları tamamlanmış; ilgili mevzuat çerçevesinde öğrenci kabulüne başlanmıştır. Bu gelişmeyle birlikte program, modern tanı ve izlem süreçlerinin önemli bir unsuru olan elektronörofizyoloji teknikerlerini yetiştirme misyonunu üstlenmiş ve eğitim-öğretim faaliyetlerine resmen başlamıştır.

Elektronörofizyoloji Programında verilen eğitim; öğrencilerin elektroensefalografi (EEG), elektromiyografi (EMG), uyku testleri ve diğer nörofizyolojik ölçüm tekniklerine ilişkin teorik bilgi ve uygulamalı becerileri kazanmasını, hasta güvenliği ve etik ilkelere titizlikle uymasını, gelişen tıbbi teknolojiye uyum sağlayabilmesini ve mesleki sorumluluk bilinciyle hareket etmesini hedeflemektedir. Eğitim süreci; güncel nörofizyolojik cihazların etkin kullanımı, veri analiz becerisi, ekip çalışmasına uyum ve yaşam boyu öğrenme kültürünün kazandırılması temelinde yapılandırılmıştır.

Program mezunları; kamu ve özel sağlık kuruluşlarının nöroloji kliniklerinde, uyku laboratuvarlarında ve ilgili tanı birimlerinde görev alabilecek; multidisipliner sağlık ekiplerinin etkin bir üyesi olarak çalışabilecek ve gerektiğinde ileri eğitim olanaklarıyla mesleki gelişimini sürdürebilecek donanıma sahip bireyler olarak yetiştirilmektedir. Bu doğrultuda program, yalnızca bölgesel değil, ulusal sağlık sistemine de nitelikli insan kaynağı kazandırmayı amaçlamaktadır.

## **2.2. Programın Eğitim Türü**

Sağlık Hizmetleri Meslek Yüksekokulu Elektronörofizyoloji Programı'nda örgün eğitim verilmektedir. Eğitim süreci, yüz yüze ve uygulamalı yöntemler ağırlıklı olmak üzere, gerektiğinde çevrimiçi destekli hibrit model çerçevesinde yürütülmektedir. Dersler, ameliyathane hizmetlerine ilişkin teorik bilgi aktarımının yanı sıra modern uygulama laboratuvarları ve ilgili hastane/sağlık kurumlarında gerçekleştirilen klinik uygulamalarla desteklenmektedir. Bu sayede öğrenciler, cerrahi süreçlere yönelik mesleki bilgi ve becerileri bütüncül bir yaklaşımla kazanma imkânı elde etmektedir.

### 2.3. Programın Öğrenim Düzeyi

Yakın Doğu Üniversitesi Sağlık Hizmetleri Meslek Yüksekokulu Elektronörofizyoloji Programı, ön lisans düzeyinde eğitim veren, iki yıllık (dört yarıylı) bir yükseköğretim programıdır. Program, Avrupa Kredi Transfer Sistemi (AKTS) esaslarına göre toplam 120 AKTS kredi yükünü kapsayacak şekilde yapılandırılmıştır.

Program, Türkiye Yükseköğretim Yeterlilikler Çerçevesi (TYYÇ) ve Avrupa Yükseköğretim Alanı Yeterlilikler Çerçevesi (QF-EHEA) ile uyumlu olup, 5. Düzey (Ön Lisans) yeterliliklerine karşılık gelmektedir. Bu düzey, mesleki alanlarda temel bilgi, beceri ve yetkinliklerin kazandırılması; bireylerin bağımsız çalışabilme, sorumluluk üstlenebilme ve mesleki gelişimini sürdürebilme yeterliklerinin oluşturulmasını hedefler.

Mezuniyet koşulları; programda yer alan tüm derslerin başarıyla tamamlanması, öngörülen uygulamalı eğitim ve stajların eksiksiz yerine getirilmesi, asgari genel akademik not ortalamasının sağlanması ve 120 AKTS kredi yükünün tamamlanması ile belirlenmiştir.

#### \*TYYÇ 5. Düzey (Ön Lisans) Yeterlilikleri

##### Bilgi

- Alanına ilişkin temel düzeyde kuramsal ve uygulamalı bilgilere sahiptir.
- Alanındaki güncel bilgileri ve uygulamaları takip edebilir, yorumlayabilir.

##### Beceri

- Alanına ilişkin edindiği temel düzeydeki bilgi ve becerileri kullanarak verileri değerlendirir, sorunları tanımlar ve çözüm yollarını uygular.
- Mesleki uygulamalarda gerekli araç, gereç ve teknikleri etkin biçimde kullanır.

##### Yetkinlik

- Bağımsız Çalışabilme ve Sorumluluk Alabilme Yetkinliği: Alanına ilişkin uygulamalarda sorumluluk üstlenir, gerektiğinde ekip içinde bağımsız çalışabilir.
- Öğrenme Yetkinliği: Yaşam boyu öğrenme bilinci ile mesleki gelişimini sürdürür.

- İletişim ve Sosyal Yetkinlik: Meslek alanında etkili iletişim kurar, ekip çalışmasına uyum sağlar, gerektiğinde farklı disiplinlerle iş birliği yapar.
- Alana Özgü Yetkinlik: Mesleki etik ilkelere bağlı olarak hasta güvenliğini ve hizmet kalitesini ön planda tutar, mesleki mevzuata ve standartlara uygun hareket eder.

Öğrenme Yetkinliği: Kendi öğrenmesini yönlendirir; mesleki gelişimini sürdürür

İletişim ve Sosyal Yetkinlik: Ekip çalışması yapabilir, meslektaşları ve hasta yakınlarıyla etkili iletişim kurabilir.

Alana Özgü Yetkinlik: Mesleki etik ilkelerine uygun davranır, hasta güvenliği ve kalite standartlarına uyar.

## **2.4. Programın Eğitim Dili**

Elektronörofizyoloji bölümünün eğitim dili Türkçe'dir.

## **2.5. Programın Öğrenim Süresi**

Elektronörofizyoloji programının öğrenim süresi 2 yıl (4 yarıyıl)'dır. Bölümün her 1 (bir) yılı Güz ve Bahar olmak üzere 2 dönemden oluşur ve her dönem 14 hafta olmak üzere toplam 28 haftadan oluşmaktadır.

## **2.6. Programın Organizasyon Şeması**

Bölümde tam zamanlı alan hocası bulunmamaktadır.

## **2.7. Programın Sorumlusu**

Öğr.Gör. Diba SAFARZADEH

Elektronörofizyoloji Program Başkanı

Diba.safarzadeh@neu.edu.tr

## **2.8. Programın Yönetim ve Akademik Kadrosu**

Sağlık Hizmetleri Meslek Yüksekokulu bünyesinde yer alan Elektronörofizyoloji Programı, sinir sistemi hastalıklarının tanı ve takibinde kullanılan nörofizyolojik ölçüm tekniklerini uygulayabilecek, alanında yetkin ve etik değerlere sahip sağlık teknikerleri yetiştirmeyi amaçlamaktadır. Program kapsamında öğrenciler; elektroensefalografi (EEG), elektromiyografi (EMG), polisomnografi (PSG) ve uyarılmış potansiyel (EP) gibi temel nörofizyolojik testlerin teorik ve uygulamalı eğitimini almaktadır. Eğitim sürecinde, modern laboratuvar olanakları ve klinik uygulama iş birlikleriyle öğrencilerin mesleki becerilerinin geliştirilmesi hedeflenmektedir.

### 3. PROGRAMIN MİSYONU VE VİZYONU

#### 3.1. Misyon

Elektronörofizyoloji alanında nitelikli sağlık teknikerleri yetiştirerek; sinir sistemi hastalıklarının tanı ve tedavi süreçlerinde kullanılan elektrodiagnostik yöntemleri uygulayabilen, mesleki etik ilkelere bağlı, hasta güvenliğini ön planda tutan ve multidisipliner sağlık ekibi içerisinde etkin görev alabilen mezunlar kazandırmak.

#### 3.2. Vizyon

Ulusal ve uluslararası düzeyde tanınan, bilimsel ve teknolojik gelişmeleri mesleki pratiğe aktarabilen, sağlık hizmetlerinde kaliteyi ve verimliliği artıran, elektronörofizyoloji alanında öncü ve tercih edilen bir eğitim programı olmak.

### 4. PROGRAMIN TEMEL DEĞERLERİ

- Hasta Haklarına ve Etik İlkelerine Bağlılık: Ameliyathane uygulamalarında hastaların mahremiyetine ve haklarına saygı gösterilmesi; mesleki etik standartların titizlikle uygulanması önceliklidir.
- Bilimsel Düşünce ve Araştırma Odaklılık: Program, kanıta dayalı tıp prensiplerine uygun olarak, anestezi alanında bilimsel araştırma yapmayı ve yenilikçi bilgi üretimini teşvik eder.
- Mesleki Sorumluluk ve Güvenilirlik: Hasta güvenliği ve bakım kalitesini en üst düzeye çıkararak, sağlık hizmetlerinde etik ve profesyonel sorumluluk bilinciyle hareket edilir.
- Yaşam Boyu Öğrenme ve Kendini Geliştirme: Sürekli değişen sağlık teknolojileri ve klinik bilgi doğrultusunda bireylerin kendini geliştirmesi desteklenir.
- Disiplinlerarası İş Birliği ve Etkili İletişim: Farklı sağlık profesyonelleriyle etkili iletişim ve iş birliği kurarak bütüncül hasta bakımına katkı sağlanır.

- Toplumsal Duyarlılık ve İnsan Odaklı Yaklaşım: Sağlık hizmetlerinde toplumun değişen ihtiyaçlarına duyarlı, adil ve saygılı yaklaşımlar esas alınır.
- Eleştirel Düşünce ve Problem Çözme Yetkinliği: Klinik uygulamalarda karşılaşılan zorluklara analitik ve yaratıcı çözümler geliştirilir.
- Profesyonel Etik ve Gizlilik: Mesleki uygulamalarda etik davranış standartları gözetilir ve hasta bilgilerinin gizliliği korunur.
- Kalite ve Süreç Yönetimi Bilinci: Sağlık hizmetlerinde kalite yönetimi ve sürekli iyileştirme süreçlerine aktif katılım sağlanır.
- Kültürel Farkındalık ve Çok Disiplinli Perspektif: Farklı kültürlerden gelen bireylerin sağlık ihtiyaçlarına duyarlı yaklaşılır ve multidisipliner çalışmalara uyum sağlanır.
- Sosyal Sorumluluk ve Toplum Sağlığına Katkı: Program mezunları, toplum sağlığını iyileştirmeye yönelik sosyal projelerde etkin rol alır.
- Empati ve İnsan İlişkileri: Hastalar ve sağlık çalışanları arasında empati temelli, saygılı ve etkili iletişim geliştirilir.
- Profesyonel Gelişim ve Liderlik: Mesleki bilgi ve becerilerin artırılması desteklenir; gerektiğinde liderlik ve rehberlik yapabilme kapasitesi geliştirilir.
- Çevresel Sürdürülebilirlik: Sağlık uygulamalarında çevresel etkiler dikkate alınarak, sürdürülebilir ve çevre dostu uygulamalar teşvik edilir.

## **5. PROGRAMIN FAALİYET ALANLARI**

### **5.1. Eğitim-Öğretim Faaliyetleri Alanı**

Elektronörofizyoloji Programı, öğrencilerin elektrodiagnostik testleri (EEG, EMG, PSG vb.) uygulayabilecek, nörolojik tanı ve tedavi süreçlerinde hekime yardımcı olabilecek, etik değerlere bağlı ve hasta güvenliğini ön planda tutan sağlık profesyonelleri olarak yetişmelerini amaçlamaktadır. Program, güncel bilimsel ve teknolojik gelişmeler doğrultusunda hazırlanmış teorik ve uygulamalı derslerden oluşmaktadır. Eğitim sürecinde öğrenci merkezli öğrenme yaklaşımları, simülasyon destekli eğitim, laboratuvar uygulamaları ve vaka analizleri gibi aktif öğrenme yöntemleri kullanılmaktadır. Öğrencilerin akademik ve mesleki gelişimleri, bireysel rehberlik ve

danışmanlık hizmetleri ile desteklenmekte; öğrenme çıktıları ise uygulama performansı, vaka değerlendirmeleri, öz ve akran değerlendirmeleri gibi çeşitli ölçme yöntemleriyle değerlendirilmektedir.

## **5.2. Araştırma ve Geliştirme Faaliyetleri Alanı**

Elektronörofizyoloji Programı, nörolojik hastalıkların tanısında kullanılan elektrodiagnostik yöntemler (EEG, EMG, PSG vb.), hasta güvenliği, biyomedikal cihaz kullanımı ve veri analizi gibi alanlarda araştırma ve geliştirme faaliyetlerini desteklemektedir. Öğretim elemanları ve öğrenciler, sinir sistemi fonksiyonlarının ölçülmesine yönelik yeni yaklaşımlar, cihaz teknolojilerinin geliştirilmesi ve klinik uygulamaların etkinliğine dair bilimsel çalışmalara katılmakta; mesleki bilgi üretimine katkı sağlamaktadır. Ayrıca, program kapsamında geliştirilen projeler ve iş birlikleri aracılığıyla, hem uygulamalı eğitimin niteliği artırılmakta hem de nörofizyolojik tanı ve tedavi süreçlerinde sağlık hizmetlerinin kalitesine yönelik çözümler üretilmektedir.

## **5.3. Mesleki Gelişim ve Sürekli Eğitim Faaliyetleri Alanı**

Program, elektronörofizyoloji teknikerlerinin mesleki yeterliliklerini artırmak amacıyla sürekli eğitim faaliyetlerine önem vermektedir. Bu kapsamda; EEG, EMG, PSG gibi elektrodiagnostik yöntemler, biyomedikal cihaz güvenliği, hasta güvenliği, etik ilkeler ve veri analizi konularında seminer, hizmet içi eğitim ve sertifika programları düzenlenmektedir. Öğrencilerin ve mezunların mesleki gelişimleri; bilimsel yayınlar, kongre ve sempozyum katılımları ile deneyimli nörofizyoloji uzmanları ve teknikerleriyle yapılan bilgi paylaşımlarıyla desteklenmektedir. Ayrıca, sağlık teknolojilerindeki güncel gelişmelere ve klinik uygulamalara adaptasyonu sağlamak için modern eğitim materyalleri kullanılmakta ve sürekli değerlendirme süreçleri yürütülmektedir.

## **5.4. Toplumsal Katkı ve Hizmet Faaliyetleri Alanı**

Elektronörofizyoloji Programı, toplum sağlığına katkı sağlama bilinciyle çeşitli sosyal sorumluluk projeleri yürütmektedir. Bu kapsamda; nörolojik hastalıklar ve epilepsi, uyku bozuklukları, sinir sistemi sağlığı gibi konularda farkındalık artırıcı bilgilendirme

etkinlikleri, toplum temelli tarama ve danışmanlık faaliyetleri ile erken tanı bilincinin geliştirilmesi hedeflenmektedir. Öğrenciler, gönüllü sağlık taramaları, seminerler ve bilgilendirme çalışmalarına katılarak hem topluma hizmet anlayışlarını geliştirmekte hem de mesleki sorumluluk bilinci kazanmaktadır. Bu faaliyetler aracılığıyla bireylerin yaşam kalitesinin artırılması ve toplumda nörofizyolojik sağlık farkındalığının güçlendirilmesi amaçlanmaktadır.

## **6. PROGRAMIN AMAÇLARI VE HEDEFLERİ**

### **6.1. Programın Amaç ve Hedefleri**

#### **A) Amaç**

Yakın Doğu Üniversitesi Sağlık Hizmetleri Meslek Yüksekokulu Elektronörofizyoloji Programının amacı; öğrencileri, sinir sistemi hastalıklarının tanı ve değerlendirilmesinde kullanılan nörofizyolojik test ve kayıt yöntemlerini uygulayabilen, çağın gerektirdiği bilgi, beceri ve etik değerlere sahip yetkin elektronörofizyoloji teknikerleri olarak yetiştirmektir.

Bu doğrultuda program;

- Sinir sistemi anatomisi, fizyolojisi ve patofizyolojisine ilişkin temel ve klinik bilgi kazandırmak,
- EEG (Elektroensefalografi), EMG (Elektromiyografi), PSG (Polisomnografi) ve uyarılmış potansiyeller gibi nörofizyolojik tanı yöntemlerinde teknik beceri geliştirmek,
- Tanı sürecinde hasta güvenliği, cihaz kalibrasyonu ve kayıt kalitesini ön planda tutan uygulama yetkinliği kazandırmak,
- Mesleki etik, hasta hakları, gizlilik ve profesyonellik bilincini geliştirmek,
- Güncel teknolojik gelişmeleri takip edebilen ve sürekli mesleki gelişime açık bireyler yetiştirmek,

- Toplum sađlıđının korunmasına ve nörolojik hastalıkların erken tanısına katkı sađlayacak sorumluluk ve farkındalık düzeyi oluşturmak amacıyla yapılandırılmaktadır.

Programın amaçları; eğitim-öđretim, araştırma ve topluma hizmet alanlarında kaliteyi artırmayı hedeflemekte olup, evrensel akademik deđerler ve etik ilkeler dođrultusunda düzenlenmiştir.

## **B) Hedefler**

Sađlık sektörünün ihtiyaç duyduđu bilgi, teknik beceri ve mesleki yetkinliklere sahip elektronörofizyoloji teknikerleri yetiřtirmek; öđrenci merkezli ve uygulama temelli eğitim-öđretim faaliyetlerini sürdürmek; teorik bilgiyi klinik uygulamalarla bütünleřtirmek temel hedefler arasındadır.

Program ayrıca;

- Nöroloji klinikleri ve uyku laboratuvarları ile iş birliklerini güçlendirmeyi,
- Tanı süreçlerinde ekip çalışmasına uyumlu, sorumluluk sahibi sađlık personeli yetiřtirmeyi,
- Bilimsel ve teknolojik gelişmeleri takip eden, yaşam boyu öğrenme bilincine sahip mezunlar kazandırmayı,
- Eğitim-öđretim, araştırma-geliřtirme ve toplumsal katkı alanlarında sürekli iyileşmeyi sađlamayı hedeflemektedir.

Program; hasta güvenliđi, kalite standartları, etik ilkeler ve ekip çalışması anlayışı dođrultusunda çağdaş sađlık hizmetlerine katkı sađlayabilecek nitelikli elektronörofizyoloji teknikeri yetiřtirmeyi hedeflemektedir.

## **A) Eğitim Alanını Kapsayan Amaç ve Hedefler**

**Amaç 1:**Elektronörofizyoloji teknikeri adaylarının mesleki bilgi, beceri ve yetkinliklerini nörofizyolojik tanı ve deđerlendirme süreçleri dođrultusunda çağın gereksinimlerine uygun olarak geliřtirmek.

**Hedef 1.1:** Öğrencilerin EEG, EMG, PSG ve uyarılmış potansiyeller gibi nörofizyolojik testlerin uygulanmasına ilişkin temel ve ileri düzey klinik beceriler kazanmalarını sağlamak.

**Hedef 1.2:** Nörofizyolojik kayıt sistemleri, elektrot uygulamaları ve ilgili tıbbi cihazları etkin, güvenli ve doğru biçimde kullanabilme becerisi kazandırmak.

**Hedef 1.3:** Nörofizyoloji laboratuvarında hasta güvenliği, enfeksiyon kontrolü, biyogüvenlik ve hijyen standartları konusunda bilinç düzeyini artırmak ve bu ilkelerin etkin şekilde uygulanmasını sağlamak.

**Amaç 2:** Öğrencilerin eleştirel düşünme, problem çözme ve iletişim becerilerini nörofizyolojik tanı süreçleri bağlamında geliştirmek.

**Hedef 2.1:** Nörofizyolojik kayıt sırasında karşılaşılan teknik ve klinik sorunları analiz edebilme ve uygun çözüm önerileri geliştirme yetkinliğini artırmak.

**Hedef 2.2:** Nöroloji uzmanları, teknisyenler ve diğer sağlık personeli ile etkili iletişim kurma ve multidisipliner ekip çalışmasına uyum sağlama becerilerini kazandırmak.

**Hedef 2.3:** Mesleki etik, hasta hakları, veri gizliliği ve hasta güvenliği konularında bilinç düzeyini artırmak.

**Amaç 3:** Sürekli gelişen sağlık teknolojileri doğrultusunda eğitim kalitesini artırmak ve program içeriğini güncel tutmak.

**Hedef 3.1:** Elektronörofizyoloji alanındaki bilimsel ve teknolojik gelişmeler doğrultusunda ders içeriklerini düzenli olarak güncellemek.

**Hedef 3.2:** Eğitim sürecinde teori ve uygulamayı dengeli biçimde bütünleştiren, laboratuvar temelli ve öğrenci merkezli öğretim yöntemlerini kullanmak.

**Hedef 3.3:** Performansa dayalı ölçme ve değerlendirme yöntemleriyle öğrenme çıktılarını izlemek ve geliştirmek.

**Amaç 4:**Öğrencilerin mesleki gelişimlerini desteklemek ve yaşam boyu öğrenme bilinci kazandırmak.

**Hedef 4.1:** Öğrencilerin bilimsel literatürü takip etme ve temel araştırma yapma alışkanlığı kazanmalarını sağlamak.

**Hedef 4.2:** Sürekli eğitim, sertifika programları ve mesleki gelişim faaliyetlerine katılımı teşvik etmek.

**Hedef 4.3:** Nörofizyolojik tanı yöntemlerindeki yeniliklere ve gelişen sağlık teknolojilerine uyum sağlayabilme becerilerini geliştirmek.

**Amaç 5:**Topluma ve sağlık sektörüne kaliteli, etik değerlere bağlı elektronörofizyoloji teknikerleri kazandırmak.

**Hedef 5.1:** Öğrencilerin hasta hakları, mesleki etik ve sağlık hukuku konularında bilinçlenmelerini sağlamak.

**Hedef 5.2:** İletişim ve iş birliği becerileri güçlü, sorumluluk sahibi mezunlar yetiştirmek.

**Hedef 5.3:** Nörolojik hastalıkların erken tanı ve takibinde hasta güvenliğini ön planda tutan uygulamaları benimsemek ve sürdürmek.

## **B) Araştırma Alanını Kapsayan Amaç ve Hedefler**

**Amaç 1:**Elektronörofizyoloji teknikeri adaylarının bilimsel araştırma yöntem ve tekniklerine hâkim olmalarını sağlamak.

**Hedef 1.1:** Sağlık alanında temel araştırma yöntemleri, veri toplama ve analiz teknikleri hakkında teorik bilgi kazandırmak.

**Hedef 1.2:** Akademik yazım kurallarına uygun araştırma raporu ve bilimsel makale hazırlama becerilerini geliştirmek.

**Hedef 1.3:** Seminer, poster ve sözlü sunum teknikleri konusunda deneyim kazandırmak.

**Amaç 2:** Elektronörofizyoloji alanında yürütülen bilimsel çalışmalarla alana özgü bilgi birikimine katkı sağlamak.

**Hedef 2.1:** EEG, EMG, uyku bozuklukları ve nöromusküler hastalıklar gibi konularda araştırma yapılmasını teşvik etmek.

**Hedef 2.2:** Proje geliştirme, klinik gözlem ve laboratuvar uygulamaları yoluyla uygulamalı araştırma deneyimi kazandırmak.

**Hedef 2.3:** Araştırma sonuçlarının sağlık sektöründe uygulanabilirliğini değerlendirmek amacıyla multidisipliner bilimsel etkinliklere katılımı desteklemek.

**Amaç 3**Araştırma odaklı düşünme ve eleştirel analiz yapabilme yetkinliğini geliştirmek.

**Hedef 3.1:** Bilimsel literatürü eleştirel biçimde okuyabilme ve yorumlayabilme becerisi kazandırmak.

**Hedef 3.2:** Araştırma bulgularına dayalı olarak mesleki uygulamalarda iyileştirme ve yenilik önerileri geliştirebilme yeteneği kazandırmak.

**Hedef 3.3:** Araştırma etiği, veri güvenliği ve hasta gizliliği ilkelerine uygun bilimsel çalışma yürütme bilincini artırmak.

### **C) Topluma ve Eğitim Hizmetlerine Katkısı Kapsayan Amaç ve Hedefler**

**Amaç 1:**Toplumun nörolojik sağlık hizmetleri ihtiyaçlarına cevap verebilecek, etik ve profesyonel sorumluluk bilincine sahip elektronörofizyoloji teknikerleri yetiştirmek.

**Hedef 1.1:** Hasta güvenliği, hasta hakları ve mesleki etik ilkelerine uygun davranış geliştirilmesini sağlamak.

**Hedef 1.2:** Nörolojik hastalıklar ve uyku sağlığı konusunda toplumsal farkındalık oluşturan eğitim ve bilinçlendirme faaliyetlerini desteklemek.

**Hedef 1.3:** Multidisipliner sağlık ekipleri ile etkili iş birliği yapabilme becerisi kazandırmak.

**Amaç 2:**Elektronörofizyoloji alanında toplumsal sağlık hizmetlerine katkı sağlayan, yenilikçi ve sürekli gelişimi benimseyen profesyoneller yetiştirmek.

**Hedef 2.1:** Güncel teknolojik gelişmeler ve klinik uygulamalar hakkında bilgi sahibi olunmasını sağlamak.

**Hedef 2.2:** Toplum sağlığını destekleyici sosyal sorumluluk projelerinde aktif rol alabilecek bireyler yetiştirmek.

**Hedef 2.3:** Nörolojik tanı süreçlerinde kalite ve güvenliği artırmaya yönelik sürdürülebilir hizmet anlayışını benimsetmek.

**Amaç 3:**Yaşam boyu öğrenme yaklaşımını benimseyen ve mesleki gelişime açık mezunlar yetiştirmek.

**Hedef 3.1:** Ulusal ve uluslararası mesleki gelişim programlarına katılımı teşvik etmek.

**Hedef 3.2:** Bilimsel toplantı, kongre ve seminerlere aktif katılımı desteklemek.

**Hedef 3.3:** Hasta ve hasta yakınlarının bilgilendirilmesine yönelik etkili iletişim becerileri kazandırmak.

## 7. PROGRAM YETERLİLİKLERİ

### 7.1. Program Yeterlilikleri

- Bilgi – Kuramsal ve Olgusal Öğrenme Çıktıları

PY1. Elektronörofizyoloji alanıyla ilgili kavramlar arası ilişkileri kurar.

PY2. Sinir sistemi, nörofizyolojik testler, cihaz kullanımı ve hasta güvenliği konularında bilgi sahibidir.

PY3. Alanıyla ilgili ortaya çıkan problemleri bilimsel yöntemlerle çözer.

- Beceriler – Bilişsel ve Uygulamalı Öğrenme Çıktıları

PY4. Nörofizyolojik ölçüm ve tanı süreçlerinde hasta ve ekibin ihtiyaçlarına uygun bakım ve uygulama yöntemlerini kullanır.

PY5. Farklı sağlık disiplinlerinden edindiği bilgi ve becerileri elektrodiagnostik uygulamalarda etkili bir şekilde kullanır.

PY6. Yaratıcılık, eleştirel düşünme ve problem çözme becerilerini klinik ve laboratuvar sürece entegre eder.

PY7. Elektronörofizyolojik cihaz ve teknolojileri hasta güvenliği ve mesleki ilkeler doğrultusunda uygular.

PY8. Ölçme, değerlendirme ve kayıt yöntemlerini kullanarak nörofizyolojik süreçleri izler.

- Yetkinlikler – Bağımsız Çalışabilme ve Sorumluluk Alabilme Öğrenme Çıktıları

PY9. Nörofizyoloji süreçlerine ilişkin bireysel sorumluluk alır.

PY10. Sağlık hizmetlerinde ekip çalışması, iş birliği ve sorumluluk bilinciyle hareket eder.

#### Yetkinlikler – Öğrenme Yetkinliği ve Sürekli Mesleki Gelişim

PY11. Yeni bilgileri araştırır, değerlendirir ve mesleki uygulamalara entegre eder.

PY12. Sağlık alanındaki teknolojik araç ve cihazları bilinçli ve etkili biçimde uygular.

- Yetkinlikler – İletişim ve Sosyal Yetkinlikler

PY13. Farklı kültürel özelliklere sahip bireylere saygı göstererek etkili iletişim kurar.

PY14. Mesleki etik ve sosyal sorumluluk bilinciyle sağlık hizmetleri içinde aktif rol alır.

#### Yetkinlikler – Alana Özgü Yetkinlik Öğrenme Çıktıları

PY15. Hastaların bireysel farklılıklarını dikkate alarak güvenli ve etkili uygulamalar yapar.

## **7.2. Program Yeterliliklerinin TYYÇ Yeterlilikleri ile İlişkisi**

### **A) TYYÇ'nin Yapısı**

Türkiye Yükseköğretim Yeterlilikler Çerçevesi (TYYÇ), eğitim ve öğretim süreçlerinde öğrenme çıktılarının tanımlanması ve sınıflandırılması için dört düzeyden oluşan bir yapıya sahiptir. Bu dört düzey; Önlisans (5. Düzey), Lisans (6. Düzey), Yüksek Lisans (7.

Düzy) ve Doktora (8. Düzy) olarak gruplandırılmaktadır. Düzyelere ilişkin bilgiler aŖađıda sunulmuŖtur.

- Önlisans (5. Düzy): Temel bilgi ve becerilerin kazandırıldıđı düzyedir. İki (2) yıl sürmektedir.
- Lisans (6. Düzy): Daha kapsamlı bilgi ve becerilerin kazandırıldıđı düzyedir. Bu programlar bilgi veya uygulama ađırlıklı olabilmektedir. Dört (4) yıl sürmektedir.
- Yüksek Lisans (7. Düzy): Lisans düzyesine ek olarak daha ileri düzyede bilgi ve becerilerin kazandırıldıđı bir düzyedir. İki (2) yıl sürmektedir.
- Doktora (8. Düzy): Özgün araŖtırmalara dayanan bilgi ve becerilerin geliŖtirildiđi en üst düzyedir. Üç (3) veya dört (4) yıl sürmektedir.

Her düzye, bilgi, beceri ve yetkinlik\* ađısından belirli öđrenme çıktılarını ifade eden seviye tanımlayıcıları ile tanımlanmaktadır. Seviye tanımlayıcılarına ilişkin bilgiler aŖađıda sunulmuŖtur:

\*Bilgi: TYYÇ kapsamında “bilgi”, bir çalıŖma ya da öđrenme alanına ilişkin gerçeklerin, ilkelerin, teorilerin ve uygulamaların anlaşılmasını içeren kuramsal ve/veya olgusal bilgi olarak tanımlanmaktadır.

\*Beceri: TYYÇ kapsamında “beceri”, bir çalıŖma ya da öđrenme alanında edinilen mantıksal, sezgisel ve yaratıcı düşünme yeteneđi ile el becerisini; ayrıca yöntem, etik, araç-gereç kullanmayı gerektiren “bilgiyi kullanma” ve “problem çözye” becerisini ifade etmektedir.

\*Yetkinlik: TYYÇ’de “yetkinlik”, bilgi ve becerilerin bir çalıŖma ya da öđrenme ortamında sorumluluk olarak ve/veya özerk Ŗekilde kullanılmasını; öđrenme gereksinimlerinin belirlenmesini ve karŖılanmasını; ayrıca toplumsal etik sorumlulukların dikkate alınmasını kapsayan bir kavramdır.

## **B) Program Yeterlilikleri ve TYYÇ İliŖkisi**

Öđrenci programı baŖarıyla tamamladıđında:

<b>Ameliyathane Hizmetleri Program Yeterlilikleri</b>	
<b>Bilgi – Kuramsal ve Olgusal Öğrenme Çıktıları</b>	<p>PY1. Elektronörofizyoloji alanıyla ilgili kavramlar arası ilişkileri kurar.</p> <p>PY2. Sinir sistemi, nörofizyolojik testler, cihaz kullanımı ve hasta güvenliği konularında bilgi sahibidir.</p> <p>PY3. Alanıyla ilgili ortaya çıkan problemleri bilimsel yöntemlerle çözer.</p>
<b>Beceriler – Bilişsel ve Uygulamalı Öğrenme Çıktıları</b>	<p>PY4. Nörofizyolojik ölçüm ve tanı süreçlerinde hasta ve ekibin ihtiyaçlarına uygun bakım ve uygulama yöntemlerini kullanır.</p> <p>PY5. Farklı sağlık disiplinlerinden edindiği bilgi ve becerileri elektrodiagnostik uygulamalarda etkili bir şekilde kullanır.</p> <p>PY6. Yaratıcılık, eleştirel düşünme ve problem çözme becerilerini klinik ve laboratuvar sürece entegre eder.</p> <p>PY7. Elektronörofizyolojik cihaz ve teknolojileri hasta güvenliği ve mesleki ilkeler doğrultusunda uygular.</p> <p>PY8. Ölçme, değerlendirme ve kayıt yöntemlerini kullanarak nörofizyolojik süreçleri izler.</p>
<b>Yetkinlikler – Bağımsız Çalışabilme ve Sorumluluk Alabilme Öğrenme Çıktıları</b>	<p>PY9. Nörofizyoloji süreçlerine ilişkin bireysel sorumluluk alır.</p> <p>PY10. Sağlık hizmetlerinde ekip çalışması, iş birliği ve sorumluluk bilinciyle hareket eder.</p>
<b>Yetkinlikler – Öğrenme Yetkinliği ve Öğrenme Çıktıları</b>	<p>PY11. Yeni bilgileri araştırır, değerlendirir ve mesleki uygulamalara entegre eder.</p> <p>PY12. Sağlık alanındaki teknolojik araç ve cihazları bilinçli ve etkili biçimde uygular.</p>
<b>Yetkinlikler – İletişim ve Sosyal Yetkinlik Öğrenme Çıktıları</b>	<p>PY13. Farklı kültürel özelliklere sahip bireylere saygı göstererek etkili iletişim kurar.</p> <p>PY14. Mesleki etik ve sosyal sorumluluk bilinciyle sağlık hizmetleri içinde aktif rol alır.</p>
<b>Yetkinlikler – Alana Özgü Yetkinlik Öğrenme Çıktıları</b>	<p>PY15. Hastaların bireysel farklılıklarını dikkate alarak güvenli ve etkili uygulamalar yapar.</p>

Bu doğrultuda program yeterliliklerinin seviye tanımlayıcıları ile ilişkili matris şu şekildedir:

1. BÖLÜM	2. BÖLÜM														
TÜRKİYE YÜKSEKÖĞRETİM YETERLİLİKLER ÇERÇEVESİ (TYYÇ) 5. Düzey (Önlisans Eğitimi) Temel Alan Yeterlilikleri	YAKIN DOĞU ÜNİVERSİTESİ- Sağlık Hizmetleri Meslek Yüksekokulu- Elektronöfizioloji														
BİLGİ - Kuramsal/ Olgusal	PY1	PY2	PY3	PY4	PY5	PY6	PY7	PY8	PY9	PY10	PY11	PY12	PY13	PY14	PY15
Ortaöğretim düzeyinde kazanılan yeterliliklere dayalı olarak alanındaki güncel b	4	5	4	4	4	4	4	4	1	1	1	2	1	1	2
<b>BECERİLER</b>	PY1	PY2	PY3	PY4	PY5	PY6	PY7	PY8	PY9	PY10	PY11	PY12	PY13	PY14	PY15
Alanında edindiği temel düzeydeki kuramsal ve uygulamalı bilgileri aynı alanda	4	4	5	5	5	5	5	5	4	3	2	1	1	1	1
Alanında edindiği temel düzeydeki bilgi ve becerileri kullanarak, verileri yorumla	2	4	4	4	4	5	3	1	4	2	4	2	2	4	5
<b>YETKİNLİKLER- Bağımsız Çalışabilme ve Sorumluluk Alabilme Yetkinliği</b>	PY1	PY2	PY3	PY4	PY5	PY6	PY7	PY8	PY9	PY10	PY11	PY12	PY13	PY14	PY15
Alanı ile ilgili temel düzeydeki bir çalışmayı bağımsız olarak yürütebilme.	5	1	5	5	1	1	1	1	4	3	3	1	3	3	1
Alanı ile ilgili uygulamalarda karşılaşılan ve öngörülemeyen karmaşık sorunları	5	2	2	1	4	1	4	2	1	5	3	4	3	3	1
Sorumluluğu altında çalışanların bir proje çerçevesinde gelişimlerine yönelik et	5	3	1	5	2	3	1	2	2	4	5	3	1	4	5
<b>YETKİNLİKLER- Öğrenme Yetkinliği</b>	PY1	PY2	PY3	PY4	PY5	PY6	PY7	PY8	PY9	PY10	PY11	PY12	PY13	PY14	PY15
Alanında edindiği temel düzeydeki bilgi ve becerileri eleştirel bir yaklaşımla değ	4	4	4	3	2	4	1	1	1	1	3	1	4	5	1
Öğrenimini aynı alanda bir ileri eğitim düzeyine veya aynı düzeydeki bir mesleğ	3	1	5	1	3	2	4	3	1	4	1	1	2	4	4
Yaşamboyu öğrenme bilinci kazanmış olma.	3	1	5	1	1	3	1	2	2	4	5	1	1	3	2
<b>YETKİNLİKLER- İletişim ve Sosyal Yetkinlik</b>	PY1	PY2	PY3	PY4	PY5	PY6	PY7	PY8	PY9	PY10	PY11	PY12	PY13	PY14	PY15
Alanı ile ilgili konularda sahip olduğu temel bilgi ve beceriler düzeyinde düşünc	4	4	3	4	3	2	3	3	4	4	1	1	2	1	3
Alanı ile ilgili konularda düşüncelerini ve sorunlara ilişkin çözüm önerilerini uzm	1	1	2	2	3	4	2	1	4	4	1	2	1	4	5
Bir yabancı dili en az Avrupa Dil Portföyü A2 Genel Düzeyi'nde kullanarak alanı	3	1	1	3	3	3	4	1	4	3	1	4	4	3	1
Alanının gerektirdiği en az Avrupa Bilgisayar Kullanma Lisansı Temel Düzeyinc	1	5	2	2	2	3	5	1	4	1	4	1	5	4	3
Alanının gerektirdiği en az Avrupa Bilgisayar Kullanma Lisansı Temel Düzeyinc	1	4	3	3	5	3	3	3	2	5	1	4	1	5	4
<b>YETKİNLİKLER- Alana Özgü Yetkinlik</b>	PY1	PY2	PY3	PY4	PY5	PY6	PY7	PY8	PY9	PY10	PY11	PY12	PY13	PY14	PY15
Alanı ile ilgili verilerin toplanması, uygulanması ve sonuçlarının duyurulması aşs	3	4	1	4	5	5	1	3	2	1	2	2	3	2	2
Sosyal hakların evrenselliği, sosyal adalet, kalite ve kültürel değerler ile çevre k	2	2	2	1	1	1	3	5	2	2	3	2	1	5	4

NOT: Matrisde 1 "çok düşük", 2 "düşük", 3 "orta", 4 "yüksek", 5 "çok yüksek" katkısı ifade etmektedir.

### 7.3. Derstlerin Program Yeterlilikleri İle İlişkisi

Derstlerin program yeterlilikleri veya öğrenme çıktıları ile ilişkilendirilmesi, yükseköğretim programlarının kalite güvencesi ve akademik etkinliğinin artırılması açısından önemlidir. Bu ilişkilendirme, programın eğitim hedefleri doğrultusunda öğrencilerin edinmesi beklenen bilgi, beceri ve yetkinliklerin sistematik bir şekilde ders içeriklerine yansıtılmasını sağlamaktadır. Bu bağlamda, her dersin öğrenme çıktıları, program yeterlilikleriyle uyumlu şekilde tasarlanmıştır.

#### A) Derstler ve Program Yeterlilikleri İlişkisi Matrisi

Derstlerin program yeterlilikleri veya öğrenme çıktıları ile ilişkilendirilmesi, yükseköğretim programlarının kalite güvencesi ve akademik etkinliğinin artırılması açısından son derece önemli olmakta; her dersin öğrenme çıktıları, program yeterlilikleriyle uyumlu şekilde tasarlandığı, hangi dersin hangi yeterliliğe ne düzeyde katkı sağladığı matrisde belirtilmiştir.

	Alana Uygun Temel Eğitim Dersler		-	PROGRAM YETERLİLİKLERİ (ÇIKTILARI)														
	Genel Kültür Seçmeli Dersler																	
	Meslek Bilgisi Derleri																	
DERS KODU	DERS ADI	AKTS	PY1	PY2	PY3	PY4	PY5	PY6	PY7	PY8	PY9	PY10	PY11	PY12	PY13	PY14	PY15	
1. YIL / 1. DÖNEM	AİT 101	Atatürk İlkeleri ve İnkılap Tarihi 1	2	1	1	1	1	1	2	1	1	3	3	2	1	3	3	2
	İNG 101	Yabancı Dil 1	3	1	1	1	1	1	1	4	4	1	1	1	1	3	1	1
	TUR 101	Türk Dili 1	2	3	1	2	1	3	1	1	1	1	1	1	1	1	1	1
	KTK 100	Kıbrı Tarihi ve Kültürü	2	1	1	1	1	1	1	1	1	1	1	1	5	1	4	1
	SMO101	TIBBİ TERMINOLOJİ	3	2	4	3	3	2	3	3	3	3	2	3	3	2	2	3
	SMO109	TEMEL İLK YARDIM	3	3	4	4	3	2	3	3	3	3	3	3	3	2	3	4
	SMO111	TEMEL ANATOMİ	3	3	4	3	4	3	3	4	3	3	3	3	3	2	2	3
	ENF101	FİZİK	4	4	3	5	1	2	3	3	2	3	3	2	3	2	3	5
	ENF103	ELEKTRONÖROFİZYOLOJİYE GİRİŞ	6	3	3	4	3	2	3	3	2	5	3	2	3	2	5	3
	KAM 100	Kampüse Uyum ve Oryantasyon	2	2	1	1	1	2	2	1	1	3	3	2	1	3	3	2
1. YIL / 2. DÖNEM	AİT 102	Atatürk İlkeleri ve İnkılap Tarihi 2	2	1	1	1	1	1	2	1	1	3	3	2	1	3	3	2
	İNG 102	Yabancı Dil 2	3	1	1	1	1	1	1	4	4	1	1	1	1	3	1	1
	TUR 103	Türk Dili 2	2	3	1	2	1	3	1	1	1	1	1	1	1	1	1	1
	KAR 100	Kariyer Planlama	2	3	1	2	2	4	3	1	1	3	4	3	1	3	3	2
	SMO102	HASTALIKLAR BİLGİSİ	2	3	3	1	2	5	3	1	4	3	3	2	3	2	5	3
	SMO104	FİZYOLOJİ	2	3	3	4	3	4	4	4	5	3	3	2	4	3	4	4
	ENF102	ELEKTROENSEFALOGRAFİ I	5	3	2	4	2	3	2	3	4	3	2	3	3	5	4	3
	ENF104	ELEKTROMİYOGRAFİ I	5	3	3	3	1	5	1	2	3	4	3	3	5	4	4	4
	KMB104	STERİLİZASYON ESASLARI VE YÖN.	2	3	2	4	2	3	2	3	4	3	1	3	5	5	4	3
	AHT150	YAZ STAJI (30 İŞ GÜNÜ)	5	4	5	4	5	4	4	4	4	4	4	4	4	4	5	5
2. YIL 1. DÖNEM	ENF201	ELEKTROENSEFALOGRAFİ II	12	3	4	3	4	2	2	2	1	3	1	3	3	3	3	2
	ENF203	ELEKTROMİYOGRAFİ II	11	2	5	1	3	1	3	3	3	2	1	4	3	4	1	3
	ENF205	POLİSOMNOGRAFİ	5	2	5	1	3	1	3	3	3	2	1	4	3	4	1	3
2. YIL 2. DÖNEM	SEC351	21. YÜZYIL BECERİLERİ	2	3	1	2	2	4	4	2	2	4	5	4	2	4	4	3
	SMO202	HALK SAĞLIĞI	4	4	1	3	4	2	3	3	5	5	4	1	5	3	3	2
	SMO204	MESLEK ETİĞİ	4	2	2	4	3	5	2	3	3	3	5	4	5	4	2	2
	SMO206	SAĞLIK HİZMETLERİ YÖNETİMİ	4	3	1	3	4	2	5	2	1	3	3	4	2	4	2	3
	SMO208	AKILCI İLAÇ KULLANIMI	1	3	3	2	4	2	4	4	5	4	3	3	1	2	4	4
	ENF202	DÖNEM UYGULAMASI	17	4	2	5	2	5	3	3	5	4	2	3	1	3	2	5

## 8. DERS LİSTESİ

Programa ait dönemsel ve seçmeli derslerin dağılım tabloları aşağıda verilmiştir. Tablonun kolaylıkla okunabilmesi için tabloya ait bilgiler şu şekildedir:

### 8.1. Programa Ait Dönemsel ve Seçmeli Derslerin Dağılım Tabloları

Anestezi programı, toplam dört yarıyıl üzerinden yapılandırılmıştır. Programın temel amacı, öğrencilerin hem teorik bilgilerini hem de klinik uygulama becerilerini dengeli bir şekilde kazanmalarını sağlamaktır. Programda yer alan dersler, zorunlu ve seçmeli dersler olmak üzere iki ana kategoriye ayrılmaktadır.

Yarıyıl Düzeni: Her yarıyılın ders yükü, teorik ve pratik saatler ile AKTS kredileri belirtilmiş şekilde dengelenmiştir. Programın her yarıyılı sonunda öğrencilerin toplam kredileri ve öğrenme çıktıları göz önünde bulundurularak bir ilerleme sağlanmaktadır.

Zorunlu Dersler: Öğrencilerin mesleki yeterlilik kazanabilmesi için tüm yarıyıllarda alınması gereken temel derslerdir. İlk iki yarıyıda, temel anatomi, tıbbi terminoloji, fizyoloji, hastalık bilgisi ve anesteziye giriş gibi temel dersler yer almaktadır. Üçüncü ve dördüncü yarıyıllarda ise klinik uygulama dersleri ve anestezi reanimasyon dersleri yoğunluk kazanır.

Seçmeli Dersler: Öğrenciler, kendi ilgi alanlarına veya kariyer hedeflerine uygun olarak seçmeli dersleri alma hakkına sahiptir. Program kapsamında seçmeli dersler, üçüncü yarıyıda “21. Yüzyıl Becerileri” gibi beceri odaklı derslerle öğrencilere farklı yetkinlikler kazandırmaktadır.

Klinik Uygulamalar ve Staj: İkinci, üçüncü ve dördüncü yarıyıllarda, klinik uygulamalar ve stajlar ile öğrencilerin sahada mesleki deneyim kazanmaları hedeflenmektedir. Bu uygulamalar, öğrencilerin teorik bilgilerini pratiğe dönüştürmelerine olanak sağlar.

Anestezi programı öğrencilerin mesleki bilgi ve becerilerini sistematik bir şekilde geliştirecek şekilde tasarlanmıştır. Dersler, yarıyıllara dağıtılmış olup zorunlu ve seçmeli dersler arasında denge gözetilmiştir. Programa ait dönemsel ve seçmeli derslerin dağılım tabloları aşağıda verilmiştir. Tablonun kolaylıkla okunabilmesi için tabloya ait bilgiler şu şekildedir:

#### **A) Derslerin Dönemsel Dağılımı**

- Programdaki tüm derslerin hangi dönem(ler)de verildiği (1. yarıyıl, 2. yarıyıl vb.) açıkça gösterilmiştir.
- Zorunlu (çekirdek) ve seçmeli dersler ders döneminde belirtilmiş olup, zorunlu dersler “Z”, seçmeli dersler “S” olarak tabloda görünmektedir.
- Derslerin haftalık teorik ve/veya uygulama saatleri belirtilmiştir. Teorik saatler “T”, Pratik saatler “P” olarak belirtilmiştir.

#### **B) Seçmeli Derslerin Türü ve Sayısı**

4 dönem boyunca öğrencilerin 9 adet seçmeli ders alma hakkı bulunmaktadır. Anestezi teknikerliği bölümünün seçmeli ders yüzdesi 26%'dir.

- Alan dışı seçmeli dersler

Alan dışı seçmeli dersler ortak dersler koordinatörlüğü tarafından belirlenmektedir. Tüm üniversite için açık olan alan dışı seçmeli dersler kodları birinci sınıflar sınıf düzeyine uygun 100 kodu (KAM100, KTK100 ve KAR 100) kullanılmıştır. Öğrencilerin birinci ve ikinci yarıyılıda toplam üç (3) adet seçmeli ders alma hakkı bulunmaktadır. İkinci sınıflarda seçmeli ders olarak SEC351 dersi bulunmaktadır.

- Alan içi seçmeli dersler

Seçmeli ders havuzu listesinde alan içi seçmeli dersler "SMO" kodu ile ve sınıf düzeyine göre 200 kodu ile gösterilmiştir. SMO202 SMO204, SMO206, SMO208 dersleri alan dışı seçmeli derslerdir. Bu dersleri 3. ve 4. yarıyılıda seçmeli olarak alabilirler.

DERS KODU	DERS ADI	DERSİN İNGİLİZCE ADI									T	P	K	A
KTK100	KIBRIS KÜLTÜRÜ VE TARİHİ	CYPRUS: HISTORY AND CULTURE									0	0	0	2
KAM100	KAMPÜSE UYUM	CAMPUS ORIENTATION									0	0	0	2
KAR100	KARIYER PLANLAMA	CAREER PLANNING									0	0	0	2
SMO204	MESLEK ETİĞİ	PROFESSIONAL ETHICS									3	0	3	4
SMO208	AKILCI İLAÇ KULLANIMI	RATIONAL DRUG USE									1	0	1	1
KMB104	STERİLİZASYON ESASLARI VE YÖN.	STERILIZATION PRINCIPLES AND DIRECTIONS.									2	0	2	2
SMO206	SAĞLIK HİZMETLERİ YÖNETİMİ	HEALTH SERVICES MANAGEMENT									4	0	3	4
SMO202	HALK SAĞLIĞI	PUBLIC HEALTH									4	0	4	4

### C) AKTS (Avrupa Kredi Transfer Sistemi) Bilgileri ve Yerel Krediler

Her dersin AKTS değeri tabloda gösterilmiştir. Eğitim süresi sonunda tamamlanması gereken toplam AKTS 120'dir. Her bir yarı yılın AKTS'si toplam 30'dur. Mezuniyet için toplam kredi 82 ve 120 AKTS'dir.

- Birinci yarıylda Elektronörofizyoloji Programının toplam kredisi 20
- İkinci yarıylda Elektronörofizyoloji Programının toplam kredisi 20
- Üçüncü yarıylda Elektronörofizyoloji Programının toplam kredisi 20
- Dördüncü (son) yarıylda Elektronörofizyoloji Programının toplam kredisi 20

#### D) Ders Kodu, Adı ve Statüsü

Her dersin kodu ve adı tabloda yer almaktadır. Bununla beraber I-II şeklinde biri diğerinin devamı şeklinde gösterilen derslerden, öncekiler sonrakilerin ön koşuludur. Aşağıda detaylı açıklandığı üzere, Üniversite Ortak derslerinin 101 kodlu olanlarından başarılı olmadıkça 102 kodlu dersleri alınamaz.

- AİT101 | Atatürk İlkeleri ve İnkılâp Tarihi I | Zorunlu | Türkçe dersinden başarılı olamayan öğrenciler AİT102 | Atatürk İlkeleri ve İnkılâp Tarihi II | Zorunlu | Türkçe (AİT101) dersinini alamaz.
- İNG101 | İngilizce I | Zorunlu | Türkçe dersinden başarılı olamayan öğrenciler İNG102 | İngilizce II | Zorunlu | İngilizce (İNG101) dersinini alamaz.
- TUR101 | Türk Dili I | Zorunlu | Türkçe | Türkçe dersinden başarılı olamayan öğrenciler TUR102 | Atatürk İlkeleri ve İnkılâp Tarihi II | Zorunlu | Türkçe (TUR101) dersinini alamaz.

#### E) Görsel veya Tablo Formatında Sunum

##### 1. Yarıyıl: 1. Sınıf (1. Dönem)

		1 DÖNEM				
KODU	DERSİN ADI	Z/S	T	P	K	A
AİT101	ATATÜRK İLKELERİ VE İNKILAP TARİHİ I	Z	2	0	2	2

KTK100	KIBRIS KÜLTÜRÜ VE TARİHİ	S	0	0	0	2
İNG101	İNGİLİZCE I	Z	2	0	2	3
SMO101	TIBBİ TERMİNOLOJİ	Z	2	0	2	3
SMO109	TEMEL İLK YARDIM	Z	3	0	3	3
SMO111	TEMEL ANATOMİ	Z	3	0	3	3
ENF101	FİZİK	Z				
ENF101	FİZİK	Z	2	0	2	4
ENF103	ELEKTRONÖROFİZYOLOJİYE GİRİŞ	Z	3	0	4	6
TUR101	TÜRK DİLİ I	Z	2	0	2	2
KAM100	KAMPÜSE UYUM	S	0	0	0	2
<b>Toplam Kredi</b>			<b>19</b>	<b>0</b>	<b>20</b>	<b>30</b>

## 2. Yarıyıl: 1.Sınıf (2. Dönem)

2 DÖNEM						
KODU	DERSİN ADI	Z/S	T	P	K	A
SMO102	HASTALIKLAR BİLGİSİ	Z	2	0	2	2
SMO104	FİZYOLOJİ	Z	2	0	2	2
İNG102	İNGİLİZCE II	Z	2	0	2	3
ENF102	ELEKTROENSEFALOGRAFİ I	Z	2	4	4	5
ENF104	ELEKTROMİYOGRAFİ I	Z	2	4	4	5
ENF150	YAZ STAJI (30 İŞ GÜNÜ)	Z	0	0	0	5
KMB104	STERİLİZASYON ESASLARI VE YÖN.	S				
KMB104	STERİLİZASYON ESASLARI VE YÖN.	Z	2	0	2	2
AİT102	ATATÜRK İLKELERİ VE İNKLAP TARİHİ II	Z	2	0	2	2
TUR102	TÜRK DİLİ II	Z	2	0	2	2
KAR100	KARİYER PLANLAMA	S	0	0	0	2
<b>Toplam Kredi</b>			<b>16</b>	<b>8</b>	<b>20</b>	<b>30</b>

## 3. Yarıyıl: 2. Sınıf (1. Dönem)

KODU	DERSİN ADI	Z/S	T	P	K	A
ECH201	ECZANE HİZMETLERİNDE İLAÇ BİLGİSİ II	Z	3	0	3	4
ENF201	ELEKTROENSEFALOGRAFİ II	Z	3	10	8	12

ENF203	ELEKTROMİYOGRAFI II	Z	3	8	7	11
ENF205	POLİSOMNOGRAFI	Z	3	5	5	5
SEC351	21.YÜZYIL BECERİLERİ	Z	0	0	0	2
Toplam Kredi			9	23	20	30

#### 4. Yarıyıl: 2. Sınıf (2. Dönem)

KODU	DERSİN ADI	Z/S	T	P	K	A
SMO202	HALK SAĞLIĞI	S	3	0	4	4
SMO204	MESLEK ETİĞİ	S	3	0	3	4
SMO206	SAĞLIK HİZMETLERİ YÖNETİMİ	S	3	0	3	4
SMO208	AKILCI İLAÇ KULLANIMI	S	1	0	1	1
SMO210	SAĞLIK HİZMETLERİNDE KALİTE	S	3	0	3	4
AHT202	DÖNEM UYGULAMASI	Z	0	12	6	13
Toplam Kredi			13	12	20	30

## 8.2. Üniversite Genelinde Verilen Ortak Zorunlu Dersler

Bu bölümde yer alan dersler, üniversite bünyesinde tüm önlisans programlarında okutulması gereken ortak zorunlu derslere ilişkin bilgilere göre oluşturulmuştur. Bu dersler YÖK tarafından belirlenen esaslar çerçevesinde, tüm programlarda standart biçimde sunulmakta olup; üniversite eğitiminin temel bileşenlerinden birini oluşturmaktadır. Üniversite genelinde tüm programlar için geçerli olan “ortak zorunlu” derslerin anestezi teknikerliği programı müfredatına dahil olan derslerin tanımı, içerik ve kazanımları aşağıdaki şekildedir:

### TUR101 /Türk Dili I

- **Ders Tanımı:** Türkçe dilinin kurallarına göre öğretilmesi

- **Ders İeriđi:** 1. dilin tanımı ve önemi 2. yazı dili ve özellikleri 3. anlatım biçimleri 4. bakış açısı ve yaklaşım biçimleri 5. noktalama işaretleri 6. noktalama işaretleri 7. anlatım bozuklukları 8. vize sınavı 9. yazılı kompozisyon türleri 10. yazılı kompozisyon türleri 11. yazılı kompozisyon türleri 12. yazılı kompozisyon türleri 13. yazılı kompozisyon türleri 14. final sınavı

## TUR102/Türk Dili II

- **Ders Tanımı:** Türke dilinin kurallarına göre öğretilmesi
- **Ders İeriđi:** 1. sözlü anlatım konuşma 2. konuşma ile ilgili temel kavramlar 3. doğru, güzel ve etkili konuşmanın ilkeleri bakış açısı ve yaklaşım biçimleri 4. konuşma bozuklukları ve giderilmesi 5. beden dili kullanımının önemi 6. dinleme nedir 7. vize sınavı 8. hazırlıksız konuşmalar 9. tartışma konuşmaları; açık oturum, sempozyum, panel, forum, münazara 10. topluluk konuşmaları; nutuk, konferans, seminer, kurultay 11. iletişim ve anlam 12. etkili dinleme, not alma yöntem ve teknikleri 13. sese dayalı dil yanıřları 14. final sınavı

## İNG101 / İngilizce I

- **Ders Tanımı:** Türke bölümler için dizayn edilmiş İNG101 dersi öğrencilere İngilizcenin konuşulduğu ortamlarda buldukları zaman günlük hayatta sık karşılaşılabilecekleri diyalogları ve içeriklerini anlama ve karşılık verme becerilerini kazandırmaya yönelik bir derstir. Dersin her konusunda anlam ve iletişimi takip edebilme ön planda tutulmuş dil yapılarının öğrenilmesi sadece bir araç olarak görülmüştür. Bu doğrultuda dersin içeriđi görsel, işitsel ve yazılı materyallerle desteklenmiş her durum ve konu için farklı şekilde tasarlanmıştır. İNG101 dersi, içerik olarak Avrupa Ortak Diller Çerevesi Kriterlerinin A1 seviyesini hedeflemektedir.
- **Ders İeriđi:** 1. Introducing yourself 2. Giving Personal Info 3. Giving Personal Info 4. Talking about Objects 5. Talking about Family 6. Describing and talking about buildings and furniture 7. Talking about schedules 8. Talking about routines 9. Talking about routines 10. Ability 11. Asking for and giving directions 12. Talking about food & quantities

## İNG102 / İngilizce II

- **Ders Tanımı:** Türkçe bölümler için dizayn edilmiş İNG 102 dersi öğrencilere İngilizcenin konuşulduğu ortamlarda buldukları zaman günlük hayatta sık karşılaşılabilecekleri diyalogları ve içeriklerini anlama ve karşılık verme becerilerini kazandırmaya yönelik bir derstir. Dersin her konusunda anlam ve iletişimi takip edebilme ön planda tutulmuş dil yapılarının öğrenilmesi sadece bir araç olarak görülmüştür. Bu doğrultuda dersin içeriği görsel, işitsel ve yazılı materyallerle desteklenmiş her durum ve konu için farklı şekilde tasarlanmıştır. İNG 102 dersi, içerik olarak Avrupa Ortak Diller Çerçevesi Kriterlerinin A1 seviyesini hedeflemektedir.
- **Ders İçeriği:** 1. Explaining a Recipe 2. Ordering food & Making requests 3. Comparing things/people/places 4. Comparing things/people/places 5. Talking about now 6. Talking about now 7. Making suggestions & arrangements 8. Talking about Past 9. Talking about Past 9. Giving Advice 10. Talking about the future 11. Talking about the future 12. Checking into a hotel

#### **AİT101/ Atatürk İlkeleri ve İnkılap Tarihi I**

- **Ders Tanımı:** Osmanlı devleti gerileme dönemi ve Milli Mücadele Dönemini kapsar.
- **Ders İçeriği:** Batı kültürleri ile Türk kültürünün karşılaşması sonucu ortaya çıkan siyasi ekonomik kültürel ve sosyo-psikolojik problemler karşısında ölmeye ve yıkılmaya başlayan Osmanlı devletinde çözüm arayışları çerçevesinde yapılan reform hareketleri ve İmparatorluktan milli devlete geçiş sürecinde yaşanan siyasi olaylar ile Mustafa Kemal Atatürk'ün önderliğinde verilen Milli Mücadele sonucu Türkiye Cumhuriyeti'nin kuruluşunun ele alınması

#### **AİT102/ Atatürk İlkeleri ve İnkılap Tarihi II**

- **Ders Tanımı:** Türkiye Cumhuriyetinin kuruluşu ve Atatürk ilkeleri ve inkılaplarını kapsar
- **Ders İçeriği:** Mustafa Kemal Paşanın 2 Ekim 1923 de Türkiye Cumhuriyetini kuruluşundan itibaren vefatına kadar gerçekleştirdiği ilke ve inkılapları değerlendirilmektedir.

#### **KAR100 / Kariyer Planlama**

- **Ders Tanımı:** Öğrencilere, iş dünyasının hızla değişen ekonomik, sosyal, kültürel, etik ve yasal koşullarına uyum sağlamalarında yardımcı olacak kariyer yöntemlerini tanıtmak ve kendi yaşamlarına uyarlama becerisi kazandırma
- **Ders İçeriği:** Kariyer planlama ve kariyer gelişimi modellerini öğrenme. Hâlihazırda mevcut iş piyasası koşulları hakkında bilgi sahibi olma. Mülakat teknikleri hakkında bilgi sahibi olma. Etkileyici bir iş görüşmesini nasıl yapılacağını öğrenme. Özgeçmiş, kapak yazısı ve teşekkür mektubu hazırlama yöntemleri hakkında bilgi sahibi olma. İş başvurularında kullanmak üzere CV hazırlama konuları ilgili dersin içeriklerini oluşturmaktadır.

### KAM100/ Kampüse Uyum

- **Ders Tanımı:** Öğrencilerimizin üniversite yaşamını daha iyi tanıyabilmesi için düzenlenmiş olan bu dersimiz, Yakın Doğulu olma kimliğini kazanmaya ve üniversite yaşamına daha kolay uyum sağlamaya yönelik çeşitli etkinliklerden oluşmaktadır.
- **Ders İçeriği:** YDÜ tarihi ve genel bilgiler; fakültelere ait bilgiler; danışmanlık ve akademik süreçler; dijital/uzaktan öğrenme ve UZEBIM kullanımı; bilgi erişimi ve yönetimi; kampüs genelinde alınan ortak ve seçmeli derslere ilişkin bilgiler; çalışma takvimi oluşturma ve akademik çalışma alışkanlıklarının geliştirilmesi; akademik etik ve bilimsel yaklaşım; sosyal yaşam ve Öğrenci Dekanlığı; sağlık yönetimi ve Hastane hizmetleri; Kıbrıs kültürü ve adaya uyum; bilimsel araştırma ve etkinlikler; ölçme ve değerlendirme; iletişim becerileri ve insan ilişkileri yönetimi.

### KTK100/ Kıbrıs Kültürü ve Tarihi

- **Ders Tanımı:** Çağlar arası Kıbrıs'ın değişken dinamiklerini karşılaştırmalı olarak analiz edebilmek, aynı zamanda Akdeniz havzasının dinamiklerini anlamayı da beraberinde getirmektedir. Kıbrıs adası ve Akdeniz kültürü ile alakalı bilgi sahibi olmak bize; Akdeniz'de kurulmuş devletleri, burada faaliyet gösteren dini toplulukları ve insanlar arasındaki sosyo-kültürel etkileşimleri anlama ve tanımlama fırsatı sunmaktadır. Bu ders, Doğu ve Batı arasında bir köprü görevi gören Kıbrıs'ın sosyal, ekonomik ve kültürel dinamiklerini derinlemesine inceleme fırsatı sunmaktadır.

- **Ders İeriđi:** Kıbrıs tarihi ve kltr hakkında genel bilgiler; Zooloji ve Botanik; İlkađ ve Ortaađda sosyal ve kltrel yařam; Osmanlı dnemi adanın sosyal ve kltrel mirasi; Sanat Tarihi; Din ve Kltr; İngiliz İdare dnemi; Kıbrıs Eđitim Tarihi; 1950-1974 siyasi olayları; Kıbrıslı Trklerin varoluř mcadelesi; KKTC'nin kuruluřu ve sosyal yapı

## SEC351/ 21. Yzyıl Becerileri

- **Ders Tanımı:** 21. Yzyıl Becerileri dersi; đrencilerin eleřtirel, yaratıcı ve felsefi dřnme, problem zme, yařam boyu đrenme ve etkili đrenme stratejileri gibi temel dřnme becerilerini geliřtirmelerini amalamaktadır. Bunun yanı sıra, etkili iletiřim, takım alıřması, kltrlerarası etkileřim ve eřitlilik ynetimi gibi sosyal beceriler kazandırılmaktadır. Dijital okuryazarlık, medya farkındalıđı, bilgi ynetimi ve temel istatistik bilgisi ile đrencilerin dijital ortamda etkin ve bilinli bireyler olmaları desteklenmektedir. z farkındalık, duygusal zeka, esneklik ve zaman ynetimi gibi zynetim becerileriyle đrencilerin bireysel geliřimi teřvik edilirken; srdrlebilirlik, etik liderlik ve kresel vatandaşlık konularıyla toplumsal sorumluluk bilinci de oluřturulmaktadır. Son olarak, giriřimcilik, finansal okuryazarlık, stres ynetimi ve yaratıcı sunum becerileri gibi uygulamalı yařam becerileri kazandırılarak đrencilerin gerek yařamda kullanabilecekleri yeterlilikler edinmeleri hedeflenmektedir.
- **Ders İeriđi:** Temel dřnme ve đrenme becerileri, kritik dřnme kavramları, yaratıcı dřnme kavramları, problem zme srecinde kullanılan temel kavramları tanımlar. Yařam boyu đrenme ile ilgili temel kavramlar, problem zme sreleri, yaratıcı dřnme becerilerinin temel zellikleri, yařam boyu đrenme yaklařımının temel ilkeleri, mantıksal akıl yrtme, etkili đrenme stratejileri, temel dřnme becerilerini oluřturan đeler , felsefi dřnce yntemleri, iletiřim ve iřbirliđi becerileri, etkili iletiřime ynelik temel kavramlar, iřbirliđinin temel kavramları, kltrlerarası iletiřim ile ilgili temel kavramlar, farklı kltrlerin iletiřim srecini oluřturan temel unsurlar, iřbirliđi srecinde etkili iletiřimin nemi, grup alıřmasında uygun iletiřim tekniklerini kullanma, kltrlerarası etkileřimlerde uygun iletiřim stratejileri, bir ekip alıřmasında yařanan iletiřim sorunları, ekip alıřmasında yařanan iletiřim sorunları ve zm nerileri, grup ii iřbirliđi sreci, eřitlilik ynetimini destekleyecek yeniliki iletiřim stratejileri, ekip alıřmasında etkili iletiřimi artırmaya ynelik stratejiler,

ekip çalışmasında işbirliğini artırmaya yönelik stratejiler, dijital okuryazarlık ve medya yetkinlikleri, dijital okuryazarlık ile ilgili temel kavramlar, medya yetkinlikleri ile ilgili temel kavramlar, bilgi yönetimi kavramları, temel istatistik terimleri, dijital medya araçlarının kullanım amaçları, istatistiksel verilerin yorumu, dijital araçlar ve medya platformları, dijital içeriklerin güvenilirliği, medya kaynaklarının güvenilirliği, farklı dijital kaynakların kalitesi, dijital medya araçları, özgün medya içerikleri, siber güvenlik, etik ve felsefi yansımalarla özyönetim ve bilişsel esneklik, bilişsel esneklik kavramları, öz yönetim ile ilgili temel kavramlar, zaman yönetimi stratejileriyle ilgili temel kavramları, uyum sağlama sürecinin bireysel ve çevresel faktörleri, duygusal zekânın bileşenleri, zamanı etkili kullanma, bireysel çalışma programında önceliklendirme teknikleri, farklı durumlarda gösterilen dayanıklılık örnekleri, bireylerin stres ve değişim karşısındaki uyum yaklaşımları ve etik, zaman yönetimi stratejileri, kişilik profilleri ve duygusal zekânın başarıya etkileri, stresli bir durumda kullanılacak kişisel bir uyum stratejisi, empati temelli iletişim stratejileri, akademik, sosyal ve kişisel hedefleri içeren zaman yönetimi, sosyal sorumluluk ve küresel vatandaşlık terimleri, sosyal sorumlulukla ilgili temel kavramlar, küresel vatandaşlıkla ilgili temel kavramlar, sürdürülebilirlik ile çevre bilincinin toplum üzerindeki etkileri, etik liderlik ilkeleri, küresel sorunların iklim değişikliği, eşitsizlik gibi sosyal sorumlulukla ilişkisi, farklı sosyal sorumluluk projelerinin sürdürülebilirlik ile ilişkisi, evrensel farkındalık yaratmaya, uygulamalı yaşam becerileri edinme, girişimcilik sürecinde kullanılan temel kavramlar, finansal okuryazarlık ile ilgili terimler, proje yönetiminin aşamaları.

### 8.3. Ders İzlemleri

Elektronörofizyoloji programında yer alan tüm derslerin izlemlerine ulaşmak için linki tıklayınız:

[https://docs.google.com/spreadsheets/d/1wdMxNihsswNDvXXfvLj3UizGyR9\\_gkMPvKv\\_ajdRwDc/edit?usp=drive\\_web&ouid=117437456048077037834](https://docs.google.com/spreadsheets/d/1wdMxNihsswNDvXXfvLj3UizGyR9_gkMPvKv_ajdRwDc/edit?usp=drive_web&ouid=117437456048077037834)

## 9. Programın Ölçme ve Değerlendirme Esasları

### 9.1. Sınav Kuralları

Ölçme ve değerlendirme ile ilgili sınav kuralları, ölçme araçları çeşitliliği vb. tüm bilgiler (Ölçme ve Değerlendirme Koordinatörlüğü) ekte sunulmuştur (EK1).

Sınavlarda ölçme esasları şu şekildedir:

**Sınavlar;** Ara sınav, final sınavı, mazeret sınavı, muhafiyet sınavı ve grand make up olmak üzere 5 türdür. Bu sınavlar yazılı, sözlü veya hem yazılı hem sözlü ve/veya uygulamalı olarak yapılabilir.

**Ara Sınav:** Her bir ortak zorunlu ders ya da seçmeli ders için en az bir ara sınav yapılmak koşuluyla ara sınavların sayısı, kapsam, biçim ve değerlendirme özellikleri Eğitim Koordinasyon Komisyonu ve ilgili dersin öğretim elemanına aittir. Ders içerisinde yapılan ödev, proje ve benzeri çalışmalar bir ara sınav yerine kullanılabilir.

**Ortak Zorunlu Ders ve Seçmeli Derslerin Final Sınavı:** Her bir ortak zorunlu ders ya da seçmeli ders için, dersin tamamlanmasını takiben yapılan sınavın adıdır. Birden fazla final sınavı yapılamaz. Bir yarıyılta verilen derslerin final sınavları verildikleri her yarıyıl sonunda uygulanır. Final sınavının kapsam, biçim ve değerlendirme özellikleri ilgili dersin öğretim üyesine aittir. Aynı yıl içinde programlanan derslerden en çok ikisinin final sınavı aynı günde yapılabilir.

**Mazeret Sınavı:** Tüm sınavlar için mazeret kabul edilebilir. Ancak öğrencinin mazeretli sayılabilmesi için mazeretini geçerli bir belge ile belgelendirmesi ve bu durumun Müdürlük tarafından kabul edilmesi gerekir. Mazeret sınavına hak kazanan öğrenciler müdürlükçe belirlenen gün, yer ve saatte sınava girerler.

**Grand Make Up Sınavı:** Mezun olmak için gerekli derslerini başarmış, ancak devam koşulunu yerine getirerek dersten başarısız olan 2. sınıf öğrencilerine, başarısız oldukları ders için bir sonraki yarıyıl başlamadan önce tanınan bir sınav hakkıdır. Grand make up sınavı en fazla 3 ders için alınabilir.

Sınavların değerlendirilmemesi şu şekilde yapılır:

Sene içerisinde alınan ortak zorunlu dersler ve seçmeli derslerin sınav sonuçları transkripte yer alır. Ortak zorunlu dersler ve seçmeli dersler için genellikle vizelerin ortalamasının %40'ı ile final sınavının %60'ının toplamı şeklinde belirlenir. Bu

değerlendirme yüzdesi her dersin öğretim elemanı tarafından farklı oranda da kullanılabilir. Genius sisteminden hazırlanan transkriptlerde ders başarı göstergesi sadece harf notu olarak gösterilir. 1.sınıf bahar dönemi ise yaz stajı harf notu S (Geçti) veya FF (Kaldı) olarak transkriptte yer alır.

Öğrencilerin akademik başarı not ortalamaları (GPA) akademik yıl sonunda hesaplanır. Bir yılın akademik başarı not ortalamasını hesaplamak için; öncelikle, bir öğrencinin genel teorik harf notu, genel pratik harf notu, var ise ortak zorunlu ders harf notu ve var ise seçmeli ders harf notuna tekabül eden katsayılar, AKTS kredileri ile çarpılır. Takiben çarpımlar toplanır ve ana toplam senelik krediler toplamına bölünür. Bu değer yılın akademik başarı not ortalaması olarak adlandırılır. Kümülatif (genel) akademik başarı not ortalaması (cGPA) ise, yıl akademik başarı not ortalamalarının ortalamasına eşittir. cGPA 2.00 ve üstünde olan öğrenciler FF ve NA aldıkları dersler dışındaki derslerden başarılı sayılırlar.

## **9.2. Harf Notu Dönüşüm Çizelgesi**

Üniversitemizde öğrencilerin akademik başarı durumları derslerde başarı değerlendirmesi genel olarak ara sınav (vize) ve/veya yarıyıl sonu sınavı (final) olmak üzere yüz yüze uygulanan sınavlara dayanmaktadır. Bununla birlikte, bazı derslerde öğrencilerin derse aktif katılımını teşvik etmek ve farklı becerilerini ölçmek amacıyla proje ödevleri, sunumlar, ödevler, quizler, kısa sınavlar ve grup çalışmaları gibi alternatif değerlendirme yöntemleri de kullanılmaktadır.

Her dersin değerlendirme yöntemi, dersin özelliklerine ve öğretim elemanının tercihlerine göre değişiklik gösterebilir. Ders değerlendirme kriterleri, dönem başında dersi yürüten öğretim elemanı tarafından öğrencilere duyurulmakta ve ders izlencesinde açıkça belirtilmektedir.

Öğrencilerin ders başarı notu; ders kapsamında yapılan sınavlar, ödevler ve varsa diğer değerlendirme araçlarının ağırlıklı ortalaması alınarak hesaplanır. Bu nedenle öğrencilerin yalnızca sınavlara değil, dönem boyunca yapılan tüm değerlendirme unsurlarına aktif katılım göstermeleri önemlidir.

YDÜ’de alınan her ders için dersi veren akademik personel tarafından yapılan değerlendirmenin sonucunda öğrencilere aşağıda açıklaması verilen harf notlarından birisi verilir. Her harf notunun karşılığında bir AKTS ağırlığı mevcuttur.

Harf notları; 4.00 üzerinden katsayı değeri ile ifade edilmekte olup, 100 puan üzerinden yaklaşık başarı aralıklarına da karşılık gelmektedir. Bu sistem, öğrencinin genel not ortalamasının (GDP) hesaplanmasında esas alınır.

\*Harf notlarının katsayıları ve 100 puan üzerinden karşılıkları aşağıda gösterilmiştir.

Puan	Harf	Katsayı
90-100	AA	4
85-89	BA	3.5
80-84	BB	3
75-79	CB	2.5
70-74	CC	2
60-69	DC	1.5
50-59	DD	1
49 ve aşağısı	FF	0

Yukarıdaki harf notları dışında aşağı belirtilen notlar da verilir:

I-Eksik, S-Yeterli, P-Gelişmekte olan, EX-Muaf, W-Dersten Çekilmiş ve NA-Devamsız

**(I) Notu**, hastalık veya geçerli başka bir nedenle dönem içinde başarılı olduğu halde ders için gerekli koşulları tamamlamayan öğrencilere öğretim üyesince takdir olunur. Öğrenci, herhangi bir dersten (I) notu aldığı takdirde, notların Öğrenci İşleri Daire Başkanlığı’na teslim tarihinden itibaren 15 gün içinde eksiklerini tamamlayarak bir not almak zorundadır. Aksi halde (I) notu kendiliğinden (FF) haline gelir. Ancak, uzayan bir hastalık veya benzeri hallerde, Bölüm Başkanlığının önerisi ve Fakülte Yönetim Kurulu’nun onayıyla (I) notunun süresi bir sonraki kayıt döneminin başlangıcına kadar uzatılabilir.

**(S) Notu**, not ortalamalarına katılmayan derslerden geçen öğrencilere verilir. (S) notu ayrıca Üniversite dışında nakil yolu ile gelen veya giriş sınavı ile Üniversiteye yeniden kaydolan öğrencilere evvelce almış oldukları ve denkliği Bölüm Başkanının önerisi üzerine Fakülte Yönetim Kurulunca tanınan dersler için verilir. Dışarıdan nakil yolu ile gelip Yönetmelik gereğince herhangi bir dersi tekrarlaması gereken öğrencilere (S) notu verilemez. (S) notu ortalama hesaplarına dâhil edilmez.

**(P) Notu**, not ortalamalarına katılmayan, dersleri sürdürmekte olan öğrencilere verilir.

**(U) Notu,** not ortalamalarına katılmayan, derslerden başarı göstermeyen, öğrencilere verilir.

**(EX) Notu,** Senato tarafından belirlenen derslerden ilgili bölümce uygulanan muafiyet sınavı sonucunda çok başarılı görülerek muaf tutulan öğrencilere verilir. (EX) Notu ortalamaya katılmaz. Ancak not belgelerinde gösterilir.

**(W) Notu,** normal ders ekleme ve ders bırakma süresi bittikten sonra öğrencinin dönem başından itibaren ilk on hafta içinde, danışmanın önerisi ve öğretim üyesinin izni ile çekilmesine izin verilen bir ders için kullanılır. Öğrencilerin bu şekilde dersten çekilmelerinde aşağıdaki kurallar uygulanır. (a) Öğrenciler lisans programlarının ilk iki dönemindeki derslerden çekilmezler. (b) Bir öğrenci, tekrarlamak zorunda olduğu, daha önce (W) aldığı ve not ortalamasına katılmayan derslerden çekilmez. Bir öğrenciye ders yükü normal ders yükünün 2/3'ünden aşağıda olacak ölçüde dersten çekilmesine izni verilmez. Bir öğrenciye bir dönemden en çok bir ders olmak üzere bütün lisans öğrenimi boyunca en çok altı dersten danışmanın önerisi ve öğretim üyesinin izniyle çekilme izni verilebilir.

**(NA) Notu,** kayıt yaptırmasına rağmen derse devam etmeyen öğrencilere verilir.

I	Tamamlanmamış (Incomplete)
S	Yeterli (Satisfactory Completion)
U	Yetersiz (Unsatisfactory)
P	Yeterli İlerleme (Successful Progress)
NP	Yetersiz İlerleme (Not Successful Progress)
EX	Muaf (Exempt)
NI	Dahil Edilmemiş (Not included)
W	Dersten Çekilmiş (Withdrawal)
NA	Devamsız (Never Attended)

## 10. Öğrenci Kabul ve Kayıt Koşulları

Yakın Doğu Üniversitesi'nde ön lisans, lisans ve lisansüstü düzeylerinde eğitim verilmektedir. Eğitim dili Türkçe, ve İngilizce gerekli görüldüğünde farklı dillerde eğitim yapılabilir. Sınav ve değerlendirme esasları ayrı yönetmeliklerle düzenlenir. Öğrenci kabulü, Senato tarafından belirlenen kurallar çerçevesinde Öğrenci İşleri Daire Başkanlığı aracılığıyla yapılır. Hazırlık, ön lisans ve lisans programlarına giriş, özel sınavlarla veya yabancı öğrenciler için sınavsız kabul şeklinde gerçekleştirilir. Lisansüstü programlara ve yatay geçişle gelen öğrencilere dair koşullar ilgili yönetmeliklerde belirtilmiştir. Özel öğrenciler yalnızca belirli dersleri alabilir ve diploma alamazlar KKTC ve T.C. yurttaşı olmayan yabancı öğrencilerin Üniversitemize kabul ve kayıt koşulları YÖDAK 65/2005, 21/2008, 40/2009 ve 23/2007 sayılı yasalar madde 11 altında yapılan "Kuzey Kıbrıs Türk Cumhuriyeti veya Türkiye Cumhuriyeti Yurttaşı Olmayan Yabancı Öğrencilerin Yükseköğretim Kurumlarına Kabul ve Kayıt Koşulları" tüzüğüne uygun olarak yapılır. Gerek görülmesi durumunda, aday öğrenciler bir yıl süreyle bilimsel hazırlık programına alınabilirler. Kayıt işlemleri, belirlenen tarihlerde gerekli belgeler ve harç ücretleri tamamlandığında gerçekleştirilir. Öğrencilerin her dönem kayıtlarını yenilemeleri zorunludur. İngilizce hazırlık sınıfı öğrencilerinin yeterlilik düzeyi sınavlarla belirlenir ve bu eğitim en fazla iki yıl sürer. Ön lisans, lisans ve lisansüstü öğretim programları kendi yönetmeliklerine göre yürütülür. Öğrenciler, öğretmenlik sertifikası derslerini de alabilirler. Öğrenimlerini başarıyla tamamlayanlara lisans, lisansüstü ve ön lisans diplomaları verilir. Diplomaların düzeni ve geçici mezuniyet belgeleri Senato tarafından belirlenir. Öğrencilerin notları resmi olarak kayıt altına alınır ve talep üzerine onaylı belgeler verilir. Kendi isteğiyle ilişik kesen ya da kayıt sildiren öğrencilere ücret iadesi yapılmaz. Öğrenciler sağlık, askerlik, maddi durum veya öğrenim amacıyla izin alabilirler ve bu süre öğrenim süresinden sayılmaz. İzinden dönen öğrenciler kayıt yenileyerek eğitimlerine devam eder. Öğrenciler, danışman öğretim üyeleri tarafından yönlendirilir. Zorunlu staj, disiplin işlemleri, burs ve sağlık hizmetleri ilgili yönetmeliklere göre düzenlenir.

Yakın Doğu Üniversitesi Elektronikofyoloji Programına kayıt işlemleri, üniversitenin genel yönetmelikleri ile Yükseköğretim Kurulu (YÖK) ve Yükseköğretim Denetleme ve Akreditasyon Kurulu (YÖDAK) hükümleri doğrultusunda yürütülür. Programın öğretim dili Türkçe olup, bazı dersler İngilizce olarak verilebilmektedir. Programa kayıt yaptırmak

isteyen adayların, Yükseköğretim Kurumları Sınavı (YKS) sonuçlarına göre tercih yapıp ÖSYM tarafında yerleştirme yapılması gerekmektedir. Kayıt işlemleri, Öğrenci İşleri Daire Başkanlığı aracılığıyla yürütülmekte olup, kayıt sırasında gerekli belgelerin ibrazı ve ilgili harçların ödenmesi zorunludur. Kayıt işlemi yalnızca bu şartların eksiksiz yerine getirilmesiyle tamamlanır. Her akademik dönem başında kayıt yenileme işlemi yapılmalıdır. Kayıt yenilemeyen öğrenciler, o dönemde derslere devam etme ve sınavlara girme hakkını kaybeder. Yabancı uyruklu öğrenciler, sınavsız veya üniversite tarafından düzenlenen özel sınavla programa kabul edilebilir. Bu süreç, ilgili mevzuata ve Senato kararlarına uygun şekilde yürütülür. Özel öğrenci statüsündeki bireyler, sadece belirli dersleri alabilir; bu kişiler programa kayıtlı sayılmaz ve diploma hakkı elde edemez. Programı başarıyla tamamlayan ve tüm yükümlülükleri yerine getiren öğrencilere ön lisans diploması verilir. Öğrencilerin not bilgileri dijital ortamda güvenli bir şekilde saklanır; ihtiyaç hâlinde bu belgeler, onaylı olarak öğrenciye veya yetkili makamlara sunulabilir. Kayıt sildiren öğrencilere, daha önce ödenmiş olan harçlar için ücret iadesi yapılmaz. Sağlık, askerlik, ekonomik gerekçeler ya da eğitim amacıyla alınan izinler, öğrencinin resmî öğrenim süresine dahil edilmez. Bu tür durumlar ilgili kurullarca değerlendirilerek karara bağlanır. Her öğrenciye, kayıtlı birlikte bir akademik danışman atanır. Öğrenciler, eğitim-öğretim süresince akademik danışmanları ile düzenli iletişim içinde olmalı ve ders seçimi, staj, mezuniyet gibi konularda danışman onayı almalıdır. Zorunlu yaz stajı, disiplin işlemleri, burs olanakları ve sağlık hizmetleri gibi tüm süreçler, Yakın Doğu Üniversitesi'nin yürürlükteki yönetmelik, yönerge ve senato kararları çerçevesinde yürütülür.

Sağlık Hizmetleri Meslek Yüksekokulu Anestezi Teknikerliği Öğrenci İşleri, Sağlık Bilimleri Kompleksi binasında yer alır. Öğrenci İşleri, Pazartesi-Cuma günleri 08:00-17:00 saatleri arasında açıktır. Öğrenciler öğrenci işlerinden fakülteleri hakkında bilgi alabilir, kayıt yaptırabilir ve ayrıca sınava giriş belgesi, öğrenci belgesi, transkript gibi evrak temini sağlayabilirler.

## **11. Yatay Geçiş Olanakları**

Yakın Doğu Üniversitesi Sağlık Hizmetleri Meslek Yüksekokulu Elektronörofizyoloji Programı'na yapılacak yatay geçiş başvurularında izlenecek usul ve esaslar, Yakın Doğu

Üniversitesi Yatay Geçiş ve Kredi Transferi Yönergesi hükümleri doğrultusunda yürütülmektedir. Yatay geçiş başvurusunda bulunacak öğrencilerin;

- Herhangi bir disiplin cezası almamış olmaları,
- Genel Not Ortalaması'nın (GNO) en az 2.00/4.00 veya 60/100 düzeyinde olması,
- Geçiş yapmak istedikleri programın ders içeriklerine uyumlu yeterli sayıda dersi başarıyla tamamlamış olmaları, gerekmektedir.

Merkezi Yerleştirme Puanı ile Yatay Geçiş: Öğrenciler, kayıt oldukları yıl aldıkları merkezi yerleştirme puanları (ÖSYM) geçmek istedikleri programın aynı yılki taban puanına eşit veya daha yüksek olduğu takdirde, merkezi puan ile yatay geçiş başvurusu yapabilmektedirler.

#### Başvuru ve Değerlendirme Süreci:

- Başvurular, üniversite tarafından ilan edilen tarihler arasında yapılmalı ve istenen belgeler eksiksiz olarak ilgili akademik birime teslim edilmelidir.
- Başvurular, kontenjan dâhilinde öğrencilerin başarı durumları ve program uyumluluğu dikkate alınarak değerlendirilir. Başvuruların kabul edilmesi hâlinde;
  - Ders muafiyetleri,
  - Sınıf intibakları,

İlgili Yüksekokul Kurulu tarafından, Muhafiyet ve İntibak Komisyonu değerlendirilmes doğrultusunda belirlenmektedir.

#### Değerlendirme Kriterleri

- Öğrencinin önceki yükseköğretim kurumunda aldığı derslerin içerikleri, kredileri ve AKTS yükü dikkate alınarak eşdeğerlik analizi yapılır.
- Özellikle mesleki uygulama dersleri, klinik beceri eğitimleri ve temel sağlık bilimleri derslerinde içerik uyumu titizlikle incelenir.
- Eşdeğerlilik sağlanamayan derslerde öğrenci, ilgili dersi almakla yükümlü tutulur.

Özel Durumlar: Savaş, doğal afet, sağlık sorunları veya yükseköğretim kurumunun kapanması gibi olağanüstü durumlarda yapılacak yatay geçiş başvuruları, ilgili mevzuat hükümleri çerçevesinde ayrıca değerlendirilir. Bu tür başvurularda öğrenciden ek belgeler talep edilebilir.

Bu düzenlemelerle, Elektronörofizyoloji Programı öğrencilerinin hem kurum içi hem kurumlar arası hem de yurt dışından yatay geçiş süreçleri şeffaf, adil ve akademik standartlara uygun biçimde yürütülmektedir.

## **11.2. Dikey Geçiş Olanakları**

Yakın Doğu Üniversitesi Sağlık Hizmetleri Meslek Yüksekokulu Elektronörofizyoloji Programı mezunları, Ölçme, Seçme ve Yerleştirme Merkezi (ÖSYM) tarafından düzenlenen Dikey Geçiş Sınavı (DGS) aracılığıyla Türkiye ve Kuzey Kıbrıs Türk Cumhuriyeti'ndeki ilgili lisans programlarına geçiş yapma hakkına sahiptirler.

Başvuru Süreci: Öğrencilerin DGS'ye katılmaları ve elde ettikleri puan doğrultusunda tercih yapmaları gerekmektedir. Yerleştirme işlemleri, ÖSYM tarafından ilan edilen esaslara göre merkezi olarak gerçekleştirilir.

Yerleşme Sonrası İntibak: DGS ile lisans programına yerleşen öğrencilerin, daha önce Ameliyathane Hizmetleri Önlisans Programında aldıkları derslerin intibak işlemleri, ilgili fakülte/bölüm komisyonları tarafından yapılır. Derslerin içerik, kredi ve AKTS uyumluluğu göz önünde bulundurularak muafiyet kararları verilir.

Geçiş Yapılabilecek Lisans Programları: Anestezi Teknikerliği mezunları, ağırlıklı olarak şu lisans programlarına geçiş yapabilmektedir:

- Hemşirelik
- Sağlık Yönetimi
- Acil Yardım ve Afet Yönetimi
- İş Sağlığı ve Güvenliği
- Moleküler Biyoloji ve Genetik (bazı üniversitelerde bilimsel hazırlık koşuluyla)

- Diğer ilgili sađlık bilimleri lisans programları (YÖK ve YÖDAK tarafından tanımlanan kontenjanlar çerçevesinde)

Yasal Dayanak: Dikey geçiş başvuruları, Türkiye’de 2547 sayılı Yükseköğretim Kanunu ve Dikey Geçiş Yönetmeliđi, KKTC’de ise YÖDAK tarafından belirlenen esaslar çerçevesinde yürütölmektedir.

Akademik ve Mesleki Katkı: DGS yoluyla lisans öđrenimine devam eden mezunlar, mesleki bilgi ve becerilerini ileri düzeye taşıma, akademik uzmanlaşma ve sađlık sektöründe daha geniş istihdam olanaklarına erişim imkânı elde etmektedirler.

Bu düzenleme ile, Ameliyathane Hizmetleri Programı mezunlarının akademik sürekliliklerinin sađlanması, öđrenim hareketliliđi ve mesleki gelişimlerinin desteklenmesi amaçlanmaktadır.

## **12. ÖNCEKİ ÖĐRENİMLERİN DEĐERLENDİRİLMESİ VE TANINMASI**

Yakın Dođu Üniversitesi Sađlık Hizmetleri Meslek Yüksekokulu Ameliyathane Hizmetleri Programına kayıtlı öđrenciler, daha önce başka yükseköğretim kurumlarında alarak başarılı oldukları dersler için muafiyet ve intibak talebinde bulunma hakkına sahiptirler.

Başvuru Süresi: Öđrenciler, ders kayıtlarının yapıldığı akademik yarıyılın ikinci haftasının sonuna kadar fakülte sekreterliğine muafiyet ve intibak komisyonuna sunulmak üzere yazılı dilekçe ile başvuruda bulunmalıdır.

Gerekli Belgeler: Başvuruya, öđrencinin önceki öđrenimine ilişkin onaylı transkript ile birlikte derslerin onaylı içerikleri eklenmelidir. Yurt dışındaki yükseköğretim kurumlarında alınan dersler için yapılan başvurularda ise, derslerin Yükseköğretim Kurulu (YÖK) tarafından tanınırlığı ve denkliği aranır.

Deđerlendirme Süreci: Muafiyet talepleri, Muafiyet ve İntibak Komisyonu tarafından, derslerin içerik ve kredi uyumu ile öđrencinin başarı durumu dikkate alınarak deđerlendirilir. Komisyonun görüşü doğrultusunda verilen kararlar, Yüksekokul Kurulu tarafından onaylanarak kesinleşir.

Muafiyetin Transkripte İşlenmesi: Uygun görülen dersler, öğrencinin not dökümüne (transkriptine) ilgili harf notu ile işlenir ve öğrencinin Genel Not Ortalaması (GNO) hesaplamasına dâhil edilir. Başarısız olunan dersler için muafiyet tanınmaz.

Ortak Zorunlu Dersler: Atatürk İlkeleri ve İnkılâp Tarihi, Türk Dili ve Yabancı Dil derslerinde, içerik farklılıkları gözetilmeksizin, kredi uyumu aranmaksızın muafiyet sağlanabilir. Ancak bu dersler için yapılacak muafiyet sınavına yalnızca bir kez girilebilir.

İntibak Koşulları: Muafiyet verilen derslerin AKTS toplamı, öğrencinin kayıtlı bulunduğu yarıyılın toplam AKTS yükünün %70'ini aştığında, öğrenci bir üst sınıfa intibak ettirilir. Bununla birlikte, intibak edilen öğrenciler, bu işlemden sonraki ilk akademik yılda üst sınıf derslerinden en fazla belirlenen kredi oranında ders alabilirler.

İtiraz Süreci: Öğrenciler, muafiyet ve intibak kararlarına ilişkin itirazlarını, sonuçların kendilerine tebliğinden itibaren iki hafta içerisinde yapabilirler. İtirazlar, komisyon tarafından değerlendirilmesinin ardında ilgili akademik kurul tarafından kesin karara bağlanır.

Yatay Geçiş: Öğrencilerin yatay geçiş yoluyla programa kabul edilmeleri halinde, ders muafiyeti ve intibak işlemleri ilgili mevzuat çerçevesinde yürütülür ve yükseköğretim kurulu kararlarıyla kesinlik kazanır.

Bu düzenleme ile öğrencilerin önceki öğrenim deneyimlerinin tanınması güvence altına alınmakta; hem akademik süreklilik hem de uluslararası yatay/dikey hareketlilik kolaylaştırılmaktadır.

### **13. ULUSLARARASI PROGRAMLAR VE DEĞİŞİM OLANAKLARI**

Yakın Doğu Üniversitesi (YDÜ), öğrencilerine uluslararası deneyim kazandırmak ve akademik yetkinliklerini geliştirmek amacıyla kapsamlı değişim ve staj olanakları sunmaktadır. Üniversite, bu kapsamda özellikle Erasmus+ Programı aracılığıyla Avrupa Birliği üyesi ülkelerde öğrenim ve staj fırsatları sağlamaktadır. Erasmus+ programına katılmak isteyen öğrencilerin; en az birinci sınıfı tamamlamış olmaları, belirli bir akademik başarı seviyesine ulaşmış olmaları ve ilgili programın öngördüğü yabancı dil yeterliliğini belgelendirmeleri gerekmektedir. YDÜ, aynı zamanda farklı disiplinlerdeki uluslararası öğrenci birlikleri ile değişim faaliyetlerini desteklemektedir: IFMSA (Tıp), IADS (Diş

Hekimliği), IPSF (Eczacılık) ve IVSA (Veteriner Hekimliği). Bu birlikler aracılığıyla öğrenciler, hem klinik hem de araştırma odaklı staj ve değişim fırsatlarına erişebilmekte; yaz dönemlerinde farklı ülkelerden gelen öğrencilerle birlikte uygulamalı eğitim çalışmaları, ortak araştırma projeleri ve kültürel etkinlikler gerçekleştirebilmektedir.

YDÜ, dünya genelinde 44 ülkeden 114 üniversite ile sürdürdüğü aktif iş birlikleri sayesinde öğrencilerine hem yurt dışında eğitim ve staj imkânı sunmakta hem de KKTC kampüsünde kültürlerarası etkileşim ortamında öğrenim görme olanağı sağlamaktadır. Üniversite, Avrupa, Asya, Amerika ve Afrika kıtalarındaki birçok yükseköğretim kurumu ile karşılıklı iş birliği içerisinde olup, öğrenciler bu kurumlarda yarım dönem veya tam dönem eğitim, staj veya uluslararası araştırma projelerinde görev alabilmektedir.

Buna ek olarak, YDÜ, küresel deneyim fırsatlarını yalnızca Erasmus+ programıyla sınırlamamakta; Mevlana ve Farabi programları kapsamında da öğrenci değişim faaliyetleri yürütmektedir. Mevlana Programı, Türkiye'deki üniversitelerle karşılıklı değişim imkânı sunarken, Farabi Programı, yurt içindeki üniversitelerle öğrenci değişimini desteklemektedir. Bu programlar aracılığıyla öğrenciler, hem akademik bilgi düzeylerini geliştirme hem de farklı kültürleri tanıma ve kültürel birikimlerini artırma fırsatı elde etmektedir.

Tüm bu süreçlerde, YDÜ Uluslararası Ofisi, öğrencilerin başvuru aşamasından başlayarak; danışmanlık hizmetleri, evrak ve başvuru işlemleri, konaklama ve vize süreçleri konularında kapsamlı destek sağlamaktadır. Öğrenciler, değişim sürecinin her aşamasında uzman personel tarafından bilgilendirilmekte ve yönlendirilmektedir, böylece uluslararası programlardan maksimum düzeyde yararlanabilmektedir.

## **14. PROGRAMIN AKREDİTASYONU VE KALİTE GÜVENCESİ**

Elektronörofizyoloji Programı, üniversitenin kalite politikası doğrultusunda eğitim-öğretim faaliyetlerinin niteliğini artırmak amacıyla sürdürülebilir iyileştirme anlayışı çerçevesinde yapılandırılmıştır. Program, kalite güvencesi sistemine entegre edilen iç ve dış değerlendirme süreçleri kapsamında sürekli izleme ve geliştirme faaliyetlerini yürütmektedir.

## 14.1. Kalite Politikası

Program, misyon ve vizyon ile uyumlu bir kalite politikası benimsemektedir.

Amaçlar:

- Öğrencilere çağın gerektirdiği klinik ve teknolojik bilgi ile mesleki becerileri kazandırmak,
- Topluma nitelikli ve donanımlı anestezi teknikerleri yetiştirmek,
- Sağlık alanında bilimsel bilgi üretimini ve araştırma faaliyetlerini desteklemek,
- Mezunların mesleki yeterliklerini sürekli geliştirmelerini sağlamak.

## 14.2. Programın Akreditasyon Süreci

Program, ulusal/uluslararası düzeyde kalite güvencesi sağlamak amacıyla akreditasyon sürecine dâhil olması planlanmıştır.

Akreditasyon kurumları: YÖKAK

Henüz akreditasyon başvuru aşamasında olan Anestezi Teknikerliği programı için, akreditasyon sürecinde gerçekleştirilmesi hedeflenen faaliyetler:

- Başvuru ve hazırlık çalışmaları,
- Program amaçlarının belirlenmesi ve gözden geçirilmesi,
- Öğrenci merkezli eğitim-öğretim süreçlerinin uygulanması,
- Öğretim elemanlarının niteliğinin ve mesleki gelişiminin desteklenmesi,
- Sürekli izleme ve değerlendirme süreçlerinin yürütülmesi.
- İlgili dokümantasyon ve standartlara uyum sağlama faaliyetleri.

## 14.3. Eğitim Kalitesi

Eđitim programı, sađlık alanındaki g¼ncel geliřmeler ve mesleki ihtiyalar dođrultusunda d¼zenli aralıklarla g¼zden geirilmektedir.

Ders ieriklerinin g¼ncellenmesi:

- Teorik bilgi ve uygulamalı becerileri b¼t¼nleyecek řekilde d¼zenleme,
- Yeni teknolojiler ve sim¼lasyon uygulamaları derslere eklenmesi,
- G¼ncelliđini yitiren derslerin programdan ıkarılması.

S¼re, akademik kurul ve ilgili paydařların katılımı ile sistematik olarak y¼r¼t¼lmesi hedeflenmektedir.

#### **14.4. Arařtırma ve Geliřtirme alıřmaları**

Program, bilimsel ve yeniliki arařtırma-geliřtirme alıřmalarına ¼nem vermektedir. Elektron¼rofizyoloji alanında kanıta dayalı uygulamaların geliřtirilmesi, tanı s¼relerinin iyileřtirilmesi ve teknolojik yeniliklerin klinik uygulamalara entegrasyonu temel ¼ncelikler arasında yer almaktadır.

Arařtırma alanları:

- EEG (Elektroensefalografi), EMG (Elektromiyografi), PSG (Polisomnografi) ve uyarılmıř potansiyeller gibi n¼rofizyolojik tanı y¼ntemleri,
- N¼rolojik hastalıklarda erken tanı ve izlem s¼relerinin geliřtirilmesi,
- Hasta g¼venliđi, kayıt kalitesi ve klinik uygulama protokolleri,
- N¼rofizyolojik cihaz teknolojileri ve dijital kayıt sistemleri,
- Uyku bozuklukları ve n¼rom¼sk¼ler hastalıklar alanında klinik arařtırmalar,
- Eđitimde ¼lme ve deđerlendirme y¼ntemleri ile uygulama temelli ¼đretim modelleri.

#### **14.5. S¼rekli İyileřtirme S¼reci**

Program, s¼rekli iyileřtirme anlayıřını benimsemektedir.

Uygulamalar:

- Öğrenci, mezun ve paydaş geri bildirimlerinin düzenli toplanması,
- Ders içerikleri, öğretim yöntemleri ve uygulama süreçlerinin gözden geçirilmesi,
- Eğitim etkinliklerinin güncellenmesi,
- Mezunların mesleki gelişimini destekleyen yeni uygulamaların planlanması.

Amaç:

- Eğitim-öğretim kalitesini artırmak,
- Akreditasyon standartlarına uyumu sağlamak,
- Mezunların mesleki yeterliliklerini sürekli geliştirmek.

## **15. MEZUNİYET KOŞULLARI VE KAZANILAN DERECE**

### **15.1. Mezuniyet Koşulları**

Sağlık Hizmetleri Meslek Yüksekokulu Elektronörofizyoloji Ön Lisans Programı'ndan mezun olabilmek için öğrencinin, öğretim planında yer alan tüm zorunlu, ortak zorunlu ve seçmeli dersleri başarıyla tamamlaması ve toplamda 120 AKTS kredisini doldurması gerekmektedir. Mezuniyet için öğrencinin kümülatif (genel) akademik başarı not ortalamasının en az 2,00/4,00 olması şarttır.

Ayrıca programda öngörülen laboratuvar çalışmaları, klinik uygulamalar/dönem uygulamaları ve staj (30 iş günü) yükümlülüklerinin eksiksiz olarak yerine getirilmesi zorunludur. Belirtilen akademik ve idarî koşulların tamamlanması hâlinde öğrenci, Anestezi Ön Lisans Diploması almaya hak kazanır.

### **15.2. Kazanılan Derece**

Sağlık Hizmetleri Meslek Yüksekokulu Elektronörofizyoloji Ön Lisans Programı'nı başarıyla tamamlayan öğrenci, Anestezi alanında ön lisans derecesi almaya hak kazanır. Mezun olan öğrencilere "Elektronörofizyoloji Teknikeri" unvanı verilir.

## 16. DİPLOMA EKİ

Bu bölümde, aşağıda belirtilen başlıklar çerçevesinde ilgili bilgilere **sistemantik ve açıklayıcı** bir biçimde yer verilmesi gerekmektedir.

### 1. Mezunun Kimliğine İlişkin Bilgiler

- Adı ve Soyadı: .....
- Doğum Yeri ve Tarihi: .....
- Öğrenci Numarası / Kimlik Bilgisi: .....

### 2. Diploma ile Kazanılan Yeterliğe İlişkin Bilgiler

- Diploma Programının Adı ve Mezuna Verilen Unvan: Önlisans Diploması – Elektronörofizyoloji Teknikeri
- Mezuniyet Alanı: Sağlık Hizmetleri – Elektronörofizyoloji
- Diplomanın Verildiği Yükseköğretim Kurumu: Yakın Doğu Üniversitesi (Vakıf Üniversitesi, KKTC)
- Eğitimin Yürütüldüğü Kurum: Yakın Doğu Üniversitesi Sağlık Hizmetleri Meslek Yüksekokulu
- Eğitim ve Sınav Dili: Türkçe (bazı derslerde İngilizce kaynaklar kullanılabilir)

### 3. Yeterliğin Düzeyine İlişkin Bilgiler

- Program Düzeyi: Önlisans – Kısa Düzey (Associate Degree, ISCED Level 5 / QF-EHEA Short Cycle)
- Programın Süresi: 2 yıl (4 yarıyıl), her yarıyıl 14 hafta
- Kabul Koşulları:
  - KKTC ve Türkiye Cumhuriyeti uyruklu öğrenciler için Yükseköğretime Geçiş ve Burs Sıralama Sınavı (YKS/ YÖDAK tanınırlığı ile)
  - Yabancı uyruklu öğrenciler için lise diploması ve denklik belgesi
  - Yabancı öğrencilerden ayrıca Türkçe yeterliliği talep edilmektedir.

### 4. Programın İçeriği ve Kazanımlar

- Eğitim Türü: Tam Zamanlı
- Programın Başarı Koşulları: 4.00 üzerinden en az 2.00 genel not ortalaması ve tüm zorunlu derslerin başarıyla tamamlanması.
- Programın Genel Amacı:
  - Öğrencilere temel tıp bilimleri bilgisi, ameliyathane cihazlarının kullanımı, sterilizasyon, hasta güvenliği ve acil durum yönetimi konularında yetkinlik kazandırmak.

- Öğrenme Çıktıları:
  - Ameliyathane cihaz ve malzemelerini tanıyabilme ve kullanabilme
  - Anestezi öncesi, sırası ve sonrası süreçlerde hekime yardımcı olabilme
  - İleri yaşam desteği, resüsitasyon ve acil müdahalelerde görev alabilme
  - Mesleki etik, hasta güvenliği ve sterilizasyon ilkelerine uygun çalışabilme
- Ders Planı: Teorik ve uygulamalı derslerden oluşmakta olup, klinik staj zorunludur.
- Not Sistemi: AA–FF arası harf sistemi / 4.00 üzerinden not ortalaması (GNO)
  - Onur öğrencisi: 3.00–3.49 GNO
  - Yüksek onur öğrencisi: 3.50–4.00 GNO
- Diploma Notu: Mezunun başarı durumuna göre belirlenir (CGPA)

## 5. Yeterliğin Kullanımı

- Akademik Devam Olanakları:
  - Dikey Geçiş Sınavı (DGS) ile Hemşirelik, Sağlık Yönetimi, Acil Yardım ve Afet Yönetimi, Sağlık Bilimleri gibi lisans programlarına geçiş hakkı
  - Lisans tamamlama sonrası yüksek lisans ve doktora programlarına başvuru imkânı
- Mesleki Yetki:
  - Mezunlar, “Ameliyathane Hizmetleri Teknikeri” unvanı ile ameliyathanelerde, yoğun bakımlarda, doğumhanelerde, özel ve kamu sağlık kurumlarında anestezi uygulamalarında hekime yardımcı sağlık personeli olarak görev yapabilirler.

## 6. Ek Bilgiler

- Programın Akreditasyonu ve Kalite Güvencesi:
  - Yakın Doğu Üniversitesi'nin kalite politikası ve YÖDAK (Yükseköğretim Denetleme ve Akreditasyon Kurulu) denetimleri kapsamında düzenli iç ve dış değerlendirme süreçlerinden geçme girişiminde bulunacaktır.
- İlgili Web Adresleri:
  - Üniversite: [www.neu.edu.tr](http://www.neu.edu.tr)
  - Fakülte/Okul: [shmyo.neu.edu.tr](http://shmyo.neu.edu.tr)
  - YÖDAK: [www.yodak.gov.ct.tr](http://www.yodak.gov.ct.tr)

## 7. Belge Onay

- Düzenlenme Tarihi: .....

- Onaylayan: ..... (Yetkili kişi, unvan)
- İmza ve Resmî Mühür

## 8. Ulusal Yükseköğretim Sistemi Hakkında Bilgi

- KKTC yükseköğretim sistemi, önlisans, lisans, yüksek lisans ve doktora düzeylerinden oluşmaktadır.
- Derece yapısı, Avrupa Yükseköğretim Alanı (Bologna Süreci) ile uyumludur.
- Üniversiteler, Yükseköğretim Planlama, Denetleme, Akreditasyon ve Koordinasyon Kurulu (YÖDAK) tarafından denetlenmektedir.
- Türkiye Cumhuriyeti YÖK tarafından tanınırlığı bulunan programlar, öğrencilerin hem KKTC hem de uluslararası düzeyde akademik ve mesleki hareketliliğine olanak sağlamaktadır.

## 16. Diploma Eki Boş Şablon:

### 4.4. Program detail san dtheindividualgrade/marksobtained:

1 (1 <sup>st</sup> Semester)						2 (2 <sup>nd</sup> Semester)					
Course Code	Course Name	CR	ECTS	Status	Grade	Course Code	Course Name	CR	ECTS	Status	Grade
AIT101	Atatürk's Principles & History of Turkish Revolution I	2	2	Compulsory		SMO102	Diseases Knowledge	2	2	Compulsory	
KTK100	Cyprus Culture and History	0	2	Elective		SMO104	Physiology	2	2	Compulsory	
İNG101	English I	2	3	Compulsory		ENF102	Electroencephalography I	4	5	Compulsory	
SMO101	Medical Terminology	2	3	Compulsory		ENF104	Elektromiyografi I	4	5	Compulsory	
ENF101	Physical	2	4	Compulsory		ENF150	Summer Internship (30 Working Days)	0	5	Compulsory	
SMO109	Basic First Aid	3	3	Compulsory		KMB104	Sterilization Principles and Direction.	2	2	Elective	
SMO111	Basic Anatomy	3	3	Compulsory		AIT102	Atatürk's Principles & History of Turkish Revolution II	2	2	Compulsory	
ENF103	Introduction to Electroneurophysiology	4	6	Compulsory		TUR102	Turkish language II	2	2	Compulsory	
KAM100	Campus Integration	0	2	Elective		İNG102	English II	2	3	Compulsory	
TUR101	Turkish language I	2	2	Compulsory		KAR100	Career planning	0	2	Elective	
		20	30					20	30		
3 (3 <sup>rd</sup> Semester)						4 (4 <sup>th</sup> Semester)					
Course Code	Course Name	CR	ECTS	Status	Grade	Course Code	Course Name	CR	ECTS	Status	Grade
ENF201	Electroencephalography II	8	12	Compulsory		SMO202	Public Health	4	4	Elective	
ENF203	Electromyography II	7	11	Compulsory		SMO204	Professional Ethics	3	4	Elective	
ENF205	polysomnography	5	5	Compulsory		SMO206	Health Services Management	3	4	Elective	
SEC351	21st Century Skills	0	2	Elective		SMO208	Rational Drug Use	1	1	Elective	
						ENF202	Vocational practice	9	17	Compulsory	
		20	30					20	30		

## 7. CERTIFICATION OF THE SUPPLEMENT

- 7.1. *Date* :
- 7.2. *Name and Signature* : Ümit Serdaroğlu
- 7.3. *Capacity* : Registrar
- 7.4. *Official stamp or seal* :

## 8. INFORMATION ON THE NATIONAL HIGHER EDUCATION SYSTEM

The basic structure of the North Cyprus Education System consists of four main stages as pre-school education, primary education, secondary education and higher education.

Pre-school education consists of non-compulsory programs whereas primary education is a compulsory 8year program for all children beginning from the age of 6. The secondary education system includes “General High Schools” and “Vocational and Technical High Schools”.

The Higher Education System in North Cyprus is regulated by the Higher Education Planning, Evaluation, Accreditation and Coordination Council. Established in 1988, the Council regulates the activities of higher education institutions with respect to research, governing, planning and organization. The higher education institutions are established within the framework of the Higher Education Law. All programs of higher education should be accredited by the Higher Education Planning, Evaluation, Accreditation and Coordination Council.

Higher education in North Cyprus comprises all post-secondary higher education programmes, consisting of short, first, second, and third cycle degrees in terms of terminology of the Bologna Process. The structure of North Cyprus higher education degrees is based on a two-tier system, except for dentistry, pharmacy, medicine and veterinary medicine programmes which have a one-tier system. The duration of these one-tier programmes is five years except for medicine which lasts six years. The qualifications in these one-tier programmes are equivalent to the first cycle (bachelor degree) plus secondary cycle (master degree) degree. Undergraduate level of study consists of short cycle (associate degree) and first cycle (bachelor degree) degrees which

are awarded after the successful completion of full-time two-year and four-year study programmes, respectively.

Graduate level of study consists of second cycle (master degree) and third cycle (doctorate) degree programs. Second cycle is divided into two sub-types named as master without thesis and master with thesis. Master programs without thesis consists of courses and semester project. The master programmes with a thesis consist of courses, a seminar, and a thesis. Third cycle (doctorate) degree programmes consist of completion of courses, passing a qualifying examination and a doctoral thesis. Specializations in dentistry, accepted as equivalent to third cycle programmes are carried out within the faculties of dentistry. Specialization in medicine, accepted as equivalent to third cycle programmes are carried out within the faculties of medicine, and university hospitals and training hospitals operated by the Ministry of Health.

Universities consist of graduate schools (institutes) offering second cycle (master degree) and third cycle (doctorate) degree programmes, faculties offering first cycle (bachelor degree) programmes, four-year higher schools offering first cycle (bachelor degree) degree programmes with a vocational emphasis and two-year vocational schools offering short cycle (associate degree) degree programmes of strictly vocational nature.

Second cycle degree holders may apply to third cycle programmes if their performance at the first cycle degree level is exceptionally high and their national central Graduate Education Entrance Examination score is also high and their application is approved. The doctoral degree is conferred subject to at least one publication in a cited and refereed journal.

## **17. MEZUNLARIN İSTİHDAM OLANAKLARI VE LİSANS-LİSANSÜSTÜ PROGRAMLARA ERİŞİM**

### **17.1. Mezunların İstihdam Olanakları**

Yakın Doğu Üniversitesi Elektronörofizyoloji Programı mezunları, Kuzey Kıbrıs Türk Cumhuriyeti ve Türkiye Cumhuriyeti'nde yürürlükte bulunan ilgili mevzuat çerçevesinde kamu ve özel sağlık sektöründe istihdam edilebilmektedir.

Mezunlar; Sağlık Bakanlığına bağlı devlet hastaneleri, üniversite hastaneleri ve eğitim-araştırma hastanelerinin nöroloji kliniklerinde, EEG laboratuvarlarında, EMG ünitelerinde ve uyku laboratuvarlarında görev alabilmektedir. Ayrıca özel hastaneler, özel nöroloji klinikleri, tanı merkezleri ve diğer sağlık hizmeti sunan kuruluşlarda çalışma imkânına sahiptirler. Program çıktıları doğrultusunda mezunlar; EEG (Elektroensefalografi) kayıtlarının alınması ve değerlendirme sürecine teknik destek sağlanması, EMG (Elektromiyografi) uygulamalarında hekim eşliğinde teknik hazırlık ve kayıt işlemlerinin yürütülmesi, Polisomnografi (Uyku Testi) uygulamalarının gerçekleştirilmesi ve kayıt süreçlerinin takibi, Uyarılmış potansiyel testlerinin uygulanması, Nörofizyolojik cihazların kalibrasyonu ve bakım süreçlerinin yürütülmesi, Hasta güvenliği, veri gizliliği ve enfeksiyon kontrol standartlarının uygulanması konularında yeterlilik kazanmaktadır. Bu kapsamda mezunlar; nöroloji uzmanları ve diğer sağlık profesyonelleri ile koordineli çalışarak tanı süreçlerinin güvenli, doğru ve etkin şekilde yürütülmesine katkı sağlayan sağlık personeli olarak görev yapmaktadır. Uluslararası düzeyde programın kazandırdığı teorik bilgi ve uygulamalı beceriler; sağlık turizmi kapsamında faaliyet gösteren kurumlar ile yurt dışındaki akredite sağlık kuruluşlarında istihdam fırsatları sunmaktadır. Avrupa Birliği ülkeleri ve diğer bölgelerde ilgili denklik ve sertifikasyon süreçlerinin tamamlanmasının ardından mezunlar elektronörofizyoloji teknikeri unvanıyla görev alabilmektedir. Ayrıca mezunlar; Tıbbi cihaz ve nörofizyolojik ekipman firmaları, Sağlık teknolojileri sektörü, Klinik araştırma merkezleri,

Eğitim ve danışmanlık hizmetleri gibi alternatif kariyer alanlarında da çalışma imkânına sahiptir. Üniversite, mezunlarının kariyer gelişimlerini desteklemek amacıyla Kariyer Planlama Merkezi, staj koordinasyon mekanizmaları ve sektörle kurulan iş birlikleri aracılığıyla istihdam süreçlerine katkı sunmaktadır. Öğrenciler, öğrenim süresince aldıkları uygulamalı eğitim ve klinik staj deneyimleri sayesinde mezuniyet sonrası iş gücü piyasasına yüksek uyum kapasitesiyle katılabilmektedir. Program Çıktıları (PC):

PC1 – Klinik Uygulama Yetkinliği: Mezun, EEG, EMG, PSG ve uyarılmış potansiyel uygulamalarını güvenli, doğru ve etkin biçimde gerçekleştirir.

PC2 – Hasta Güvenliği ve Enfeksiyon Kontrolü:

Mezun, nörofizyolojik tanı süreçlerinde hasta güvenliği protokollerini uygular ve enfeksiyon kontrol standartlarına uygun hareket eder.

#### PC3 – Multidisipliner Ekip Çalışması:

Mezun, nöroloji uzmanları ve diğer sağlık profesyonelleri ile koordineli çalışarak tanı sürecinin düzenli ve güvenli yürütülmesine katkı sağlar.

#### PC4 – Teorik Bilgi ve Güncel Bilimsel Yaklaşım:

Mezun, nörofizyoloji ve ilgili klinik alanlarda güncel literatürü takip eder ve bilimsel bilgiye dayalı uygulama yapar.

#### PC5 – Teknoloji ve Ekipman Kullanımı:

Mezun, nörofizyolojik kayıt sistemleri, elektrot uygulama teknikleri ve ilgili tıbbi cihazları doğru ve etkili biçimde kullanır.

#### PC6 – Mesleki Etik ve Yasal Sorumluluk:

Mezun, sağlık meslek etiği, hasta hakları ve yürürlükteki mevzuat çerçevesinde görev yapar.

#### PC7 – Sürekli Mesleki Gelişim:

Mezun, yaşam boyu öğrenme yaklaşımı doğrultusunda mesleki bilgi ve becerilerini sürekli günceller

#### PC8 – Ulusal ve Uluslararası Çalışma Yetkinliği:

Mezun, KKTC, Türkiye ve denklik süreçlerini tamamladığı uluslararası sağlık kuruluşlarında görev alabilecek yeterliliğe sahiptir.

#### PC9 – Alternatif Kariyer Yetkinliği:

Mezun, sağlık teknolojileri, tıbbi cihaz sektörü, klinik araştırmalar ve eğitim-danışmanlık alanlarında çalışma imkânına sahiptir..

## 17.2. Lisans ve Lisansüstü Programlara Erişim

### A. Lisans Tamamlama Programları

Elektronörofizyoloji önlisans mezunları, lisans eğitimlerini tamamlayarak akademik ve mesleki yetkinliklerini artırabilirler. Bu kapsamda, tercih edilebilecek alanlar:

- Hemşirelik
- Sağlık Yönetimi
- Fizyoterapi ve Rehabilitasyon
- Diğer sağlık bilimleri disiplinleri

Başvuru koşulları ve süreç: Üniversiteler tarafından ilan edilen kontenjan ve giriş şartlarına göre başvuru yapılır. Gerekli belgeler arasında önlisans diploması, transkript ve sınav/kriter sonuçları bulunabilir. Üniversiteler arası geçiş ve yatay geçiş olanakları değerlendirilir.

Ek imkânlar: Burs programları, öğrenci destek hizmetleri ve finansal yardım seçenekleri hakkında bilgilendirme yapılır. Üniversitelerin Kariyer ve Staj Merkezleri aracılığıyla mezunlara yönlendirme sağlanır.

Katkıları: Lisans tamamlama süreci, mezunların klinik bilgi ve becerilerini akademik düzeyde güçlendirir. Mezunların sağlık hizmetlerinde uzmanlaşma ve yönetim alanlarında yetkinlik kazanmalarına imkân tanır.

### B. Lisansüstü Eğitim (Yüksek Lisans ve Doktora)

Lisans eğitimini tamamlayan mezunlar, akademik kariyerlerini sürdürmek ve araştırma yetkinliklerini geliştirmek amacıyla lisansüstü programlara başvurabilirler. Tercih edilebilecek alanlar:

- Yoğun Bakım ve Acil Sağlık Hizmetleri

- Sağlık Yönetimi ve Yönetim Bilişimi
- Klinik Araştırmalar ve Tıp Bilimleri
- Eğitim Bilimleri (Sağlık Eğitimi alanında)

Başvuru koşulları: Lisans diploması, transkript, dil yeterliliği ve gerektiğinde giriş sınavı koşulları sağlanmalıdır. Akademik referans mektupları ve motivasyon mektubu gibi belgeler talep edilebilir.

Ek imkânlar: Üniversiteler arası geçiş, araştırma bursları ve fonlar hakkında rehberlik sağlanır. Ulusal ve uluslararası burs programları ile araştırma projelerine katılım fırsatları sunulur.

Katkıları:

- Mezunların klinik uygulama, bilimsel araştırma ve akademik yazım becerilerini derinleştirir.
- Akademik ve yönetsel yetkinliklerin geliştirilmesine katkı sağlar.
- Mezunların hem ulusal hem uluslararası düzeyde akademik ve profesyonel kariyer olanaklarını artırır.

## **18. EK BİLGİLER**

### **Programın Benzerlerinden Farkları**

Elektronörofizyoloji Programı, benzer eğitim programlarından farklı olarak teorik eğitimi ileri düzey uygulama olanakları ile bütünleştirmektedir. Bu bağlamda, temel teorik eğitimin yanı sıra yoğun uygulamalı derslerle öğrencilerin gerçek klinik ortamına en yakın deneyimi edinmelerini sağlar. Program kapsamında, öğrencilerin klinik becerilerinin geliştirilmesine öncelik verilmekte; cerrahi süreçlerde kullanılan güncel ameliyathane cihazları, monitörizasyon sistemleri ve simülasyon teknolojileri eğitim müfredatına entegre edilmektedir. Alanında uzman akademisyenler ve sahada aktif görev yapan deneyimli anestezi teknikerleri tarafından verilen derslerle öğrenciler, güncel bilgilerle donatılmaktadır.

### **Özel İmkanlar**

Program süresince öğrenciler; anlaşmalı hastanelerde zorunlu staj yapma fırsatı bulur. Ayrıca program sonunda sektörle güçlü iş birlikleri sayesinde iş bağlantıları ve mentorluk desteği sunularak mezunların mesleki adaptasyonu hızlandırılır.

### **Uygulamalı Yönler**

Programın önemli bir bölümünü uygulamalı dersler oluşturmaktadır. Gerçek ekipmanlarla yürütülen derslerde sayesinde öğrenciler; anestezi uygulamaları, hasta güvenliği protokolleri, kardiyopulmoner resüsitasyon ve acil durum yönetimi konularında kapsamlı eğitim almaktadır. Bu yöntem, öğrencilerin klinik ortamlara uyum sürecini hızlandırmaktadır. Ayrıca uygulamalı dersler sayesinde öğrenciler; anestezi cihazlarını kullanmayı, hasta takibini, acil durum müdahalelerini ve cerrahi süreçlerde görev almayı uygulamalı olarak öğrenir.

### **Kullanılacak Özel Teknolojiler ve Araçlar**

Eğitimlerde modern ameliyathane cihazları, monitör sistemleri, simülasyon maketleri ve klinik yazılım uygulamaları kullanılmaktadır. Bu sayede öğrenciler, mezuniyet sonrası çalışma hayatında karşılaşacakları teknolojilere önceden aşina olur.

### **Başarı Hikayeleri**

Önceki mezunlarımız, kısa sürede kamu ve özel sağlık kurumlarında görev almaya başlamış; bazıları yurt dışında mesleki kariyerine devam etmiştir. Öğrencilerden alınan geri bildirimlerde, özellikle uygulamalı derslerin ve staj imkanlarının mesleğe hazırlıkta büyük katkı sağladığı belirtilmektedir.

### **Ek Etkinlikler**

Program süresince alanında uzman hekim ve teknikerlerle webinarlar, mesleki seminerler, workshoplar, ve/veya konferanslar düzenlenir. Böylece öğrenciler yalnızca derslerde değil, farklı etkinliklerle de kendilerini geliştirme ve yol haritalarını belirleme fırsatı bulur.

### **Program Sonrası Gelişim**

Mezunlara, mesleki gelişimlerini sürdürebilmeleri için güncel bilimsel yayınlar, mesleki dernekler ve ilerleme programları hakkında yönlendirmeler yapılır. Ayrıca isteyen mezunlar için yüksek öğrenime geçiş, lisans tamamlama programları hakkında yönlendirme yapılmasının yanı sıra yaşam boyu öğrenme yaklaşımı çerçevesinde ileri düzey kurs ve sertifika programlarına erişim imkânları sunulmaktadır. Böylece mezunların hem ulusal sağlık sisteminde hem de uluslararası düzeyde güncel mesleki standartlara uyum sağlayabilmeleri hedeflenmektedir.

### **Gelişim için Ek Kaynaklar**

Programın tamamlanmasının ardından mezunlara, mesleki bilgi ve becerilerini geliştirmeye devam edebilmeleri için yaşam boyu öğrenme ve sürekli mesleki gelişim ilkeleri doğrultusunda çeşitli kaynaklar önerilmektedir. Bu kapsamda, temel ve ileri düzey anestezi uygulamalarına ilişkin güncel ders kitapları, çevrim içi eğitim platformları (ör. Coursera, edX, Khan Academy Health Sciences), açık erişimli bilimsel veri tabanları (ör. PubMed, DOAJ, ClinicalKey Student) ve ulusal/uluslararası düzeyde düzenlenen ileri eğitim ve sertifika programları [ör. Temel ve İleri Yaşam Desteği [BLS/ACLS] sertifikaları, Gelişmiş Hasta Güvenliği Kursu (Advanced Patient Safety Course), Basic and Clinical Sciences Anaesthesia Course (BCSAC) gibi sürekli eğitim programları] hakkında bilgilendirme yapılmaktadır.



YAKIN DOĐU ÜNİVERSİTESİ  
EĐİTİMDE MÜKEMMELİYET MERKEZİ  
ÖLÇME VE DEĐERLENDİRME KOORDİNATÖRLÜĐÜ

SINAV KILAVUZU

**Sınav Öncesi Hazırlık Aşaması**

**Madde 1 – Sınav Öncesi Planlama**

(1) Sınavların her dönem farklı olmasına dikkat edilmelidir. Geçmiş dönemde kullanılan sorular farklı bir dönemdeki öğrenci grubu için aynen kullanılmamalıdır. Öğrenci grubunun özellikleri, dersin amacı ve kazanımlar dikkate alınarak her yeni dönemde özgün sınavlar hazırlanmalıdır.

(2) Ortak ders veren tüm öğretim görevlilerinin derse yönelik ortak bir içerik ve sonrasında ortak bir sınav hazırlaması gerekmektedir. Öğretim görevlilerinin bu bağlamda işbirliği gerçekleştirmeleri beklenmektedir.

(3) Sınavın amacı belirlenmeli

(4) Öğrencilere kazandırılan davranışların/kazanımların listelenmesi

(5) Öğrencilere aktarılan içeriğin listelenmesi

(6) Sınavın yapılacağı derse yönelik belirtke tablosunun hazırlanması

- (7) Kullanılacak ölçme aracının sınavın amacına uygun seçilmesi
- (8) Ölçme aracında yer alacak soru sayısı, konu dağılımı ve puan değerinin belirtke tablosuna göre hazırlanması
- (9) Ölçme aracındaki her soru maddesinin öğrencilerin kazandığı davranışları ölçmeye uygun düzeyde seçilmesi (Bilişsel/ Duyuşsal/ Psikomotor davranışlar ve alt basamaklarına uygun soru tipleri belirlenmeli)
- (10) Farklı soru türlerinin seçimi ve güçlük dağılımının belirlenmesi (Soruların zorluk derecesinin belirlenmesi ve soruların kolaydan zora doğru sıralanması gerekmekte; orta güçlükte bir sınavın planlanması önemli görülmektedir. Sorular ne çok kolay ne de çok zor olmalıdır).
- (11) Ölçme aracını hazırlama ve soruları yazma
- (12) Ölçme aracında yönergelerin verilmesi
- (13) Ölçme aracında sınava yönelik uyulması gereken kurallara ilişkin bir talimat verilmeli
- (14) Geçici veya sürekli engelli olan öğrencilerin engelleri önceden tespit edilerek, öğrencilerin niteliklerine uygun şartlarda sınava alınmaları sağlanmalıdır.
- (15) Sınav ortamının sınavın amacına uygun seçilmesi gerekmektedir. Özellikle performans sınavlarında ortamın özelliklerine dikkat edilmelidir.
- (16) Sınav süresinin belirlenmesi (Sınav süresi ölçme aracındaki soru sayısına ve cevap uzunluğuna göre planlanmalıdır. Ayrıca, sınav süresi tüm öğrencilerin tüm soruları yanıtlayabileceği kadar uzun ancak soruları cevaplayıp kopya çekmeye yönelmeyeceği kadar kısa olmalıdır).
- (17) Ölçme aracının YDÜ ölçme aracı örneğine göre hazırlanması
- (18) Sınav uygulama yönteminin belirlenmesi
- (19) Sınava yönelik cevap anahtarının hazırlanması

(20) Sınava yönelik puan anahtarının hazırlanması

(21) Ölçme aracının çoğaltılması (Sınavın yapılacağı öğrenci grubunun sayısı tam ve doğru bir şekilde tespit edilmelidir. Sınav esnasında eksik veya hatalı ölçme aracının olmamasına özen gösterilmelidir).

(22) Sınava girecek öğrenci listelerinin hazırlanarak çoğaltılması

(23) İlgili öğretim görevlisi ölçme aracı ile öğrenci listelerini sınav tarihinden ne az 2 gün öncesinde hazırlayarak, çoğaltmalı ve sınava hazır olmalıdır.

(24) Sınava yönelik değerlendirme kriterleri belirlenmelidir.

## **Sınav Esnasında Yapılması Gerekenler**

### **Madde 1– Sınav Uygulama Kuralları**

(1) Sınavların kurallara uygun olarak uygulanmasından ilgili öğretim görevlisi ve sınav gözetmeni sorumludur.

(2) Öğrenciler, sınav programında belirtilen gün, saat ve odada sınava alınmalıdır. Özellikle öğretim görevlisi mazeret sınavına girecek ve sayısı az olan öğrencileri ofisinde sinavyapmamalıdır. Mazeret sınavına girecek olan öğrenciler de (1 kişi olsa bile) sınıfta sınava alınmalıdır.

(3) Sınav saatinden en az 1 saat öncesinde gözetmen ve ilgili öğretim görevlisi hazır olmalıdır.

(4) Sınavın uygulanacağı oda ile bu odada sınava girecek olan öğrenci listeleri bölüm panolarına sınav gününden en az 1 gün önce asılmalıdır.

(5) Sınavın uygulanacağı odaya öğrenciler gözetmenler tarafından öğrenci listesindeki sıra dikkate alınarak yerleştirilmelidir.

(6) Sınav başlamadan önce gözetmen tarafından tüm öğrencilere sınava giriş belgeleri ve kimlik belgelerinin kontrolü için gerekli uyarı yapılmalıdır.

(7) Sınav başlamadan önce öğrencilerin cep telefonlarının kapalı olduğundan emin olunmalıdır. Ayrıca, gözetmen; cep telefonu, kitap, defter ve ders notu gibi basılı materyallerin öğrencilerin ulaşabilecekleri yerden uzakta olduğundan emin olmalıdır.

(8) Sınav süresince hem ilgili öğretim görevlisi hem de gözetmen cep telefonu ile ilgilenmemeli, kitap, dergi, makale gibi basılı materyaller okumamalıdır.

(9) Sınav gözetmeni sınav süresi boyunca oturarak sınavı beklememelidir.

(10) İlgili öğretim görevlisi ve gözetmen sınav süresince öğrencilerin psikolojik olarak kendilerini rahat hissedebilecekleri bir ortam oluşturmalıdır. Dikkat dağıtacak ses, konuşma vb. hareketlerden kaçınmalıdır. Özellikle öğretim görevlisi ve gözetmen sınav esnasında topuklu ayakkabı gibi yürürken ses çıkaran ayakkabılar tercih etmemelidir.

(11) Gözetmen sınav ile ilgili kuralları sınav başlamadan önce öğrencilere açıklamalıdır.

(12) Gözetmen sınavın ilk 30 dakikasında öğrencilere Ek 1'de verilen sınav oturma düzeni tutanağını imzalatmalıdır. Sınav koordinatörü ise sınavın 40. dakikasında gözetmenden oturma düzeni tutanağını teslim almalıdır.

(13) Gözetmen öğrencilerin ölçme aracında olabilecek baskı veya yazım hataları dışında soru soramayacağı bilgisini sınav başlamadan önce iletmelidir. Ayrıca öğrenciler sözü edilen hatalara yönelik sorularını sınavın sadece ilk 5 dakikasında sorabilir.

(14) Sınavın ilk 30 dakikası öğrencilerin dışarıya çıkması yasaktır. Ayrıca sınavın ilk 30 dakikasından sonra sınava gelen öğrenciler sınav salonuna alınamaz.

(15) Sınav süresinin son 5 dakikasında sınavını bitiren öğrenciler salonu terk etmeyip, sessizce diğer öğrencilerin sınavı bitirmesini bekleyecektir. Gözetmen ise öğrencilere bu kurala yönelik uyarıyı sınav başlamadan önce yapmalıdır.

(16) Sınav süresi tahtaya yazılmalıdır. Ayrıca, gözetmen sınav süresine yönelik uyarıları sözlü yapmak yerine beyaz tahtaya yazarak yapmalıdır. Böylece öğrencilerin sınav

esnasındaki dikkati dağılmamış olacaktır. Sınavda ne kadar süresinin kaldığını merak eden öğrenci tahtadan takip etme şansı bulacaktır.

(17) Gözetmen sınav süresince hiçbir öğrenciye sözlü olarak konuşmayacak; öğrenci ve gözetmen arasında soru - cevap şeklinde bir iletişim olmayacaktır.

(18) Öğrencilerin kopya çekme davranışını önleyecek tedbirler alınmalıdır.

(19) Gözetmen kopya çeken öğrencilere sözlü uyarı yapmak yerine öğrencinin sınavı bitirmesini beklemelidir. Gözetmen bu esnada kopyanın saat ve biçimiyle ilgili yazılı not almalıdır. Gözetmen, kopya çekmiş olan öğrenciye sınavdan çıkarken aldığı notu göstererek kopya çektiğini tespit ettiğini kendisine bildirip ofisinde görüşmeye çağırılmalıdır. Kopya çeken öğrenci eğer sınav süresinin sonunda sınav kâğıdını teslim ediyorsa, gözetmen kopya çekme davranışına yönelik öğrenciye gerekli açıklamayı yaparak, öğrencinin sınav kâğıdını imzalamalıdır. Ayrıca kopya çeken öğrenciye yönelik sınav tutanağı imzalanarak gerekli işlemler başlatılmalıdır.

(20) Gözetmen, öğrencilerin hem sınav hem de cevap kâğıdına isimlerini ve bölüm bilgilerini yazıp yazmadığını kontrol etmelidir.

(21) Gözetmen tarafından sınavın uygulandığı ortamın ısı, ışık ve havalandırma açısından kontrolü sağlanmalıdır. İlgili öğretim görevlisi ise sınav uygulamasının yapıldığı ortamın dışındaki gürültü faktörlerini ortadan kaldıracak önlemler almalıdır. Sınavını bitiren öğrencilerin koridorda beklemeleri engellenmelidir.

(22) Sınavını tamamlayan öğrenci sınav kâğıdını gözetmene teslim ederek, sınav salonundan çıkmalıdır. Öğrenci salonda unuttuğu herhangi bir eşyasını almak için sınavın bitmesini beklemek zorundadır.

(23) Öğrencinin sınav başlamadan önce sırasını kontrol ederek sınav ile ilgili herhangi bir bilginin olmadığından emin olmalı, gözetmenin ise öğrencileri bu yönde yönlendirmesi gerekmektedir. Öğrencinin masasında sınav ile ilgili bulunan her tür bilgi kopya olarak değerlendirilmez. Bu bağlamda, sınav öncesi öğrenci bu yönde bilgilendirilerek, gerekli önlemler alınmalıdır.

(24) Sınav haftası süresince Fakülte de sınav refakatçileri olmalıdır. Sınav refakatçisi hem gözetmenin su vb. ihtiyaçlarını karşılamalı hem de öğrencilerin acil ihtiyaçlarında refakatçi olmalıdır.

(25) Gözetmenler sınav sonunda tüm sınav kâğıtlarını kapalı bir zarf içerisinde imzalı bir şekilde ilgili öğretim görevlisine teslim etmelidir.

(26) Gözetmen sınavın sonunda oturma düzeni tutanağını kapalı bir zarf içerisinde ve imzalı bir şekilde ilgili öğretim görevlisine teslim etmelidir.

## **Madde 2 – Sınav Gözetmeninin Görevleri**

(1) Gözetmen sınav saatinden en az 20 dakika öncesinde ilgili öğretim görevlisi ile iletişime geçerek, sınav sorularını teslim almalıdır.

(2) Gözetmen sınavın tam zamanında başlaması amacıyla sınavdan 10 dakika öncesinde sınav salonunu açmalı ve öğrencileri salona yerleştirmeye başlamalıdır.

(3) Gözetmen tüm öğrencilere sınava yönelik kuralları sözlü bir şekilde sınav başlamadan önce açıklamalıdır.

(4) Sınav oturma düzeni tutanağından gözetmen sorumludur.

(5) Sınav salonunda gözetmenler birbirleriyle veya ilgili öğretim görevlisi ile sohbet etmemelidir.

(6) Sınav süresi boyunca gözetmen cep telefonu ile konuşmamalı, mesaj göndermemeli ve herhangi bir basılı materyal okumamalıdır.

(7) Gözetmen kopya çeken öğrencileri tespit ederek, tutanak tutmalı ve bölüm başkanlığına teslim etmelidir.

(8) Gözetmen sınav bitiminden hemen sonra sınav evraklarının tümünü sınav oturma düzeni tutanağı ile birlikte ilgili öğretim görevlisine teslim etmelidir.

### **Madde 3 – Sınav Koordinatörünün Görevleri**

(1) Her Fakülte/Yüksekokul kendi bünyesinde bir öğretim görevlisini sınav koordinatörü olarak görevlendirmelidir.

(2) Sınav koordinatörü hem vize hem de final sınav haftalarında görevli olmalıdır.

(3) Sınav koordinatörü Fakülte'deki sınavların kurallara uygun yapıp yapılmadığını kontrol etmelidir.

(4) Sınav koordinatörü yukarıda belirtilen (Madde 1 ve Madde 2) sınav kurallarına aykırı davranışları tespit ederek, Müdürlük Makamına ve ölçme ve değerlendirme koordinatörlüğüne iletmelidir. Bu bağlamda gerekli önlemler alınmalıdır.

(5) Müdürlük Makamı tarafından görevlendirilen gözetmenlerin sınav görevi ile ilgili bir problemi olduğunda sınav koordinatörü Müdürlük ile işbirliği içerisinde bu probleme çözüm üretmelidir.

(6) Sınav koordinatörü sınavların başlama ve bitiş saatlerini kontrol etmelidir.

(7) Sınav koordinatörü gözetmenlerin sınav salonuna geliş saatini kontrol etmelidir.

(8) Sınav koordinatörü ilgili öğretim görevlilerinin sınav evraklarını sınavdan en az bir gün öncesinde temin ettiğinden emin olmalıdır.

(9) Yüksekokulun sınav koordinatörü sınav haftalarından önce ve sonrasında ölçme ve değerlendirme koordinatörlüğü ile toplantılara katılarak eksikliklere yönelik önlemler almalıdır.

### **Sınav Sonrası Yapılması Gerekenler**

#### **Madde 1 – Sınav Kâğıtlarının Değerlendirilmesi**

- (1) Öğretim görevlisi öğrencilerin sınav kâğıtlarını en kısa zamanda okuyup değerlendirmelidir.
- (2) Sınav kâğıtları okunurken öğrenci isimleri dikkate alınmamalı, tarafsız bir değerlendirme yapmaya özen gösterilmelidir.
- (3) Soru maddelerinin puanlanmasında önceden hazırlanan puan anahtarı dikkate alınmalıdır.
- (4) Puanlama işleminden sonra öğrencilere sınav sonuçları açıklanmalı ve ofis saatleri belirlenerek öğrencilerin sınav sonuçlarına yönelik itirazları değerlendirilmelidir.
- (5) Öğretim görevlisi sınav haftasının sonrasında öğrencilerine sınav ile ilgili dönütler vermeli ve sınav sorularının cevaplarını öğrenciler ile birlikte yeniden cevaplamalıdır.
- (6) Özellikle sınavda en çok yapılan hatalar tespit edilmeli, öğrencilerin öğrenme eksiklikleri belirlenmelidir. Ayrıca öğrencilerin öğrenme eksikliklerini giderecek dersler planlanmalıdır.
- (7) Öğretim görevlisi sınav sonrasında öğretim etkinliklerini değerlendirerek mevcut eksiklikler için önlemler almalıdır.
- (8) Sınıfın not ortalamasına göre grubun başarı durumu değerlendirilmelidir. Özellikle sınıf ortalamasının 50 puanın altında olduğu gruplarda hata kaynakları tespit edilmeli ve önlemler alınmalıdır.