



YAKIN DOĐU ÜNİVERSİTESİ

**Sađlık Hizmetleri Meslek  
Yüksekokulu**

**Fizyoterapi Teknikerliđi**

**Program Katalođu**



# İÇİNDEKİLER

<b>1. YÜKSEKOKUL HAKKINDA</b> .....	<b>4</b>
1.1. Yüksekokulun Kuruluşu.....	4
A) Yüksekokulun Tarihçesi ve Akademik Süreçler.....	4
B) Eğitim Politikası ve Akademik Hedefler .....	5
C) Fiziksel ve Akademik Altyapı .....	6
D) Akreditasyon ve Kalite Politikası .....	7
1.2. Yüksekokulun Misyon, Vizyon ve Temel Değerleri .....	9
A) Misyon .....	9
B) Vizyon .....	9
C) Temel Değerler.....	10
1.3. Yüksekokulun Amaç ve Hedefleri .....	11
A) Amaç Yazımı.....	11
B) Hedeflerin Yazımı.....	11
C) Eğitim Alanını Kapsayan Amaç ve Hedefler .....	12
D) Araştırma Alanını Kapsayan Amaç ve Hedefler .....	13
E) Topluma ve Eğitim Hizmetlerine Katkısı Kapsayan Amaç ve Hedefler .....	14
1.4. Yüksekokulun Organizasyon Şeması.....	15
1.5. Yüksekokulun Yönetimi .....	16
1.6. Yüksekokulun Akademik Kadrosu .....	16
A) Akademik Yapı ve Bölümler .....	18
B) Akademik Personel Dağılımı ve Kadro Gücü .....	38
C) Akademik Gelişim ve Kalite Politikası .....	38
1.7. Yüksekokulun Bünyesindeki Programlar.....	39
<b>2. FİZYOTERAPİ TEKNİKERLİĞİ PROGRAMININ GENEL BİLGİLERİ</b> .....	Hata! Yer işareti tanımlanmamış.
2.1. Programın Kısa Tarihçesi ve Gelişimi.....	Hata! Yer işareti tanımlanmamış.
2.2. Programın Eğitim Türü .....	Hata! Yer işareti tanımlanmamış.
2.3. Programın Öğrenim Düzeyi .....	Hata! Yer işareti tanımlanmamış.
2.4. Programın Eğitim Dili.....	Hata! Yer işareti tanımlanmamış.
2.5. Programın Öğrenim Süresi.....	Hata! Yer işareti tanımlanmamış.
2.6. Programın Organizasyon Şeması.....	Hata! Yer işareti tanımlanmamış.
2.7. Programın Sorumlusu.....	Hata! Yer işareti tanımlanmamış.
2.8. Programın Yönetim ve Akademik Kadrosu .....	Hata! Yer işareti tanımlanmamış.
<b>3. FİZYOTERAPİ TEKNİKERLİĞİ PROGRAMININ MİSYONU VE VİZYONU</b> .....	Hata! Yer işareti tanımlanmamış.
3.1. Misyon .....	Hata! Yer işareti tanımlanmamış.
3.2. Vizyon .....	Hata! Yer işareti tanımlanmamış.

**4. FİZYOTERAPİ TEKNİKERLİĞİ PROGRAMININ TEMEL DEĞERLERİ**.....Hata! Yer işareti tanımlanmamış.

**5.FİZYOTERAPİ TEKNİKERLİĞİ PROGRAMININ FAALİYET ALANLARI** .....Hata! Yer işareti tanımlanmamış.

**6. FİZYOTERAPİ TEKNİKERLİĞİ PROGRAMININ AMAÇLARI VE HEDEFLERİ** .Hata! Yer işareti tanımlanmamış.

6.1. Amaç ..... Hata! Yer işareti tanımlanmamış.

6.2. Hedefler ..... Hata! Yer işareti tanımlanmamış.

A) Eğitim Alanını Kapsayan Amaç ve Hedefler .....Hata! Yer işareti tanımlanmamış.

B) Araştırma Alanını Kapsayan Amaç ve Hedefler ..... Hata! Yer işareti tanımlanmamış.

C) Topluma ve Eğitim Hizmetlerine Katkısı Kapsayan Amaç ve Hedefler ..... Hata! Yer işareti tanımlanmamış.

**7.FİZYOTERAPİ TEKNİKERLİĞİ PROGRAMININ YETERLİLİKLERİ** .....Hata! Yer işareti tanımlanmamış.

7.1. Program Yeterlilikleri ..... Hata! Yer işareti tanımlanmamış.

7.2. Program Yeterliliklerinin TYYÇ Yeterlilikleri ile İlişkisi .... Hata! Yer işareti tanımlanmamış.

A) TYYÇ'nin Yapısı ..... Hata! Yer işareti tanımlanmamış.

B) Program Yeterlilikleri ve TYYÇ ilişkisi Matrisi ..... Hata! Yer işareti tanımlanmamış.

7.3. Derslerin Program Yeterlilikleri ile İlişkisi ..... Hata! Yer işareti tanımlanmamış.

A) Dersler ve Program Yeterlilikleri İlişki Matrisi ..... Hata! Yer işareti tanımlanmamış.

**8. DERS LİSTESİ**..... Hata! Yer işareti tanımlanmamış.

8.1.Fizyoterapi Teknikerliği Programına Ait Dönemsel ve Seçmeli Derslerin Dağılım Tabloları ..... Hata! Yer işareti tanımlanmamış.

A) Derslerin Dönemsel Dağılımı ..... Hata! Yer işareti tanımlanmamış.

B) Seçmeli Derslerin Türü ve Sayısı ..... Hata! Yer işareti tanımlanmamış.

C) AKTS (Avrupa Kredi Transfer Sistemi) Bilgileri ve Yerel Krediler ..... Hata! Yer işareti tanımlanmamış.

D) Ders Kodu, Adı ve Statüsü ..... Hata! Yer işareti tanımlanmamış.

E) Görsel/Tablo Formatında Sunum ..... Hata! Yer işareti tanımlanmamış.

8.2. Üniversite Genelinde Verilen Ortak Zorunlu Dersler ..... Hata! Yer işareti tanımlanmamış.

8.3. Ders İzlenceleri ..... Hata! Yer işareti tanımlanmamış.

**9. PROGRAMIN ÖLÇME VE DEĞERLENDİRME ESASLARI**..... Hata! Yer işareti tanımlanmamış.

9.1. Sınav Kuralları ..... Hata! Yer işareti tanımlanmamış.

9.2. Harf Notu Dönüşüm Çizelgesi ..... Hata! Yer işareti tanımlanmamış.

**10. ÖĞRENCİ KABUL VE KAYIT KOŞULLARI** ..... Hata! Yer işareti tanımlanmamış.

**11. YATAY VE DİKEY GEÇİŞ OLANAKLARI** ..... Hata! Yer işareti tanımlanmamış.

11.1. Yatay Geçiş Olanakları ..... Hata! Yer işareti tanımlanmamış.

- 11.2. Dikey Geçiş Olanakları.....Hata! Yer işareti tanımlanmamış.
- 12. ÖNCEKİ ÖĞRENİMLERİN DEĞERLENDİRİLMESİ VE TANINMASI**.....Hata! Yer işareti tanımlanmamış.
- 13. ULUSLARARASI PROGRAMLAR VE DEĞİŞİM OLANAKLARI** .....Hata! Yer işareti tanımlanmamış.
- 14. PROGRAMIN AKREDİTASYONU VE KALİTE GÜVENCESİ** .....Hata! Yer işareti tanımlanmamış.
- 14.1. Kalite Politikası.....Hata! Yer işareti tanımlanmamış.
- 14.2. Fizyoterapi Teknikerliği Programının Akreditasyon Süreci .....Hata! Yer işareti tanımlanmamış.
- 14.3. Eğitim Kalitesi.....Hata! Yer işareti tanımlanmamış.
- 14.4. Araştırma ve Geliştirme Çalışmaları.....Hata! Yer işareti tanımlanmamış.
- 14.5. Sürekli İyileştirme Süreci.....Hata! Yer işareti tanımlanmamış.
- 15. MEZUNİYET KOŞULLARI VE KAZANILAN DERECE** ..... Hata! Yer işareti tanımlanmamış.
- 15.1. Mezuniyet Koşulları .....Hata! Yer işareti tanımlanmamış.
- 15.2. Kazanılan Derece.....Hata! Yer işareti tanımlanmamış.
- 16. DİPLOMA EKİ**..... Hata! Yer işareti tanımlanmamış.
- 17. MEZUNLARIN İSTİHDAM OLANAKLARI VE LİSANS PROGRAMLARINA ERİŞİM**..... Hata! Yer işareti tanımlanmamış.
- 17.1. Mezunların İstihdam Olanakları.....Hata! Yer işareti tanımlanmamış.
- 17.2. Lisansüstü Programlara Erişim .....Hata! Yer işareti tanımlanmamış.
- 18. EK BİLGİLER**..... Hata! Yer işareti tanımlanmamış.

# 1. YÜKSEKOKUL HAKKINDA

## 1.1. Yüksekokulun Kuruluşu

### A) Fakültenin Tarihçesi ve Akademik Süreçler

Sağlık Hizmetleri Meslek Yüksekokulu, sağlık sektörünün nitelikli ara eleman ihtiyacını karşılamak amacıyla 2011 yılında kurulmuş olup, kuruluş tarihi itibarıyla mesleki ve teknik eğitim alanında önemli bir misyon üstlenmiştir.

Yüksekokulda yürütülen akademik programlar, Kuzey Kıbrıs Türk Cumhuriyeti Yükseköğretim Planlama, Denetleme, Akreditasyon ve Koordinasyon Kurulu (YÖDAK) tarafından belirlenen mevzuat ve Bologna Süreci'nin derece döngüsü esasları doğrultusunda yapılandırılmıştır. Ayrıca, Türkçe ve/veya İngilizce dilinde eğitim veren programlarımızı, Türkiye Cumhuriyeti Yükseköğretim Kurulu (YÖK) tarafından tanınmaktadır. Yüksekokul, YÖK kararıyla açılmış ve ilgili mevzuat çerçevesinde öğrenci kabulüne başlamıştır. Kuruluşundan bu yana geçen sürede eğitim programlarını çeşitlendirmiş; anestezi, ilk ve acil yardım, tıbbi laboratuvar teknikleri, tıbbi görüntüleme teknikleri gibi sağlık alanlarının farklı disiplinlerinde programlar açarak büyümesini sürdürmüştür. Yüksekokulda Türkçe ve/veya İngilizce dilinde ön lisans düzeyinde verilen eğitimler, teorik ve uygulamalı derslerle desteklenerek öğrencilerin mesleki donanım kazanması sağlanmaktadır. Mezunlar, sağlık sektöründe doğrudan istihdam edilebilecek nitelikte yetiştirilmektedir.

Kuruluşundan itibaren akademik süreçler, kalite güvencesi yaklaşımı ile yapılandırılmıştır. Eğitim-öğretim faaliyetleri, Türkiye Yükseköğretim Yeterlilikler Çerçevesi (TYYÇ) esas alınarak düzenlenmekte, program yeterlilikleri ve ders öğrenme çıktıları sürekli güncellenmektedir. Öğrenci başarısı; teorik sınavlar, uygulamalı beceri ölçümleri, vaka çalışmaları, proje sunumları ve staj performansları gibi çok yönlü değerlendirme araçlarıyla ölçülmektedir. Ayrıca, her programa özel danışmanlık sistemiyle öğrencilerin akademik gelişimi birebir izlenmekte ve desteklenmektedir.

Yüksekokulun temel amacı, sağlık sektöründe hizmet sunan kurum ve kuruluşlara; uygulama becerisi yüksek, etik ilkelere bağlı, iletişim gücü gelişmiş, hasta güvenliği bilincine sahip, teknolojik donanımı kullanabilen sağlık teknikerleri kazandırmaktır. Bu amaçla, müfredatlar sektörel beklentiler doğrultusunda güncellenerek yapılandırılmakta; öğrencilere kamu-özel sektör iş birlikleri ile saha deneyimi kazandırılmaktadır. Özellikle uygulamalı eğitimler, kariyer kapısından ve işbirliği protokollerimizin olduğu sağlık kuruluşlarında yürütülen stajlarla desteklenmekte; öğrencilerimizin mezuniyet öncesinde klinik/laboratuvar/hastane ortamlarında deneyim kazanmaları sağlanmaktadır.

Sağlık Hizmetleri Meslek Yüksekokulu, toplumsal sorumluluk anlayışıyla hareket ederek yalnızca sağlık hizmeti sunan değil, aynı zamanda toplumun sağlıklı yaşam bilincini artırmaya yönelik projelere ve sosyal faaliyetlere de katkı sunmaktadır. Bu yaklaşım, akademik gelişimin yalnızca mesleki bilgiyle değil, aynı zamanda bireysel ve toplumsal duyarlılıkla birlikte şekillenmesini hedeflemektedir.

## **B) Eğitim Politikası ve Akademik Hedefler**

Sağlık Hizmetleri Meslek Yüksekokulu, eğitim felsefesini; bilimsel bilgiye dayalı, uygulama temelli, etik değerlerle bütünleşmiş ve öğrenci merkezli bir yaklaşımla yapılandırmaktadır. Yüksekokul, mesleki eğitimi yalnızca teknik bir aktarım süreci olarak değil, aynı zamanda toplumsal sorumluluk, insan onuruna saygı ve etik bilinçle harmanlanmış bütüncül bir öğrenme süreci olarak değerlendirmektedir. Bu doğrultuda, yüksekokulda uygulanan tüm eğitim-öğretim faaliyetleri, sağlık alanının dinamik yapısına ve sürekli değişen mesleki yeterliliklerine uyumlu şekilde güncellenmektedir.

Yüksekokulun eğitim politikası; kanıta dayalı bilimsel bilgi üretimini esas alan, öğrenci katılımını önceleyen ve sağlık hizmetlerinde etik karar verme becerisini geliştirmeye odaklı bir yapıya sahiptir. Eğitim programları, Türkiye Yükseköğretim Yeterlilikler Çerçevesi (TYYÇ) ile uyumlu olarak hazırlanmakta; Avrupa Kredi Transfer Sistemi (AKTS) ilkeleri doğrultusunda yapılandırılmaktadır. Bu kapsamda, öğrencilerin teorik bilgilerle donatılmasının yanı sıra, mesleki becerilerini uygulamalı alanlarda pekiştirmeleri için klinik uygulamalar ve saha çalışmaları desteklenmektedir.

Akademik hedefler arasında; sektörel beklentilerle uyumlu, uygulama ağırlıklı ders içeriklerinin artırılması, disiplinler arası öğrenme fırsatlarının geliştirilmesi ve öğrencilerin mesleki yaşamda sürdürülebilir başarı sağlamalarını destekleyecek yaşam boyu öğrenme becerilerinin kazandırılması yer almaktadır. Ayrıca, müfredatlar ulusal sağlık politikaları, dijital sağlık uygulamaları ve hasta güvenliği ilkeleri dikkate alınarak periyodik olarak güncellenmektedir.

Öğretim üyeleri, yalnızca ders içeriklerinin aktarımıyla sınırlı kalmayıp; öğrencilerin mesleki gelişimini yönlendirme, araştırma ve etik bilinç kazandırma noktasında da aktif roller üstlenmektedir. Akademik kadro; alana özgü bilimsel araştırmalar, üniversite-sektör iş birlikleri, sağlık teknolojileri ve toplum sağlığına katkı sunan projelerle hem akademik üretkenliği artırmakta hem de öğrencilerin akademik ve kişisel gelişimini desteklemeyi planlamaktadır.

Yüksekokul, ulusal ve uluslararası kalite standartlarını esas alarak yürüttüğü eğitim faaliyetleriyle, mezunlarının sağlık sektöründe donanımlı, sorumluluk sahibi ve toplumsal ihtiyaçlara duyarlı bireyler olarak hizmet sunmalarını hedeflemektedir. Bu bağlamda kalite güvence süreçleri, iç ve dış paydaş görüşleriyle desteklenmekte; mezun performansı ve istihdam verileri ile eğitim politikaları arasında güçlü bir geri bildirim döngüsü kurulmaktadır.

### **C) Fiziksel ve Akademik Altyapı**

Sağlık Hizmetleri Meslek Yüksekokulu, çağdaş mesleki eğitimin gerekliliklerine uygun olarak yapılandırılmış güçlü bir fiziksel ve teknolojik altyapıya sahiptir. Üniversite bünyesinde yer alan derslikler; ergonomik, teknolojik donanımı sayesinde öğrenme

ortamlarıyla donatılmıştır. Derslikler projeksiyon cihazı ve internet bağlantısı gibi araçlarla desteklenerek, hem teorik hem de görsel içerikli derslerin etkin şekilde yürütülmesine olanak sağlamaktadır.

Uygulamalı eğitimin temel bileşeni olan laboratuvarlar ve hastanemiz; sağlık alanına özgü donanımlarla zenginleştirilmiş ve birebir hasta bakım süreçlerinin pratik uygulama alanı olarak kullanılmaktadır. Hastanelerimiz anestezi, ilk ve acil yardım, tıbbi görüntüleme ve laboratuvar teknikleri gibi programlarda eğitim gören öğrencilerimize mesleki becerilerini güvenli bir ortamda geliştirme fırsatı sunmaktadır. Ayrıca, hastanelerimizdeki dijital sağlık kayıt sistemleri, hasta izlem platformları ve tıbbi cihaz yazılımlarına yönelik eğitim imkanları da sunulmaktadır.

Staj ve saha uygulamaları; üniversiteye bağlı eğitim ve araştırma hastanesi başta olmak üzere, sözleşmeli devlet hastaneleri, özel sağlık kuruluşları ve çeşitli tıp merkezleriyle yapılan iş birlikleri çerçevesinde yürütülmektedir. Öğrenciler, programlarının ikinci döneminden itibaren bu kurumlarda aktif olarak görev alarak meslek öncesi deneyim kazanmakta, profesyonel ortamlarla öğrencilik hayatından itibaren erken dönemde tanışmaktadır.

Yakın Doğu Üniversitesinin Kalite Politikasında yer alan “Nitelikli Bilgi Üretme” ilkesi doğrultusunda yüksekokulun akademik kadrosu, araştırma ve geliştirme faaliyetlerine öncelik ve önem vererek, sağlık alanında nitelikli yayın üretmeyi benimsemektedir. Bu bağlamda fakülte, akademisyenlere araştırma yapma ve kendilerini geliştirme fırsatları sunarak sağlık alanında bilimsel ilerlemeye katkıda sağlamaya çalışmaktadır. Akademik kadro, alanında uzman, uygulama deneyimi yüksek ve güncel mesleki gelişmeleri yakından takip eden öğretim elemanlarından oluşmaktadır. Öğretim üyeleri; hem eğitici rollerini hem de akademik üretkenliklerini sürdürmekte, öğrencilere bilimsel araştırma, mesleki etik, teknolojik okuryazarlık gibi alanlarda rehberlik etmektedir.

Eğitim materyalleri, mesleki güncelliğe ve ulusal/uluslararası standartlara uygun şekilde hazırlanmakta; dijital platformlar (uzembim gibi) üzerinden öğrencilere erişilebilir hâlde sunulmaktadır. Öğrencilerin uzaktan öğrenme olanaklarından faydalanabilmesi amacıyla üniversiteye ait çevrim içi eğitim sistemleri etkin biçimde kullanılmakta; video içerikler, vaka analizleri ve interaktif ölçme araçları ile desteklenen hibrit eğitim modelleri uygulanmaktadır.

Sağlık Hizmetleri Meslek Yüksekokulu, fiziksel olanakları ve akademik yapısıyla öğrencilere yalnızca mesleki donanım değil; aynı zamanda etik sorumluluk, disiplinler arası bakış açısı ve yaşam boyu öğrenme kültürü kazandırmayı hedeflemektedir.

#### **D) Akreditasyon ve Kalite Politikası**

Sağlık Hizmetleri Meslek Yüksekokulu, eğitim-öğretim faaliyetlerini ulusal ve uluslararası kalite standartlarına uygun olarak planlamakta ve yürütmektedir. Yüksekokul, yükseköğretim alanında kalite güvencesini sağlayan birimsel yapı ile sürekli iyileştirme döngüsünü benimseyerek, öğrenci merkezli, şeffaf ve sürdürülebilir bir kalite anlayışını esas almaktadır. Eğitim süreçlerinin izlenmesi, değerlendirilmesi ve geliştirilmesine yönelik olarak yükseköğretim kalite güvence sistemine (YÖKAK) tam uyum hedeflenmekte, programların etkinliği ve yeterliliği düzenli olarak gözden geçirilmektedir.

Yüksekokulun kalite politikası; eğitimde niteliğin artırılmasını, mesleki yeterliliklerin belgelenmesini, mezunların sektörde rekabet gücünü yükseltmeyi ve öğrenci memnuniyetini sürekli artırmayı, sürekli iyileştirme döngüsünü temel alan alan bütüncül bir yaklaşım üzerine inşa edilmiştir. Bu kapsamda iç paydaşlar (öğrenciler, akademik ve idari personel) ve dış paydaşlar (mezunlar, işverenler, sağlık sektörü temsilcileri) ile düzenli anket çalışmaları ve analizler yapılmakta; elde edilen geri bildirimler, stratejik planlamalara ve müfredat güncellemelerine entegre edilmektedir.

Eğitim çıktıları, sektör beklentileriyle eşleştirilerek program yeterlilikleri sürekli güncellenmektedir. Eğitim programları, TYYÇ ve Avrupa Yükseköğretim Alanı (EHEA) ilkeleri doğrultusunda yapılandırılmış olup; özellikle sağlık alanına özgü etik, hasta güvenliği, hizmet kalitesi ve toplumsal sorumluluk gibi temel değerler doğrultusunda sürekli geliştirme esas alınmaktadır. Öğrencilerin mezuniyet öncesi ve sonrası sahip olmaları beklenen bilgi, beceri ve yetkinlik düzeyleri, sektörel yeterlilikler ve hasta bakım standartları ile örtüşecek biçimde tanımlanmıştır.

Yüksekokul, henüz resmi olarak uluslararası bir akreditasyon kuruluşu (daha önce yüksekokullar için akreditasyon olmadığından) tarafından akredite edilmemiş olsa de, bu süreçlere yönelik öz değerlendirme faaliyetlerini aktif biçimde sürdürmektedir. İlgili

programlar eğitim-öğretim çıktılarının ölçme-değerlendirme sistemleri bu doğrultuda güçlendirilmektedir.

Buna ek olarak, yüksekökol bünyesinde öğrenci ve hasta güvenliği konularında da yüksek standartlar benimsenmiştir. Staj ve klinik uygulamalar sürecinde öğrencilerin karşılaşabileceği riskler analiz edilmekte; öğrencilere iş sağlığı, mesleki etik ve hasta hakları konusunda düzenli eğitimler ve seminerler verilmektedir. Üniversite bünyesinde yürütülen anlaşmalar doğrultusunda öğrenciler, zorunlu yaz stajına çıkarken sigortalanmakta ve gerekli durumlarda kapsamlı bir özel sağlık sigortası (NEH) kapsamında güvence altına alınmakta, acil sağlık müdahaleleri ve danışmanlık hizmetleri erişilebilir kılınmaktadır.

## **1.2. Yüksekökolün Misyon, Vizyon ve Temel Değerleri**

### **A) Misyon**

Sağlık Hizmetleri Meslek Yüksekökolü'nün misyonu; etik değerlere bağlı, bilimsel düşünceyi temel alan, mesleki yeterliliği yüksek, teknolojiye hâkim, toplum sağlığına duyarlı sağlık teknikeri adayları yetiştirmektir. Yüksekökol, evrensel bilim ve eğitim ilkeleri doğrultusunda; ön lisans düzeyinde uygulamalı ve teorik eğitimi bir arada sunarak, mezunlarının sağlık sektörünün değişen ihtiyaçlarına uyum sağlayabilen, araştıran, sorgulayan ve yaşam boyu öğrenmeyi ilke edinmiş bireyler olmalarını hedeflemektedir.

Bu doğrultuda kurumumuz, yüksek nitelikli akademik kadrosu ile öğrencilerine sadece mesleki bilgi kazandırmakla kalmayıp; aynı zamanda meslek etiği, insan onuruna saygı, hasta hakları, çevresel farkındalık ve toplumsal sorumluluk bilincini de aşlamayı görev edinmiştir.

Toplumsal refaha katkı sunmayı amaçlayan Sağlık Hizmetleri Meslek Yüksekökolü, paydaşlarıyla iş birliği içinde kaliteli sağlık hizmeti sunumuna katkı sağlayacak bireyler yetiştirerek; ulusal düzeyde rekabet edebilen ve sektörel dönüşüme liderlik edebilecek bir sağlık insan gücü oluşturmayı misyonunun temel unsuru olarak görmektedir.

## **B) Vizyon**

Sağlık Hizmetleri Meslek Yüksekokulu, sağlık sektöründe ulusal ve uluslararası düzeyde saygın, yenilikçi ve öncü bir eğitim kurumu olarak; bilimsel gelişmeleri ve teknolojik yenilikleri yakından takip eden, etik değerlerden ödün vermeyen sağlık teknikerleri yetiştirmeyi hedeflemektedir. Uzun vadede, sağlık hizmetlerinin kalitesini artıran, toplum sağlığını koruma ve geliştirme misyonunu üstlenen; çevresel sürdürülebilirlik ve kültürel çeşitliliğe duyarlı, insan haklarına saygılı bir eğitim anlayışıyla hareket eden lider bir yüksekokul olmak istemektedir.

Bu vizyon doğrultusunda, değişen sağlık ihtiyaçlarına esnek ve hızlı cevap verebilen eğitim programları geliştirmek, araştırma ve geliştirme faaliyetlerini artırmak ve mezunların sektörel dönüşümde aktif rol almasını sağlamak temel stratejik hedeflerimizdir. Ayrıca, sağlık hizmetlerinde kalite ve erişilebilirliği artırmak amacıyla yerel ve uluslararası paydaşlarla güçlü iş birlikleri kurmak, toplumsal refahı destekleyen projelerle sosyal sorumluluk bilincini güçlendirmek de önceliklerimiz arasındadır.

Yüksekokulumuz, yaşam boyu öğrenmeyi benimseyen, girişimci ve lider sağlık teknikeri adayları yetiştirerek; sağlık sektöründe yenilikçi çözümler geliştiren, araştıran ve sorgulayan bireyler olarak topluma katkı sağlamalarını sağlamak için çalışmaktadır. Böylece, geleceğin sağlık ihtiyaçlarını karşılayan, sürdürülebilir ve kapsayıcı bir sağlık hizmeti anlayışının gelişimine öncülük etmeyi amaçlamaktadır.

## **C) Temel Değerler**

Temel değerler, Yüksekokulun misyon ve vizyonunun gerçekleştirilebilmesi için belirlenmiştir:

1. Etik İlkelere Bağlılık: Tüm eğitim ve uygulamalarda sağlık meslek etiğini temel alarak; hasta haklarına saygılı, insan onurunu koruyan ve sorumluluk bilinciyle hareket eden bireyler yetiştirmeyi esas alırız.
2. Bilimsellik ve Akademik Mükemmeliyet: Bilimsel bilgiye dayalı, araştırma odaklı ve sürekli gelişimi önceleyen bir eğitim anlayışıyla, akademik mükemmeliyeti hedefleriz.

3. Yaşam Boyu Öğrenme: Hızla değişen sağlık sektörü koşullarına uyum sağlayabilmek için bireylerin bilgi ve becerilerini sürekli güncellemelerini destekleriz.

4. Toplumsal Sorumluluk ve Katkı: Toplum sağlığının korunmasına yönelik çalışmalar yapmayı ve mezunlarımızın sosyal sorumluluk bilinciyle hareket etmesini önemseriz.

5. Çevresel Duyarlılık: Sürdürülebilir bir gelecek için çevresel farkındalığı yüksek bireyler yetiştirir; sağlık uygulamalarında ekolojik dengeyi gözetiriz.

6. Kültürel ve Bireysel Farklılıklara Saygı: Farklılıkları zenginlik olarak gören, kapsayıcı ve eşitlikçi bir yaklaşımı benimser; öğrencilerimizin kültürel çeşitliliğe saygılı bireyler olmalarını teşvik ederiz.

7. İş Birliği ve Katılımcılık: Eğitim, uygulama ve araştırmalarda; iç ve dış paydaşlarla etkili iletişim kurar, ortak akılla ilerler ve birlikte üretmeyi teşvik ederiz.

8. Teknoloji Odaklılık: Gelişen sağlık teknolojilerini etkin kullanarak, öğrencilerimizin güncel bilgi ve becerilerle donanmasını sağlarız.

9. Kalite ve Sürekli İyileştirme: Eğitim ve hizmet süreçlerinde kaliteyi ön planda tutar; sürekli iyileştirme kültürünü benimseriz.

10. Liderlik ve Girişimcilik: Sadece uygulayıcı değil; sorun çözen, yenilikçi düşünen ve sektöre yön verebilecek lider bireyler yetiştirmeyi amaçlarız.

### **1.3. Yüksekokulun Amaç ve Hedefleri**

Sağlık Hizmetleri Meslek Yüksekokulu'nun amaç ve hedefleri; eğitim-öğretim kalitesini artırmak, araştırma kültürünü geliştirmek ve topluma nitelikli katkı sunmak ekseninde şekillendirilmiştir. Bu amaç ve hedefler, yükseköğretim kalite güvence sistemine, etik değerlere ve evrensel akademik ilkelere uygun olarak belirlenmiş, kurumsal misyon ve vizyon ile uyumlu şekilde yapılandırılmıştır.

#### **A) Amaç**

Nitelikli, etik deęerlere baęlı, mesleki bilgi ve becerilerle donanmış, yaşam boyu öğrenmeye açık saęlık teknikeri yetiřtirmek.

## **B) Hedefler**

- Uygulamalı ve teorik eęitimi bütünleřtirmek.
- Program ıktıları doęrultusunda müfredatları güncel tutmak.
- Öğrencilerin teknolojik yeterliliklerini geliřtirmek.
- Öğrencilerin meslek etięi ve hasta hakları konusunda bilin kazanmalarını saęlamak.
- Ulusal ve uluslararası akreditasyon süreçlerine uygun programlar oluşturmak.
- Mezunların sektörel ihtiyaçlara uyum saęlamasını kolaylařtırmak.

## **C) Eęitim Alanını Kapsayan Ama ve Hedefler**

Bu bölümde Yüksekokulun eęitim alanını kapsayan ama ve hedeflerine yer verilmelidir. Bu amalar, fakültenin eęitim programlarını řekillendirmektedir. Ayrıca öğrencilerin mezuniyet sonrası başarılı, alanlarında yetkin ve nitelikli bireyler olmalarına olanak sunmak için tasarlanmaktadır.

**Ama 1:** Eęitim-öęretim kalitesini artırarak saęlık sektörünün ihtiyaçlarına uygun, mesleki yeterlilięi yüksek ve donanımlı mezunlar yetiřtirmek.

**Hedef 1.1:** Uygulamalı eęitim olanaklarını artırmak ve klinik/simülasyon laboratuvarlarını oluşturmak ve geliřtirmek.

**Hedef 1.2:** Program müfredatlarını güncel saęlık teknolojilerine ve sektörel gelişmelere göre revize etmek.

**Hedef 1.3:** Öğrencilerin mesleki bilgi ve becerilerini sahada uygulayabilecekleri staj ve iş yeri uygulamalarını güçlendirmek.

**Hedef 1.4:** Eęitimde kalite güvencesi sistemini etkin biçimde uygulayarak sürekli iyileřtirme süreçlerini kurumsallařtırmak.

**Amaç 2:** Öğrencilerin etik değerlere bağlı, iletişim becerileri gelişmiş ve topluma duyarlı sağlık profesyonelleri olarak yetiştirmelerini sağlamak.

**Hedef 2.1:** Eğitim sürecine meslek etiği, hasta hakları ve insan onuruna saygı konularını entegre etmek.

**Hedef 2.2:** Öğrencilerin empati, ekip çalışması ve etkili iletişim becerilerini geliştirmeye yönelik etkinlikler düzenlemek.

**Hedef 2.3:** Kültürel çeşitliliğe saygı ve hasta merkezli yaklaşımı teşvik eden ders içerikleri oluşturmak.

**Hedef 2.4:** Öğrencilerin sosyal sorumluluk projelerine aktif katılımını desteklemek.

**Amaç 3:** 21. yüzyıl becerilerine sahip, dijital okuryazar ve yaşam boyu öğrenmeye açık sağlık teknikerleri yetiştirmek.

**Hedef 3.1:** Dijital sağlık teknolojileri ve bilişim sistemlerine yönelik ders içerikleri geliştirmek.

**Hedef 3.2:** Öğrencilerin eleştirel düşünme, problem çözme ve karar verme becerilerini geliştiren uygulamalı öğrenme ortamları sunmak.

**Hedef 3.3:** Öğrencileri araştırma temelli öğrenmeye yönlendiren projeler ve akademik çalışmalarla desteklemek.

**Hedef 3.4:** Öğrencilerin kişisel ve mesleki gelişimlerini sürdürebilecekleri öğrenme kaynaklarına erişimlerini kolaylaştırmak.

#### **D) Araştırma Alanını Kapsayan Amaç ve Hedefler**

Sağlık Hizmetleri Meslek Yüksekokulu, bilimsel araştırmaların toplum sağlığına katkı sağlayacak şekilde yürütülmesini öncelikli amaçlarından biri olarak görmektedir. Bu kapsamda, araştırma faaliyetlerinin hem akademik kadro hem de öğrenciler düzeyinde

desteklenmesi, araştırma altyapısının güçlendirilmesi ve üretilen bilginin ulusal ve uluslararası düzeyde paylaşılması hedeflenmektedir.

**Amaç 1:** Sağlık bilimleri alanında evrensel geçerliliğe sahip, bilimsel ve etik ilkelere dayalı bilgi üretmek.

**Hedef 1.1:** Öğrencilerin bilimsel araştırma becerilerini geliştirmeye yönelik kuramsal ve uygulamalı öğretim ortamları oluşturmak.

**Hedef 1.2:** Akademik kadronun araştırma kapasitesini güçlendirecek eğitim, mentorluk ve iş birliği imkânlarını artırmak.

**Hedef 1.3:** Akademik personelin ulusal ve uluslararası düzeyde düzenlenen kongre, sempozyum ve çalıştaylara katılımını teşvik etmek.

**Hedef 1.4:** Sağlık hizmetleri alanında sürdürülebilir, disiplinlerarası araştırma projeleri geliştirilmesini destekleyecek akademik teşvik mekanizmaları oluşturmak.

**Hedef 1.5:** Öğrencilerin bitirme projeleri, saha araştırmaları ve seminer çalışmaları aracılığıyla araştırma süreçlerine aktif katılımını sağlamak.

## **E) Toplum ve Eğitim Hizmetlerine Katkısı Kapsayan Amaç ve Hedefler**

Sağlık Hizmetleri Meslek Yüksekokulu, toplum sağlığının korunması, geliştirilmesi ve sağlık okuryazarlığının artırılması amacıyla eğitim, sosyal sorumluluk ve mesleki gelişim faaliyetlerini sürdürülebilir kılmayı hedeflemektedir. Bu kapsamda öğrencilerin toplumsal sorunlara duyarlı bireyler olarak yetişmesi, sağlık alanında kamu yararını gözeten etkinliklerde aktif görev almaları ve yaşam boyu öğrenme ilkesine uygun biçimde topluma katkı sunmaları amaçlanmaktadır.

**Amaç 1:** Toplumun sağlık bilincini artıran, sosyal sorumluluk sahibi ve kültürel farkındalığı yüksek sağlık teknikeri adayları yetiştirmek.

**Hedef 1.1:** Öğrencilerin yerel ve ulusal düzeyde yürütülen toplumsal sorumluluk projelerine aktif katılımını sağlamak.

**Hedef 1.2:** Halk sađlıđına y6nelik bilgilendirme, farkındalık ve tarama faaliyetlerinde 6đrenci ve akademik kadro iř birliđini teřvik etmek.

**Hedef 1.3:** K6lt6rel 7eřitliliđe duyarlılıđı ve toplumsal etkileřimi artıracak ders ve etkinlik i7erikleri geliřtirmek.

**Hedef 1.4:** Toplumun sađlık eđitimi ihtiya7larını belirleyerek, buna y6nelik halk eđitimi seminerleri, at6lyeler ve bilgilendirme kampanyaları d6zenlemek.

**Hedef 1.5:** Eđitim-6đretim faaliyetlerini yařam boyu 6đrenme anlayıřıyla destekleyerek mezuniyet sonrası mesleki geliřim olanakları sunmak.

#### **1.4. Y6ksekokulun Organizasyon Őeması**



**Müdür:** Prof. Dr. Aslı AYKAÇ

**Fakülte Kurulu:** Prof. Dr. Aslı AYKAÇ, Prof. Dr. Meltem NALÇA ANDRIEU, Prof. Dr. Şahan SAYGI, Prof. Dr. Kaya SÜER, Prof. Dr. Ahmet Özer ŞEHİRLİ, Yrd. Doç. Dr. Omid MİRZAEİ, Yrd. Doç. Dr. İbrahim MAHAMANE, Dr. Diba SAFARZADEH, Dr. Sıla GÜRLER, Öğr. Gör. Eşref VAİZ, Öğr. Gör. Aziz GÜRPINAR, Öğr. Gör. Damla AĞU, Öğr. Gör. Adnan Selim KİMYON.

**Fakülte Yönetim Kurulu:** Prof. Dr. Aslı AYKAÇ (Başkan), Prof. Dr. Meltem NALÇA ANDRIEU (Prof. Temsilcisi), Prof. Dr. Şahan SAYGI, Yrd. Doç. Dr. Omid MİRZAEİ (Doç. Temsilcisi), Dr. Sıla GÜRLER (Yrd. Doç. Dr. Temsilcisi), Öğr. Gör. Diba SAFARZADEH, Öğr. Gör. Adnan Selim KİMYON (Öğr. Gör. Temsilcisi), Öğrenci Yönderi Oktay UÇAR

**Müdür Yardımcısı:** Öğ. Gör. Diba SAFARZADEH

**Eğitim ve Öğretim Komisyonu:** Prof. Dr. Aslı AYKAÇ, Öğ. Gör. Damla AĞU, Öğ. Gör. Adnan Selim KİMYON

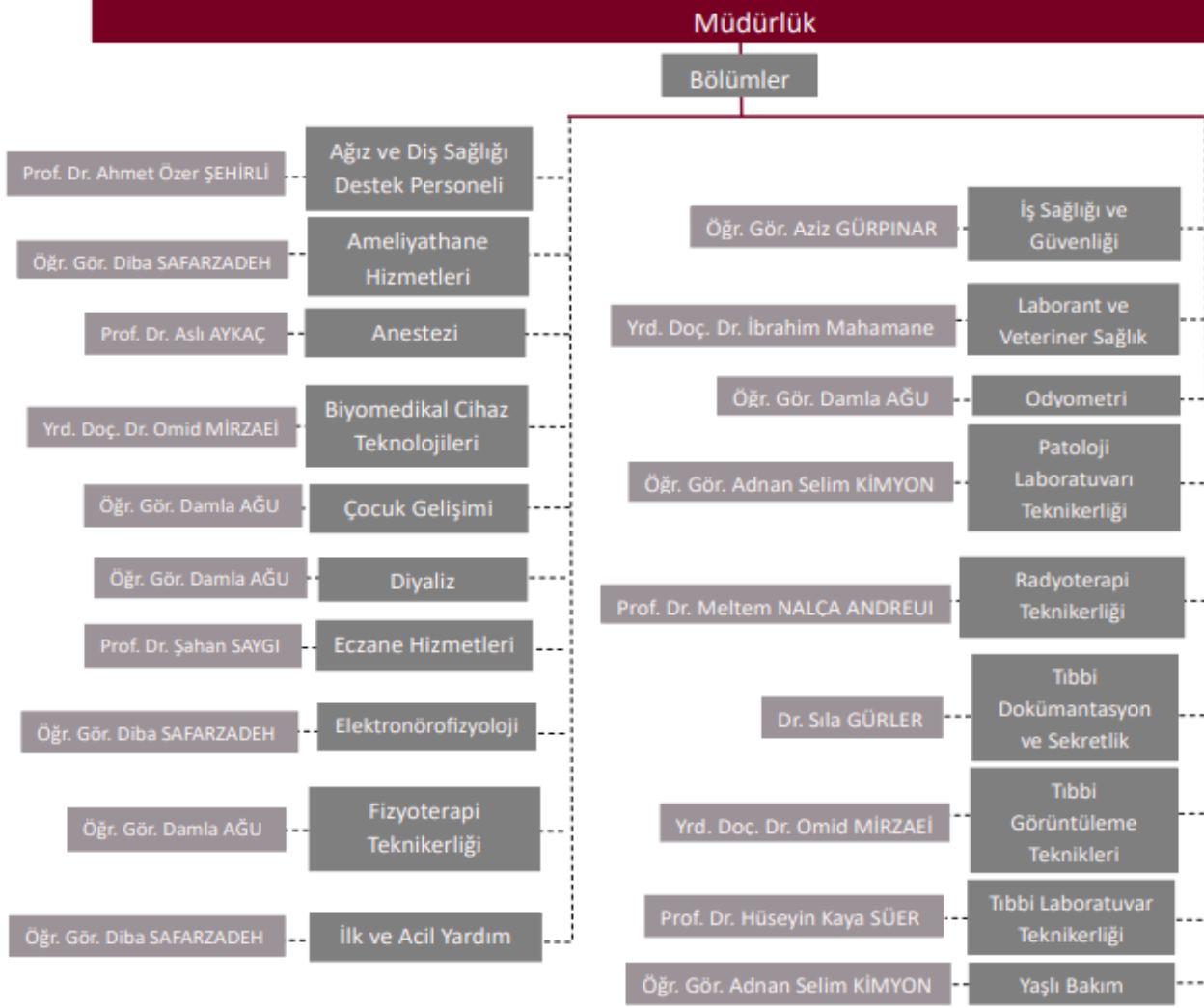
**Ölçme ve Değerlendirme Komisyonu:** Prof. Dr. Aslı AYKAÇ, Prof. Dr. Ahmet Özer ŞEHİRLİ, Öğ. Gör. Adnan Selim KİMYON

**ÇAP, Transfer ve İntibak Komisyonu:** Prof. Dr. Aslı AYKAÇ, Öğ. Gör. Damla AĞU, Öğ. Gör. Adnan Selim KİMYON, Öğr. Gör. Diba SAFARZADEH (başvuruda bulunulan bölümün bölüm başkanı)

**Program Değerlendirme Komisyonu:** Prof. Dr. Aslı AYKAÇ, Prof. Dr. Meltem NALÇA ANDRIEU, Prof. Dr. Kaya SÜER, Öğ. Gör. Damla AĞU

**Akademik Kadroda Yer Alan Öğretim Elemanları:** Prof. Dr. Aslı AYKAÇ, Prof. Dr. Meltem Nalça ANDRIEU, Prof. Dr. Şahan Saygı, Prof. Dr. Kaya SÜER, Prof. Dr. Vedat SAĞMANLIGİL, Prof. Dr. M. Cem UZAL, Prof. DR. Ahmet Özer Şehirli, Doç. Dr. Yasemin KÜÇÜKÇILOĞLU, Doç. Dr. Hanife ÖZKAYALAR, Doç. Dr. Duygu YİĞİT HANOĞLU, Yrd. Doç. Dr. Omid MİRZAEİ, Yrd. Doç. Dr. Deniz CEYLANLI, Yrd. Doç. Ulaş HÜRDOĞANOĞLU, Yrd. Doç. Dr. İbrahim MAHAMANE, Yrd. Doç. Dr. Menil ÇELEBİ, Yrd. Doç. Dr. Feride ZABİTLER TEPIK, Dr. Sıla GÜRLER, Dr. Şerife KABA, Dr. Ganna POLA, Dr. Utku KURTARAN, Dr. Mehmet İSFENDİYAROĞLU, Dr. Kansu KANLI, Dr. Kumsal

KOCADAL, Dr. Orhan TUNCER, Dr. Rana OMUROVA, Öğr. Gör. Diba SAFARZADEH, Öğr. Gör. Montesor AMRO, Öğ. Gör. Necdet ŞENBABA, Öğr. Gör. Murat ÖZÇELİK, Öğr. Gör. Derya KESKİN, Öğr. Gör. Enes TEZCAN, Öğr. Gör. Adnan Selim KİMYON, Öğr. Gör. Filiz ŞEHİRLİ, Öğr. Gör. Kardelen RUSO, Öğr. Gör. Merve Eryılmaz MİRZAEİ, Öğr. Gör. Damla AĞU, Öğr. Gör. Şenay Evren ÖZTAŞLI, Öğr. Gör. Özdenur ÖZDEMİRCİ, Öğr. Gör. Ayşe KORKMAZ, Öğr. Gör. Ercüment YOLAÇ, Öğr. Gör. Beste Su GÜLER, Öğr. Gör. Gözde Şahin BIÇAKLI, Öğr. Gör. Aziz GÜRPINAR, Öğr. Gör. Yener ERSOY, Öğr. Gör. Halil ERDİM, Öğr. Gör. İbrahim KARAM, Öğr. Gör. Mahmut TİNAŞ, Öğr. Gör. Cumali YILDIZDAL, Öğr. Gör. Eşref VAİZ, Öğr. Gör. Mehmet Beyköylü, Öğr. Gör. Baraa ALKHATİB, Öğr. Gör. Ghina KACHKOOL.



**Şekil 2.** Sağlık Hizmetleri Meslek Yüksekokulu Yönetimi

## 1.6. Yüksekokulun Akademik Kadrosu

Yakın Doğu Üniversitesi Sağlık Hizmetleri Meslek Yüksekokulu hem türkçe hem de ingilizce bölümlerinde/programlarında, alanlarında uzman ve deneyimli akademik kadrosuyla dikkat çekmektedir. 2025–2026 akademik yılı itibarıyla fakülte bünyesinde 7 profesör, 3 doçent, 6 yardımcı doçent doktor, 9 doktor ve 27 öğretim görevlisi olmak üzere toplam 52 akademik personel görev yapmaktadır. Akademik kadro, önlisans

düzeyinde eğitim vermekte; araştırmacı kimlikleriyle bilimsel çalışmalara katkı sunmaktadır. Ayrıca, mesleki gelişimlerini desteklemek amacıyla çeşitli eğitim ve gelişim programlarına katılmakta; ulusal ve uluslararası derneklerde ve projelerde aktif rol alarak hem bireysel akademik kariyerlerini geliştirmekte hem de kurumun uluslararası düzeyde tanınırlığını artırılmasına destek sağlamaktadır.

## **A) Akademik Yapı ve Bölümler**

Yakın Doğu Üniversitesi, Sağlık Hizmetleri Meslek Yüksekokulu, sağlık sektörünün ihtiyaç duyduğu nitelikli ara insan gücünü yetiştirmek amacıyla ön lisans düzeyinde dört (4) bölümde çeşitli akademik programlar sunarak, sağlık eğitimi alanında derinlemesine bilgi edinmek isteyen öğrencilere geniş fırsatlar sunan programları yürütmektedir. Her bir program, öğrencilerin seçtikleri alanda uzmanlaşmalarına ve sağlık sistemine katkı sağlamalarına olanak sunmaktadır. Eğitim programları, çağdaş sağlık hizmetlerinin gereksinimlerine cevap verecek şekilde tasarlanmış olup, öğrencilerin mesleki bilgi, beceri ve etik değerlerle donatılmasına odaklanarak, uygulamalı eğitim temelli yaklaşımı ile öğrencilerine hem teorik bilgi hem de klinik beceri kazandırmayı hedeflemektedir. Sağlık Hizmetleri Meslek Yüksekokulu bünyesinde öğrenciler, sağlık sektörünün farklı alanlarında uzmanlaşma fırsatı bulmaktadırlar. Yakın Doğu Üniversitesi, Sağlık Hizmetleri Meslek Yüksekokulu bünyesinde yürütülen bölümler ve programlar aşağıda listelenmiştir:

### **1. Dişçilik Hizmetleri Bölümü**

- Ağız ve Diş Sağlığı Destek Personeli
- Oral and Dental Health Support

### **2. Tıbbi Hizmetler ve Teknikler Bölümü**

- Ameliyathane Hizmetleri
- Anestezi Teknikerliği
- Diyaliz Teknikerliği
- Elektronörofizyoloji
- First and Emergency Aid

- İlk ve Acil Yardım
- Patoloji Teknikerliđi
- Radyoterapi Teknikerliđi
- Tıbbi Görüntüleme Teknikleri
- Tıbbi Laboratuvar Teknikerliđi

### 3. Terapi ve Rehabilitasyon Bölümü

- Fizyoterapi Teknikerliđi
- Odyometri
- Çocuk Gelişimi

### 4. Sağlık ve Destek Hizmetleri Bölümü

- Eczane Hizmetleri
- Tıbbi Dokümantasyon ve Sekreterlik
- İş Sağlığı ve İş Güvenliđi
- Biyomedikal Cihaz Teknolojisi
- Laborant ve Veteriner Sağlık
- Yaşlı Bakım

### Yüksekokulun Akademik Yapısının Özellikleri

- Her program önlisans düzeyinde, toplamda 120 AKTS'lik müfredat ile yürütölmektedir.
- Programlarda eğitim dili ađırlıklı olarak Türkçe olmakla birlikte, bazı programlarda İngilizce içerik ve materyaller kullanılmaktadır.
- Öğrencilerin mezun olabilmeleri için, programda tanımlı tüm dersleri başarıyla tamamlamaları ve genel not ortalamasında en az 2.00/4.00 düzeyine ulaşmaları gerekmektedir.
- Eğitim modeli, teorik dersleri destekleyen laboratuvar uygulamaları, klinik stajlar ve saha uygulamaları ile güçlendirilmiştir.
- SHMYO öğrencileri, Yakın Dođu Üniversitesi Hastanesi ve anlaşmalı sağlık kuruluşlarında mesleki uygulamalar yapma imkânına sahiptir.

## 1. Ağız ve Diş Sağlığı Destek Personeli Programı Uzmanlık Alanları ve Eğitime Katkıları

### Uzmanlık Alanları:

- Program, öğrencilerin diş hekimliği kliniklerinde ve ağız-diş sağlığı merkezlerinde görev alabilecek temel bilgi ve uygulama becerilerini kazanmalarını hedefler.
- Öğrenciler, ağız ve diş sağlığına ilişkin temel anatomi, sterilizasyon-dezenfeksiyon süreçleri, dental materyallerin hazırlanması ve hasta bakımına destek olma konularında uzmanlaşırlar.
- Ağız ve diş sağlığı alanında kullanılan teknolojik cihaz ve materyallerin doğru ve güvenli şekilde kullanımı.
- Diş hekimine tedavi sürecinde yardımcı olma, klinik ortamın hazırlanması ve kullanılan araç-gerecin doğru şekilde sterilizasyonunu sağlama yetkinlikleri kazandırılır.
- Program aynı zamanda hasta iletişimi, hijyen standartlarının uygulanması ve enfeksiyon kontrolü gibi alanlarda öğrencilerin mesleki gelişimine katkı sunar.

### Eğitime Katkıları:

- Öğrenciler, teorik dersler ile Yakın Doğu Üniversitesi Diş Hekimliği Fakültesi klinikleri ve anlaşmalı diş sağlığı merkezlerinde yapılan uygulamalı eğitimlerle desteklenmektedir.
- Müfredat, 120 AKTS çerçevesinde yapılandırılmış olup, öğrencilerin mesleki etik, mesleki yabancı dil, hasta güvenliği ve sağlık mevzuatı alanlarında da donanımlı olmaları hedeflenir.
- Program, ulusal ve uluslararası diş sağlığı hizmetleri alanında nitelikli destek personeli ihtiyacına katkı sağlamaktadır.
- Mezunlar, diş hekimliği klinikleri, özel muayenehaneler, ağız ve diş sağlığı merkezleri ve hastanelerde görev alarak sağlık hizmetlerinin etkin ve güvenli biçimde yürütülmesine destek verirler.
- Eğitim süreci, öğrencilerin yaşam boyu öğrenme, mesleki gelişim ve kalite standartlarına uyum konularında farkındalık kazanmalarını da sağlar.

Bu program, diş hekimlerinin iş yükünü azaltarak sağlık hizmetlerinin verimliliğini artırmakta, aynı zamanda toplumun ağız ve diş sağlığının korunmasına ve geliştirilmesine doğrudan katkı sağlamaktadır.

## 2. Ameliyathane Hizmetleri Programı Uzmanlık Alanları ve Eğitime Katkıları

Uzmanlık Alanları:

- Ameliyathane ortamında cerrahi işlem öncesi, sırası ve sonrasında kullanılacak tıbbi araç, gereç ve cihazların hazırlanması ve sterilizasyonu.
- Cerrahi ekibe operasyon sırasında doğrudan destek sağlama, kullanılan malzemeleri kontrol etme ve güvenli bir ameliyathane ortamının sürdürülmesi.
- Ameliyat masası düzeni, cerrahi setlerin hazırlanması ve hasta güvenliği prosedürlerinin uygulanması.
- Sterilizasyon, dezenfeksiyon ve asepsi-antisepsi kurallarının titizlikle uygulanması.

Eğitime Katkıları:

- Öğrencilere ameliyathane ortamında görev alabilecek, cerrahi ekibin ayrılmaz bir parçası olabilecek düzeyde bilgi, beceri ve mesleki donanım kazandırmaktadır.
- Program kapsamında teorik derslerin yanı sıra üniversiteye bağlı hastanelerin ameliyathanelerinde uygulamalı eğitim verilmekte, öğrenciler gerçek cerrahi süreçleri deneyimleme fırsatı bulmaktadır.
- Hasta güvenliği, acil durum yönetimi, mesleki etik ve sağlık mevzuatı gibi konularda öğrencilere kapsamlı bir eğitim sunulmaktadır.
- Program mezunları, kamu ve özel sağlık kuruluşlarının ameliyathanelerinde, cerrahi girişimlerin güvenli ve etkin bir şekilde yürütülmesine katkıda bulunmaktadır.

Ameliyathane Hizmetleri Programı, nitelikli ve profesyonel ameliyathane teknikeri yetiştirerek, cerrahi hizmetlerin kalitesini ve güvenliğini artırmayı amaçlamaktadır.

## 3. Anestezi Teknikerliği Programı Uzmanlık Alanları ve Eğitime Katkıları

Uzmanlık Alanları:

- Ameliyat öncesi, sırası ve sonrasında hastaların güvenliği için anestezi cihazlarının, monitörlerin ve ekipmanların hazırlanması ve kontrol edilmesi.

- Anestezi uygulamaları sırasında anestezi uzmanına asistanlık edilmesi, hastanın vital bulgularının takibi ve gerekli müdahalelerin yapılması.
- Anestezi ilaçlarının hazırlanması, dozajlarının ayarlanması ve doğru şekilde uygulanmasına destek sağlanması.
- Acil durumlarda temel yaşam desteği ve ileri hava yolu yönetimi gibi uygulamaların etkin bir şekilde yürütülmesi.

Eđitime Katkıları:

- Öğrenciler, teorik derslerin yanında, Yakın Doęu Üniversitesi Hastanesi başta olmak üzere uygulama alanlarında mesleki becerilerini geliştirme imkânı bulmaktadır.
- Program; öğrencilerin farmakoloji, fizyoloji, anatomi, klinik anestezi ve yoğun bakım konularında güçlü bir bilgi birikimine sahip olmalarını sağlar.
- Uygulamalı eğitimlerle öğrencilerin anestezi cihazlarını etkin ve güvenli şekilde kullanma, hasta takibi yapma ve acil müdahalelerde yer alma becerileri kazandırılmaktadır.
- Hasta güvenlięi, mesleki etik, ekip çalışması ve sağlık mevzuatı eğitim sürecinin temel bileşenlerindedir.

Anestezi Teknikerlięi Programı, sağlık hizmetlerinin en kritik alanlarından biri olan ameliyathane ve yoğun bakım süreçlerinde, nitelikli insan gücü yetiştirerek, hasta güvenlięi ve hizmet kalitesine doğrudan katkı sağlamaktadır.

#### 4. Biyomedikal Cihaz Teknolojisi Programı Uzmanlık Alanları ve Eđitime Katkıları

Uzmanlık Alanları:

- Sağlık kurumlarında kullanılan tıbbi cihazların (görüntüleme sistemleri, laboratuvar cihazları, yoğun bakım ve ameliyathane ekipmanları) kurulumu, bakımı ve onarımı.
- Cihazların kalibrasyonunun yapılması, ölçüm doğruluklarının sağlanması ve düzenli bakım süreçlerinin yürütülmesi.
- Tıbbi cihaz teknolojilerinin işleyiş prensiplerinin anlaşılması ve cihaz arızalarının hızlı bir şekilde giderilmesi.
- Yeni teknolojik gelişmelerin sağlık hizmetlerine entegrasyonu ve dijital sağlık çözümlerine katkı sağlanması.

#### Eđitime Katkıları:

- Program, mühendislik ve sađlık bilimleri arasında köprü kurarak öđrencilere hem teknik hem de klinik bilgi kazandırmaktadır.
- Öđrenciler, elektronik, biyomedikal mühendisliđi, tıbbi cihaz teknolojileri ve sađlık güvenliđi alanlarında teorik bilgi ve pratik uygulama deneyimi elde etmektedir.
- Yakın Dođu Üniversitesi Hastanesi ve diđer uygulama laboratuvarlarında, cihaz kurulumları, bakım-onarım uygulamaları ve kalibrasyon çalıřmaları yapma fırsatı sunulmaktadır.
- Eđitim sürecinde kalite yönetimi, hasta güvenliđi, mesleki etik ve sađlık mevzuatına uygunluk konularına özel önem verilmektedir.

Biyomedikal Cihaz Teknolojisi Programı, sađlık hizmetlerinin kesintisiz, güvenilir ve yüksek kalitede sunulmasına katkı sađlayan, tıbbi cihaz alanında uzman teknik personel yetiřtirmektedir. Bu program mezunları, sađlık kuruluşlarında cihazların güvenli ve etkin řekilde kullanılmasına doğrudan katkı yaparak, hasta bakım kalitesini artırmaktadır.

#### 5. Çocuk Geliřimi Programı Uzmanlık Alanları ve Eđitime Katkıları

##### Uzmanlık Alanları:

- 0–18 yař arası çocukların biliřsel, duygusal, sosyal, psikomotor ve dil geliřim süreçlerinin deđerlendirilmesi ve desteklenmesi.
- Normal geliřim gösteren çocukların yanı sıra özel gereksinimli, risk altındaki ve üstün yetenekli çocukların geliřimsel özelliklerinin izlenmesi ve desteklenmesi.
- Geliřimsel deđerlendirme araçlarının kullanımı, geliřimsel tarama testlerinin uygulanması ve sonuçların yorumlanması.
- Çocuk, aile ve toplum merkezli geliřimsel rehberlik hizmetleri ile erken müdahale programlarının planlanması.

##### Eđitime Katkıları:

- Program, öđrencilere çocuk geliřimi ve eđitimi alanında hem teorik bilgi hem de uygulamalı beceri kazandırmaktadır.

- Öğrenciler, çocuk sağlığı, gelişim psikolojisi, özel eğitim, oyun ve öğrenme süreçleri konularında kapsamlı bir eğitim almaktadır.
- Yakın Doğu Üniversitesi'ne bağlı okul öncesi kurumları, özel eğitim merkezleri ve uygulama laboratuvarlarında staj ve gözlem olanakları sunulmaktadır.
- Eğitim sürecinde aile eğitimi, toplum temelli çocuk gelişim programları, etik değerler ve çağdaş eğitim yaklaşımları ön planda tutulmaktadır.

Çocuk Gelişimi Programı, bireylerin yaşam boyu gelişimini etkileyen kritik dönemde, sağlıklı gelişimin desteklenmesine katkı sağlayacak uzman ara elemanlar yetiştirmektedir. Program mezunları, okul öncesi eğitim kurumlarında, özel eğitim merkezlerinde, hastanelerde, toplum merkezlerinde ve sosyal hizmet kuruluşlarında görev alarak çocukların sağlıklı gelişimlerine doğrudan katkı sunmaktadır.

#### 6. Diyaliz Teknikerliği Programı Uzmanlık Alanları ve Eğitime Katkıları

Uzmanlık Alanları:

- Kronik böbrek yetmezliği ve diğer renal hastalıkların tedavisinde kullanılan hemodiyaliz ve periton diyalizi uygulamalarında teknik bilgi ve beceri kazanımı.
- Diyaliz cihazlarının hazırlanması, kontrolü, bakımı ve hasta güvenliği açısından doğru kullanımının sağlanması.
- Diyaliz hastalarının tedavi süreçlerinde, hekim gözetiminde hasta hazırlığı, tedaviye alınması, komplikasyonların izlenmesi ve acil durumlara müdahale edilmesi.
- Diyaliz merkezlerinde hijyen, enfeksiyon kontrolü ve kalite standartlarının uygulanması.

Eğitime Katkıları:

- Öğrencilere böbrek fizyolojisi, nefroloji, diyaliz teknikleri, cihaz teknolojisi ve hasta bakımı alanlarında hem teorik hem de uygulamalı eğitim verilmektedir.
- Program, Yakın Doğu Üniversitesi Hastanesi ve anlaşmalı sağlık kurumlarında geniş staj ve klinik uygulama imkânı sunmaktadır.

- Simülasyon laboratuvarları ve klinik uygulamalar aracılığıyla öğrencilerin mesleki yeterlikleri güçlendirilmekte, hasta güvenliği ve etik ilkelere bağlılık ön planda tutulmaktadır.
- Ulusal ve uluslararası sağlık standartlarına uygun şekilde yetiştirilen mezunlar, ekip çalışması ve meslekler arası iş birliği konusunda da yetkinlik kazanmaktadır.

Diyaliz Teknikerliği Programı, böbrek yetmezliği tedavisinde kullanılan en kritik sağlık hizmetlerinden birinin yürütülmesinde nitelikli ara insan gücü yetiştirmektedir. Mezunlar, kamu ve özel sağlık kurumlarına bağlı diyaliz merkezlerinde, üniversite hastanelerinde ve özel diyaliz kliniklerinde görev alarak hasta bakım kalitesinin yükseltilmesine doğrudan katkı sağlamaktadır.

#### 7. Eczane Hizmetleri Programı Uzmanlık Alanları ve Eğitime Katkıları

Uzmanlık Alanları:

- İlaçların depolanması, saklanması ve dağıtımı süreçlerinde eczacıya yardımcı olma.
- Reçetelerin hazırlanmasında, ilaçların hastaya doğru ve güvenli şekilde sunulmasında görev alma.
- İlaç etkileşimleri, dozaj bilgileri ve farmasötik formlar konusunda eczacı gözetiminde destek sağlama.
- Eczane yönetimi, stok takibi, ilaçların son kullanma tarihleri ve raf düzeni konularında etkin rol oynama.
- Fitofarmasi, tıbbi ürünler, dermokozmetik ürünler ve medikal malzeme konusunda eczacıya yardımcı olma.

Eğitime Katkıları:

- Öğrencilere farmakoloji, farmasötik kimya, ilaç teknolojisi, eczane yönetimi ve sağlık mevzuatı konularında teorik bilgi kazandırılmaktadır.
- Uygulamalı dersler ve laboratuvar çalışmaları ile ilaçların hazırlanması, saklanması ve etkileşimlerinin yönetimi konusunda pratik beceriler geliştirilmektedir.

- Öğrenciler, Yakın Doğu Üniversitesi Eczacılık Fakültesi ile iş birliği içinde yürütülen uygulamalar sayesinde disiplinler arası çalışma kültürünü deneyimlemektedir.
- Klinik stajlar aracılığıyla kamu ve özel eczanelerde, hastane eczanelerinde ve ilaç endüstrisi alanında mesleki deneyim kazanılmaktadır.

Eczane Hizmetleri Programı, ilaç ve sağlık hizmetlerinin güvenli, doğru ve etkili bir şekilde yürütülmesine katkıda bulunacak nitelikli sağlık teknikerleri yetiştirmektedir. Mezunlar, toplum sağlığının korunması ve tedavi süreçlerinin etkin yürütülmesi için eczacılarla birlikte çalışarak sağlık sistemine doğrudan katkı sağlamaktadır.

#### 8. Elektronoröfizioloji Programı Uzmanlık Alanları ve Eğitime Katkıları

Uzmanlık Alanları:

- Sinir sistemi ve kas-iskelet sistemine ilişkin elektriksel aktivitelerin ölçülmesi, kaydedilmesi ve değerlendirilmesi.
- EEG (Elektroensefalografi), EMG (Elektromiyografi), PSG (Polisomnografi) ve sinir iletim çalışmaları gibi nörofiziolojik testlerin uygulanması.
- Nörolojik hastalıkların tanı ve takip süreçlerinde, hekim gözetiminde elektrofiziolojik kayıtların alınması.
- Beyin, sinir ve kas hastalıklarının teşhisine yönelik klinik prosedürlerde doğru ve güvenilir ölçümler yapma.
- Klinik araştırmalar ve uyku bozuklukları merkezlerinde ölçüm ve analiz süreçlerinde görev alma.

Eğitime Katkıları:

- Öğrencilere nöroloji, fizyoloji, anatomi, biyofizik ve temel tıp bilimleri alanlarında teorik bilgi kazandırılmaktadır.
- Uygulamalı dersler kapsamında öğrenciler, EEG, EMG ve PSG cihazlarının kullanımı, bakım ve kalibrasyonu konusunda yetkinlik kazanmaktadır.
- Üniversite hastanelerinde gerçekleştirilen klinik uygulamalar sayesinde öğrenciler, hasta ile iletişim becerilerini geliştirmekte ve multidisipliner sağlık ekipleriyle birlikte çalışmayı öğrenmektedir.

- Eğitim süreci boyunca etik kurallar, hasta güvenliği ve mahremiyet ilkeleri vurgulanmakta; öğrencilerin profesyonel meslek etiğine uygun davranış geliştirmeleri sağlanmaktadır.

Elektronörofizyoloji Programı, nörolojik tanı ve takip süreçlerinde kritik rol oynayan sağlık teknikerlerini yetiştirmektedir. Mezunlar, nöroloji klinikleri, uyku merkezleri, hastanelerin elektrodiagnostik üniteleri ve araştırma merkezlerinde görev alarak sağlık hizmetlerinin kalitesini yükseltmektedir.

#### 9. Fizyoterapi Teknikerliği Programı Uzmanlık Alanları ve Eğitime Katkıları

Uzmanlık Alanları:

- Kas-iskelet ve sinir sistemi rahatsızlıklarının rehabilitasyonunda fizyoterapi uygulamalarına destek sağlama.
- Hasta değerlendirmesi, egzersiz planlarının hazırlanması ve uygulanması süreçlerinde fizyoterapistte asistanlık etme.
- Fizik tedavi cihazları ve elektroterapi cihazlarının kullanımı, bakım ve güvenliğinin sağlanması.
- Hastaların günlük yaşam aktivitelerine yönelik fonksiyonel rehabilitasyon ve hareket eğitimi desteği.
- Sporcu sağlığı, yaşlı bakım ve pediatrik rehabilitasyon alanlarında teknik uygulamalar.

Eğitime Katkıları:

- Öğrencilere anatomi, fizyoloji, patoloji, rehabilitasyon teknikleri ve fizyoterapi prensipleri alanlarında teorik bilgi kazandırılmaktadır.
- Üniversite laboratuvarları ve klinik stajlar aracılığıyla öğrenciler, uygulamalı eğitimlerle mesleki becerilerini pekiştirmektedir.
- Eğitim sürecinde hasta güvenliği, etik kurallar, mesleki sorumluluk ve ekip çalışması ön planda tutulmaktadır.

- Mezunlar, fizyoterapi ve rehabilitasyon merkezlerinde, hastanelerin fizyoterapi ünitelerinde, spor kulüplerinde ve özel bakım merkezlerinde etkin şekilde görev alabilirler.

Fizyoterapi Teknikerliği Programı, hastaların fonksiyonel bağımsızlığını artırmaya katkıda bulunacak, nitelikli ve donanımlı sağlık teknikeri yetiştirmektedir. Mezunlar, sağlık hizmetlerinin kalitesini yükselterek, bireylerin yaşam kalitesinin iyileştirilmesine doğrudan katkı sağlamaktadır.

## 10. İlk ve Acil Yardım (First and Emergency Aid) Programı Uzmanlık Alanları ve Eğitime Katkıları

Uzmanlık Alanları:

- Acil sağlık hizmetlerinde, hasta ve yaralılara olay yerinde ve hastane öncesi acil bakım uygulamaları.
- Travma, kalp krizi, solunum yetmezliği, bilinç kaybı ve benzeri yaşamı tehdit eden durumlarda temel ve ileri yaşam desteği sağlama.
- Ambulans ve acil bakım ünitelerinde hasta taşıma, ekipman kullanımı ve acil müdahale teknikleri.
- Afet ve kitlesel yaralanma durumlarında hızlı müdahale, hasta triajı ve kriz yönetimine katkı.
- Oksijen uygulamaları, damar yolu açma, ilaç uygulamaları ve defibrilatör kullanımı gibi kritik klinik prosedürler.

Eğitime Katkıları:

- Öğrencilere temel tıp bilimleri, anatomi, fizyoloji, farmakoloji ve acil bakım alanlarında teorik bilgi kazandırılmaktadır.
- Ambulans simülasyonları, acil servis stajları ve klinik uygulamalarla öğrenciler gerçek vakalara hazırlanmaktadır.
- Eğitim sürecinde öğrencilerin karar verme, hızlı düşünme, ekip çalışması ve etkili iletişim becerileri geliştirilir.
- Hasta güvenliği, etik ilkeler ve profesyonel meslek bilinci vurgulanarak öğrencilere mesleki sorumluluk kazandırılır.

- Öğrenciler, travma yönetimi, kardiyopulmoner resüsitasyon (CPR), ileri hava yolu yönetimi gibi hayati uygulamalarda yetkinlik kazanır.

İlk ve Acil Yardım Programı, acil sağlık hizmetlerinin temel unsuru olan paramediklerin yetişmesini sağlamaktadır. Mezunlar, 112 acil sağlık hizmetleri, hastanelerin acil servisleri, özel ambulans kuruluşları ve afet yönetim birimlerinde görev alarak toplum sağlığının korunmasına kritik katkı sunmaktadır.

### 11. İş Sağlığı ve Güvenliği Programı Uzmanlık Alanları ve Eğitime Katkıları

Uzmanlık Alanları:

- İş yerlerinde çalışanların sağlık ve güvenliğini korumaya yönelik risk değerlendirme ve önleme teknikleri.
- Mesleki sağlık ve güvenlik mevzuatı, standartları ve uygulamalarının takibi ve uygulanması.
- İş kazaları, meslek hastalıkları ve acil durum yönetimi süreçlerinde müdahale ve raporlama.
- Çalışanların ergonomik düzenlemeleri, iş hijyeni, kişisel koruyucu donanım kullanımı ve güvenlik kültürünün geliştirilmesine destek.
- Sanayi, sağlık, eğitim ve hizmet sektörlerinde iş sağlığı ve güvenliği danışmanlığı ve eğitim faaliyetleri.

Eğitime Katkıları:

- Öğrencilere iş sağlığı ve güvenliği yönetim sistemleri, risk analizi, ergonomi, iş hijyeni ve mevzuat alanlarında teorik bilgi kazandırılmaktadır.
- Uygulamalı dersler ve saha stajları sayesinde öğrenciler, gerçek iş ortamlarında risk analizi, önleyici tedbirler ve iş güvenliği uygulamalarını deneyimlemektedir.
- Eğitim sürecinde etik ilkeler, profesyonel sorumluluk ve multidisipliner çalışma becerileri ön planda tutulmaktadır.
- Mezunlar, iş yerlerinde güvenli çalışma ortamının oluşturulmasına katkıda bulunacak, çalışan sağlığı ve iş verimliliğini artıracak şekilde yetiştirilmektedir.

İş Sağlığı ve İş Güvenliği Programı, iş yerlerinde risklerin minimize edilmesine ve çalışanların güvenliğinin sağlanmasına katkıda bulunacak nitelikli teknikerler yetiştirmektedir. Mezunlar, kamu ve özel sektörde iş sağlığı ve güvenliği birimlerinde, danışmanlık firmalarında ve üretim tesislerinde görev alarak toplumsal ve kurumsal güvenliği desteklemektedir.

## 12. Laborant ve Veteriner Sağlık Programı Uzmanlık Alanları ve Eğitime Katkıları

Uzmanlık Alanları:

- Hayvan sağlığı, bakım ve beslenmesinde temel uygulamaları yürütme.
- Veteriner hekim gözetiminde laboratuvar testleri ve teşhis işlemlerinde teknik destek sağlama.
- Hayvan hastalıklarının izlenmesi, örneklerin alınması, laboratuvar analizleri ve kayıt tutulması.
- Hayvan deneyleri, araştırma projeleri ve biyomedikal çalışmalar için gerekli teknik uygulamaları yürütme.
- Hayvan refahı, hijyen ve sterilizasyon kurallarının uygulanması.

Eğitime Katkıları:

- Öğrencilere veteriner anatomi, fizyoloji, patoloji, mikrobiyoloji, laboratuvar teknikleri ve hayvan bakım yöntemleri alanlarında teorik bilgi kazandırılmaktadır.
- Üniversite laboratuvarları ve uygulama çiftliklerinde yapılan staj ve uygulamalar ile öğrencilerin mesleki becerileri pekiştirilmektedir.
- Eğitim sürecinde mesleki etik, hayvan hakları, hijyen ve güvenlik ilkeleri ön planda tutulmaktadır.
- Mezunlar, veteriner klinikleri, hayvan hastaneleri, laboratuvarlar ve araştırma merkezlerinde görev alarak hayvan sağlığı ve veteriner hizmetlerinin kalitesine katkı sağlamaktadır.

Laborant ve Veteriner Sağlık Programı, hayvan sağlığı ve veteriner laboratuvar hizmetlerinde nitelikli ara insan gücü yetiştirerek, toplum sağlığı ve veteriner hizmetlerinin etkin yürütülmesine katkı sunmaktadır.

### 13.Odyometri Programı Uzmanlık Alanları ve Eğitime Katkıları

#### Uzmanlık Alanları:

- İşitme bozukluklarının tanı ve değerlendirilmesinde kullanılan odyolojik testlerin uygulanması.
- İşitme cihazlarının seçimi, adaptasyonu, programlanması ve takibi süreçlerinde uzman desteği sağlama.
- Pediatrik, yetişkin ve yaşlı bireylerde işitme değerlendirmesi ve rehabilitasyon süreçlerine katkı.
- İşitme kaybı, tinnitus ve diğer işitsel bozuklukların izlenmesi ve kayıt altına alınması.
- Odyolojik cihaz ve ekipmanların bakım ve kalibrasyonunun gerçekleştirilmesi.

#### Eğitime Katkıları:

- Öğrencilere anatomi, fizyoloji, psikofizik, odyolojik test yöntemleri ve işitme cihazları alanlarında teorik bilgi kazandırılmaktadır.
- Üniversite laboratuvarları ve işitme merkezlerinde uygulamalı eğitimler ile öğrencilerin teknik yeterlikleri güçlendirilmektedir.
- Eğitim sürecinde hasta güvenliği, etik kurallar, mesleki sorumluluk ve multidisipliner çalışma becerileri ön planda tutulmaktadır.
- Mezunlar, odyoloji klinikleri, hastaneler, rehabilitasyon merkezleri ve özel işitme merkezlerinde görev alarak toplumun işitme sağlığının korunmasına katkıda bulunmaktadır.

Odyometri Programı, işitme ve işitme cihazı alanında nitelikli sağlık teknikerleri yetiştirerek, işitsel sağlık hizmetlerinin etkin ve güvenilir biçimde yürütülmesine katkı sağlamaktadır.

### 14.Patoloji Laboratuvar Teknikleri Programı Uzmanlık Alanları ve Eğitime Katkıları

#### Uzmanlık Alanları:

- Doku ve hücre örneklerinin laboratuvar ortamında işlenmesi, incelenmesi ve saklanması.

- Patoloji laboratuvarlarında histoloji, sitoloji ve immünohistokimya uygulamalarında teknik destek sağlama.
- Mikroskopik incelemeler için preparat hazırlama, boyama ve numune yönetimi.
- Laboratuvar cihazlarının kullanımı, kalibrasyonu ve bakım süreçlerinin yürütülmesi.
- Klinik patoloji, adli patoloji ve araştırma projelerinde laboratuvar desteği sağlama.

#### Eğitime Katkıları:

- Öğrencilere temel biyoloji, anatomi, fizyoloji, histoloji, mikrobiyoloji ve laboratuvar teknikleri alanlarında teorik bilgi kazandırılmaktadır.
- Üniversite laboratuvarları ve hastane patoloji birimlerinde uygulamalı eğitimlerle öğrencilerin teknik yeterlilikleri geliştirilir.
- Eğitim sürecinde kalite kontrol, hasta ve örnek güvenliği, etik ilkeler ve profesyonel sorumluluk ön planda tutulmaktadır.
- Mezunlar, hastanelerin patoloji laboratuvarları, araştırma merkezleri ve klinik laboratuvarlarda görev alarak tanı süreçlerinin doğruluğuna ve hızına katkıda bulunur.

Patoloji Laboratuvar Teknikleri Programı, klinik ve araştırma ortamlarında nitelikli ara insan gücü yetiştirerek sağlık hizmetlerinin tanı ve izleme süreçlerine doğrudan katkı sağlamaktadır.

#### 15.Radyoterapi Teknikerliği Programı Uzmanlık Alanları ve Eğitime Katkıları

##### Uzmanlık Alanları:

- Kanser ve bazı kronik hastalıkların tedavisinde radyoterapi cihazlarının kullanımı.
- Radyoterapi planlama süreçlerinde hekim ve fizikçi gözetiminde teknik destek sağlama.
- Hastaların tedavi öncesi hazırlıkları, pozisyonlama, radyasyon dozunun uygulanması ve tedavi sürecinin izlenmesi.
- Radyoterapi cihazlarının çalıştırılması, bakımı, kalibrasyonu ve güvenli kullanımının sağlanması.

- Radyasyon güvenliđi ve hastaların korunması ile ilgili protokollerin uygulanması.

Eđitime Katkıları:

- Öğrencilere anatomi, fizyoloji, patoloji, onkoloji, radyasyon fiziđi ve radyasyon güvenliđi konularında teorik bilgi kazandırılmaktadır.
- Üniversite hastanelerinde yapılan staj ve uygulamalar ile öğrenciler, radyoterapi cihazlarını dođru ve güvenli şekilde kullanma, hasta takibi yapma ve tedavi süreçlerini destekleme becerisi kazanır.
- Eğitim sürecinde etik ilkeler, hasta güvenliđi, profesyonel sorumluluk ve multidisipliner çalışma becerileri ön planda tutulmaktadır.
- Mezunlar, radyoterapi merkezleri, onkoloji klinikleri ve üniversite hastanelerinde etkin şekilde görev alarak kanser tedavisinin kalitesine katkıda bulunur.

Radyoterapi Teknikerliđi Programı, kanser tedavisinde kritik rol oynayan nitelikli sađlık teknikerleri yetiştirerek, tedavi süreçlerinin etkin, güvenli ve dođru biçimde yürütülmesine katkı sađlamaktadır.

## 16.Tıbbi Dokümantasyon ve Sekreterlik Programı Uzmanlık Alanları ve Eđitime Katkıları

Uzmanlık Alanları:

- Sađlık kurumlarında hasta kayıtlarının, tıbbi belgelerin ve arşivlerin düzenlenmesi ve yönetimi.
- Hasta dosyalarının oluşturulması, güncellenmesi ve elektronik sađlık kayıt sistemlerine entegrasyonu.
- Randevu, hasta kabul, protokol ve sekreterlik işlemlerinin yürütülmesi.
- Sađlık kurumları ve sigorta sistemleri ile ilgili yazışmaların ve raporlamaların hazırlanması.
- Hasta mahremiyeti, veri güvenliđi ve yasal mevzuata uygun dokümantasyon süreçlerinin sađlanması.

Eđitime Katkıları:

- Öğrencilere tıbbi terminoloji, sağlık mevzuatı, elektronik sağlık kayıt sistemleri, iletişim teknikleri ve sekreterlik uygulamaları konularında teorik bilgi kazandırılmaktadır.
- Üniversite hastanelerinde uygulamalı eğitimlerle öğrenciler, gerçek iş ortamında hasta kayıt ve yönetim süreçlerini deneyimlemektedir.
- Eğitim sürecinde etik ilkeler, hasta mahremiyeti ve profesyonel sorumluluk ön planda tutulmaktadır.
- Mezunlar, sağlık kurumlarında etkin, düzenli ve güvenli bir dokümantasyon sistemi oluşturarak kurumun hizmet kalitesine katkı sağlar.

Tıbbi Dokümantasyon ve Sekreterlik Programı, sağlık hizmetlerinin etkin yürütülmesi ve hasta bilgilerinin doğru, güvenli ve mevzuata uygun şekilde yönetilmesine katkıda bulunacak nitelikli teknikerler yetiştirmektedir.

#### 17. Tıbbi Laboratuvar Teknikerliği Programı Uzmanlık Alanları ve Eğitime Katkıları

Uzmanlık Alanları:

- Klinik laboratuvarlarda hematoloji, biyokimya, mikrobiyoloji, immünoloji ve moleküler biyoloji testlerinin uygulanması.
- Hasta örneklerinin alınması, işlenmesi, analiz edilmesi ve sonuçların doğruluk açısından kontrol edilmesi.
- Laboratuvar cihazlarının kullanımı, bakım ve kalibrasyonu ile kalite kontrol süreçlerine destek sağlama.
- Laboratuvar güvenliği, hijyen ve biyolojik risklerin yönetimi konularında uygulamalı yetkinlik.
- Araştırma projeleri ve klinik çalışmalarda laboratuvar desteği sağlama.

Eğitime Katkıları:

- Öğrencilere temel tıp bilimleri, laboratuvar teknikleri, patoloji, mikrobiyoloji ve kalite yönetimi konularında teorik bilgi kazandırılmaktadır.
- Üniversite laboratuvarları ve hastane laboratuvar birimleri aracılığıyla uygulamalı eğitimlerle öğrenciler teknik becerilerini geliştirir.

- Eğitim sürecinde hasta ve örnek güvenliği, etik kurallar ve profesyonel sorumluluk ön planda tutulmaktadır.
- Mezunlar, hastaneler, klinik laboratuvarlar, araştırma merkezleri ve özel laboratuvarlarda görev alarak sağlık hizmetlerinin kalitesine katkıda bulunur.

Tıbbi Laboratuvar Teknikerliği Programı, klinik ve araştırma laboratuvarlarında nitelikli ara insan gücü yetiştirerek, sağlık hizmetlerinin doğru ve güvenilir şekilde yürütülmesine doğrudan katkı sağlamaktadır.

### 18. Tıbbi Görüntüleme Teknikleri Programı Uzmanlık Alanları ve Eğitime Katkıları

Uzmanlık Alanları:

- Radyoloji, ultrason, manyetik rezonans (MR), bilgisayarlı tomografi (BT) ve nükleer tıp cihazlarının kullanımı.
- Görüntüleme cihazlarının çalıştırılması, bakım ve kalibrasyonunun sağlanması.
- Hasta hazırlığı, pozisyonlama ve görüntüleme süreçlerinde hekim gözetiminde teknik destek sağlama.
- Görüntülerin kalitesi, doğruluğu ve hasta güvenliği açısından kontrol edilmesi.
- Klinik tanı süreçlerinde görüntüleme verilerinin yönetimi ve arşivlenmesi.

Eğitime Katkıları:

- Öğrencilere anatomi, fizyoloji, patoloji, radyasyon fiziği, görüntüleme teknikleri ve hasta güvenliği konularında teorik bilgi kazandırılmaktadır.
- Üniversite hastanelerinde uygulamalı stajlar ve simülasyon laboratuvarları ile öğrenciler, cihazları doğru ve güvenli şekilde kullanma becerisi kazanır.
- Eğitim sürecinde etik ilkeler, radyasyon güvenliği, hasta hakları ve profesyonel sorumluluk ön planda tutulmaktadır.
- Mezunlar, hastaneler, görüntüleme merkezleri ve kliniklerde görev alarak tanı süreçlerinin etkin ve güvenilir yürütülmesine katkıda bulunur.

Tıbbi Görüntüleme Teknikleri Programı, modern sağlık hizmetlerinde kritik rol oynayan nitelikli teknikerler yetiştirerek, tanı ve tedavi süreçlerinin doğruluk ve güvenliğine doğrudan katkı sağlamaktadır.

### 19. Yaşlı Bakım Programı Uzmanlık Alanları ve Eğitime Katkıları

Uzmanlık Alanları:

- Yaşlı bireylerin günlük yaşam aktivitelerinin desteklenmesi ve yaşam kalitesinin artırılması.
- Kronik hastalıkların yönetimi, ilaç takibi ve temel sağlık kontrollerinde hemşire gözetiminde teknik destek sağlama.
- Yaşlı bireylerin psikososyal ve duygusal ihtiyaçlarının gözlemlenmesi ve desteklenmesi.
- Evde bakım, huzurevi ve sağlık kuruluşlarında yaşlı bakım hizmetlerinin yürütülmesi.
- Yaşlı bireylerde düşme, yaralanma ve enfeksiyon risklerini önleyici uygulamaların planlanması ve uygulanması.

Eğitime Katkıları:

- Öğrencilere yaşlı fizyolojisi, gerontoloji, yaşlı bakım teknikleri, hasta hakları ve etik konularında teorik bilgi kazandırılmaktadır.
- Uygulamalı staj ve laboratuvar çalışmaları ile öğrenciler, yaşlı bakım süreçlerinde profesyonel beceriler edinir.
- Eğitim sürecinde etik ilkeler, hasta güvenliği, empati ve multidisipliner çalışma becerileri ön planda tutulmaktadır.
- Mezunlar, hastaneler, huzurevleri, evde bakım hizmetleri ve sosyal hizmet kurumlarında etkin şekilde görev alarak yaşlı bireylerin sağlığını ve yaşam kalitesini artırmaktadır.

Yaşlı Bakım Programı, yaşlı bakım hizmetlerinde nitelikli ve donanımlı sağlık teknikerleri yetiştirerek, toplumda yaşlı bireylerin sağlık ve bakım hizmetlerinin etkin ve güvenli şekilde yürütülmesine katkı sağlamaktadır.

Sağlık Hizmetleri Meslek Yüksekokulu'nun güçlü laboratuvar altyapısı, klinik uygulama merkezleri ve üniversite hastanesi imkanlarıyla desteklenmektedir. Sonuç olarak, Yakın Doğu Üniversitesi Sağlık Hizmetleri Meslek Yüksekokulu, geniş program yelpazesi ile hem Kuzey Kıbrıs Türk Cumhuriyeti'nin hem de bölgesel sağlık sistemlerinin ihtiyaç duyduğu ara insan gücünü yetiştiren güçlü bir akademik yapıya sahiptir. SHMYO'nun çok boyutlu eğitim yaklaşımı, öğrencilerin hem mesleki yeterlilik hem de yaşam boyu öğrenme becerileri kazanmasını desteklemektedir.

## **B) Akademik Personel Dağılımı ve Kadro Gücü**

Yakın Doğu Üniversitesi Sağlık Hizmetleri Meslek Yüksekokulu hem Türkçe hem de İngilizce dilinde eğitim verilen bölümlerinde/programlarında, alanlarında uzman ve deneyimli akademik kadrosuyla dikkat çekmektedir. 2025–2026 akademik yılı itibarıyla fakülte bünyesinde 4 profesör, 2 doçent, 7 yardımcı doçent doktor, 2 doktor, 1 öğretim görevlisi ve 9 araştırma görevlisi olmak üzere toplam 37 akademik personel görev yapmaktadır. Akademik kadro, önlisans düzeyinde eğitim vermekte; araştırmacı kimlikleriyle bilimsel çalışmalara katkı sunmaktadır. Ayrıca, mesleki gelişimlerini desteklemek amacıyla çeşitli eğitim ve gelişim programlarına katılmakta; ulusal ve uluslararası derneklerde ve projelerde aktif rol alarak hem bireysel akademik kariyerlerini geliştirmekte hem de kurumun uluslararası düzeyde tanınırlığını artırılmasına destek sağlamaktadır.

## **C) Akademik Gelişim ve Kalite Politikası**

Yüksekokul, alanında yetkin ve deneyimli akademik kadrosuyla eğitim-öğretim, araştırma ve toplumsal hizmetler alanında kaliteyi öncelikli hedef olarak belirlemektedir. Akademik personel, önlisans düzeyindeki eğitim programlarının yanı sıra lisans ve sertifika programlarında eğitim vermekte, sağlık hizmetleri alanında bilimsel bilgi üretimi ve uygulamalı araştırma projelerine katkı sunmaktadır. Fakülte, akademik kadronun mesleki gelişimini desteklemek amacıyla;

- Ulusal ve uluslararası bilimsel kongreler, sempozyumlar ve workshoplara katılımın teşvik edilmesi,
  - Alanla ilgili araştırma projeleri ve bilimsel yayın faaliyetlerinin yürütülmesi,
  - Ulusal ve uluslararası işbirlikleri ile akademik değişim programlarına katılım,
- gibi uygulamaları sistematik olarak sürdürmektedir.

Yüksekokulun akademik gelişim stratejisi, öğretim üyelerinin bireysel yetkinliklerini artırırken, aynı zamanda kurumun ulusal ve uluslararası düzeyde tanınırlığını güçlendirmektedir. Bu kapsamda, kalite politikası; eğitim-öğretim süreçlerinin sürekli izlenmesi ve iyileştirilmesi, araştırma ve geliştirme faaliyetlerinin desteklenmesi ve sağlık hizmetleri eğitiminde en güncel ve bilimsel standartların uygulanmasını hedeflemektedir.

## **1.7. Fakülte Bünyesindeki Programlar**

Yakın Doğu Üniversitesi Sağlık Hizmetleri Meslek Yüksekokulu, sağlık hizmetleri alanında eğitim ve mesleki beceri kazandırmayı amaçlayan çeşitli akademik programlar sunmaktadır. Fakülte, önlisans düzeyindeki programlar aracılığıyla öğrencilerin sağlık hizmetleri alanında uzmanlaşmalarına ve mesleki yeterliliklerini geliştirmelerine olanak sağlamaktadır. Tüm programlar, öğrencilerin teori ve uygulamayı bütünleştiren bir eğitim sürecinden geçmelerini, aynı zamanda araştırma ve kalite odaklı bir yaklaşım geliştirmelerini hedeflemektedir. Yüksekokul bünyesinde yer alan önlisans düzeyinde eğitim veren bölüm ve programları aşağıda listelenmiştir:

### **1. Dişçilik Hizmetleri Bölümü**

- Ağız ve Diş Sağlığı Destek Personeli
- Oral and Dental Health Support

### **2. Tıbbi Hizmetler ve Teknikler Bölümü**

- Ameliyathane Hizmetleri
- Anestezi Teknikerliği
- Diyaliz Teknikerliği

- Elektronörofizyoloji
- First and Emergency Aid
- İlk ve Acil Yardım
- Patoloji Teknikerliği
- Radyoterapi Teknikerliği
- Tıbbi Görüntüleme Teknikleri
- Tıbbi Laboratuvar Teknikerliği

### 3. Terapi ve Rehabilitasyon Bölümü

- Fizyoterapi Teknikerliği
- Odyometri
- Çocuk Gelişimi

### 4. Sağlık ve Destek Hizmetleri Bölümü

- Eczane Hizmetleri
- Tıbbi Dokümantasyon ve Sekreterlik
- İş Sağlığı ve İş Güvenliği
- Biyomedikal Cihaz Teknolojisi
- Laborant ve Veteriner Sağlık
- Yaşlı Bakım

Her program, öğrencilere çağın gerektirdiği mesleki yeterlikleri kazandırmayı, uygulamalı eğitim ve araştırma odaklı çalışmalarla sağlık sektörüne nitelikli ve etik değerlere bağlı insan kaynağı sağlamayı hedeflemektedir.

## 2. PROGRAMIN GENEL BİLGİLERİ

### 2.1. Programın Kısa Tarihçesi ve Gelişimi

*Sağlık Hizmetleri Meslek Yüksekokulu Fizyoterapi Teknikerliği Bölümü, Yükseköğretim Kurulu (YÖK) tarafından alınan 03/05/2015 tarihli kararıyla Türkiye Cumhuriyeti uyruklu öğrencilerle eğitim-öğretim sürecine başlamıştır. Bölümde verilen eğitim; Program, fizyoterapi alanında temel bilgi ve becerilere sahip, hasta bakım ve rehabilitasyon süreçlerinde aktif rol alabilecek nitelikli sağlık teknikerleri yetiştirmeyi amaçlamaktadır.*

*Eğitim-öğretim süreci, çağdaş fizyoterapi yaklaşımlarına ve güncel klinik uygulama gerekliliklerine uygun şekilde yapılandırılmış; laboratuvar, uygulama alanları ve klinik eğitimlerle desteklenmiştir. Program, kuruluşundan itibaren öğrencilerin profesyonel gelişimini desteklemeyi, sağlık kurumlarında etkin görev alabilecek donanımlı mezunlar yetiştirmeyi hedeflemektedir.*

### 2.2. Programın Eğitim Türü

*Fizyoterapi Teknikerliği bölümü örgün eğitim verilmektedir. Bu kapsamda dersler, yüz yüze, çevrimiçi ve hibrit yöntemlerle, hem teorik hem de uygulamalı olarak gerçekleştirilmektedir.*

### 2.3. Programın Öğrenim Düzeyi

*Fizyoterapi Teknikerliği bölümü, 120 AKTS ile 2 yıllık bir önlisans eğitimini kapsamaktadır. Program, Türkiye Yükseköğretim Yeterlilikler Çerçevesi (TYYÇ) doğrultusunda belirlenen "5. Düzey" yeterliliklerini sağlamaktadır. Bu çerçevede program, hem AKTS kredi koşullarını hem de düzey yeterliliklerini karşılayacak şekilde titizlikle tasarlanmıştır.*

### 2.4. Programın Eğitim Dili

*Fizyoterapi Teknikerliği bölümünün eğitim dili Türkçe'dir.*

### 2.5. Programın Öğrenim Süresi

*Fizyoterapi Teknikerliği bölümünün öğrenim süresi 2 yıl (4 yarıyıl)'dır. Bölüm, Güz ve Bahar olmak üzere 2 dönemden ve toplamda 28 haftadan oluşmaktadır."*

## 2.6. Programın Organizasyon Őeması

## 2.7. Programın Sorumlusu

Program Sorumlusu:

Őđr. Gör. Damla AđU

Bölüm Başkanı

[damla.agu@neu.edu.tr](mailto:damla.agu@neu.edu.tr)

## 2.8. Programın Yönetim ve Akademik Kadrosu

*Sağlık Hizmetleri Meslek Yüksekokulu bünyesinde yer alan Fizyoterapi Teknikerliği bölümü, fizyoterapi ve rehabilitasyon alanına nitelikli sağlık teknikerleri kazandırmayı amaçlamaktadır. Programda görev alan akademik kadro; fizyoterapi, anatomi, fizyoloji, elektroterapi, ortopedik ve nörolojik rehabilitasyon gibi alanlarda uzmanlaşmış öğretim elemanlarından oluşmaktadır. 2025 yılı itibariyle Fizyoterapi Teknikerliği Bölümü'nde 2 doktor öğretim üyesi ve 3 öğretim görevlisi olmak üzere toplam 6 akademik personel görev yapmaktadır.*

## 3. PROGRAMIN MİSYONU VE VİZYONU

### 3.1. Misyon

*Fizyoterapi Teknikerliği Programının misyonu; bireylerin hareket, fonksiyon ve yaşam kalitesini artırmaya yönelik fizyoterapi uygulamalarında görev alabilecek, etik değerlere sahip, bilimsel temelli bilgi ve becerilerle donatılmış, çağın gereksinimlerine uyum sağlayabilen nitelikli fizyoterapi teknikerleri yetiştirmektir.*

### 3.2. Vizyon

*Fizyoterapi Teknikerliği Programının vizyonu; öğrencilerine fizyoterapi alanında güçlü teorik bilgi ve uygulama becerisi kazandırmak, rehabilitasyon süreçlerinde yenilikçi ve kanıta dayalı yaklaşımlar kullanabilen, sağlık sektöründe tercih edilen ve mesleki gelişimini sürekli sürdüren fizyoterapi teknikerleri yetiştirmektir.*

## 4. PROGRAMIN TEMEL DEĞERLERİ

### Temel Değerler

- Hasta güvenliğini ön planda tutma
- Bilimsel temelli ve kanıta dayalı uygulama
- Etik ilkelere bağlılık
- Empati, saygı ve insana değer verme
- Ekip çalışmasına ve multidisipliner yaklaşıma açıklık
- Uygulama becerisine, pratik deneyime ve klinik yeterliliğe önem verme
- Yaşam boyu öğrenme ve mesleki gelişim isteği
- Toplumsal sağlık bilincine katkı sağlama
- İletişim becerilerinde güçlülük ve profesyonel tutum
- Hasta mahremiyetine ve gizliliğine saygı
- Sorumluluk bilinci ve mesleki disiplin
- Güvenli ve etkili fizyoterapi uygulamaları üretme

## 5. PROGRAMIN FAALİYET ALANLARI

### 1. Eğitim-Öğretim Faaliyet Alanı

*Fizyoterapi Teknikerliği Programı, öğrencilerin kas-iskelet, sinir ve kardiyopulmoner sistemlere ilişkin temel anatomik, fizyolojik ve klinik bilgileri edinmesini; değerlendirme ve uygulama becerilerini geliştirmesini hedeflemektedir. Eğitim programı; terapötik egzersiz, ortopedik ve nörolojik rehabilitasyon, elektroterapi, fiziksel ajanlar, kinezyoloji, anatomi ve klinik değerlendirme gibi derslerle teorik ve pratiği bütünleştirecek şekilde yapılandırılmıştır.*

*Öğrenciler, uygulama laboratuvarlarında cihaz ve ekipman kullanımını deneyimlemekte; klinik becerilerini geliştirmek üzere alan uygulamaları ve kurum iş birlikleriyle desteklenmektedir. Öğrenme çıktıları düzenli olarak değerlendirilmektedir.*

### 2. Araştırma ve Geliştirme Faaliyet Alanı

*Program kapsamında fizyoterapi alanına yönelik bilimsel ve uygulamalı araştırmalar teşvik edilmektedir. Öğretim elemanları ve öğrenciler; kas-iskelet sistemi problemleri, rehabilitasyon yaklaşımları, postür ve hareket analizi, terapötik egzersiz ve elektroterapi alanlarında projeler geliştirmektedir.*

*Öğrencilerin araştırma kültürü kazanmaları hedeflenmekte; derslerde elde edilen klinik gözlem verileri araştırma temelli düşünme ve kanıta dayalı uygulama becerilerine dönüştürülmektedir. Dış paydaşlarla iş birliği içinde yürütülen çalışmalar, akademik gelişime katkı sağlamaktadır.*

### 3. Mesleki Gelişim ve Sürekli Eğitim Faaliyetleri Alanı

Program, öğrencilerin mesleki yeterliliklerini artırmak amacıyla seminerler, vaka tartışmaları, klinik uygulama dersleri, alan gezileri ve hizmet içi eğitimlerle desteklenmektedir. Mezuniyet öncesi kurum stajları aracılığıyla öğrencilerin sahaya uyum sağlaması teşvik edilmekte; profesyonel gelişimlerine katkı sunulmaktadır.

Öğretim elemanları, fizyoterapi alanındaki güncel gelişmeleri takip ederek kongre, çalıştay ve eğitim programlarına düzenli olarak katılmakta; elde edilen bilgi ve deneyimler eğitim sürecine yansıtılmaktadır.

### 4. Toplumsal Katkı ve Hizmet Faaliyetleri Alanı

Program, sağlık kurumları, rehabilitasyon merkezleri ve toplum sağlığı odaklı kuruluşlarla iş birliği içinde çeşitli toplumsal katkı faaliyetleri yürütmektedir. Öğrenciler; sağlıklı yaşam, egzersiz farkındalığı, postür eğitimi, kronik hastalıklarla yaşam ve fizyoterapi bilinci konularında düzenlenen sosyal sorumluluk projelerine aktif olarak katılmaktadır.

Öğretim elemanları, toplum sağlığına yönelik eğitimlerde ve bilgilendirme etkinliklerinde görev almakta; fizyoterapi alanındaki bilgi birikimini toplumla paylaşmaktadır. Bu faaliyetler, öğrencilerin mesleki ve kişisel gelişimini desteklemekte ve toplumla güçlü bağlar kurmalarını sağlamaktadır.

## 6. PROGRAMIN AMAÇLARI VE HEDEFLERİ

### A) Eğitim Alanını Kapsayan Amaç ve Hedefler

**Amaç 1:** Fizyoterapi alanında temel teorik bilgi ve uygulama becerilerine sahip, hasta güvenliğini önceleyen, etkili ve donanımlı fizyoterapi teknikerleri yetiştirmek.

**Hedef 1.1:** Öğrencilerin kas-iskelet, sinir ve kardiyopulmoner sistemleri bütüncül bir yaklaşımla değerlendirebilmesini sağlamak.

**Hedef 1.2:** Fizyoterapi uygulamalarında kullanılan temel değerlendirme yöntemlerini etkin şekilde kullanabilmek.

**Hedef 1.3:** Hasta, aile ve sağlık ekibi ile etkili iletişim kurabilen profesyonel davranış geliştirmek.

**Amaç 2:** Öğrencilerin klinik uygulamalarda rol alabilecek pratik beceriler kazanmasını, cihaz kullanımı ve tedavi yaklaşımlarına hakim olmasını sağlamak.

**Hedef 2.1:** Elektroterapi, fiziksel ajanlar, terapötik egzersiz ve manuel terapi uygulamalarında temel teknikleri kullanabilmek.

**Hedef 2.2:** Klinik uygulamalarda hasta transferi, pozisyonlama ve güvenli müdahale yöntemlerini doğru şekilde kullanmak.

**Hedef 2.3:** Klinik staj ve uygulama alanlarında profesyonel davranış ve mesleki sorumluluk bilinci kazanmak.

## B) Araştırma Alanını Kapsayan Amaç ve Hedefler

*Amaç 1: Fizyoterapi alanında bilimsel düşünme becerisine sahip, araştırma kültürünü benimsemiş bireyler yetiştirmek.*

*Hedef 1.1: Temel araştırma yöntemleri, veri toplama ve analiz süreçleri hakkında bilgi sahibi olmak.*

*Hedef 1.2: Fizyoterapi uygulamalarına yönelik gözlem ve değerlendirme verilerini araştırma temelli düşünme ile ilişkilendirmek.*

*Hedef 1.3: Bilimsel etkinliklere (sempozyum, kongre, proje vb.) katılım sağlamak.*

## C) Toplum ve Eğitim Hizmetlerine Katkısı Kapsayan Amaç ve Hedefler

*Amaç 1: Toplum sağlığını destekleyen fizyoterapi uygulamalarını yürütebilecek sosyal sorumluluk bilincine sahip bireyler yetiştirmek.*

*Hedef 1.1: Bireylere ve ailelere yönelik sağlıklı yaşam, postür eğitimi ve egzersiz farkındalığı temelli sosyal sorumluluk projeleri geliştirmek.*

*Hedef 1.2: Değişik yaş gruplarına yönelik egzersiz temelli toplumsal eğitim etkinlikleri planlamak.*

*Hedef 1.3: Sağlık kurumları, rehabilitasyon merkezleri ve toplum temelli kuruluşlarla iş birliği içinde gönüllü faaliyetlere katılmak.*

## 7. PROGRAM YETERLİLİKLERİ

### 7.1. Program Yeterlilikleri

#### Fizyoterapi Teknikerliği Bölümü Program Yeterlilikleri

*Bilgi – Kuramsal ve Olgusal Öğrenme Çıktıları*

*PY1. Fizyoterapi alanına ilişkin temel anatomi, fizyoloji, biyomekanik ve patoloji bilgilerini açıklar.*

*PY2. Fizyoterapi ajanları, egzersiz türleri ve uygulama prensipleri konusunda yeterli düzeyde kuramsal bilgiye sahiptir.*

*PY3. Fizyoterapide kullanılan ölçme–değerlendirme yöntemleri ve testler hakkında bilgi sahibidir.*

*Beceriler – Bilişsel ve Uygulamalı Öğrenme Çıktıları*

*PY4. Hastanın fiziksel fonksiyonlarını değerlendirmek için uygun test ve ölçüm yöntemlerini uygular.*

PY5. Tedavi planı doğrultusunda temel fizyoterapi uygulamalarını (sıcak-soğuk uygulamalar, TENS, ultrason vb.) güvenli şekilde gerçekleştirir.

PY6. Egzersiz programlarını hastanın yaşına, durumuna ve fizyolojik kapasitesine göre planlar ve uygular.

PY7. Fizyoterapi cihazlarını doğru teknikle kullanır ve uygulama sonuçlarını değerlendirir.

P8. Hastanın fonksiyonel kapasitesine uygun koruyucu ve iyileştirici egzersiz uygulamalarını bireyselleştirerek düzenler ve tedavi sürecinde gerekli uyarlamaları yapar.

Yetkinlikler – Bağımsız Çalışabilme ve Sorumluluk Alabilme Öğrenme Çıktıları

PY9. Hasta bakım sürecinde fizyoterapist ve sağlık ekibiyle iş birliği içinde çalışır.

PY10. Mesleki uygulamalarda etik ilkelere, gizlilik ve güvenlik kurallarına uygun davranır.

Yetkinlikler – Öğrenme Yetkinliği ve Öğrenme Çıktıları

PY11. Fizyoterapi alanındaki bilimsel gelişmeleri takip eder ve mesleki yenilikleri uygulamaya yansıtır.

PY12. Kendi öğrenme gereksinimlerini belirler, mesleki gelişimine yönelik planlama yapar.

Yetkinlikler – İletişim ve Sosyal Yetkinlik Öğrenme Çıktıları

PY13. Hastalar, hasta yakınları ve sağlık ekibi ile empatik, etkili ve saygılı iletişim kurar.

PY14. Hasta eğitimini doğru teknikle ve anlaşılır bir dille gerçekleştirir.

Yetkinlikler – Alana Özgü Yetkinlik Öğrenme Çıktıları

PY15. Hastanın fonksiyonel durumunu geliştirici, koruyucu ve destekleyici fizyoterapi uygulamalarını yürütür.

## 7.2. Program Yeterliliklerinin TYYÇ Yeterlilikleri ile İlişkisi

Türkiye Yükseköğretim Yeterlilikler Çerçevesi (TYYÇ), Türkiye'deki yükseköğretim programlarının kalite güvencesini sağlamak ve ulusal düzeydeki yeterlilikleri tanımlamak amacıyla oluşturulmuş bir çerçevedir. Bu çerçeve, Avrupa Yeterlilikler Çerçevesi (AYÇ) ile uyumlu olacak şekilde tasarlanmıştır. Yükseköğretimdeki lisans, yüksek lisans ve doktora düzeylerini kapsamaktadır.

### B) Program Yeterlilikleri ve TYYÇ ilişkisi Matrisi

Sağlık Hizmetleri Meslek Yüksekokulu Fizyoterapi Teknikerliği bölümü için oluşturulan Program Yeterlilikleri ve TYYÇ ilişkisi Matrisi

**SHMYO FİZYOTERAPİ TEKNİKLERİĞİ BÖLÜMÜ PROGRAM YETERLİKLERİ**

<b>Bilgi – Kuramsal ve Olgusal Öğrenme Çıktıları</b>	Fizyoterapi alanına ilişkin temel anatomi, fizyoloji, biyomekanik ve patoloji bilgilerini açıklar. Fizyoterapi ajanları, egzersiz türleri ve uygulama prensipleri konusunda yeterli düzeyde kuramsal bilgiye sahiptir. Fizyoterapide kullanılan ölçme-değerlendirme yöntemleri ve testler hakkında bilgi sahibidir.
<b>Beceriler – Bilgişel ve Uygulamalı Öğrenme Çıktıları</b>	Hastanın fiziksel fonksiyonlarını değerlendirmek için uygun test ve ölçüm yöntemlerini uygular. Tedavi planı doğrultusunda temel fizyoterapi uygulamalarını (sıcak-soğuk uygulamalar, TENS, ultrason vb.) güvenli şekilde gerçekleştirir. Egzersiz programlarını hastanın yaşına, durumuna ve fizyolojik kapasitesine göre planlar ve uygular. Fizyoterapi cihazlarını doğru teknikle kullanır ve uygulama sonuçlarını değerlendirir.
<b>Yetkinlikler – Bağımsız Çalışabilme ve Sorumluluk Alabilme Öğrenme Çıktıları</b>	Hastanın fonksiyonel kapasitesine uygun koruyucu ve iyileştirici egzersiz uygulamalarını bireyselleştirerek düzenler ve tedavi sürecinde gerekli uyarılamaları yapar. Hasta bakım sürecinde fizyoterapist ve sağlık ekibiyle iş birliği içinde çalışır.
<b>Yetkinlikler – Öğrenme Yetkinliği ve Öğrenme Çıktıları</b>	Mesleki uygulamalarda etik ilkelere ve hasta güvenliği kuralına uygun davranır. Fizyoterapi alanındaki bilimsel gelişmeleri takip eder ve mesleki yenilikleri uygulamaya yansır.
<b>Yetkinlikler – İletişim ve Sosyal Yetkinlik Öğrenme Çıktıları</b>	Kendi öğrenme gereksinimlerini belirler ve mesleki gelişimine yönelik çalışmalar planlar. Hastalar, hasta yakınları ve sağlık ekibi ile empatik, etkili ve saygılı iletişim kurar.
<b>Yetkinlikler – Alana Özgü Yetkinlik Öğrenme Çıktıları</b>	Hasta eğitimini doğru teknikle ve anlaşılır bir dille gerçekleştirir. Hastanın fonksiyonel durumunu geliştirici, koruyucu ve destekleyici fizyoterapi uygulamalarını yürütür.

1. BÖLÜM	2. BÖLÜM														
	YAKIN DOĞU ÜNİVERSİTESİ- SAĞLIK HİZMETLERİ MESLEK YÜKSEKOKULU- FİZYOTERAPİ TEKNİKLERİĞİ														
BİLGİ - Kuramsal/ Olgusal	PY1	PY2	PY3	PY4	PY5	PY6	PY7	PY8	PY9	PY10	PY11	PY12	PY13	PY14	PY15
Ortaöğretim düzeyinde kazanılan yeterliliklere dayalı olarak alanındaki güncel bilgileri içeren ders kitapları, uygulama araç-gereçleri ve diğer kaynaklarla desteklenen temel düzeydeki kuramsal ve uygulamalı bilgilere sahip olma.	5	5	4	5	4	4	4	4	1	2	4	3	1	1	1
<b>BECEERLER</b>	PY1	PY2	PY3	PY4	PY5	PY6	PY7	PY8	PY9	PY10	PY11	PY12	PY13	PY14	PY15
Alanında edindiği temel düzeydeki kuramsal ve uygulamalı bilgileri aynı alanda bir ileri eğitim düzeyinde veya aynı düzeydeki bir alanda kullanabilme becerileri kazanma.	5	5	5	4	5	5	3	4	3	3	3	3	1	1	1
Alanında edindiği temel düzeydeki bilgi ve becerileri kullanarak, verileri yorumlayabilme ve değerlendirebilme, sorunları tanımlayabilme, analiz edebilme, yetkinlikler- Bağımsız Çalışabilme ve Sorumluluk Alabilme Yetkinliği	PY1	PY2	PY3	PY4	PY5	PY6	PY7	PY8	PY9	PY10	PY11	PY12	PY13	PY14	PY15
Alanı ile ilgili temel düzeydeki bir çalışmayı bağımsız olarak yürütebilme.	1	1	3	2	1	1	1	2	5	5	3	4	2	1	3
Alanı ile ilgili uygulamalarda karşılaşılan ve öngörülemeyen karmaşık sorunları çözmek için ekip üyesi olarak sorumluluk alabilme.	1	1	2	2	3	3	3	5	5	5	3	3	3	4	3
Sorumluluğu altında çalışmaların bir proje çerçevesinde gelişmelerine yönelik etkinlikleri yürütebilme.	1	1	1	3	3	5	4	5	3	4	5	5	3	3	3
<b>YETKİNLİKLER- Öğrenme Yetkinliği</b>	PY1	PY2	PY3	PY4	PY5	PY6	PY7	PY8	PY9	PY10	PY11	PY12	PY13	PY14	PY15
Alanında edindiği temel düzeydeki bilgi ve becerileri eleştirel bir yaklaşımla değerlendirebilme, öğrenme gereksinimlerini belirleyebilme ve karşılayabilme.	1	1	3	4	4	3	3	3	1	1	4	5	1	1	2
Öğrenimini aynı alanda bir ileri eğitim düzeyine veya aynı düzeydeki bir mesleğe yönlendirebilme.	1	3	3	3	4	4	5	3	3	2	4	4	2	2	1
Yaşamboyu öğrenme bilinci kazanmış olma.	2	2	2	1	1	1	1	1	2	2	5	4	3	2	2
<b>YETKİNLİKLER- İletişim ve Sosyal Yetkinlik</b>	PY1	PY2	PY3	PY4	PY5	PY6	PY7	PY8	PY9	PY10	PY11	PY12	PY13	PY14	PY15
Alanı ile ilgili konularda sahip olduğu temel bilgi ve beceriler düzeyinde düşüncelerini yazılı ve sözlü iletişim yoluyla aktarabilme.	1	1	2	1	2	2	3	5	4	4	1	3	5	5	2
Alanı ile ilgili konularda düşüncelerini ve sorunlarına ilişkin çözüm önerilerini uzman olan ve olmayan kişilerle paylaşabilme.	1	1	2	2	1	1	5	4	3	3	2	2	4	5	2
Bir yabancı dil en az Avrupa Dil Portföyü A2 Genel Düzeyi'nde kullanarak alanındaki bilgileri izleyebilme ve meslektaşları ile iletişim kurabilme.	1	2	2	1	1	1	3	1	1	1	1	1	4	5	4
Alanının gerektirdiği en az Avrupa Bilgisayar Kullanma Lisansı Temel Düzeyinde bilgisayar yazılımı ile birlikte bilişim ve iletişim teknolojilerini kullanabilme.	1	1	1	4	2	2	2	4	1	1	5	1	4	5	1
<b>YETKİNLİKLER- Alana Özgü Yetkinlik</b>	PY1	PY2	PY3	PY4	PY5	PY6	PY7	PY8	PY9	PY10	PY11	PY12	PY13	PY14	PY15
Alanı ile ilgili verilerin toplanması, uygulanması ve sonuçlarının duyurulması aşamalarında toplumsal, bilimsel, kültürel ve etik değerlere sahip olma.	1	1	1	5	3	4	3	4	4	5	1	1	3	4	5
Sosyal hakların evrenselliği, sosyal adalet, kalite ve kültürel değerler ile çevre koruma, iş sağlığı ve güvenliği konularında yeterli bilince sahip olma.	1	1	5	2	4	1	5	1	1	5	1	3	3	4	5

NOT: Matrisde 1 "çok düşük", 2 "düşük", 3 "orta", 4 "yüksek", 5 "çok yüksek" katkı ifade etmektedir.

### 7.3. Derslerin Program Yeterlilikleri İle İlişkisi

	Alana Uygun Temel Eğitim Dersler		-	PROGRAM YETERLİLİKLERİ (ÇIKTILARI)															
	Genel Kültür Seçmeli Dersler			AKTS	PY1	PY2	PY3	PY4	PY5	PY6	PY7	PY8	PY9	PY10	PY11	PY12	PY13	PY14	PY15
	Meslek Bilgisi Dersleri																		
DERS KODU	DERS ADI																		
1. YIL / 1. DÖNEM	AİT 101	Atatürk İlkeleri ve İnkılap Tarihi I		2	2	2	2	2	2	2	2	3	2	1	1	1	2	3	4
	İNG 101	İngilizce I		3	4	2	1	1	3	2	2	3	4	3	3	3	4	5	4
	TUR 101	Türk Dili I		2	3	3	2	1	2	3	4	2	4	3	1	2	1	3	3
	SMO109	Temel İlk Yardım		3	2	3	2	4	3	3	4	4	3	5	3	3	3	3	3
	SMO111	Temel Anatomi		3	5	5	5	4	4	3	3	2	2	3	3	3	2	1	4
	SMO101	Tıbbi Terminoloji		3	5	3	4	4	3	3	5	5	3	3	4	3	5	4	3
	FTT101	Fizik Tedavide Temel Ölçme ve Değerlendirme		7	5	5	4	3	4	5	2	2	4	4	4	2	2	3	1
	FTT103	Tıbbi Biyoloji ve Genetik		3	3	3	4	5	3	3	4	3	4	3	2	5	4	4	5
	KTK100	Kıbrıs Tarihi ve Kültürü		2	2	2	2	3	4	3	3	3	4	3	2	2	2	3	3
	KAM 100	Kampüse Uyum		2	3	3	3	4	3	3	2	2	1	1	3	4	2	2	1
1. YIL / 2. DÖNEM	AİT 102	Atatürk İlkeleri ve İnkılap Tarihi II		2	1	3	3	4	4	4	4	4	5	5	5	4	4	5	5
	İNG 102	İngilizce II		3	2	2	2	1	3	4	1	2	2	2	3	2	3	4	3
	TUR 102	Türk Dili II		2	2	2	1	2	4	3	2	1	2	3	4	3	2	2	3
	KAR 100	Kariyer Planlama		2	3	3	3	4	5	4	3	2	2	1	3	4	4	4	5
	SMO102	Hastalıklar Bilgisi		2	4	4	4	4	3	3	3	4	5	3	4	3	3	3	2
	SMO104	Fizyoloji		2	3	3	3	3	3	3	3	4	5	5	3	5	2	1	2
	FTT102	Kinezyoloji ve Biyomekanik		2	3	5	4	4	3	3	4	4	3	5	4	4	3	3	3
	FTT104	Hidroterapi ve Balneoterapi		2	3	4	5	4	3	4	4	5	4	3	5	4	4	4	3
	FTT106	Ortez-Protez		2	5	3	3	3	3	5	5	3	3	4	4	5	5	5	5
	FTT108	Isı-Işık		2	3	5	4	4	5	4	5	5	5	4	4	5	3	3	4
2. YIL 1. DÖNEM	FTT110	Klinik Bilimler I		2	5	5	4	4	3	3	5	5	4	4	4	3	5	5	
	FTT112	Elektroterapi I		2	4	5	3	4	3	5	3	5	3	5	5	5	4	3	4
	FTT150	Yaz Stajı (30 İş Günü)		5	5	4	4	4	3	5	5	4	3	4	5	5	3	3	4
	FTT201	Pediyatrik Rehabilitasyon		5	5	5	3	4	5	4	5	4	3	5	5	5	4	4	4
	FTT203	Nörolojik Rehabilitasyon		5	5	4	4	4	3	3	4	4	5	3	5	5	3	4	4
	FTT205	Romatizmal Hastalıkların Rehabilitasyonu		5	5	4	5	5	3	5	4	3	5	3	3	3	3	4	4
	FTT207	Ortopedik Rehabilitasyon		5	3	5	5	5	5	4	3	4	4	3	5	3	5	4	3
	FTT209	Kardiyak-Pulmoner Rehabilitasyon		4	5	4	3	4	5	5	5	3	5	3	4	5	5	4	5
	FTT211	Elektroterapi II		4	4	5	5	5	5	5	5	3	3	5	3	4	3	5	4
	SEC351	21.Yüzyıl Becerileri		2	3	3	3	4	5	4	3	2	2	1	3	4	4	4	5
2. YIL 2. DÖNEM	SMO204	Meslek Etiği		4	2	3	2	4	3	3	4	3	3	5	4	4	3	3	2
	SMO202	Halk Sağlığı		4	4	3	4	4	5	5	3	4	3	4	4	5	5	3	5
	SMO208	Akılcı İlaç Kullanımı		1	4	5	3	3	5	3	3	4	3	4	4	3	5	3	4
	SMO210	Sağlık Hizmetlerinde Kalite		4	4	3	4	3	3	5	4	5	5	4	5	3	5	3	3
	FTT202	Mesleki Uygulama		17	4	5	4	4	5	4	3	4	4	5	5	4	4	4	4

Toplam Ders: 35 Toplam AKTS: 120

## 8. DERS LİSTESİ

Bu bölümde programa ait dönemsel ve seçmeli derslerin dağılım tabloları, Üniversite genelinde verilen ortak zorunlu dersler ile ders izlencelerine ilişkin bilgiler verilmektedir.

## 8.1. Programa Ait Dönemsel ve Seçmeli Derslerin Dağılım Tabloları

1 DÖNEM		Z	S	T	P	K	A
KODU	DERSİN ADI	Z	S	T	P	K	A
AİT101	ATATÜRK İLKELERİ VE İNKILAP TARİHİ I	2	0	0	0	2	2
KTK100	KIBRIS KÜLTÜRÜ VE TARİHİ	0	0	0	0	0	2
İNG101	İNGİLİZCE I	2	2	0	0	2	3
SMD101	TIBBİ TERMINOLOJİ	2	2	0	0	2	3
SMD109	TEMEL İLK YARDIM	3	3	0	0	3	3
SMD111	TEMEL ANATOMİ	3	3	0	0	3	3
FTT101	FİZİK TEDAVİDE TEMEL ÖLÇME VE DEĞERLENDİRME	2	2	2	2	3	7
FTT103	TIBBİ BİYOLOJİ VE GENETİK	2	2	0	0	2	3
TUR101	TÜRK DİLİ I	2	2	0	0	2	2
KAM100	KAMPÜSE UYUM	0	0	0	0	0	2
Toplam Kredi		18	2	19	30		

FİZİYOTERAPİ TEKNİKLERİĞİ		Z	S	T	P	K	A
KODU	DERSİN ADI	Z	S	T	P	K	A
SMD102	HASTALIKLAR BİLGİSİ	2	2	0	0	2	2
SMD104	FİZYOLOJİ	2	2	0	0	2	2
FTT102	KINEZYOLOJİ VE BIYOMEKANİK	1	1	0	0	1	2
FTT104	HİDROTERAPİ VE BALNEOTERAPİ	1	1	0	0	1	2
FTT106	ORTEZ-PROTEZ	1	1	1	1	2	2
FTT108	İŞ-ŞİK	1	1	1	1	2	2
FTT110	KLİNİK BİLİMLER I	2	2	0	0	2	2
FTT112	ELEKTROTERAPİ I	1	1	2	2	2	2
FTT150	YAZ STAJI (30 İŞ GÜNÜ)	0	0	0	0	0	5
AİT102	ATATÜRK İLKELERİ VE İNKILAP TARİHİ II	2	2	0	0	2	2
TUR102	TÜRK DİLİ II	2	2	0	0	2	2
KAR100	KARİYER PLANLAMA	0	0	0	0	0	2
İNG102	İNGİLİZCE II	2	2	0	0	2	3
Toplam Kredi		17	4	20	30		

3 DÖNEM		Z	S	T	P	K	A
KODU	DERSİN ADI	Z	S	T	P	K	A
FTT201	PEDİATRİK REHABİLİTASYON	3	3	2	4	5	5
FTT203	NÖROLOJİK REHABİLİTASYON	3	3	2	4	5	5
FTT205	ROMATİZMAL HASTALIKLARIN REHABİLİTASYONU	3	3	2	4	5	5
FTT207	ORTOPEDİK REHABİLİTASYON	1	1	1	4	5	5
FTT209	KARDİYAK-PULMONER REHABİLİTASYON	1	1	2	2	4	4
FTT211	ELEKTROTERAPİ II	2	2	2	2	4	4
SEC351	21. YÜZYIL BECERİLERİ	0	0	0	0	2	2
Toplam Kredi		13	11	20	30		

4 DÖNEM		Z	S	T	P	K	A
KODU	DERSİN ADI	Z	S	T	P	K	A
SMD204	MESLEK ETİĞİ	3	3	0	0	3	4
SMD202	HALK SAĞLIĞI	3	3	0	0	4	4
SMD208	AKILCI İLAÇ KULLANIMI	1	1	0	0	1	1
SMD210	SAĞLIK HİZMETLERİNDE KALİTE	3	3	0	0	3	4
FTT202	MESLEKİ UYGULAMA	0	0	20	10	17	17
Toplam Kredi		10	20	21	30		

DERS KODU	DERS ADI	DERSİN İNGİLİZCE ADI	T	P	K	A
KTK100	KIBRIS KÜLTÜRÜ VE TARİHİ	CYPRUS: HISTORY AND CULTURE	0	0	0	2
KAM100	KAMPÜSE UYUM	CAMPUS ORIENTATION	0	0	0	2
KAR100	KARİYER PLANLAMA	CAREER PLANNING	0	0	0	2
SEC351	21. YÜZYIL BECERİLERİ	21ST CENTURY SKILLS	0	0	0	2
SMD204	MESLEK ETİĞİ	PROFESSIONAL ETHICS	3	0	3	4
SMD208	AKILCI İLAÇ KULLANIMI	RATIONAL DRUG USE	1	0	1	1
SMD210	SAĞLIK HİZMETLERİNDE KALİTE	QUALITY IN HEALTH SERVICES	3	0	3	4
FTT102	KINEZYOLOJİ VE BIYOMEKANİK	KINESIOLOGY AND BIOMECHANICS	1	0	1	2
FTT104	HİDROTERAPİ VE BALNEOTERAPİ	HYDROTHERAPY AND BALNEOTHERAPY	1	0	1	2
FTT201	PEDİATRİK REHABİLİTASYON	PEDIATRIC REHABILITATION	3	2	4	5

## 8.2. Üniversite Genelinde Verilen Ortak Zorunlu Dersler

Bu bölümde, üniversite bünyesinde tüm lisans programlarında okutulması gereken ortak zorunlu derslere yer verilmelidir. Söz konusu dersler, Yükseköğretim Kurulu (YÖK) tarafından belirlenen esaslar çerçevesinde, tüm programlarda standart biçimde sunulmakta olup; üniversite eğitiminin temel bileşenlerinden birini oluşturmaktadır. Her akademik program, aşağıda belirtilen ortak zorunlu derslerin içerik ve kazanımlarını dikkate alarak kendi ders planlamasını gerçekleştirmelidir. Bu kapsamda, programlar ilgili dersleri eğitim-öğretim planlarına uygun biçimde dâhil etmeli ve derslerin amaç,

kapsam ve içerikleri doğrultusunda gerekli uyarlamaları yapmalıdır. Aşağıda, üniversite genelinde tüm programlar için geçerli olan ortak zorunlu derslerin açıklamaları ve temel içerik bilgileri sunulmaktadır.

Ortak Ders İçerikleri Link:

[https://docs.google.com/document/d/1lwVlPmwL\\_nGJVtN5JcTxdegXtaPN4wgK/edit?usp=sharing&ouid=104243359773687705470&rtpof=true&sd=true](https://docs.google.com/document/d/1lwVlPmwL_nGJVtN5JcTxdegXtaPN4wgK/edit?usp=sharing&ouid=104243359773687705470&rtpof=true&sd=true)

### 8.3. Ders İzlemleri

Bu bölümde Fizyoterapi Teknikerliği programda yer alan tüm derslerin izlemlerine ilişkin bilgiler bulunmaktadır.

Fizyoterapi Teknikerliği Ders İçerikleri Linki:

[https://docs.google.com/spreadsheets/d/1-RatiVkzV\\_oRR3AVWUyxDI-pb7Kbv8kuNdcRXDB\\_Yio/edit?usp=sharing](https://docs.google.com/spreadsheets/d/1-RatiVkzV_oRR3AVWUyxDI-pb7Kbv8kuNdcRXDB_Yio/edit?usp=sharing)

## 9. PROGRAMIN ÖLÇME VE DEĞERLENDİRME ESASLARI

### 9.1. Sınav Kuralları\*

Ölçme ve değerlendirme ile ilgili sınav kuralları, ölçme araçları çeşitliliği vb. tüm bilgiler (Ölçme ve Değerlendirme Koordinatörlüğü) ekte sunulmuştur (EK1).

### 9.2. Harf Notu Dönüşüm Çizelgesi

*Bu bölümde, öğrencilerin dönem sonunda her ders için aldıkları harf notlarına ilişkin dönüşüm çizelgesi ve notların kısa açıklamaları yer almaktadır. Öğrencilerin akademik başarı durumları, dönem içi çalışmaları ve dönem sonu sınav sonuçları esas alınarak öğretim elemanı tarafından değerlendirilmektedir. Harf notları; 4.00 üzerinden katsayı değeri ile ifade edilmekte olup, 100 puan üzerinden yaklaşık başarı aralıklarına da karşılık gelmektedir. Bu sistem, öğrencinin genel not ortalamasının (GDP) hesaplanmasında esas alınır.*

*\*Harf notlarının katsayıları ve 100 puan üzerinden karşılıkları aşağıda gösterilmiştir.*

Puan	Harf	Katsayı
90-100	AA	4
85-89	BA	3.5
80-84	BB	3
75-79	CB	2.5
70-74	CC	2
60-69	DC	1.5
50-59	DD	1
49 ve aşağısı	FF	0

Yukarıdaki harf notları dışında alttaki notlar da verilir:

*I-Eksik, S-Yeterli, P-Gelişmekte olan, EX-Muaf, W-Dersten Çekilmiş ve NA-Devamsız*

*(I) Notu, hastalık veya geçerli başka bir nedenle dönem içinde başarılı olduğu halde ders için gerekli koşulları tamamlamayan öğrencilere öğretim üyesince takdir olunur. Öğrenci, herhangi bir dersten (I) notu aldığı takdirde, notların Öğrenci İşleri Daire Başkanlığı'na teslim tarihinden itibaren 15 gün içinde eksiklerini tamamlayarak bir not almak zorundadır. Aksi halde (I) notu kendiliğinden (FF) haline gelir. Ancak, uzayan bir hastalık veya benzeri hallerde, Bölüm Başkanlığının önerisi ve Fakülte Yönetim Kurulu'nun onayıyla (I) notunun süresi bir sonraki kayıt döneminin başlangıcına kadar uzatılabilir.*

*(S) Notu, not ortalamalarına katılmayan derslerden geçen öğrencilere verilir. (S) notu ayrıca Üniversite dışında nakil yolu ile gelen veya giriş sınavı ile Üniversiteye yeniden kaydolan öğrencilere evvelce almış oldukları ve denkliği Bölüm Başkanının önerisi üzerine Fakülte Yönetim Kurulunca tanınan dersler için verilir. Dışarıdan nakil yolu ile gelip Yönetmelik gereğince herhangi bir dersi tekrarlama gereken öğrencilere (S) notu verilemez. (S) notu ortalama hesaplarına dâhil edilmez.*

*(P) Notu, not ortalamalarına katılmayan, dersleri sürdürmekte olan öğrencilere verilir.*

*(U) Notu, not ortalamalarına katılmayan, derslerden başarı göstermeyen, öğrencilere verilir.*

*(EX) Notu, Senatoca belirlenen derslerden ilgili bölümce uygulanan muafiyet sınavı sonucunda çok başarılı görülerek muaf tutulan öğrencilere verilir. (EX) Notu ortalama katılmaz. Ancak not belgelerinde gösterilir.*

*(W) Notu, normal ders ekleme ve ders bırakma süresi bittikten sonra öğrencinin dönem başından itibaren ilk on hafta içinde, danışmanın önerisi ve öğretim üyesinin izni ile çekilmesine izin verilen bir ders için kullanılır. Öğrencilerin bu şekilde dersten çekilmelerinde aşağıdaki kurallar uygulanır. (a) Öğrenciler lisans programlarının ilk iki dönemindeki derslerden çekilmezler. (b) Bir*

öğrenci, tekrarlamak zorunda olduğu, daha önce (W) aldığı ve not ortalamasına katılmayan derslerden çekilmez. Bir öğrenciye ders yükü normal ders yükünün 2/3'ünden aşağıda olacak ölçüde dersten çekilmesine izni verilmez. Bir öğrenciye bir dönemden en çok bir ders olmak üzere bütün lisans öğrenimi boyunca en çok altı dersten danışmanın önerisi ve öğretim üyesinin izniyle çekilme izni verilebilir.

(NA) Notu, kayıt yaptırmasına rağmen derse devam etmeyen öğrencilere verilir.

I	Tamamlanmamış (Incomplete)
S	Yeterli (Satisfactory Completion)
U	Yetersiz (Unsatisfactory)
P	Yeterli İlerleme (Successful Progress)
NP	Yetersiz İlerleme (Not Successful Progress)
EX	Muaf (Exempt)
NI	Dahil Edilmemiş (Not included)
W	Dersten Çekilmiş (Withdrawal)
NA	Devamsız (No-Never Attended)

## 10. ÖĞRENCİ KABUL VE KAYIT KOŞULLARI

Yakın Doğu Üniversitesi'nde ön lisans, lisans ve lisansüstü düzeylerinde eğitim verilmektedir. Eğitim dili Türkçe, ve İngilizce gerekli görüldüğünde farklı dillerde eğitim yapılabilir. Sınav ve değerlendirme esasları ayrı yönetmeliklerle düzenlenir. Öğrenci kabulü, Senato tarafından belirlenen kurallar çerçevesinde Öğrenci İşleri Daire Başkanlığı aracılığıyla yapılır. Hazırlık, ön lisans ve lisans programlarına giriş, özel sınavlarla veya yabancı öğrenciler için sınavsız kabul şeklinde gerçekleştirilir. Lisansüstü programlara ve yatay geçişle gelen öğrencilere dair koşullar ilgili yönetmeliklerde belirtilmiştir. Özel öğrenciler yalnızca belirli dersleri alabilir ve diploma alamazlar KKTC ve T.C. yurttaşı olmayan yabancı öğrencilerin Üniversitemize kabul ve kayıt koşulları YÖDAK 65/2005, 21/2008, 40/2009 ve 23/2007 sayılı yasalar madde 11 altında yapılan "Kuzey Kıbrıs Türk Cumhuriyeti veya Türkiye Cumhuriyeti Yurttaşı Olmayan Yabancı Öğrencilerin Yükseköğretim Kurumlarına Kabul ve Kayıt Koşulları" tüzüğüne uygun olarak yapılır. Gerek görülmesi durumunda, aday öğrenciler bir yıl süreyle bilimsel hazırlık programına alınabilirler. Kayıt işlemleri, belirlenen tarihlerde gerekli belgeler ve harç ücretleri tamamlandığında gerçekleştirilir. Öğrencilerin her dönem kayıtlarını yenilemeleri zorunludur. İngilizce hazırlık sınıfı öğrencilerinin yeterlilik düzeyi sınavlarla belirlenir ve bu eğitim en fazla iki yıl sürer. Ön lisans, lisans ve lisansüstü öğretim programları kendi yönetmeliklerine göre yürütülür. Öğrenciler, öğretmenlik sertifikası derslerini de alabilirler. Öğrenimlerini başarıyla tamamlayanlara lisans, lisansüstü ve ön lisans diplomaları verilir. Diplomaların düzeni ve geçici mezuniyet belgeleri Senato tarafından belirlenir. Öğrencilerin notları resmi olarak kayıt altına alınır ve talep üzerine onaylı belgeler verilir. Kendi isteğiyle ilişik kesen ya da kayıt sildiren öğrencilere ücret iadesi yapılmaz. Öğrenciler sağlık, askerlik, maddi durum veya öğrenim amacıyla izin alabilirler ve bu süre öğrenim süresinden sayılmaz. İzinden dönen öğrenciler kayıt yenileyerek eğitimlerine devam eder. Öğrenciler, danışman öğretim üyeleri tarafından yönlendirilir. Zorunlu staj, disiplin işlemleri, burs ve sağlık hizmetleri ilgili yönetmeliklere göre düzenlenir.

Yakın Doğu Üniversitesi Fizyoterapi Teknikerliği Programına kayıt işlemleri, üniversitenin genel yönetmelikleri ile Yükseköğretim Kurulu (YÖK) ve Yükseköğretim Denetleme ve Akreditasyon Kurulu (YÖDAK) hükümleri doğrultusunda yürütülür. Programın öğretim dili Türkçedir. Programa kayıt yaptırmak isteyen adayların, Yükseköğretim Kurumları Sınavı (YKS) sonuçlarına göre tercih yapıp ÖSYM tarafında yerleştirme yapılması gerekmektedir. Kayıt işlemleri, Öğrenci İşleri Daire Başkanlığı aracılığıyla yürütülmekte olup, kayıt sırasında gerekli belgelerin ibrazı ve ilgili harçların ödenmesi zorunludur. Kayıt işlemi yalnızca bu şartların eksiksiz yerine getirilmesiyle tamamlanır. Her akademik dönem başında kayıt yenileme işlemi yapılmalıdır. Kayıt yenilemeyen öğrenciler, o dönemde derslere devam etme ve sınavlara girme hakkını kaybeder. Yabancı uyruklu öğrenciler, sınavsız veya üniversite tarafından düzenlenen özel sınavla programa kabul edilebilir. Bu süreç, ilgili mevzuata ve Senato kararlarına uygun şekilde yürütülür. Özel öğrenci statüsündeki bireyler, sadece belirli dersleri alabilir; bu kişiler programa kayıtlı sayılmaz ve

diploma hakkı elde edemez. Programı başarıyla tamamlayan ve tüm yükümlülükleri yerine getiren öğrencilere önlisans diploması verilir. Öğrencilerin not bilgileri dijital ortamda güvenli bir şekilde saklanır; ihtiyaç hâlinde bu belgeler, onaylı olarak öğrenciye veya yetkili makamlara sunulabilir. Kayıt sildiren öğrencilere, daha önce ödenmiş olan harçlar için ücret iadesi yapılmaz. Sağlık, askerlik, ekonomik gerekçeler ya da eğitim amacıyla alınan izinler, öğrencinin resmî öğrenim süresine dahil edilmez. Bu tür durumlar ilgili kurullarca değerlendirilerek karara bağlanır. Her öğrenciye, kayıtla birlikte bir akademik danışman atanır. Öğrenciler, eğitim-öğretim süresince akademik danışmanları ile düzenli iletişim içinde olmalı ve ders seçimi, staj, mezuniyet gibi konularda danışman onayı almalıdır. Zorunlu staj, disiplin işlemleri, burs olanakları ve sağlık hizmetleri gibi tüm süreçler, Yakın Doğu Üniversitesi'nin yürürlükteki yönetmelik, yönerge ve senato kararları çerçevesinde yürütülür.

## 11. YATAY VE DİKEY GEÇİŞ OLANAKLARI

### 11.1. Yatay Geçiş Olanakları

Bu bölümde, Yakın Doğu Üniversitesi Fizyoterapi Teknikerliği Programı yapılacak yatay geçiş başvurularında izlenecek usul ve esaslara yer verilmektedir. Tüm yatay geçiş işlemleri, Yakın Doğu Üniversitesi Yatay Geçiş ve Kredi Transferi Yönergesi hükümleri çerçevesinde yürütülür. Yatay geçiş başvurusu yapacak öğrencilerin;

- Disiplin cezası almamış olmaları,
- Genel not ortalamalarının en az 2.00/4.00 ya da 60/100 düzeyinde olması,
- Geçmek istedikleri programın ders içeriklerine uygun yeterli sayıda dersi başarıyla tamamlamış olmaları gerekmektedir.

Merkezi yerleştirme puanıyla yapılacak geçişlerde ise, öğrencinin geçmek istediği programın, başvuru yaptığı yıldaki taban puanını sağlamış olması zorunludur. Başvurular, üniversite tarafından ilan edilen tarihler arasında yapılmalı ve başvuru için gerekli tüm belgeler eksiksiz olarak ilgili akademik birime teslim edilmelidir. Başvurular, kontenjanlar dâhilinde, öğrencilerin başarı durumlarına göre değerlendirilir. Başvuruların değerlendirilmesi ve kabul edilen öğrencilerin;

- Ders muafiyetleri,
- Sınıf intibakları,

ilgili Yükseköğretim Kurulu kararıyla, Bölüm Başkanlığı'nın görüşü doğrultusunda belirlenir. Değerlendirme sürecinde, özellikle derslerin içerik uyumu dikkate alınır. Ders eşdeğerliliği, öğrencinin önceki yükseköğretim kurumunda aldığı derslerin içeriklerinin, geçmek istediği programdaki derslerle uyumlu olması esasına dayanır. Özel durumlar (örneğin savaş, doğal afet,

sağlık sorunları vb.) nedeniyle yapılacak yatay geçiş başvuruları ise ilgili mevzuat hükümleri uyarınca ayrıca değerlendirilir. Bu tür durumlarda öğrenciden ek belge sunması istenebilir.

## 12. ÖNCEKİ ÖĞRENİMLERİN DEĞERLENDİRİLMESİ VE TANINMASI

Yakın Doğu Üniversitesi Fizyoterapi Teknikerliği Programına kayıtlı öğrenciler, daha önceki yükseköğretim kurumlarında alarak başarılı oldukları dersler için ders kaydının yapıldığı yarıyılın ikinci haftası sonuna kadar muafiyet talebinde bulunabilirler. Başvuruların yazılı olarak ilgili akademik birime yapılması ve başvuruya onaylı ders içerikleri ile birlikte onaylı transkript eklenmesi gerekmektedir. Yurt dışındaki yükseköğretim kurumlarında alınan dersler için muafiyet talebinde bulunulması hâlinde, bu derslerin denkliği Yükseköğretim Kurulu (YÖK) tarafından onaylanmış olmalıdır. Aynı anda bir ön lisans ve bir lisans programında kayıtlı bulunan öğrenciler arasında ders muafiyeti işlemi yapılmaz. Muafiyet talepleri, ilgili bölüm komisyonu tarafından dersin içeriği, kredisi ve öğrencinin başarı durumu dikkate alınarak değerlendirilir. Uygun bulunan dersler, öğrencinin transkriptine harf notu ile işlenir ve genel not ortalamasına dâhil edilir. Başarısız olunan derslerden muafiyet verilmez. Atatürk İlkeleri ve İnkılâp Tarihi, Türk Dili ve Yabancı Dil gibi ortak zorunlu dersler için kredi uyumu aranmaksızın muafiyet sağlanabilir. Bu dersler için düzenlenen muafiyet sınavına yalnızca bir kez girilebilir. Muafiyet verilen derslerin AKTS toplamı, öğrencinin kayıtlı olduğu yarıyılın toplam AKTS'sinin %70'ini aştığı takdirde, öğrenci bir üst sınıfa intibak ettirilir. Ancak, intibak edilen öğrenciler, bu işlemden sonraki ilk akademik yılda üst sınıf derslerini alamazlar. Muafiyet ve intibak kararlarına yönelik itirazlar, sonuçların öğrenciye bildirildiği tarihten itibaren iki hafta içinde yapılabilir. Yatay ve dikey geçişlerde ders muafiyeti talepleri, ilgili fakülte veya yüksekokul yönetim kurulu tarafından, bölüm komisyonunun görüşü doğrultusunda değerlendirilir. Yabancı dil hazırlık sınıfı muafiyeti için, üniversite tarafından kabul edilen sınav sonuçlarıyla belirli bir dil yeterliliği düzeyinin sağlanmış olması gerekir.

## 13. ULUSLARARASI PROGRAMLAR VE DEĞİŞİM OLANAKLARI

Yakın Doğu Üniversitesi (YDÜ), öğrencilerine uluslararası değişim ve staj olanakları sunmakta; özellikle Avrupa merkezli Erasmus+ Programı kapsamında öğrenim ve staj fırsatları sağlamaktadır. Bu program aracılığıyla Avrupa Birliği üyesi ülkelerde, öğrencilere ve akademisyenlere yurt dışında eğitim görme ve staj yapma imkânı sunulmaktadır. Erasmus+ Programı'na katılmak isteyen öğrencilerin, en az birinci sınıfı tamamlamış olmaları, belirli bir düzeyde akademik başarı göstermeleri ve ilgili programın gerektirdiği yabancı dil yeterliliğini belgelendirmeleri gerekmektedir. Yakın Doğu Üniversitesi'nin, 44 ülkeden 114 üniversiteyle sahip olduğu aktif iş birlikleri sayesinde öğrenciler; hem yurt dışında eğitim ve staj yapma imkânı bulmakta hem de Kuzey Kıbrıs Türk Cumhuriyeti (KKTC) kampüsünde kültürlerarası etkileşim ortamında öğrenim görmektedir. YDÜ, Avrupa, Asya, Amerika ve Afrika kıtalarında birçok

yükseköğretim kurumu ile karşılıklı iş birliği içindedir. Öğrenciler, bu üniversitelerde yarım dönem veya tam dönem eğitim alabilir, staj yapabilir ya da uluslararası araştırma projelerinde görev alabilirler. Üniversite, öğrencilerine küresel deneyim kazandırmak amacıyla sadece Erasmus+ ile sınırlı kalmamakta; aynı zamanda Mevlana ve Farabi programları kapsamında da öğrenci değişim faaliyetleri yürütmektedir. Özellikle Mevlana Programı, Türkiye'deki üniversitelerle karşılıklı değişim imkânı sunarken, Farabi Programı yurt içindeki üniversitelerle yapılan öğrenci değişimini desteklemektedir. Bu programlar sayesinde öğrenciler, hem akademik bilgi düzeylerini geliştirme hem de farklı kültürleri tanıma ve kültürel birikimlerini artırma fırsatı elde ederler. Tüm bu süreçlerde, Yakın Doğu Üniversitesi Uluslararası Ofisi öğrencilerin başvuru sürecinden başlayarak; danışmanlık hizmetleri, evrak ve başvuru işlemleri, konaklama ve vize konularında kapsamlı destek sağlamaktadır. Öğrenciler, değişim sürecinin her aşamasında uzman personel tarafından bilgilendirilmekte ve yönlendirilmektedir.

## 14. PROGRAMIN AKREDİTASYONU VE KALİTE GÜVENCESİ

### 14.1. Kalite Politikası

*Fizyoterapi Teknikerliği Programı, eğitim-öğretim sürecini sağlık hizmetlerinin etik ilkeleri ve hasta güvenliği doğrultusunda yürüten, bilimsel gelişmeleri takip ederek uygulamaya aktarabilen nitelikli meslek elemanları yetiştirmeyi amaçlamaktadır.*

*Programın kalite politikası; farklı bireysel ihtiyaçları gözeten, katılımcı ve öğrenci merkezli bir yaklaşımı benimser. Eğitim süreci, teorik bilgi ile klinik uygulamanın bütünleştirildiği, kanıta dayalı fizyoterapi anlayışını destekleyen bir yapı üzerine kuruludur. Mezunların yalnızca mesleki becerilerle değil, aynı zamanda etik sorumluluk, profesyonel tutum ve yaşam boyu öğrenme bilinciyle donatılması hedeflenmektedir.*

### 14.2. Programın Akreditasyon Süreci

*Fizyoterapi Teknikerliği Programı'nda kalite güvence süreci; iç paydaş ve dış paydaş katılımıyla yürütülen düzenli izleme-değerlendirme döngüsüne dayanmaktadır. Programın öğrenme çıktıları, ders içerikleri ve uygulama süreçleri kalite güvence sistemine uygun olarak belirlenmekte ve periyodik olarak revize edilmektedir.*

*Öğrenci memnuniyeti anketleri, mezun izleme çalışmaları, iş gücü piyasası geri bildirimleri ve öğretim elemanı değerlendirmeleri aracılığıyla programın güçlü yönleri ve geliştirilmesi gereken*

alanları belirlenmektedir. Elde edilen veriler, eğitim-öğretim sürecinin sürekli iyileştirilmesine katkı sağlamaktadır.

### 14.3. Eğitim Kalitesi

*Fizyoterapi Teknikerliği Programında yer alan teorik ve uygulamalı ders içerikleri; öğrencilerin hasta değerlendirme, cihaz kullanımı, terapötik egzersiz uygulamaları ve klinik gözlem yapabilme becerilerini geliştirecek şekilde yapılandırılmıştır.*

*Eğitim içeriği her yıl güncellenmekte; güncel bilimsel veriler, fizyoterapi alanındaki ulusal/uluslararası rehberler ve uygulama alanlarından gelen geri bildirimlerle sürekli zenginleştirilmektedir. Program, öğrencilere uygulama odaklı, kanıta dayalı ve klinik yeterlilik sağlayan bir öğrenme deneyimi sunmayı amaçlamaktadır.*

### 14.4. Araştırma ve Geliştirme Çalışmaları

*Fizyoterapi Teknikerliği Programı öğretim elemanları; terapötik egzersiz, ortopedik ve nörolojik rehabilitasyon, elektroterapi uygulamaları, hareket analizi, postür değerlendirme, kronik hastalıklarda rehabilitasyon ve fiziksel aktivite düzeyi ölçümleri gibi birçok alanda araştırmalar yürütmektedir.*

*Ayrıca disiplinler arası projeler, klinik gözlem çalışmaları ve topluma yönelik fizyoterapi araştırmaları aracılığıyla bilimsel üretkenlik desteklenmektedir. Öğrencilerin araştırma kültürü kazanması ve kanıta dayalı düşünme becerilerinin gelişmesi teşvik edilmektedir.*

### 14.5. Sürekli İyileştirme Süreci

*Programın sürekli iyileştirme süreci; öğrenci memnuniyeti anketleri, staj değerlendirme sonuçları, mezun izleme verileri, işveren geri bildirimleri, kurum görüşleri ve akademik kurul değerlendirmeleri aracılığıyla yürütülmektedir.*

*Kalite Komisyonu, her akademik yıl sonunda bu verileri analiz ederek programla ilgili iyileştirme planları oluşturur. Yapılan her iyileştirme adımı, iç ve dış kalite güvence döngüsünün bir parçası olarak kayıt altına alınmakta ve bir sonraki akademik yılda uygulanmak üzere karar defterine işlenmektedir.*

## 15. MEZUNİYET KOŞULLARI VE KAZANILAN DERECE

### 15.1. Mezuniyet Koşulları

*Yakın Doğu Üniversitesi Fizyoterapi Teknikerliği Önlisans Programı'ndan mezun olabilmek için öğrencinin; öğretim programında yer alan zorunlu, ortak zorunlu ve seçmeli derslerle birlikte toplam 120 AKTS kredisini tamamlaması gerekmektedir. Ayrıca öğrencinin kümülatif (genel) akademik başarı ortalamasının en az 2,00 olması zorunludur. Uygulama ve staj süreçleri eksiksiz olarak yerine getirilmelidir. Tüm bu akademik ve idarî gereklilikler sağlandığında öğrenci Fizyoterapi Teknikerliği önlisans diploması almaya hak kazanır.*

### 15.2. Kazanılan Derece

*Yakın Doğu Üniversitesi Fizyoterapi Teknikerliği Önlisans Programı'nı başarıyla tamamlayan öğrenci, Fizyoterapi Teknikerliği alanında önlisans derecesi almaya hak kazanır.*

## 16. DİPLOMA EKİ

Diploma No:	Diploma Date:
1. INFORMATION IDENTIFYING THE HOLDER OF THE QUALIFICATION	
1.1. Family name(s): 1.2. Given name(s):	1.3. Place and date of birth: 1.4. Student identification number:
2. INFORMATION IDENTIFYING THE QUALIFICATION	
2.1. Name of the qualification and (if applicable) the title conferred ASSOCIATE DEGREE OF PHYSIOTHERAPY, A.D. 2.2. Main field(s) of study for qualification PHYSIOTHERAPY 2.3. Name and status of awarding institution NEAR EAST UNIVERSITY, PRIVATE UNIVERSITY	2.4. Name and type of institution administering studies SAME AS 2.3. 2.5. Language(s) of instruction/examinations TURKISH
3. INFORMATION ON THE LEVEL OF THE QUALIFICATION	
3.1. Level of qualification First Cycle (Associate's Degree)	3.2. Official length of program Normally 2 Years, 2 semesters per year,16 weeks per semester
3.3. Access requirement(s) Admission of Turkish nationalities to higher education is based on a nation-wide Student Selection Examination (ÖSS) administered by the Higher Education Council of Turkey (YÖK). Admission of Turkish Republic of Northern Cyprus nationals is based on the Near East University Entrance and Placement Exam for Turkish Cypriots. Admission of foreign students is based on their high school credentials. Proof of English language proficiency is also required.	
4. INFORMATION ON THE CONTENTS AND RESULTS GAINED	
4.1. Mode of study Full-Time	4.2. Programme requirements A student is required to have a minimum CGPA of 2.00/4.00 and no failing grades (below DD).
4.3. Objectives Educate and train students to obtain adequate knowledge and understanding the functions and physical conditions of operating rooms, technical equipment and devices used, patients and their health conditions during the perioperative period. The management of operational activities; ability to adapt professionally in a rapidly changing environment; their perspectives with respect to	4.4. Programme details and the individual grades/marks obtained Please see the next page.

social as well as medical issues, responsibilities, patient safety and ethics.					
<p>4.5. <i>Grading scheme, grade translation and grade distribution guidance:</i></p> <p>For each course taken, the student is assigned one of the following grades by the course teacher.</p> <p>For A.Sc., B.Sc. or B.A. degrees, students must obtain at least DD or S from each course and have a GGPA of not less than 2.00 out of 4.00 and have completed all the courses and summer practices in the program. For graduate degrees, students must obtain at least CC or S from each course for M.Sc. and M.A., at least BB for Ph.D. They also need to have a GCPA of 3.00 to graduate. The student's standing is calculated in the form of a Graduate Point Average (GPA) and Cumulative Grade Point (CGPA) and is announced at the end of each semester by the Registrar's Office. The total credit points for a course are obtained by multiplying the coefficient of the final grade by the credit hours. In order to obtain the GPA for any given semester, the total credit points are divided by the total credit hours. The averages are given up to two decimal points. Students who obtain a CGPA of 3.00-3.49 at the end of a semester are considered as "Honour Students" and those who obtain a CGPA of 3.50-4.00 at the end of a semester are considered as "High Honour Students" and this is recorded in their academic report. The letter grades, the quality point equivalents are:</p>					
Percentage	Course Coefficient	Grade	Percentage	Course Coefficient	Grade
90-100	4	AA	70-74	2	CC
85-89	3.5	BA	60-69	1.5	DC
80-84	3	BB	50-59	1	DD
75-79	2.5	CB	49 and below	0	FF
I- Incomplete S- Satisfactory Completion, U-Unsatisfactory, NA-Never Attended, E-Exempted, W- Withdrawn					
4.6 Overall classification of the award		CGPA: /4.00			
<b>5. INFORMATION ON THE FUNCTION OF THE QUALIFICATION</b>					
5.1. Access to further study May apply to second cycle programmes.			5.2. Professional status conferred This degree enables the graduates to exercise the profession.		
<b>6. ADDITIONAL INFORMATION</b>					
6.1. Additional information			6.2. Sources for further information Faculty web site <a href="https://shmyo.neu.edu.tr/">https://shmyo.neu.edu.tr/</a> Department web site <a href="https://shmyo.neu.edu.tr/">https://shmyo.neu.edu.tr/</a> University web site <a href="http://www.neu.edu.tr">http://www.neu.edu.tr</a> The Council of Higher Education of Turkey <a href="http://www.yok.gov.tr">http://www.yok.gov.tr</a> Higher Education Planning, Evaluation Accreditation and Coordination of North Cyprus Council Web site <a href="http://www.ncyodak.org">http://www.ncyodak.org</a>		

1 (1 <sup>st</sup> Semester)						2 (2 <sup>nd</sup> Semester)					
Course Code	Course Name	CR	ECT S	Status	Grade	Course Code	Course Name	CR	ECT S	Status	Grade
AIT101	Atatürk's Principles & History of Turkish Revolution I	2	2	Compulsory		SMO102	Diseases Knowledge	2	2	Compulsory	
İNG101	English I	2	3	Compulsory		SMO104	Physiology	2	2	Compulsory	
SMO101	Medical Terminology	2	3	Compulsory		FTT102	Kinesiology and Biomechanics	1	2	Elective	
TUR101	Turkish language I	2	2	Compulsory		FTT 104	Hydrotherapy and Balneotherapy	1	2	Elective	
SMO109	Basic First Aid	3	3	Compulsory		FTT 106	Orthosis-Prosthetics	2	2	Compulsory	
SMO111	Basic Anatomy	3	3	Compulsory		FTT 108	Heat-Light	2	2	Compulsory	
KTK100	Cyprus Culture and History	0	2	Elective		FTT 110	Clinical Sciences I	2	2	Compulsory	
FTT101	Basic Measurement and Evaluation in Physical Therapy	3	7	Compulsory		FTT 112	Electrotherapy I	2	2	Compulsory	
						FTT 150	Summer Internship (30 Working Days)	0	5	Compulsory	

FTT103	Medical Biology and Genetics	2	3	Compulsory	
KAM100	Campus Integration	0	2	Elective	
		19	30		

AİT102	Ataturk's Principles and History of Revolution II	2	2	Compulsory	
TUR102	Turkish Language II	2	2	Compulsory	
İNG102	English II	2	3	Compulsory	
KAR100	Career planning	0	2	Elective	
		20	30		

3 (3 <sup>rd</sup> Semester)					
Course Code	Course Name	CR	ECTS	Status	Grade
FTT201	Pediatric Rehabilitation	4	5	Elective	
FTT203	Neurological Rehabilitation	4	5	Compulsory	
FTT205	Rehabilitation of Rheumatic Diseases	4	5	Compulsory	
FTT207	Orthopedic Rehabilitation	4	5	Compulsory	
FTT209	Cardiac-Pulmonary Rehabilitation	2	4	Compulsory	
FTT211	Electrotherapy II	2	4	Compulsory	
SEC351	21 <sup>st</sup> Century Skills	0	2	Elective	
		20	30		

4 (4 <sup>th</sup> Semester)					
Course Code	Course Name	CR	ECTS	Status	Grade
SMO204	Professional Ethics	3	4	Elective	
SMO202	Public Health	4	4	Compulsory	
SMO208	Using Medicine With Care	1	1	Elective	
SMO210	Quality in Health Services	3	4	Elective	
FTT202	Professional Practice	10	17	Compulsory	
		21	30		

TOTALCREDITS 80 - ECTS 120

## 8. INFORMATION ON THE NATIONAL HIGHER EDUCATION SYSTEM

The basic structure of the North Cyprus Education System consists of four main stages as pre-school education, primary education, secondary education and higher education.

Pre-school education consists of non-compulsory programs whereas primary education is a compulsory 8 year program for all children beginning from the age of 6. The secondary education system includes "General High Schools" and "Vocational and Technical High Schools".

The Higher Education System in North Cyprus is regulated by the Higher Education Planning, Evaluation, Accreditation and Coordination Council (Yükseköğretim Planlama, Denetleme, Akreditasyon ve Koordinasyon Kurulu – YÖDAK). Established in 1988, the Council regulates the activities of higher education institutions with respect to research, governing, planning and organization. The higher education institutions are established within the framework of the Higher Education Law. All programs of higher education should be accredited by YÖDAK.

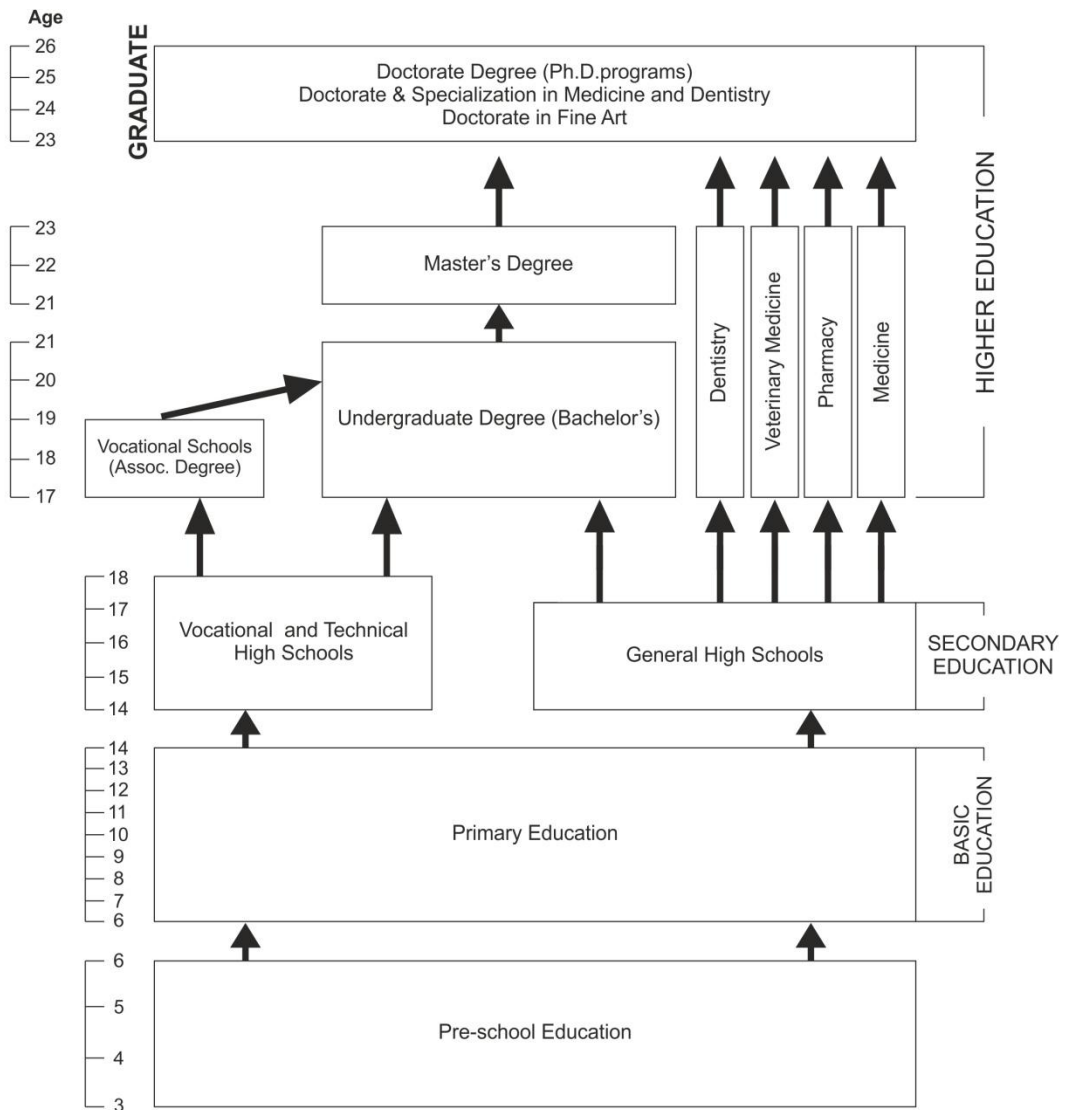
Higher education in North Cyprus comprises all post-secondary higher education programmes, consisting of short, first, second, and third cycle degrees in terms of terminology of the Bologna Process. The structure of North Cyprus higher education degrees is based on a two-tier system, except for dentistry, pharmacy, medicine and veterinary medicine programmes which have a one-tier system. The duration of these one-tier programmes is five years except for medicine which lasts six years. The qualifications in these one-tier programmes are equivalent to the first cycle (bachelor degree) plus secondary cycle (master degree) degree. Undergraduate level of study consists of short cycle (associate degree) - (önlisansderecesi) and first cycle (bachelor degree) - (lisansderecesi) degrees which are awarded after the successful completion of full-time two-year and four-year study programmes, respectively.

Graduate level of study consists of second cycle (master degree) – (yükseklisansderecesi) and third cycle (doctorate) – (doktoraderecesi) degree programmes. Second cycle is divided into two sub-types named as master without thesis and master with thesis. Master programmes without thesis consists of courses and semester project. The master programmes with a thesis consist of courses, a seminar, and a thesis. Third cycle (doctorate) degree programmes consist of completion of courses, passing a qualifying examination and a doctoral thesis. Specializations in dentistry, accepted as equivalent to third cycle programmes are carried out within the faculties of dentistry. Specialization in medicine, accepted as equivalent to third cycle programmes are carried out within the faculties of medicine, and university hospitals and training hospitals operated by the Ministry of Health.

Universities consist of graduate schools (institutes) offering second cycle (master degree) and third cycle (doctorate) degree programmes, faculties offering first cycle (bachelor degree) programmes, four-year higher schools offering first cycle (bachelor degree) degree programmes with a vocational emphasis and two-year vocational schools offering short cycle (associate degree) degree programmes of strictly vocational nature.

Second cycle degree holders may apply to third cycle programmes if their performance at the first cycle degree level is exceptionally high and their national central Graduate Education Entrance Examination (ALES) score is also high and their application is approved. The doctoral degree is conferred subject to at least one publication in a cited and refereed journal.

## GENERAL STRUCTURE OF THE NORTH CYPRUS EDUCATION SYSTEM



## 17. MEZUNLARIN İSTİHDAM OLANAKLARI VE LİSANS PROGRAMLARINA ERİŞİM

### 17.1. Mezunların İstihdam Olanakları

*Yakın Doğu Üniversitesi Fizyoterapi Teknikerliği Programı mezunları, edindikleri teorik ve uygulamalı bilgi, klinik beceri ve mesleki yeterlilikler sayesinde kamu ve özel sektörde geniş bir istihdam alanına sahiptir. Mezunlar; fizyoterapi ve rehabilitasyon hizmetlerinin yürütüldüğü tüm sağlık kurum ve kuruluşlarında çalışabilmekte olup özellikle aşağıdaki alanlarda istihdam edilebilmektedir:*

- *Hastaneler ve sağlık kurumlarında Fizik tedavi ve rehabilitasyon üniteleri, ortopedi, nöroloji, yoğun bakım, kardiyopulmoner rehabilitasyon ve geriatri kliniklerinde fizyoterapistlere destek elemanı olarak görev alabilirler.*
- *Rehabilitasyon merkezlerinde Ortopedik, nörolojik, pediatrik ve sporcu rehabilitasyonu alanlarında değerlendirme, egzersiz uygulamaları ve elektroterapi süreçlerinde görev yapabilirler.*
- *Özel fizyoterapi ve spor merkezlerinde Terapi uygulamaları, kişiye özel egzersiz programları, postür eğitimi ve cihaz uygulamaları kapsamında istihdam edilebilirler.*
- *Tıp merkezleri ve polikliniklerde Ortopedik, nörolojik ve genel fizyoterapi uygulamalarına yönelik destek hizmetlerinde görev alabilirler.*
- *Spor kulüpleri ve sporcu sağlığı merkezlerinde Sporcu rehabilitasyonu, sakatlanma sonrası egzersiz programları ve saha içi destek hizmetlerinde yer alabilirler.*
- *Özel eğitim ve rehabilitasyon merkezlerinde Gelişimsel bozukluklarda motor beceri destek programlarının uygulanmasında görev alabilirler.*
- *Sağlık turizmi tesisleri, spa & wellness merkezleri Fiziksel iyilik hâli, egzersiz danışmanlığı ve rehabilite edici uygulamalar kapsamında çalışabilirler.*

*Ayrıca mezunlar, kendi işini kurma imkânına da sahiptir. Evde bakım hizmetleri, bireysel egzersiz danışmanlığı, kişiye özel hareket programları ve rehabilite edici destek hizmetleri gibi alanlarda girişimcilik potansiyeli bulunmaktadır.*

*Programda verilen kapsamlı uygulama eğitimi ve staj olanakları, mezunların sektöre hızlı uyum sağlamasına ve güçlü iş birlikleriyle istihdam avantajı elde etmesine katkı sunmaktadır.*

## 17.2. Lisansüstü Programlara Erişim

Önlisans eğitimini başarıyla tamamlayan Fizyoterapi Teknikerliği Programı mezunları, Dikey Geçiş Sınavı (DGS) aracılığıyla çeşitli lisans programlarına geçiş yapabilmektedir. Bu kapsamda mezunların en çok tercih ettiği lisans programları şunlardır:

*Fizyoterapi ve Rehabilitasyon (Lisans),*

*Hemşirelik,*

*Sağlık Yönetimi,*

*Sosyal Hizmet,*

*Acil Yardım ve Afet Yönetimi.*

*Ayrıca lisans eğitimini tamamlayan mezunlar, ilgi alanlarına göre yüksek lisans ve doktora programlarına başvurarak akademik kariyerlerine devam edebilmektedir*

## 18. EK BİLGİLER

*Yakın Doğu Üniversitesi Fizyoterapi Teknikerliği Programı, çağdaş sağlık ve rehabilitasyon yaklaşımları doğrultusunda yapılandırılmış olup, öğrencilerine kuramsal bilgi ile uygulamalı klinik deneyimi bütüncül bir biçimde sunmayı amaçlayan disiplinler arası bir eğitim modeli benimsemektedir*

*Program; ortopedik, nörolojik, pediatrik, geriatri ve kardiyopulmoner rehabilitasyon gibi farklı uzmanlık alanlarında temel klinik beceri kazandırmayı hedefler. Öğrencilere sağlanan güçlü uygulama altyapısı, cihaz deneyimi, laboratuvar ortamı ve klinik iş birlikleri sayesinde mezunlar sektörde daha donanımlı bir profil sunar.*

*Ayrıca program içerikleri güncel bilimsel veriler ışığında düzenlenmekte; hasta güvenliği, etik ilkeler ve profesyonel davranış çerçevesinde şekillenen eğitim anlayışı ile benzer programlardan ayrılmaktadır.*

### *Benzer Programlardan Farkı*

*Fizyoterapi Teknikerliği Programı, yalnızca temel fizyoterapi uygulamalarını değil; aynı zamanda çağdaş rehabilitasyon yaklaşımlarını, kanıta dayalı uygulamaları, farklı klinik alanlara özgü değerlendirme ve tedavi yöntemlerini kapsayacak şekilde yapılandırılmıştır.*

### Sunulan İmkânlar

Program süresince öğrenciler; Yakın Doğu Hastanesi, fizik tedavi ve rehabilitasyon merkezleri, sporcu sağlığı birimleri ve anlaşmalı kurumlarda düzenli olarak klinik gözlem ve uygulama yapma fırsatına sahiptir.

Aynı zamanda alanında uzman öğretim elemanlarından birebir uygulama desteği almakta, laboratuvarlarda elektroterapi cihazları, fiziksel ajanlar, hareket analizi ve egzersiz ekipmanları ile uygulama yapabilmektedirler.

Mezunlara yönelik kariyer rehberliği, sektör iş birlikleri, staj olanakları ve profesyonel gelişim desteği sağlanmakta; öğrencilerin mezuniyet sonrası istihdam süreçlerine güçlü bir şekilde hazırlanmasına katkı sunulmaktadır.

### Uygulamalı Eğitim

Program, kuramsal bilgi ile uygulamayı birleştiren yapısı ile öne çıkar. Öğrenciler; üniversitenin anlaşmalı olduğu hastaneler, rehabilitasyon merkezleri, sporcu sağlığı birimleri ve özel fizyoterapi kliniklerinde uygulamalı eğitim alma fırsatı bulur.

Bu uygulamalar aracılığıyla öğrenciler; hasta değerlendirme, cihaz kullanımı, egzersiz uygulamaları, transfer–pozisyonlama, elektroterapi ve fiziksel ajanlar gibi temel klinik becerileri gerçek hasta ortamında deneyimleme imkânı elde ederler. Alan gözlemleri, klinik uygulamalar ve danışman rehberliğinde yürütülen projeler; öğrencilerin profesyonel yeterliliklerini güçlendirmeyi hedefler.

### Kullanılan Araçlar

Program süresince öğrenciler; elektroterapi cihazları, sıcak–soğuk uygulama ekipmanları, traksiyon cihazları, bantlama materyalleri, egzersiz topları, therabandlar, denge-tahta sistemleri, postür analiz araçları, solunum rehabilitasyonu ekipmanları ve manuel terapi destek ekipmanları gibi geniş bir fizyoterapi donanımını kullanmaktadır.

### Başarı Örnekleri

Program mezunları, KKTC ve Türkiye'deki kamu ve özel sektörde yer alan hastaneler, fizik tedavi ve rehabilitasyon merkezleri, özel klinikler, sporcu sağlığı merkezleri, huzurevleri ve rehabilitasyon birimleri gibi birçok kurumda başarılı şekilde istihdam edilmektedir.

Ayrıca mezunlardan bazıları, DGS ile geçiş yaparak Fizyoterapi ve Rehabilitasyon lisans programını tamamlamakta, ardından yüksek lisans ve doktora eğitimleri ile akademik kariyer yolunda ilerlemektedir.

### Ek Etkinlikler

Program süresince öğrencilerin mesleki ve kişisel gelişimini desteklemek amacıyla çeşitli alanlarda eğitim seminerleri, klinik beceri atölyeleri, konuk konuşmacı oturumları, simülasyon çalışmaları ve sosyal sorumluluk projeleri düzenlenmektedir. Ayrıca mesleki gelişim etkinlikleri, seviye sınavları ve saha içi aktiviteler öğrencilerin özgüven ve uygulama becerilerini artırmayı amaçlamaktadır.

### Gelişim İçin Ek Kaynaklar

Program sonunda gelişimlerini sürdürebilmeleri amacıyla önerilen kaynak kitaplar, çevrim içi platformlar, açık erişimli veri tabanları ve ileri düzey sertifika programları hakkında bilgi verilmektedir.

Ek.1

**YAKIN DOĞU ÜNİVERSİTESİ  
EĞİTİMDE MÜKEMMELİYET MERKEZİ  
ÖLÇME VE DEĞERLENDİRME KOORDİNATÖRLÜĞÜ**

**SINAV KILAVUZU**

**Sınav Öncesi Hazırlık Aşaması**

**Madde 1 – Sınav Öncesi Planlama**

(1) Sınavların her dönem farklı olmasına dikkat edilmelidir. Geçmiş dönemde kullanılan sorular farklı bir dönemdeki öğrenci grubu için aynen kullanılmamalıdır. Öğrenci grubunun özellikleri, dersin amacı ve kazanımlar dikkate alınarak her yeni dönemde özgün sınavlar hazırlanmalıdır.

(2) Ortak ders veren tüm öğretim görevlilerinin derse yönelik ortak bir içerik ve sonrasında ortak bir sınav hazırlaması gerekmektedir. Öğretim görevlilerinin bu bağlamda işbirliği gerçekleştirmeleri beklenmektedir.

(3) Sınavın amacı belirlenmeli

(4) Öğrencilere kazandırılan davranışların/kazanımların listelenmesi

(5) Öğrencilere aktarılan içeriğin listelenmesi

(6) Sınavın yapılacağı derse yönelik belirtke tablosunun hazırlanması

(7) Kullanılacak ölçme aracının sınavın amacına uygun seçilmesi

(8) Ölçme aracında yer alacak soru sayısı, konu dağılımı ve puan değerinin belirtke tablosuna göre hazırlanması

(9) Ölçme aracındaki her soru maddesinin öğrencilerin kazandığı davranışları ölçmeye uygun düzeyde seçilmesi (Bilişsel/ Duyuşsal/ Psikomotor davranışlar ve alt basamaklarına uygun soru tipleri belirlenmeli)

(10) Farklı soru türlerinin seçimi ve güçlük dağılımının belirlenmesi (Soruların zorluk derecesinin belirlenmesi ve soruların kolaydan zora doğru sıralanması gerekmekte; orta güçlükte bir sınavın planlanması önemli görülmektedir. Sorular ne çok kolay ne de çok zor olmalıdır).

(11) Ölçme aracını hazırlama ve soruları yazma

(12) Ölçme aracında yönergelerin verilmesi

(13) Ölçme aracında sınava yönelik uyulması gereken kurallara ilişkin bir talimat verilmeli

(14) Geçici veya sürekli engelli olan öğrencilerin engelleri önceden tespit edilerek, öğrencilerin niteliklerine uygun şartlarda sınava alınmaları sağlanmalıdır.

(15) Sınav ortamının sınavın amacına uygun seçilmesi gerekmektedir. Özellikle performans sınavlarında ortamın özelliklerine dikkat edilmelidir.

(16) Sınav süresinin belirlenmesi (Sınav süresi ölçme aracındaki soru sayısına ve cevap uzunluğuna göre planlanmalıdır. Ayrıca, sınav süresi tüm öğrencilerin tüm soruları yanıtlayabileceği kadar uzun ancak soruları cevaplayıp kopya çekmeye yönelmeyeceği kadar kısa olmalıdır).

(17) Ölçme aracının YDÜ ölçme aracı örneğine göre hazırlanması

(18) Sınav uygulama yönteminin belirlenmesi

(19) Sınava yönelik cevap anahtarının hazırlanması

(20) Sınava yönelik puan anahtarının hazırlanması

(21) Ölçme aracının çoğaltılması (Sınavın yapılacağı öğrenci grubunun sayısı tam ve doğru bir şekilde tespit edilmelidir. Sınav esnasında eksik veya hatalı ölçme aracının olmamasına özen gösterilmelidir).

(22) Sınava girecek öğrenci listelerinin hazırlanarak çoğaltılması

(23) İlgili öğretim görevlisi ölçme aracı ile öğrenci listelerini sınav tarihinden ne az 2 gün öncesinde hazırlayarak, çoğaltmalı ve sınava hazır olmalıdır.

(24) Sınava yönelik değerlendirme kriterleri belirlenmelidir.

## **Sınav Esnasında Yapılması Gerekenler**

### **Madde 1– Sınav Uygulama Kuralları**

(1) Sınavların kurallara uygun olarak uygulanmasından ilgili öğretim görevlisi ve sınav gözetmeni sorumludur.

(2) Öğrenciler, sınav programında belirtilen gün, saat ve odada sınava alınmalıdır. Özellikle öğretim görevlisi mazeret sınavına girecek ve sayısı az olan öğrencileri ofisinde sınav yapmamalıdır. Mazeret sınavına girecek olan öğrenciler de (1 kişi olsa bile) sınıfta sınava alınmalıdır.

(3) Sınav saatinden en az 1 saat öncesinde gözetmen ve ilgili öğretim görevlisi hazır olmalıdır.

(4) Sınavın uygulanacağı oda ile bu odada sınava girecek olan öğrenci listeleri bölüm panolarına sınav gününden en az 1 gün önce asılmalıdır.

(5) Sınavın uygulanacağı odaya öğrenciler gözetmenler tarafından öğrenci listesindeki sıra dikkate alınarak yerleştirilmelidir.

(6) Sınav başlamadan önce gözetmen tarafından tüm öğrencilere sınava giriş belgeleri ve kimlik belgelerinin kontrolü için gerekli uyarı yapılmalıdır.

(7) Sınav başlamadan önce öğrencilerin cep telefonlarının kapalı olduğundan emin olunmalıdır. Ayrıca, gözetmen; cep telefonu, kitap, defter ve ders notu gibi basılı materyallerin öğrencilerin ulaşabilecekleri yerden uzakta olduğundan emin olmalıdır.

(8) Sınav süresince hem ilgili öğretim görevlisi hem de gözetmen cep telefonu ile ilgilenmemeli, kitap, dergi, makale gibi basılı materyaller okumamalıdır.

(9) Sınav gözetmeni sınav süresi boyunca oturarak sınavı beklememelidir.

(10) İlgili öğretim görevlisi ve gözetmen sınav süresince öğrencilerin psikolojik olarak kendilerini rahat hissedebilecekleri bir ortam oluşturmalıdır. Dikkat dağıtacak ses, konuşma vb. hareketlerden kaçınılmalıdır. Özellikle öğretim görevlisi ve gözetmen sınav esnasında topuklu ayakkabı gibi yürürken sen çıkaran ayakkabılar tercih etmemelidir.

(11) Gözetmen sınav ile ilgili kuralları sınav başlamadan önce öğrencilere açıklamalıdır.

(12) Gözetmen sınavın ilk 30 dakikasında öğrencilere Ek 1'de verilen sınav oturma düzeni tutanağını imzalatmalıdır. Sınav koordinatörü ise sınavın 40. dakikasında gözetmenden oturma düzeni tutanağını teslim almalıdır.

(13) Gözetmen öğrencilerin ölçme aracında olabilecek baskı veya yazım hataları dışında soru soramayacağı bilgisini sınav başlamadan önce iletmelidir. Ayrıca öğrenciler sözü edilen hatalara yönelik sorularını sınavın sadece ilk 5 dakikasında sorabilir.

(14) Sınavın ilk 30 dakikası öğrencilerin dışarıya çıkması yasaktır. Ayrıca sınavın ilk 30 dakikasından sonra sınava gelen öğrenciler sınav salonuna alınamaz.

(15) Sınav süresinin son 5 dakikasında sınavını bitiren öğrenciler salonu terk etmeyip, sessizce diğer öğrencilerin sınavı bitirmesini bekleyecektir. Gözetmen ise öğrencilere bu kurala yönelik uyarıyı sınav başlamadan önce yapmalıdır.

(16) Sınav süresi tahtaya yazılmalıdır. Ayrıca, gözetmen sınav süresine yönelik uyarıları sözlü yapmak yerine beyaz tahtaya yazarak yapmalıdır. Böylece öğrencilerin sınav esnasındaki dikkati dağılmamış olacaktır. Sınavda ne kadar süresinin kaldığını merak eden öğrenci tahtadan takip etme şansı bulacaktır.

(17) Gözetmen sınav süresince hiçbir öğrenciye sözlü olarak konuşmayacak; öğrenci ve gözetmen arasında soru - cevap şeklinde bir iletişim olmayacaktır.

(18) Öğrencilerin kopya çekme davranışını önleyecek tedbirler alınmalıdır.

(19) Gözetmen kopya çeken öğrencilere sözlü uyarı yapmak yerine öğrencinin sınavı bitirmesini beklemelidir. Gözetmen bu esnada kopyanın saat ve biçimiyle ilgili yazılı not almalıdır. Gözetmen, kopya çekmiş olan öğrenciye sınavdan çıkarken aldığı notu göstererek kopya çektiğini tespit ettiğini kendisine bildirip ofisinde görüşmeye çağırmalıdır. Kopya çeken öğrenci eğer sınav süresinin sonunda sınav kâğıdını teslim ediyorsa, gözetmen kopya çekme davranışına yönelik öğrenciye gerekli açıklamayı yaparak, öğrencinin sınav kâğıdını imzalamalıdır. Ayrıca kopya çeken öğrenciye yönelik sınav tutanağı imzalanarak gerekli işlemler başlatılmalıdır.

(20) Gözetmen, öğrencilerin hem sınav hem de cevap kâğıdına isimlerini ve bölüm bilgilerini yazıp yazmadığını kontrol etmelidir.

(21) Gözetmen tarafından sınavın uygulandığı ortamın ısı, ışık ve havalandırma açısından kontrolü sağlanmalıdır. İlgili öğretim görevlisi ise sınav uygulamasının yapıldığı ortamın dışındaki gürültü faktörlerini ortadan kaldıracak önlemler almalıdır. Sınavını bitiren öğrencilerin koridorda beklemeleri engellenmelidir.

(22) Sınavını tamamlayan öğrenci sınav kâğıdını gözetmene teslim ederek, sınav salonundan çıkmalıdır. Öğrenci salonda unuttuğu herhangi bir eşyasını almak için sınavın bitmesini beklemek zorundadır.

(23) Öğrencinin sınav başlamadan önce sırasını kontrol ederek sınav ile ilgili herhangi bir bilginin olmadığından emin olmalı, gözetmenin ise öğrencileri bu yönde yönlendirmesi gerekmektedir. Öğrencinin masasında sınav ile ilgili bulunan her tür bilgi kopya olarak değerlendirilmez. Bu bağlamda, sınav öncesi öğrenci bu yönde bilgilendirilerek, gerekli önlemler alınmalıdır.

(24) Sınav haftası süresince Fakültede sınav refakatçileri olmalıdır. Sınav refakatçisi hem gözetmenin su vb. ihtiyaçlarını karşılamalı hem de öğrencilerin acil ihtiyaçlarında refakatçi olmalıdır.

(25) Gözetmenler sınav sonunda tüm sınav kâğıtlarını kapalı bir zarf içerisinde imzalı bir şekilde ilgili öğretim görevlisine teslim etmelidir.

(26) Gözetmen sınavın sonunda oturma düzeni tutanağını kapalı bir zarf içerisinde ve imzalı bir şekilde ilgili öğretim görevlisine teslim etmelidir.

## **Madde 2 – Sınav Gözetmeninin Görevleri**

(1) Gözetmen sınav saatinden en az 20 dakika öncesinde ilgili öğretim görevlisi ile iletişime geçerek, sınav sorularını teslim almalıdır.

(2) Gözetmen sınavın tam zamanında başlaması amacıyla sınavdan 10 dakika öncesinde sınav salonunu açmalı ve öğrencileri salona yerleştirmeye başlamalıdır.

(3) Gözetmen tüm öğrencilere sınava yönelik kuralları sözlü bir şekilde sınav başlamadan önce açıklamalıdır.

(4) Sınav oturma düzeni tutanağından gözetmen sorumludur.

(5) Sınav salonunda gözetmenler birbirleriyle veya ilgili öğretim görevlisi ile sohbet etmemelidir.

(6) Sınav süresi boyunca gözetmen cep telefonu ile konuşmamalı, mesaj göndermemeli ve herhangi bir basılı materyal okumamalıdır.

(7) Gözetmen kopya çeken öğrencileri tespit ederek, tutanak tutmalı ve bölüm başkanlığına teslim etmelidir.

(8) Gözetmen sınav bitiminden hemen sonra sınav evraklarının tümünü sınav oturma düzeni tutanağı ile birlikte ilgili öğretim görevlisine teslim etmelidir.

## **Madde 3 – Sınav Koordinatörünün Görevleri**

(1) Her Fakülte/Yüksekokul kendi bünyesinde bir öğretim görevlisini sınav koordinatörü olarak görevlendirmelidir.

(2) Sınav koordinatörü hem vize hem de final sınav haftalarında görevli olmalıdır.

(3) Sınav koordinatörü Fakültedeki sınavların kurallara uygun yapıp yapılmadığını kontrol etmelidir.

(4) Sınav koordinatörü yukarıda belirtilen (Madde 1 ve Madde 2) sınav kurallarına aykırı davranışları tespit ederek, Müdürlük Makamına ve ölçme ve değerlendirme koordinatörlüğüne iletmelidir. Bu bağlamda gerekli önlemler alınmalıdır.

(5) Müdürlük Makamı tarafından görevlendirilen gözetmenlerin sınav görevi ile ilgili bir problemi olduğunda sınav koordinatörü Müdürlük ile işbirliği içerisinde bu probleme çözüm üretmelidir.

(6) Sınav koordinatörü sınavların başlama ve bitiş saatlerini kontrol etmelidir.

(7) Sınav koordinatörü gözetmenlerin sınav salonuna geliş saatini kontrol etmelidir.

(8) Sınav koordinatörü ilgili öğretim görevlilerinin sınav evraklarını sınavdan en az bir gün öncesinde temin ettiğinden emin olmalıdır.

(9) Yüksekokulun sınav koordinatörü sınav haftalarından önce ve sonrasında ölçme ve değerlendirme koordinatörlüğü ile toplantılara katılarak eksikliklere yönelik önlemler almalıdır.

## **Sınav Sonrası Yapılması Gerekenler**

### **Madde 1 – Sınav Kâğıtlarının Değerlendirilmesi**

(1) Öğretim görevlisi öğrencilerin sınav kâğıtlarını en kısa zamanda okuyup değerlendirmelidir.

(2) Sınav kâğıtları okunurken öğrenci isimleri dikkate alınmamalı, tarafsız bir değerlendirme yapmaya özen gösterilmelidir.

(3) Soru maddelerinin puanlanmasında önceden hazırlanan puan anahtarı dikkate alınmalıdır.

(4) Puanlama işleminden sonra öğrencilere sınav sonuçları açıklanmalı ve ofis saatleri belirlenerek öğrencilerin sınav sonuçlarına yönelik itirazları değerlendirilmelidir.

(5) Öğretim görevlisi sınav haftasının sonrasında öğrencilerine sınav ile ilgili dönütler vermeli ve sınav sorularının cevaplarını öğrenciler ile birlikte yeniden cevaplamalıdır.

(6) Özellikle sınavda en çok yapılan hatalar tespit edilmeli, öğrencilerin öğrenme eksiklikleri belirlenmelidir. Ayrıca öğrencilerin öğrenme eksikliklerini giderecek dersler planlanmalıdır.

(7) Öğretim görevlisi sınav sonrasında öğretim etkinliklerini değerlendirerek mevcut eksiklikler için önlemler almalıdır.

(8) Sınıfın not ortalamasına göre grubun başarı durumu değerlendirilmelidir. Özellikle sınıf ortalamasının 50 puanın altında olduğu gruplarda hata kaynakları tespit edilmeli ve önlemler alınmalıdır.