

Laborant ve Veteriner  
Sađlık Program  
Katalođu



# İÇİNDEKİLER

1. PROGRAM KATALOĞU GENEL YAZIM KURALLARI	3
1.1. Fakültenin Kuruluşu	3
A) Fakültenin Tarihçesi ve Akademik Süreçler	3
B) Eğitim Politikası ve Akademik Hedefler	4
C) Fiziksel ve Akademik Altyapı	4
D) Akreditasyon ve Kalite Politikası	4
1.2. Fakültenin Misyon, Vizyon ve Temel Değerleri	5
A) Misyon	5
B) Vizyon	5
C) Temel Değerler	6
1.3. Fakültenin Amaç ve Hedefleri	6
A) Amaç Yazımı	6
B) Hedeflerin Yazımı	7
C) Eğitim Alanını Kapsayan Amaç ve Hedefler	7
D) Araştırma Alanını Kapsayan Amaç ve Hedefler	8
E) Topluma ve Eğitim Hizmetlerine Katkısı Kapsayan Amaç ve Hedefler	8
1.4. Fakültenin Organizasyon Şeması	8
1.5. Fakültenin Yönetimi	11
1.6. Fakültenin Akademik Kadrosu	11
A) Akademik Yapı ve Anabilim Dalları	11
B) Akademik Personel Dağılımı ve Kadro Gücü	11
C) Akademik Gelişim ve Kalite Politikası	12
1.7. Fakülte Bünyesindeki Programlar	12
2. PROGRAMIN GENEL BİLGİLERİ	14
2.1. Programın Kısa Tarihçesi ve Gelişimi	14
2.2. Programın Eğitim Türü	14
2.3. Programın Öğrenim Düzeyi	14
2.4. Programın Eğitim Dili	15
2.5. Programın Öğrenim Süresi	15
2.6. Programın Organizasyon Şeması	15
2.7. Programın Sorumlusu	16
2.8. Programın Yönetim ve Akademik Kadrosu	16
3. PROGRAMIN MİSYONU VE VİZYONU	17
3.1. Misyon	17
3.2. Vizyon	17
4. PROGRAMIN TEMEL DEĞERLERİ	18

5. PROGRAMIN FAALİYET ALANLARI	18
6. PROGRAMIN AMAÇLARI VE HEDEFLERİ	19
6.1. Amaç Yazımı	20
6.2. Hedeflerin Yazımı	20
A) Eğitim Alanını Kapsayan Amaç ve Hedefler	20
B) Araştırma Alanını Kapsayan Amaç ve Hedefler	21
C) Topluma ve Eğitim Hizmetlerine Katkısı Kapsayan Amaç ve Hedefler	21
7. PROGRAM YETERLİLİKLERİ	21
7.1. Program Yeterlilikleri	21
7.2. Program Yeterliliklerinin TYYÇ Yeterlilikleri ile İlişkisi	23
A) TYYÇ'nin Yapısı	23
B) Program Yeterlilikleri ve TYYÇ ilişkisi Matrisi Hazırlama	24
7.3. Derslerin Program Yeterlilikleri ile İlişkisi	25
A) Dersler ve Program Yeterlilikleri İlişkisi Matrisi Hazırlama	25
8. DERS LİSTESİ	26
8.1. Programa Ait Dönemsel ve Seçmeli Derslerin Dağılım Tabloları	26
A) Derslerin Dönemsel Dağılımı	26
B) Seçmeli Derslerin Türü ve Sayısı	26
C) AKTS (Avrupa Kredi Transfer Sistemi) Bilgileri ve Yerel Krediler	26
D) Ders Kodu, Adı ve Statüsü	27
E) Görsel veya Tablo Formatında Sunum	27
8.2. Üniversite Genelinde Verilen Ortak Zorunlu Dersler	27
8.3. Ders İzlenceleri	27
9. PROGRAMIN ÖLÇME VE DEĞERLENDİRME ESASLARI	46
9.1. Sınav Kuralları	46
9.2. Harf Notu Dönüşüm Çizelgesi	46
10. ÖĞRENCİ KABUL VE KAYIT KOŞULLARI	48
11. YATAY VE DİKEY GEÇİŞ OLANAKLARI	49
11.1. Yatay Geçiş Olanakları	49
11.2. Dikey Geçiş Olanakları	50
12. ÖNCEKİ ÖĞRENİMLERİN DEĞERLENDİRİLMESİ VE TANINMASI	50
13. ULUSLARARASI PROGRAMLAR VE DEĞİŞİM OLANAKLARI	51
14. PROGRAMIN AKREDİTASYONU VE KALİTE GÜVENCESİ	52
14.1. Kalite Politikası	52
14.2. Programın Akreditasyon Süreci	52
14.3. Eğitim Kalitesi	52

14.4. Araştırma ve Geliştirme Çalışmaları	53
14.5. Sürekli İyileştirme Süreci	53
15. MEZUNİYET KOŞULLARI VE KAZANILAN DERECE	53
15.1. Mezuniyet Koşulları	54
15.2. Kazanılan Derece	54
16. DİPLOMA EKİ	54
17. MEZUNLARIN İSTİHDAM OLANAKLARI VE LİSANSÜSTÜ PROGRAMLARA ERİŞİM	55
17.1. Mezunların İstihdam Olanakları	56
17.2. Lisansüstü Programlara Erişim	56
18. EK BİLGİLER	56

## 1. PROGRAM KATALOĞU GENEL YAZIM KURALLARI

### 1.1. Fakültenin Kuruluşu

Sağlık Hizmetleri Meslek Yüksekokulu, sağlık sektörünün nitelikli ara eleman ihtiyacını karşılamak amacıyla 2011 yılında kurulmuş olup, kuruluş tarihi itibarıyla mesleki ve teknik eğitim alanında önemli bir misyon üstlenmiştir. Yüksekokul, Yükseköğretim Kurulu (YÖK) kararıyla açılmış ve ilgili mevzuat çerçevesinde öğrenci kabulüne başlamıştır (karar nolarını Burak ŞimşekBy'den istendi, henüz bilgi gelmedi). Kuruluşundan bu yana geçen sürede eğitim programlarını çeşitlendirmiş; anestezi, ilk ve acil yardım, tıbbi laboratuvar teknikleri, tıbbi görüntüleme teknikleri gibi sağlık alanlarının farklı disiplinlerinde programlar açarak büyümesini sürdürmüştür.

Yüksekokulda Türkçe ve/veya İngilizce dilinde ön lisans düzeyinde verilen eğitimler, teorik ve uygulamalı derslerle desteklenerek öğrencilerin mesleki donanım kazanması sağlanmaktadır. Mezunlar, sağlık sektöründe doğrudan istihdam edilebilecek nitelikte yetiştirilmektedir.

Kuruluşundan itibaren akademik süreçler, kalite güvencesi yaklaşımı ile yapılandırılmıştır. Eğitim-öğretim faaliyetleri, Türkiye Yükseköğretim Yeterlilikler Çerçevesi (TYYÇ) esas alınarak düzenlenmekte, program yeterlilikleri ve ders öğrenme çıktıları sürekli güncellenmektedir. Öğrenci başarısı; teorik sınavlar, uygulamalı beceri ölçümleri, vaka çalışmaları, proje sunumları ve staj performansları gibi çok yönlü değerlendirme araçlarıyla ölçülmektedir. Ayrıca, her programa özel danışmanlık sistemiyle öğrencilerin akademik gelişimi birebir izlenmekte ve desteklenmektedir.

Yüksekokulun temel amacı, sağlık sektöründe hizmet sunan kurum ve kuruluşlara; uygulama becerisi yüksek, etik ilkelere bağlı, iletişim gücü gelişmiş, hasta güvenliği bilincine sahip, teknolojik donanımı kullanabilen sağlık teknikerleri kazandırmaktır. Bu

bağlamda, müfredatlar sektörel beklentiler doğrultusunda yapılandırılmakta; kamu-özel sektör iş birlikleri ile saha deneyimi kazandırılmaktadır. Özellikle uygulamalı eğitimler, sözleşmeli sağlık kuruluşlarında yürütülen stajlarla desteklenmekte; öğrencilerin mezuniyet öncesinde gerçek hasta ortamlarında deneyim kazanmaları sağlanmaktadır.

Sağlık Hizmetleri Meslek Yüksekokulu, toplumsal sorumluluk anlayışıyla hareket ederek yalnızca sağlık hizmeti sunan değil, aynı zamanda toplumun sağlıklı yaşam bilincini artırmaya yönelik projelere ve sosyal faaliyetlere de katkı sunmaktadır. Bu yaklaşım, akademik gelişimin yalnızca mesleki bilgiyle değil, aynı zamanda bireysel ve toplumsal duyarlılıkla birlikte şekillenmesini hedeflemektedir.

#### A) Fakültenin Tarihçesi ve Akademik Süreçler

Sağlık Hizmetleri Meslek Yüksekokulu, eğitim felsefesini; bilimsel bilgiye dayalı, uygulama temelli, etik değerlerle bütünleşmiş ve öğrenci merkezli bir yaklaşımla yapılandırmaktadır. Yüksekokul, mesleki eğitimi yalnızca teknik bir aktarım süreci olarak değil, aynı zamanda toplumsal sorumluluk, insan onuruna saygı ve etik bilinçle harmanlanmış bütüncül bir öğrenme süreci olarak değerlendirmektedir. Bu doğrultuda, yüksekokulda uygulanan tüm eğitim-öğretim faaliyetleri, sağlık alanının dinamik yapısına ve sürekli değişen mesleki yeterliliklerine uyumlu şekilde güncellenmektedir.

Yüksekokulun eğitim politikası; kanıta dayalı bilimsel bilgi üretimini esas alan, öğrenci katılımını önceleyen ve sağlık hizmetlerinde etik karar verme becerisini geliştirmeye odaklı bir yapıya sahiptir. Eğitim programları, Türkiye Yükseköğretim Yeterlilikler Çerçevesi (TYYÇ) ile uyumlu olarak hazırlanmakta; Avrupa Kredi Transfer Sistemi (AKTS) ilkeleri doğrultusunda yapılandırılmaktadır. Bu kapsamda, öğrencilerin teorik bilgilerle donatılmasının yanı sıra, mesleki becerilerini uygulamalı alanlarda pekiştirmeleri için klinik uygulamalar ve saha çalışmaları desteklenmektedir.

Akademik hedefler arasında; sektörel beklentilerle uyumlu, uygulama ağırlıklı ders içeriklerinin artırılması, disiplinler arası öğrenme fırsatlarının geliştirilmesi ve öğrencilerin mesleki yaşamda sürdürülebilir başarı sağlamalarını destekleyecek yaşam boyu öğrenme becerilerinin kazandırılması yer almaktadır. Ayrıca, müfredatlar ulusal sağlık politikaları, dijital sağlık uygulamaları ve hasta güvenliği ilkeleri dikkate alınarak periyodik olarak güncellenmektedir.

Öğretim üyeleri, yalnızca ders içeriklerinin aktarımıyla sınırlı kalmayıp; öğrencilerin mesleki gelişimini yönlendirme, araştırma ve etik bilinç kazandırma noktasında da aktif roller üstlenmektedir. Akademik kadro; alana özgü bilimsel araştırmalar, üniversite-sektör iş birlikleri, sağlık teknolojileri ve toplum sağlığına katkı sunan projelerle hem

akademik üretkenliği artırmakta hem de öğrencilerin akademik ve kişisel gelişimini desteklemektedir.

Yüksekokul, ulusal ve uluslararası kalite standartlarını esas alarak yürüttüğü eğitim faaliyetleriyle, mezunlarının sağlık sektöründe donanımlı, sorumluluk sahibi ve toplumsal ihtiyaçlara duyarlı bireyler olarak hizmet sunmalarını hedeflemektedir. Bu bağlamda kalite güvence süreçleri, iç ve dış paydaş görüşleriyle desteklenmekte; mezun performansı ve istihdam verileri ile eğitim politikaları arasında güçlü bir geri bildirim döngüsü kurulmaktadır.

## B) Eğitim Politikası ve Akademik Hedefler

Sağlık Hizmetleri Meslek Yüksekokulu, eğitim felsefesini; bilimsel bilgiye dayalı, uygulama temelli, etik değerlerle bütünleşmiş ve öğrenci merkezli bir yaklaşımla yapılandırmaktadır. Yüksekokul, mesleki eğitimi yalnızca teknik bir aktarım süreci olarak değil, aynı zamanda toplumsal sorumluluk, insan onuruna saygı ve etik bilinçle harmanlanmış bütüncül bir öğrenme süreci olarak değerlendirmektedir. Bu doğrultuda, yüksekokulda uygulanan tüm eğitim-öğretim faaliyetleri, sağlık alanının dinamik yapısına ve sürekli değişen mesleki yeterliliklerine uyumlu şekilde güncellenmektedir.

Yüksekokulun eğitim politikası; kanıta dayalı bilimsel bilgi üretimini esas alan, öğrenci katılımını önceleyen ve sağlık hizmetlerinde etik karar verme becerisini geliştirmeye odaklı bir yapıya sahiptir. Eğitim programları, Türkiye Yükseköğretim Yeterlilikler Çerçevesi (TYYÇ) ile uyumlu olarak hazırlanmakta; Avrupa Kredi Transfer Sistemi (AKTS) ilkeleri doğrultusunda yapılandırılmaktadır. Bu kapsamda, öğrencilerin teorik bilgilerle donatılmasının yanı sıra, mesleki becerilerini uygulamalı alanlarda pekiştirmeleri için klinik uygulamalar ve saha çalışmaları desteklenmektedir.

Akademik hedefler arasında; sektörel beklentilerle uyumlu, uygulama ağırlıklı ders içeriklerinin artırılması, disiplinler arası öğrenme fırsatlarının geliştirilmesi ve öğrencilerin mesleki yaşamda sürdürülebilir başarı sağlamalarını destekleyecek yaşam boyu öğrenme becerilerinin kazandırılması yer almaktadır. Ayrıca, müfredatlar ulusal sağlık politikaları, dijital sağlık uygulamaları ve hasta güvenliği ilkeleri dikkate alınarak periyodik olarak güncellenmektedir.

Öğretim üyeleri, yalnızca ders içeriklerinin aktarımıyla sınırlı kalmayıp; öğrencilerin mesleki gelişimini yönlendirme, araştırma ve etik bilinç kazandırma noktasında da aktif roller üstlenmektedir. Akademik kadro; alana özgü bilimsel araştırmalar, üniversite-sektör iş birlikleri, sağlık teknolojileri ve toplum sağlığına katkı sunan projelerle hem

akademik üretkenliği artırmakta hem de öğrencilerin akademik ve kişisel gelişimini desteklemektedir.

Yüksekokul, ulusal ve uluslararası kalite standartlarını esas alarak yürüttüğü eğitim faaliyetleriyle, mezunlarının sağlık sektöründe donanımlı, sorumluluk sahibi ve toplumsal ihtiyaçlara duyarlı bireyler olarak hizmet sunmalarını hedeflemektedir. Bu bağlamda kalite güvence süreçleri, iç ve dış paydaş görüşleriyle desteklenmekte; mezun performansı ve istihdam verileri ile eğitim politikaları arasında güçlü bir geri bildirim döngüsü kurulmaktadır.

### C) Fiziksel ve Akademik Altyapı

Sağlık Hizmetleri Meslek Yüksekokulu, çağdaş mesleki eğitimin gerekliliklerine uygun olarak yapılandırılmış güçlü bir fiziksel ve teknolojik altyapıya sahiptir. Üniversite bünyesinde yer alan derslikler; ergonomik, teknolojik donanımı sayesinde öğrenme ortamlarıyla donatılmıştır. Derslikler projeksiyon cihazı ve internet bağlantısı gibi araçlarla desteklenerek hem teorik hem de görsel içerikli derslerin etkin şekilde yürütülmesine olanak sağlamaktadır.

Uygulamalı eğitimin temel bileşeni olan laboratuvarlar ve hastanemiz; sağlık alanına özgü donanımlarla zenginleştirilmiş ve birebir hasta bakım süreçlerinin pratik uygulama alanı olarak kullanılmaktadır. Hastanelerimiz anestezi, ilk ve acil yardım, tıbbi görüntüleme ve laboratuvar teknikleri gibi programlarda eğitim gören öğrencilerimize mesleki becerilerini güvenli bir ortamda geliştirme fırsatı sunmaktadır. Ayrıca, hastanelerimizdeki dijital sağlık kayıt sistemleri, hasta izlem platformları ve tıbbi cihaz yazılımlarına yönelik eğitim imkanları da sunulmaktadır.

Staj ve saha uygulamaları; üniversiteye bağlı eğitim ve araştırma hastanesi başta olmak üzere, sözleşmeli devlet hastaneleri, özel sağlık kuruluşları ve çeşitli tıp merkezleriyle yapılan iş birlikleri çerçevesinde yürütülmektedir. Öğrenciler, programlarının ikinci döneminden itibaren bu kurumlarda aktif olarak görev alarak meslek öncesi deneyim kazanmakta, profesyonel ortamlarla erken dönemde tanışmaktadır.

Akademik kadro, alanında uzman, uygulama deneyimi yüksek ve güncel mesleki gelişmeleri yakından takip eden öğretim elemanlarından oluşmaktadır. Öğretim üyeleri; hem eğitici rollerini hem de akademik üretkenliklerini sürdürmekte, öğrencilere bilimsel araştırma, mesleki etik, teknolojik okuryazarlık gibi alanlarda rehberlik etmektedir.

Eğitim materyalleri, mesleki güncelliğe ve ulusal/uluslararası standartlara uygun şekilde hazırlanmakta; dijital platformlar (uzembim gibi) üzerinden öğrencilere erişilebilir hâlde

sunulmaktadır. Öğrencilerin uzaktan öğrenme olanaklarından faydalanabilmesi amacıyla üniversiteye ait çevrim içi eğitim sistemleri etkin biçimde kullanılmakta; video içerikler, vaka analizleri ve interaktif ölçme araçları ile desteklenen hibrit eğitim modelleri uygulanmaktadır.

Sağlık Hizmetleri Meslek Yüksekokulu, fiziksel olanakları ve akademik yapısıyla öğrencilere yalnızca mesleki donanım değil; aynı zamanda etik sorumluluk, disiplinler arası bakış açısı ve yaşam boyu öğrenme kültürü kazandırmayı hedeflemektedir.

#### D) Akreditasyon ve Kalite Politikası

Sağlık Hizmetleri Meslek Yüksekokulu, eğitim-öğretim faaliyetlerini ulusal ve uluslararası kalite standartlarına uygun olarak planlamakta ve yürütmektedir. Yüksekokul, yükseköğretim alanında kalite güvencesini sağlayan birimsel yapı ile sürekli iyileştirme döngüsünü benimseyerek, öğrenci merkezli, şeffaf ve sürdürülebilir bir kalite anlayışını esas almaktadır. Eğitim süreçlerinin izlenmesi, değerlendirilmesi ve geliştirilmesine yönelik olarak yükseköğretim kalite güvence sistemine (YÖKAK) tam uyum hedeflenmekte, programların etkinliği ve yeterliliği düzenli olarak gözden geçirilmektedir.

Yüksekokulun kalite politikası; eğitimde niteliğin artırılmasını, mesleki yeterliliklerin belgelenmesini, mezunların sektörde rekabet gücünü yükseltmeyi ve öğrenci memnuniyetini sürekli artırmayı, sürekli iyileştirme döngüsünü temel alan alan bütüncül bir yaklaşım üzerine inşa edilmiştir. Bu kapsamda iç paydaşlar (öğrenciler, akademik ve idari personel) ve dış paydaşlar (mezunlar, işverenler, sağlık sektörü temsilcileri) ile düzenli anket çalışmaları ve analizler yapılmakta; elde edilen geri bildirimler, stratejik planlamalara ve müfredat güncellemelerine entegre edilmektedir.

Eğitim çıktıları, sektör beklentileriyle eşleştirilerek program yeterlilikleri sürekli güncellenmektedir. Eğitim programları, TYYÇ ve Avrupa Yükseköğretim Alanı (EHEA) ilkeleri doğrultusunda yapılandırılmış olup; özellikle sağlık alanına özgü etik, hasta güvenliği, hizmet kalitesi ve toplumsal sorumluluk gibi temel değerler doğrultusunda sürekli geliştirme esas alınmaktadır. Öğrencilerin mezuniyet öncesi ve sonrası sahip olmaları beklenen bilgi, beceri ve yetkinlik düzeyleri, sektörel yeterlilikler ve hasta bakım standartları ile örtüşecek biçimde tanımlanmıştır.

Yüksekokul, henüz resmi olarak uluslararası bir akreditasyon kuruluşu (daha önce yüksekokullar için akreditasyon olmadığından) tarafından akredite edilmemiş olsa da, bu süreçlere yönelik öz değerlendirme faaliyetlerini aktif biçimde sürdürmektedir. İlgili programlar eğitim-öğretim çıktılarının ölçme-değerlendirme sistemleri bu doğrultuda güçlendirilmektedir.

Buna ek olarak, yüksekokul bünyesinde öğrenci ve hasta güvenliği konularında da yüksek standartlar benimsenmiştir. Staj ve klinik uygulamalar sürecinde öğrencilerin

karşılaşılabileceği riskler analiz edilmekte; öğrencilere iş sağlığı, mesleki etik ve hasta hakları konusunda düzenli eğitimler ve seminerler verilmektedir. Üniversite bünyesinde yürütülen anlaşmalar doğrultusunda öğrenciler, zorunlu yaz stajına çıkarken sigortalanmakta ve gerekli durumlarda kapsamlı bir özel sağlık sigortası (NEH) kapsamında güvence altına alınmakta, acil sağlık müdahaleleri ve danışmanlık hizmetleri erişilebilir kılınmaktadır.

## 1.2. Fakültenin Misyon, Vizyon ve Temel Değerleri

### A) Misyon

Sağlık Hizmetleri Meslek Yüksekokulu'nun misyonu; etik değerlere bağlı, bilimsel düşüncüyü temel alan, mesleki yeterliliği yüksek, teknolojiye hâkim, toplum sağlığına duyarlı sağlık teknikeri adayları yetiştirmektir. Yüksekokul, evrensel bilim ve eğitim ilkeleri doğrultusunda; ön lisans düzeyinde uygulamalı ve teorik eğitimi bir arada sunarak, mezunlarının sağlık sektörünün değişen ihtiyaçlarına uyum sağlayabilen, araştıran, sorgulayan ve yaşam boyu öğrenmeyi ilke edinmiş bireyler olmalarını hedeflemektedir.

Bu doğrultuda kurumumuz, yüksek nitelikli akademik kadrosu ile öğrencilerine sadece mesleki bilgi kazandırmakla kalmayıp; aynı zamanda meslek etiği, insan onuruna saygı, hasta hakları, çevresel farkındalık ve toplumsal sorumluluk bilincini de aşlamayı görev edinmiştir.

Toplumsal refaha katkı sunmayı amaçlayan Sağlık Hizmetleri Meslek Yüksekokulu, paydaşlarıyla iş birliği içinde kaliteli sağlık hizmeti sunumuna katkı sağlayacak bireyler yetiştirerek; ulusal düzeyde rekabet edebilen ve sektörel dönüşüme liderlik edebilecek bir sağlık insan gücü oluşturmayı misyonunun temel unsuru olarak görmektedir.

### B) Vizyon

Sağlık Hizmetleri Meslek Yüksekokulu, sağlık sektöründe ulusal ve uluslararası düzeyde saygın, yenilikçi ve öncü bir eğitim kurumu olarak; bilimsel gelişmeleri ve teknolojik yenilikleri yakından takip eden, etik değerlerden ödün vermeyen sağlık teknikerleri yetiştirmeyi hedeflemektedir. Uzun vadede, sağlık hizmetlerinin kalitesini artıran, toplum sağlığını koruma ve geliştirme misyonunu üstlenen; çevresel sürdürülebilirlik ve kültürel çeşitliliğe duyarlı, insan haklarına saygılı bir eğitim anlayışıyla hareket eden lider bir yüksekokul olmak istemektedir.

Bu vizyon doğrultusunda, deęişen saęlık ihtiyalarına esnek ve hızlı cevap verebilen eęitim programları geliřtirmek, arařtırma ve geliřtirme faaliyetlerini artırmak ve mezunların sektörel dönüşümde aktif rol almasını saęlamak temel stratejik hedeflerimizdir. Ayrıca, saęlık hizmetlerinde kalite ve erişilebilirlięi artırmak amacıyla yerel ve uluslararası paydařlarla güçlü iř birlikleri kurmak, toplumsal refahı destekleyen projelerle sosyal sorumluluk bilincini güçlendirmek de önceliklerimiz arasındadır.

Yüksekokulumuz, yařam boyu öğrenmeyi benimseyen, girişimci ve lider saęlık teknikeri adayları yetiřtirerek; saęlık sektöründe yeniliki çözümler geliřtiren, arařtıran ve sorgulayan bireyler olarak topluma katkı saęlamalarını saęlamak için çalıřmaktadır. Böylece, geleceęin saęlık ihtiyalarını karřılayan, sürdürülebilir ve kapsayıcı bir saęlık hizmeti anlayıřının geliřimine öncülük etmeyi amaçlamaktadır.

### C) Temel Deęerler

Temel deęerler, fakültenin misyon ve vizyonunun gerçekleştirilebilmesi için belirlenmektedir.

1. Etik İlkelere Baęlılık: Tüm eęitim ve uygulamalarda saęlık meslek etięini temel alarak; hasta haklarına saygılı, insan onurunu koruyan ve sorumluluk bilinciyle hareket eden bireyler yetiřtirmeyi esas alırız.
2. Bilimsellik ve Akademik Mükemmeliyet: Bilimsel bilgiye dayalı, arařtırma odaklı ve sürekli geliřimi önceleyen bir eęitim anlayıřıyla, akademik mükemmeliyeti hedefleriz.
3. Yařam Boyu Öğrenme: Hızla deęişen saęlık sektörü kořullarına uyum saęlayabilmek için bireylerin bilgi ve becerilerini sürekli güncellemelerini destekleriz.
4. Toplumsal Sorumluluk ve Katkı: Toplum saęlıęının korunmasına yönelik çalıřmalar yapmayı ve mezunlarımızın sosyal sorumluluk bilinciyle hareket etmesini önemseriz.
5. Çevresel Duyarlılık: Sürdürülebilir bir gelecek için çevresel farkındalıęı yüksek bireyler yetiřtirir; saęlık uygulamalarında ekolojik dengeyi gözetiriz.
6. Kültürel ve Bireysel Farklılıklara Saygı: Farklılıkları zenginlik olarak gören, kapsayıcı ve eřitliki bir yaklařımı benimser; öğrencilerimizin kültürel çeřitlilięe saygılı bireyler olmalarını teřvik ederiz.
7. İř Birlięi ve Katılımcılık: Eęitim, uygulama ve arařtırmalarda; i ve dıř paydařlarla etkili iletiřim kurar, ortak akılla ilerler ve birlikte üretmeyi teřvik ederiz.
8. Teknoloji Odaklılık: Geliřen saęlık teknolojilerini etkin kullanarak, öğrencilerimizin güncel bilgi ve becerilerle donanmasını saęlarız.
9. Kalite ve Sürekli İyileřtirme: Eęitim ve hizmet süreçlerinde kaliteyi ön planda tutar; sürekli iyileřtirme kültürünü benimseriz.

10. Liderlik ve Girişimcilik: Sadece uygulayıcı değil; sorun çözen, yenilikçi düşünen ve sektöre yön verebilecek lider bireyler yetiştirmeyi amaçlarız.

### 1.3. Fakültenin Amaç ve Hedefleri

#### A) Amaç Yazımı

Sağlık Hizmetleri Meslek Yüksekokulu'nun amaç ve hedefleri; eğitim-öğretim kalitesini artırmak, araştırma kültürünü geliştirmek ve topluma nitelikli katkı sunmak ekseninde şekillendirilmiştir. Bu amaç ve hedefler, yükseköğretim kalite güvence sistemine, etik değerlere ve evrensel akademik ilkelere uygun olarak belirlenmiş, kurumsal misyon ve vizyon ile uyumlu şekilde yapılandırılmıştır.

#### A) Amaç

Nitelikli, etik değerlere bağlı, mesleki bilgi ve becerilerle donanmış, yaşam boyu öğrenmeye açık sağlık teknikeri yetiştirmek.

#### B) Hedefler

- Uygulamalı ve teorik eğitimi bütünleştirmek.
- Program çıktıları doğrultusunda müfredatları güncel tutmak.
- Öğrencilerin teknolojik yeterliliklerini geliştirmek.
- Öğrencilerin meslek etiği ve hasta hakları konusunda bilinç kazanmalarını sağlamak.
- Ulusal ve uluslararası akreditasyon süreçlerine uygun programlar oluşturmak.
- Mezunların sektörel ihtiyaçlara uyum sağlamasını kolaylaştırmak.

Bu bölümde fakültenin eğitim alanını kapsayan amaç ve hedeflerine yer verilmelidir. Bu amaçlar, fakültenin eğitim programlarını şekillendirmektedir. Ayrıca öğrencilerin mezuniyet sonrası başarılı, alanlarında yetkin ve nitelikli bireyler olmalarına olanak sunmak için tasarlanmaktadır.

Amaç 1: Eğitim-öğretim kalitesini artırarak sağlık sektörünün ihtiyaçlarına uygun, mesleki yeterliliği yüksek ve donanımlı mezunlar yetiştirmek.

Hedef 1.1: Uygulamalı eğitim olanaklarını artırmak ve klinik/simülasyon laboratuvarlarını oluşturmak ve geliştirmek.

Hedef 1.2: Program müfredatlarını güncel sağlık teknolojilerine ve sektörel gelişmelere göre revize etmek.

Hedef 1.3: Öğrencilerin mesleki bilgi ve becerilerini sahada uygulayabilecekleri staj ve iş yeri uygulamalarını güçlendirmek.

Hedef 1.4: Eğitimde kalite güvencesi sistemini etkin biçimde uygulayarak sürekli iyileştirme süreçlerini kurumsallaştırmak.

Amaç 2: Öğrencilerin etik değerlere bağlı, iletişim becerileri gelişmiş ve topluma duyarlı sağlık profesyonelleri olarak yetişmelerini sağlamak.

Hedef 2.1: Eğitim sürecine meslek etiği, hasta hakları ve insan onuruna saygı konularını entegre etmek.

Hedef 2.2: Öğrencilerin empati, ekip çalışması ve etkili iletişim becerilerini geliştirmeye yönelik etkinlikler düzenlemek.

Hedef 2.3: Kültürel çeşitliliğe saygı ve hasta merkezli yaklaşımı teşvik eden ders içerikleri oluşturmak.

Hedef 2.4: Öğrencilerin sosyal sorumluluk projelerine aktif katılımını desteklemek.

Amaç 3: 21. yüzyıl becerilerine sahip, dijital okuryazar ve yaşam boyu öğrenmeye açık sağlık teknikerleri yetiştirmek.

Hedef 3.1: Dijital sağlık teknolojileri ve bilişim sistemlerine yönelik ders içerikleri geliştirmek.

Hedef 3.2: Öğrencilerin eleştirel düşünme, problem çözme ve karar verme becerilerini geliştiren uygulamalı öğrenme ortamları sunmak.

Hedef 3.3: Öğrencileri araştırma temelli öğrenmeye yönlendiren projeler ve akademik çalışmalarla desteklemek.

Hedef 3.4: Öğrencilerin kişisel ve mesleki gelişimlerini sürdürebilecekleri öğrenme kaynaklarına erişimlerini kolaylaştırmak.

#### D) Araştırma Alanını Kapsayan Amaç ve Hedefler

Sağlık Hizmetleri Meslek Yüksekokulu, bilimsel araştırmaların toplum sağlığına katkı sağlayacak şekilde yürütülmesini öncelikli amaçlarından biri olarak görmektedir. Bu kapsamda, araştırma faaliyetlerinin hem akademik kadro hem de öğrenciler düzeyinde desteklenmesi, araştırma altyapısının güçlendirilmesi ve üretilen bilginin ulusal ve uluslararası düzeyde paylaşılması hedeflenmektedir.

Amaç 1: Sağlık bilimleri alanında evrensel geçerliliğe sahip, bilimsel ve etik ilkelere dayalı bilgi üretmek.

Hedef 1.1: Öğrencilerin bilimsel araştırma becerilerini geliştirmeye yönelik kuramsal ve uygulamalı öğretim ortamları oluşturmak.

Hedef 1.2: Akademik kadronun araştırma kapasitesini güçlendirecek eğitim, mentorluk ve iş birliği imkânlarını artırmak.

Hedef 1.3: Akademik personelin ulusal ve uluslararası düzeyde düzenlenen kongre, sempozyum ve çalıştaylara katılımını teşvik etmek.

Hedef 1.4: Sağlık hizmetleri alanında sürdürülebilir, disiplinlerarası araştırma projeleri geliştirilmesini destekleyecek akademik teşvik mekanizmaları oluşturmak.

Hedef 1.5: Öğrencilerin bitirme projeleri, saha araştırmaları ve seminer çalışmaları aracılığıyla araştırma süreçlerine aktif katılımını sağlamak.

#### E) Topluma ve Eğitim Hizmetlerine Katkısı Kapsayan Amaç ve Hedefler

Sağlık Hizmetleri Meslek Yüksekokulu, toplum sağlığının korunması, geliştirilmesi ve sağlık okuryazarlığının artırılması amacıyla eğitim, sosyal sorumluluk ve mesleki gelişim faaliyetlerini sürdürülebilir kılmayı hedeflemektedir. Bu kapsamda öğrencilerin toplumsal sorunlara duyarlı bireyler olarak yetişmesi, sağlık alanında kamu yararını gözeten etkinliklerde aktif görev almaları ve yaşam boyu öğrenme ilkesine uygun biçimde topluma katkı sunmaları amaçlanmaktadır.

Amaç 1: Toplumun sağlık bilincini artıran, sosyal sorumluluk sahibi ve kültürel farkındalığı yüksek sağlık teknikeri adayları yetiştirmek.

Hedef 1.1: Öğrencilerin yerel ve ulusal düzeyde yürütülen toplumsal sorumluluk projelerine aktif katılımını sağlamak.

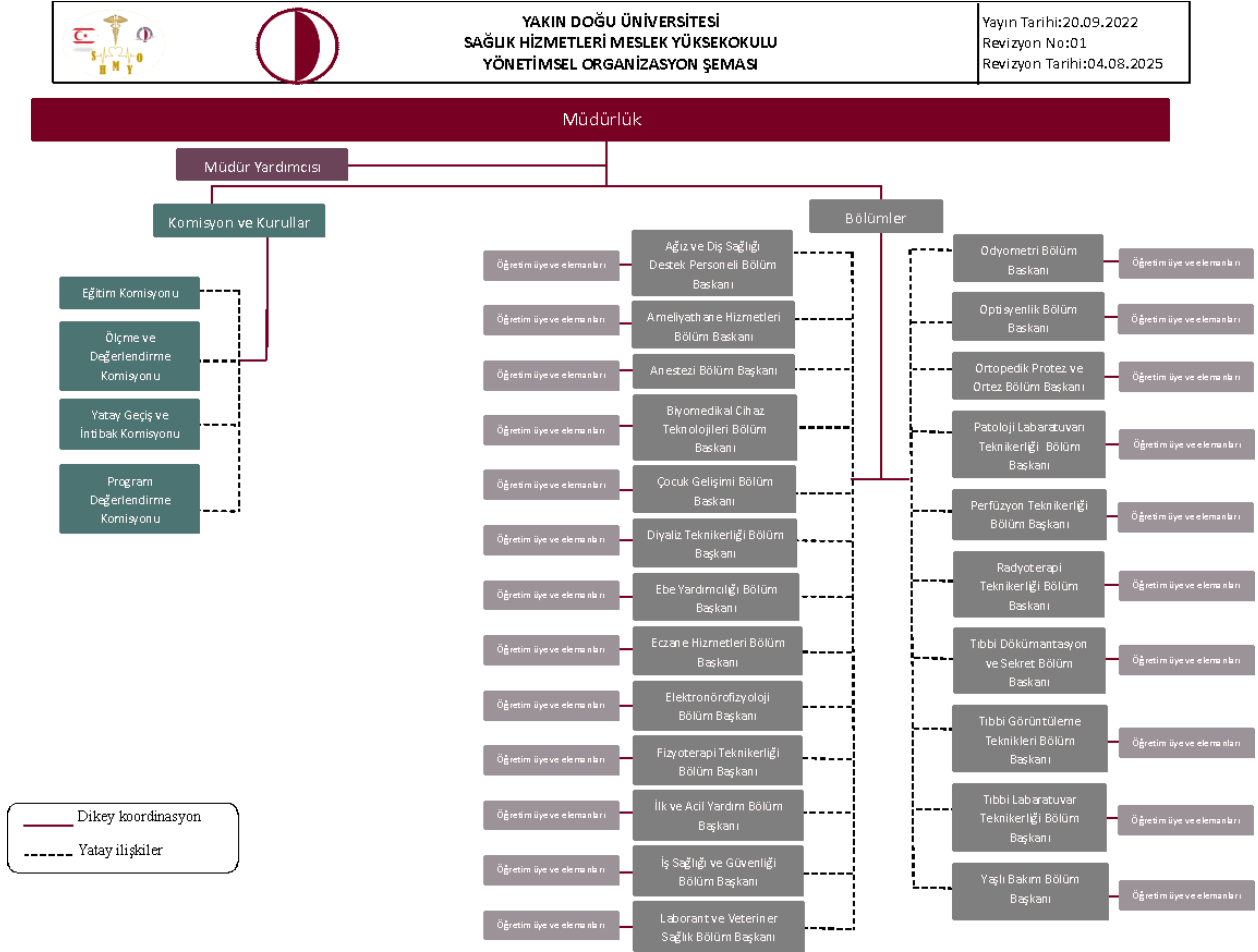
Hedef 1.2: Halk sağlığına yönelik bilgilendirme, farkındalık ve tarama faaliyetlerinde öğrenci ve akademik kadro iş birliğini teşvik etmek.

Hedef 1.3: Kültürel çeşitliliğe duyarlılığı ve toplumsal etkileşimi artıracak ders ve etkinlik içerikleri geliştirmek.

Hedef 1.4: Toplumun sağlık eğitimi ihtiyaçlarını belirleyerek, buna yönelik halk eğitimi seminerleri, atölyeler ve bilgilendirme kampanyaları düzenlemek.

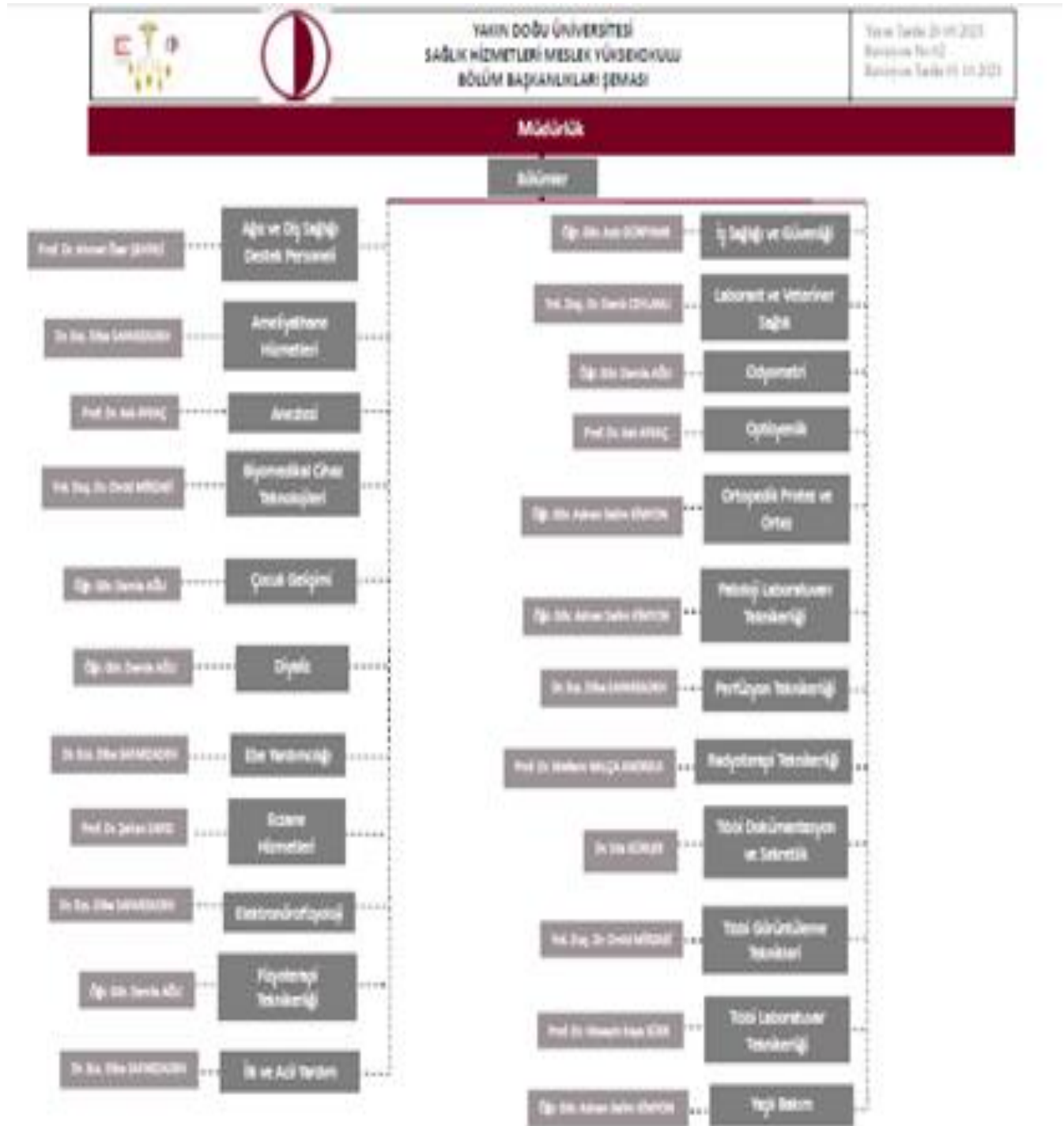
Hedef 1.5: Eğitim-öğretim faaliyetlerini yaşam boyu öğrenme anlayışıyla destekleyerek mezuniyet sonrası mesleki gelişim olanakları sunmak.

## 1.4. Fakültenin Organizasyon Şeması



Şekil 1. Organizasyon Şeması\*

## 1.5. Fakültenin Yönetimi



## 1.6. Fakültenin Akademik Kadrosu

Akademik Kadro bölümünde fakültede yer alan Ana Bilim Dalları, bölümler ve bu bölümlerde yer alan öğretim üyelerinin uzmanlık alanları verilmelidir. Fakültelerin Akademik Kadro bölümü, kurumsal kimliğe uygun, akademik ve profesyonel bir üslupla yazılmalıdır. Akademik personelin sayısal verileri ve dağılımları net ve güncel olmalıdır.

Ayrıca aşağıdaki kriterler de dikkate alınarak bu bölüm oluşturulmalıdır.

#### A) Akademik Yapı ve Anabilim Dalları

Yakın Doğu Üniversitesi, Sağlık Hizmetleri Meslek Yüksekokulu, sağlık sektörünün ihtiyaç duyduğu nitelikli ara insan gücünü yetiştirmek amacıyla çok sayıda önlisans programı yürütmektedir. Eğitim programları, çağdaş sağlık hizmetlerinin gereksinimlerine cevap verecek şekilde tasarlanmış olup, öğrencilerin mesleki bilgi, beceri ve etik değerlerle donatılmasına odaklanarak, uygulamalı eğitim temelli yaklaşımı ile öğrencilerine hem teorik bilgi hem de klinik beceri kazandırmayı hedeflemektedir. Sağlık Hizmetleri Meslek Yüksekokulu bünyesinde öğrenciler, sağlık sektörünün farklı alanlarında uzmanlaşma fırsatı bulmaktadırlar. Yakın Doğu Üniversitesi, Sağlık Hizmetleri Meslek Yüksekokulu bünyesindeki bölümler şunlardır:

- Ağız ve Diş Sağlığı Destek Personeli Programı
- Ameliyathane Hizmetleri Programı
- Anestezi Programı
- Biyomedikal Cihaz Teknolojisi
- Çocuk Gelişimi Programı
- Diyaliz Teknikerliği
- Eczane Hizmetleri
- Elektronörofizyoloji
- First and Emergency Aid
- Fizyoterapi Programı
- İlk ve Acil Yardım Programı
- İş Sağlığı ve İş Güvenliği
- Laborant ve Veteriner Sağlık
- Odyometri
- Oral and Dental Health Support
- Patoloji Teknikerliği

- Radyoterapi Teknikerliđi
- Tıbbi Dokümantasyon ve Sekreterlik
- Tıbbi Görüntüleme Teknikleri Programı
- Tıbbi Laboratuvar Teknikleri Programı
- Yaşlı Bakımı Programı

### Yüksekokulun Akademik Yapısının Özellikleri

- Her program önlisans düzeyinde, toplamda 120 AKTS'lik müfredat ile yürütölmektedir.
- Programlarda eğitim dili ağırlıklı olarak Türkçe olmakla birlikte, bazı programlarda İngilizce içerik ve materyaller kullanılmaktadır.
- Öğrencilerin mezun olabilmeleri için, programda tanımlı tüm dersleri başarıyla tamamlamaları ve genel not ortalamasında en az 2.00/4.00 düzeyine ulaşmaları gerekmektedir.
- Eğitim modeli, teorik dersleri destekleyen laboratuvar uygulamaları, klinik stajlar ve saha uygulamaları ile güçlendirilmiştir.
- SHMYO öğrencileri, Yakın Dođu Üniversitesi Hastanesi ve anlaşmalı sağlık kuruluşlarında mesleki uygulamalar yapma imkânına sahiptir.

### 1. Ağız ve Diş Sağlığı Destek Personeli Programı Uzmanlık Alanları ve Eğitime Katkıları

#### Uzmanlık Alanları:

- Program, öğrencilerin diş hekimliđi kliniklerinde ve ağız-diş sağlığı merkezlerinde görev alabilecek temel bilgi ve uygulama becerilerini kazanmalarını hedefler.
- Öğrenciler, ağız ve diş sağlığına ilişkin temel anatomi, sterilizasyon-dezenfeksiyon süreçleri, dental materyallerin hazırlanması ve hasta bakımına destek olma konularında uzmanlaşırlar.
- Ağız ve diş sağlığı alanında kullanılan teknolojik cihaz ve materyallerin dođru ve güvenli şekilde kullanımı.
- Diş hekimine tedavi sürecinde yardımcı olma, klinik ortamın hazırlanması ve kullanılan araç-gerecin dođru şekilde sterilizasyonunu sağlama yetkinlikleri kazandırılır.
- Program aynı zamanda hasta iletişimi, hijyen standartlarının uygulanması ve enfeksiyon kontrolü gibi alanlarda öğrencilerin mesleki gelişimine katkı sunar.

#### Eğitime Katkıları:

- Öğrenciler, teorik dersler ile Yakın Doğu Üniversitesi Diş Hekimliği Fakültesi klinikleri ve anlaşmalı diş sağlığı merkezlerinde yapılan uygulamalı eğitimlerle desteklenmektedir.
- Müfredat, 120 AKTS çerçevesinde yapılandırılmış olup, öğrencilerin mesleki etik, mesleki yabancı dil, hasta güvenliği ve sağlık mevzuatı alanlarında da donanımlı olmaları hedeflenir.
- Program, ulusal ve uluslararası diş sağlığı hizmetleri alanında nitelikli destek personeli ihtiyacına katkı sağlamaktadır.
- Mezunlar, diş hekimliği klinikleri, özel muayenehaneler, ağız ve diş sağlığı merkezleri ve hastanelerde görev alarak sağlık hizmetlerinin etkin ve güvenli biçimde yürütülmesine destek verirler.
- Eğitim süreci, öğrencilerin yaşam boyu öğrenme, mesleki gelişim ve kalite standartlarına uyum konularında farkındalık kazanmalarını da sağlar.

Bu program, diş hekimlerinin iş yükünü azaltarak sağlık hizmetlerinin verimliliğini artırmakta, aynı zamanda toplumun ağız ve diş sağlığının korunmasına ve geliştirilmesine doğrudan katkı sağlamaktadır.

## 2. Ameliyathane Hizmetleri Programı Uzmanlık Alanları ve Eğitime Katkıları

Uzmanlık Alanları:

- Ameliyathane ortamında cerrahi işlem öncesi, sırası ve sonrasında kullanılacak tıbbi araç, gereç ve cihazların hazırlanması ve sterilizasyonu.
- Cerrahi ekibe operasyon sırasında doğrudan destek sağlama, kullanılan malzemeleri kontrol etme ve güvenli bir ameliyathane ortamının sürdürülmesi.
- Ameliyat masası düzeni, cerrahi setlerin hazırlanması ve hasta güvenliği prosedürlerinin uygulanması.
- Sterilizasyon, dezenfeksiyon ve asepsi-antisepsi kurallarının titizlikle uygulanması.

Eğitime Katkıları:

- Öğrencilere ameliyathane ortamında görev alabilecek, cerrahi ekibin ayrılmaz bir parçası olabilecek düzeyde bilgi, beceri ve mesleki donanım kazandırmaktadır.
- Program kapsamında teorik derslerin yanı sıra üniversiteye bağlı hastanelerin ameliyathanelerinde uygulamalı eğitim verilmekte, öğrenciler gerçek cerrahi süreçleri deneyimleme fırsatı bulmaktadır.
- Hasta güvenliği, acil durum yönetimi, mesleki etik ve sağlık mevzuatı gibi konularda öğrencilere kapsamlı bir eğitim sunulmaktadır.

- Program mezunları, kamu ve özel sağlık kuruluşlarının ameliyathanelerinde, cerrahi girişimlerin güvenli ve etkin bir şekilde yürütülmesine katkıda bulunmaktadır.

Ameliyathane Hizmetleri Programı, nitelikli ve profesyonel ameliyathane teknikeri yetiştirerek, cerrahi hizmetlerin kalitesini ve güvenliğini artırmayı amaçlamaktadır.

### 3. Anestezi Teknikerliği Programı Uzmanlık Alanları ve Eğitime Katkıları

Uzmanlık Alanları:

- Ameliyat öncesi, sırası ve sonrasında hastaların güvenliği için anestezi cihazlarının, monitörlerin ve ekipmanların hazırlanması ve kontrol edilmesi.
- Anestezi uygulamaları sırasında anestezi uzmanına asistanlık edilmesi, hastanın vital bulgularının takibi ve gerekli müdahalelerin yapılması.
- Anestezi ilaçlarının hazırlanması, dozajlarının ayarlanması ve doğru şekilde uygulanmasına destek sağlanması.
- Acil durumlarda temel yaşam desteği ve ileri hava yolu yönetimi gibi uygulamaların etkin bir şekilde yürütülmesi.

Eğitime Katkıları:

- Öğrenciler, teorik derslerin yanında, Yakın Doğu Üniversitesi Hastanesi başta olmak üzere uygulama alanlarında mesleki becerilerini geliştirme imkânı bulmaktadır.
- Program; öğrencilerin farmakoloji, fizyoloji, anatomi, klinik anestezi ve yoğun bakım konularında güçlü bir bilgi birikimine sahip olmalarını sağlar.
- Uygulamalı eğitimlerle öğrencilerin anestezi cihazlarını etkin ve güvenli şekilde kullanma, hasta takibi yapma ve acil müdahalelerde yer alma becerileri kazandırılmaktadır.
- Hasta güvenliği, mesleki etik, ekip çalışması ve sağlık mevzuatı eğitim sürecinin temel bileşenlerindedir.

Anestezi Teknikerliği Programı, sağlık hizmetlerinin en kritik alanlarından biri olan ameliyathane ve yoğun bakım süreçlerinde, nitelikli insan gücü yetiştirerek, hasta güvenliği ve hizmet kalitesine doğrudan katkı sağlamaktadır.

### 4. Biyomedikal Cihaz Teknolojisi Programı Uzmanlık Alanları ve Eğitime Katkıları

Uzmanlık Alanları:

- Sağlık kurumlarında kullanılan tıbbi cihazların (görüntüleme sistemleri, laboratuvar cihazları, yoğun bakım ve ameliyathane ekipmanları) kurulumu, bakımı ve onarımı.
- Cihazların kalibrasyonunun yapılması, ölçüm doğruluklarının sağlanması ve düzenli bakım süreçlerinin yürütülmesi.
- Tıbbi cihaz teknolojilerinin işleyiş prensiplerinin anlaşılması ve cihaz arızalarının hızlı bir şekilde giderilmesi.
- Yeni teknolojik gelişmelerin sağlık hizmetlerine entegrasyonu ve dijital sağlık çözümlerine katkı sağlanması.

#### Eğitime Katkıları:

- Program, mühendislik ve sağlık bilimleri arasında köprü kurarak öğrencilere hem teknik hem de klinik bilgi kazandırmaktadır.
- Öğrenciler, elektronik, biyomedikal mühendisliği, tıbbi cihaz teknolojileri ve sağlık güvenliği alanlarında teorik bilgi ve pratik uygulama deneyimi elde etmektedir.
- Yakın Doğu Üniversitesi Hastanesi ve diğer uygulama laboratuvarlarında, cihaz kurulumları, bakım-onarım uygulamaları ve kalibrasyon çalışmaları yapma fırsatı sunulmaktadır.
- Eğitim sürecinde kalite yönetimi, hasta güvenliği, mesleki etik ve sağlık mevzuatına uygunluk konularına özel önem verilmektedir.

Biyomedikal Cihaz Teknolojisi Programı, sağlık hizmetlerinin kesintisiz, güvenilir ve yüksek kalitede sunulmasına katkı sağlayan, tıbbi cihaz alanında uzman teknik personel yetiştirmektedir. Bu program mezunları, sağlık kuruluşlarında cihazların güvenli ve etkin şekilde kullanılmasına doğrudan katkı yaparak, hasta bakım kalitesini artırmaktadır.

#### 5. Çocuk Gelişimi Programı Uzmanlık Alanları ve Eğitime Katkıları

##### Uzmanlık Alanları:

- 0–18 yaş arası çocukların bilişsel, duygusal, sosyal, psikomotor ve dil gelişim süreçlerinin değerlendirilmesi ve desteklenmesi.
- Normal gelişim gösteren çocukların yanı sıra özel gereksinimli, risk altındaki ve üstün yetenekli çocukların gelişimsel özelliklerinin izlenmesi ve desteklenmesi.
- Gelişimsel değerlendirme araçlarının kullanımı, gelişimsel tarama testlerinin uygulanması ve sonuçların yorumlanması.
- Çocuk, aile ve toplum merkezli gelişimsel rehberlik hizmetleri ile erken müdahale programlarının planlanması.

#### Eđitime Katkıları:

- Program, öğrencilere çocuk gelişimi ve eğitimi alanında hem teorik bilgi hem de uygulamalı beceri kazandırmaktadır.
- Öğrenciler, çocuk sağlığı, gelişim psikolojisi, özel eğitim, oyun ve öğrenme süreçleri konularında kapsamlı bir eğitim almaktadır.
- Yakın Dođu Üniversitesi'ne bađlı okul öncesi kurumları, özel eğitim merkezleri ve uygulama laboratuvarlarında staj ve gözlem olanakları sunulmaktadır.
- Eğitim sürecinde aile eğitimi, toplum temelli çocuk gelişim programları, etik değerler ve çağdaş eğitim yaklaşımları ön planda tutulmaktadır.

Çocuk Gelişimi Programı, bireylerin yaşam boyu gelişimini etkileyen kritik dönemde, sağlıklı gelişimin desteklenmesine katkı sağlayacak uzman ara elemanlar yetiştirmektedir. Program mezunları, okul öncesi eğitim kurumlarında, özel eğitim merkezlerinde, hastanelerde, toplum merkezlerinde ve sosyal hizmet kuruluşlarında görev alarak çocukların sağlıklı gelişimlerine doğrudan katkı sunmaktadır.

#### 6. Diyaliz Teknikerliği Programı Uzmanlık Alanları ve Eğitime Katkıları

##### Uzmanlık Alanları:

- Kronik böbrek yetmezliği ve diđer renal hastalıkların tedavisinde kullanılan hemodiyaliz ve periton diyalizi uygulamalarında teknik bilgi ve beceri kazanımı.
- Diyaliz cihazlarının hazırlanması, kontrolü, bakımı ve hasta güvenliği açısından doğru kullanımının sağlanması.
- Diyaliz hastalarının tedavi süreçlerinde, hekim gözetiminde hasta hazırlığı, tedaviye alınması, komplikasyonların izlenmesi ve acil durumlara müdahale edilmesi.
- Diyaliz merkezlerinde hijyen, enfeksiyon kontrolü ve kalite standartlarının uygulanması.

##### Eđitime Katkıları:

- Öğrencilere böbrek fizyolojisi, nefroloji, diyaliz teknikleri, cihaz teknolojisi ve hasta bakımı alanlarında hem teorik hem de uygulamalı eğitim verilmektedir.
- Program, Yakın Dođu Üniversitesi Hastanesi ve anlaşmalı sağlık kurumlarında geniş staj ve klinik uygulama imkânı sunmaktadır.
- Simülasyon laboratuvarları ve klinik uygulamalar aracılığıyla öğrencilerin mesleki yeterlikleri güçlendirilmekte, hasta güvenliği ve etik ilkelere bađlılık ön planda tutulmaktadır.

- Ulusal ve uluslararası sađlık standartlarına uygun şekilde yetiřtirilen mezunlar, ekip alıřması ve meslekler arası iř birliđi konusunda da yetkinlik kazanmaktadır.

Diyaliz Teknikerliđi Programı, bbrek yetmezliđi tedavisinde kullanılan en kritik sađlık hizmetlerinden birinin yrtlmesinde nitelikli ara insan gc yetiřtirmektedir. Mezunlar, kamu ve zel sađlık kurumlarına bađlı diyaliz merkezlerinde, niversite hastanelerinde ve zel diyaliz kliniklerinde grev alarak hasta bakım kalitesinin ykseltilmesine dođrudan katkı sađlamaktadır.

## 7. Eczane Hizmetleri Programı Uzmanlık Alanları ve Eđitime Katkıları

Uzmanlık Alanları:

- İlaların depolanması, saklanması ve dađıtımı srelerinde eczacıya yardımcı olma.
- Reetelerin hazırlanmasında, ilaların hastaya dođru ve gvenli şekilde sunulmasında grev alma.
- İla etkileřimleri, dozaj bilgileri ve farmastik formlar konusunda eczacı gzetiminde destek sađlama.
- Eczane ynetimi, stok takibi, ilaların son kullanma tarihleri ve raf dzeni konularında etkin rol oynama.
- Fitofarmasi, tıbbi rnler, dermokozmetik rnler ve medikal malzeme konusunda eczacıya yardımcı olma.

Eđitime Katkıları:

- đrencilere farmakoloji, farmastik kimya, ila teknolojisi, eczane ynetimi ve sađlık mevzuatı konularında teorik bilgi kazandırılmaktadır.
- Uygulamalı dersler ve laboratuvar alıřmaları ile ilaların hazırlanması, saklanması ve etkileřimlerinin ynetimi konusunda pratik beceriler geliřtirilmektedir.
- đrenciler, Yakın Dođu niversitesi Eczacılık Fakltesi ile iř birliđi iinde yrtlen uygulamalar sayesinde disiplinler arası alıřma kltrn deneyimlemektedir.
- Klinik stajlar aracılıđıyla kamu ve zel eczanelerde, hastane eczanelerinde ve ila endstrisi alanında mesleki deneyim kazanılmaktadır.

Eczane Hizmetleri Programı, ila ve sađlık hizmetlerinin gvenli, dođru ve etkili bir şekilde yrtlmesine katkıda bulunacak nitelikli sađlık teknikerleri yetiřtirmektedir. Mezunlar, toplum sađlıđının korunması ve tedavi srelerinin etkin yrtlmesi iin eczacılarla birlikte alıřarak sađlık sistemine dođrudan katkı sađlamaktadır.

## 8. Elektronörofizyoloji Programı Uzmanlık Alanları ve Eğitime Katkıları

### Uzmanlık Alanları:

- Sinir sistemi ve kas-iskelet sistemine ilişkin elektriksel aktivitelerin ölçülmesi, kaydedilmesi ve değerlendirilmesi.
- EEG (Elektroensefalografi), EMG (Elektromiyografi), PSG (Polisomnografi) ve sinir iletim çalışmaları gibi nörofizyolojik testlerin uygulanması.
- Nörolojik hastalıkların tanı ve takip süreçlerinde, hekim gözetiminde elektrofizyolojik kayıtların alınması.
- Beyin, sinir ve kas hastalıklarının teşhisine yönelik klinik prosedürlerde doğru ve güvenilir ölçümler yapma.
- Klinik araştırmalar ve uyku bozuklukları merkezlerinde ölçüm ve analiz süreçlerinde görev alma.

### Eğitime Katkıları:

- Öğrencilere nöroloji, fizyoloji, anatomi, biyofizik ve temel tıp bilimleri alanlarında teorik bilgi kazandırılmaktadır.
- Uygulamalı dersler kapsamında öğrenciler, EEG, EMG ve PSG cihazlarının kullanımı, bakım ve kalibrasyonu konusunda yetkinlik kazanmaktadır.
- Üniversite hastanelerinde gerçekleştirilen klinik uygulamalar sayesinde öğrenciler, hasta ile iletişim becerilerini geliştirmekte ve multidisipliner sağlık ekipleriyle birlikte çalışmayı öğrenmektedir.
- Eğitim süreci boyunca etik kurallar, hasta güvenliği ve mahremiyet ilkeleri vurgulanmakta; öğrencilerin profesyonel meslek etiğine uygun davranış geliştirmeleri sağlanmaktadır.

Elektronörofizyoloji Programı, nörolojik tanı ve takip süreçlerinde kritik rol oynayan sağlık teknikerlerini yetiştirmektedir. Mezunlar, nöroloji klinikleri, uyku merkezleri, hastanelerin elektrodiagnostik üniteleri ve araştırma merkezlerinde görev alarak sağlık hizmetlerinin kalitesini yükseltmektedir.

## 9. Fizyoterapi Teknikerliği Programı Uzmanlık Alanları ve Eğitime Katkıları

### Uzmanlık Alanları:

- Kas-iskelet ve sinir sistemi rahatsızlıklarının rehabilitasyonunda fizyoterapi uygulamalarına destek sağlama.

- Hasta deęerlendirmesi, egzersiz planlarının hazırlanması ve uygulanması süreçlerinde fizyoterapistte asistanlık etme.
- Fizik tedavi cihazları ve elektroterapi cihazlarının kullanımı, bakım ve güvenlięinin saęlanması.
- Hastaların günlük yaşam aktivitelerine yönelik fonksiyonel rehabilitasyon ve hareket eęitimi desteęi.
- Sporcu saęlığı, yaşı bakım ve pediatrik rehabilitasyon alanlarında teknik uygulamalar.

#### Eęitime Katkıları:

- Öğrencilere anatomi, fizyoloji, patoloji, rehabilitasyon teknikleri ve fizyoterapi prensipleri alanlarında teorik bilgi kazandırılmaktadır.
- Üniversite laboratuvarları ve klinik stajlar aracılığıyla öğrenciler, uygulamalı eęitimlerle mesleki becerilerini pekiştirmektedir.
- Eęitim sürecinde hasta güvenlięi, etik kurallar, mesleki sorumluluk ve ekip çalışması ön planda tutulmaktadır.
- Mezunlar, fizyoterapi ve rehabilitasyon merkezlerinde, hastanelerin fizyoterapi ünitelerinde, spor kulüplerinde ve özel bakım merkezlerinde etkin şekilde görev alabilirler.

Fizyoterapi Teknikerlięi Programı, hastaların fonksiyonel bağımsızlıęını artırmaya katkıda bulunacak, nitelikli ve donanımlı saęlık teknikeri yetiştirmektedir. Mezunlar, saęlık hizmetlerinin kalitesini yükselterek, bireylerin yaşam kalitesinin iyileştirilmesine doğrudan katkı saęlamaktadır.

#### 10. İlk ve Acil Yardım (First and Emery Aid) Programı Uzmanlık Alanları ve Eęitime Katkıları

##### Uzmanlık Alanları:

- Acil saęlık hizmetlerinde, hasta ve yaralılara olay yerinde ve hastane öncesi acil bakım uygulamaları.
- Travma, kalp krizi, solunum yetmezlięi, bilinç kaybı ve benzeri yaşamı tehdit eden durumlarda temel ve ileri yaşam desteęi saęlama.
- Ambulans ve acil bakım ünitelerinde hasta taşıma, ekipman kullanımı ve acil müdahale teknikleri.
- Afet ve kitlesel yaralanma durumlarında hızlı müdahale, hasta triajı ve kriz yönetimine katkı.

- Oksijen uygulamaları, damar yolu açma, ilaç uygulamaları ve defibrilatör kullanımı gibi kritik klinik prosedürler.

#### Eđitime Katkıları:

- Öğrencilere temel tıp bilimleri, anatomi, fizyoloji, farmakoloji ve acil bakım alanlarında teorik bilgi kazandırılmaktadır.
- Ambulans simülasyonları, acil servis stajları ve klinik uygulamalarla öğrenciler gerçek vakalara hazırlanmaktadır.
- Eğitim sürecinde öğrencilerin karar verme, hızlı düşünme, ekip çalışması ve etkili iletişim becerileri geliştirilir.
- Hasta güvenliđi, etik ilkeler ve profesyonel meslek bilinci vurgulanarak öğrencilere mesleki sorumluluk kazandırılır.
- Öğrenciler, travma yönetimi, kardiyopulmoner resüsitasyon (CPR), ileri hava yolu yönetimi gibi hayati uygulamalarda yetkinlik kazanır.

İlk ve Acil Yardım Programı, acil sađlık hizmetlerinin temel unsuru olan paramediklerin yetişmesini sađlamaktadır. Mezunlar, 112 acil sađlık hizmetleri, hastanelerin acil servisleri, özel ambulans kuruluşları ve afet yönetim birimlerinde görev alarak toplum sađlığının korunmasına kritik katkı sunmaktadır.

#### 11. İş Sađlığı ve Güvenliđi Programı Uzmanlık Alanları ve Eđitime Katkıları

##### Uzmanlık Alanları:

- İş yerlerinde çalışanların sađlık ve güvenliđini korumaya yönelik risk deđerlendirme ve önleme teknikleri.
- Mesleki sađlık ve güvenlik mevzuatı, standartları ve uygulamalarının takibi ve uygulanması.
- İş kazaları, meslek hastalıkları ve acil durum yönetimi süreçlerinde müdahale ve raporlama.
- Çalışanların ergonomik düzenlemeleri, iş hijyeni, kişisel koruyucu donanım kullanımı ve güvenlik kültürünün geliştirilmesine destek.
- Sanayi, sađlık, eğitim ve hizmet sektörlerinde iş sađlığı ve güvenliđi danışmanlıđı ve eğitim faaliyetleri.

##### Eđitime Katkıları:

- Öğrencilere iş sađlığı ve güvenliđi yönetim sistemleri, risk analizi, ergonomi, iş hijyeni ve mevzuat alanlarında teorik bilgi kazandırılmaktadır.

- Uygulamalı dersler ve saha stajları sayesinde öğrenciler, gerçek iş ortamlarında risk analizi, önleyici tedbirler ve iş güvenliği uygulamalarını deneyimlemektedir.
- Eğitim sürecinde etik ilkeler, profesyonel sorumluluk ve multidisipliner çalışma becerileri ön planda tutulmaktadır.
- Mezunlar, iş yerlerinde güvenli çalışma ortamının oluşturulmasına katkıda bulunacak, çalışan sağlığı ve iş verimliliğini artıracak şekilde yetiştirilmektedir.

İş Sağlığı ve İş Güvenliği Programı, iş yerlerinde risklerin minimize edilmesine ve çalışanların güvenliğinin sağlanmasına katkıda bulunacak nitelikli teknikerler yetiştirmektedir. Mezunlar, kamu ve özel sektörde iş sağlığı ve güvenliği birimlerinde, danışmanlık firmalarında ve üretim tesislerinde görev alarak toplumsal ve kurumsal güvenliği desteklemektedir.

## 12. Laborant ve Veteriner Sağlık Programı Uzmanlık Alanları ve Eğitime Katkıları

Uzmanlık Alanları:

- Hayvan sağlığı, bakım ve beslenmesinde temel uygulamaları yürütme.
- Veteriner hekim gözetiminde laboratuvar testleri ve teşhis işlemlerinde teknik destek sağlama.
- Hayvan hastalıklarının izlenmesi, örneklerin alınması, laboratuvar analizleri ve kayıt tutulması.
- Hayvan deneyleri, araştırma projeleri ve biyomedikal çalışmalar için gerekli teknik uygulamaları yürütme.
- Hayvan refahı, hijyen ve sterilizasyon kurallarının uygulanması.

Eğitime Katkıları:

- Öğrencilere veteriner anatomi, fizyoloji, patoloji, mikrobiyoloji, laboratuvar teknikleri ve hayvan bakım yöntemleri alanlarında teorik bilgi kazandırılmaktadır.
- Üniversite laboratuvarları ve uygulama çiftliklerinde yapılan staj ve uygulamalar ile öğrencilerin mesleki becerileri pekiştirilmektedir.
- Eğitim sürecinde mesleki etik, hayvan hakları, hijyen ve güvenlik ilkeleri ön planda tutulmaktadır.
- Mezunlar, veteriner klinikleri, hayvan hastaneleri, laboratuvarlar ve araştırma merkezlerinde görev alarak hayvan sağlığı ve veteriner hizmetlerinin kalitesine katkı sağlamaktadır.

Laborant ve Veteriner Sağlık Programı, hayvan sağlığı ve veteriner laboratuvar hizmetlerinde nitelikli ara insan gücü yetiştirerek, toplum sağlığı ve veteriner hizmetlerinin etkin yürütülmesine katkı sunmaktadır.

### 13.Odyometri Programı Uzmanlık Alanları ve Eğitime Katkıları

Uzmanlık Alanları:

- İşitme bozukluklarının tanı ve değerlendirilmesinde kullanılan odyolojik testlerin uygulanması.
- İşitme cihazlarının seçimi, adaptasyonu, programlanması ve takibi süreçlerinde uzman desteği sağlama.
- Pediatrik, yetişkin ve yaşlı bireylerde işitme değerlendirmesi ve rehabilitasyon süreçlerine katkı.
- İşitme kaybı, tinnitus ve diğer işitsel bozuklukların izlenmesi ve kayıt altına alınması.
- Odyolojik cihaz ve ekipmanların bakım ve kalibrasyonunun gerçekleştirilmesi.

Eğitime Katkıları:

- Öğrencilere anatomi, fizyoloji, psikofizik, odyolojik test yöntemleri ve işitme cihazları alanlarında teorik bilgi kazandırılmaktadır.
- Üniversite laboratuvarları ve işitme merkezlerinde uygulamalı eğitimler ile öğrencilerin teknik yeterlikleri güçlendirilmektedir.
- Eğitim sürecinde hasta güvenliği, etik kurallar, mesleki sorumluluk ve multidisipliner çalışma becerileri ön planda tutulmaktadır.
- Mezunlar, odyoloji klinikleri, hastaneler, rehabilitasyon merkezleri ve özel işitme merkezlerinde görev alarak toplumun işitme sağlığının korunmasına katkıda bulunmaktadır.

Odyometri Programı, işitme ve işitme cihazı alanında nitelikli sağlık teknikerleri yetiştirerek, işitsel sağlık hizmetlerinin etkin ve güvenilir biçimde yürütülmesine katkı sağlamaktadır.

### 14.Patoloji Laboratuvar Teknikleri Programı Uzmanlık Alanları ve Eğitime Katkıları

Uzmanlık Alanları:

- Doku ve hücre örneklerinin laboratuvar ortamında işlenmesi, incelenmesi ve saklanması.
- Patoloji laboratuvarlarında histoloji, sitoloji ve immünohistokimya uygulamalarında teknik destek sağlama.

- Mikroskopik incelemeler için preparat hazırlama, boyama ve numune yönetimi.
- Laboratuvar cihazlarının kullanımı, kalibrasyonu ve bakım süreçlerinin yürütülmesi.
- Klinik patoloji, adli patoloji ve araştırma projelerinde laboratuvar desteği sağlama.

#### Eğitime Katkıları:

- Öğrencilere temel biyoloji, anatomi, fizyoloji, histoloji, mikrobiyoloji ve laboratuvar teknikleri alanlarında teorik bilgi kazandırılmaktadır.
- Üniversite laboratuvarları ve hastane patoloji birimlerinde uygulamalı eğitimlerle öğrencilerin teknik yeterlilikleri geliştirilir.
- Eğitim sürecinde kalite kontrol, hasta ve örnek güvenliği, etik ilkeler ve profesyonel sorumluluk ön planda tutulmaktadır.
- Mezunlar, hastanelerin patoloji laboratuvarları, araştırma merkezleri ve klinik laboratuvarlarda görev alarak tanı süreçlerinin doğruluğuna ve hızına katkıda bulunur.

Patoloji Laboratuvar Teknikleri Programı, klinik ve araştırma ortamlarında nitelikli ara insan gücü yetiştirerek sağlık hizmetlerinin tanı ve izleme süreçlerine doğrudan katkı sağlamaktadır.

#### 15.Radyoterapi Teknikerliği Programı Uzmanlık Alanları ve Eğitime Katkıları

##### Uzmanlık Alanları:

- Kanser ve bazı kronik hastalıkların tedavisinde radyoterapi cihazlarının kullanımı.
- Radyoterapi planlama süreçlerinde hekim ve fizikçi gözetiminde teknik destek sağlama.
- Hastaların tedavi öncesi hazırlıkları, pozisyonlama, radyasyon dozunun uygulanması ve tedavi sürecinin izlenmesi.
- Radyoterapi cihazlarının çalıştırılması, bakımı, kalibrasyonu ve güvenli kullanımının sağlanması.
- Radyasyon güvenliği ve hastaların korunması ile ilgili protokollerin uygulanması.

##### Eğitime Katkıları:

- Öğrencilere anatomi, fizyoloji, patoloji, onkoloji, radyasyon fiziği ve radyasyon güvenliği konularında teorik bilgi kazandırılmaktadır.

- Üniversite hastanelerinde yapılan staj ve uygulamalar ile öğrenciler, radyoterapi cihazlarını doğru ve güvenli şekilde kullanma, hasta takibi yapma ve tedavi süreçlerini destekleme becerisi kazanır.
- Eğitim sürecinde etik ilkeler, hasta güvenliği, profesyonel sorumluluk ve multidisipliner çalışma becerileri ön planda tutulmaktadır.
- Mezunlar, radyoterapi merkezleri, onkoloji klinikleri ve üniversite hastanelerinde etkin şekilde görev alarak kanser tedavisinin kalitesine katkıda bulunur.

Radyoterapi Teknikerliği Programı, kanser tedavisinde kritik rol oynayan nitelikli sağlık teknikerleri yetiştirerek, tedavi süreçlerinin etkin, güvenli ve doğru biçimde yürütülmesine katkı sağlamaktadır.

## 16. Tıbbi Dokümantasyon ve Sekreterlik Programı Uzmanlık Alanları ve Eğitime Katkıları

Uzmanlık Alanları:

- Sağlık kurumlarında hasta kayıtlarının, tıbbi belgelerin ve arşivlerin düzenlenmesi ve yönetimi.
- Hasta dosyalarının oluşturulması, güncellenmesi ve elektronik sağlık kayıt sistemlerine entegrasyonu.
- Randevu, hasta kabul, protokol ve sekreterlik işlemlerinin yürütülmesi.
- Sağlık kurumları ve sigorta sistemleri ile ilgili yazışmaların ve raporlamaların hazırlanması.
- Hasta mahremiyeti, veri güvenliği ve yasal mevzuata uygun dokümantasyon süreçlerinin sağlanması.

Eğitime Katkıları:

- Öğrencilere tıbbi terminoloji, sağlık mevzuatı, elektronik sağlık kayıt sistemleri, iletişim teknikleri ve sekreterlik uygulamaları konularında teorik bilgi kazandırılmaktadır.
- Üniversite hastanelerinde uygulamalı eğitimlerle öğrenciler, gerçek iş ortamında hasta kayıt ve yönetim süreçlerini deneyimlemektedir.
- Eğitim sürecinde etik ilkeler, hasta mahremiyeti ve profesyonel sorumluluk ön planda tutulmaktadır.
- Mezunlar, sağlık kurumlarında etkin, düzenli ve güvenli bir dokümantasyon sistemi oluşturarak kurumun hizmet kalitesine katkı sağlar.

Tıbbi Dokümantasyon ve Sekreterlik Programı, sađlık hizmetlerinin etkin yurütulmesi ve hasta bilgilerinin dođru, guvenli ve mevzuata uygun Őekilde yoneticilmesine katkıda bulunacak nitelikli teknikerler yetiřtirmektedir.

#### 17. Tıbbi Laboratuvar Teknikerliđi Programı Uzmanlık Alanları ve Eđitime Katkıları

Uzmanlık Alanları:

- Klinik laboratuvarlarda hematoloji, biyokimya, mikrobiyoloji, immunoloji ve molekuler biyoloji testlerinin uygulanması.
- Hasta orneklerinin alınması, iřlenmesi, analiz edilmesi ve sonuđların dođruluk ađısından kontrol edilmesi.
- Laboratuvar cihazlarının kullanımı, bakım ve kalibrasyonu ile kalite kontrol surecilerine destek sađlama.
- Laboratuvar guvenliđi, hijyen ve biyolojik risklerin yoneticilme konularında uygulamalı yetkinlik.
- Arařtırma projeleri ve klinik ęalıřmalarda laboratuvar desteđi sađlama.

Eđitime Katkıları:

- Ođrencilere temel tıp bilimleri, laboratuvar teknikleri, patoloji, mikrobiyoloji ve kalite yoneticilme konularında teorik bilgi kazandırılmaktadır.
- Üniversite laboratuvarları ve hastane laboratuvar birimleri aracılıđıyla uygulamalı eđitimlerle ođrenciler teknik becerilerini geliřtirir.
- Eđitim surecinde hasta ve ornek guvenliđi, etik kurallar ve profesyonel sorumluluk ön planda tutulmaktadır.
- Mezunlar, hastaneler, klinik laboratuvarlar, arařtırma merkezleri ve özel laboratuvarlarda görev alarak sađlık hizmetlerinin kalitesine katkıda bulunur.

Tıbbi Laboratuvar Teknikerliđi Programı, klinik ve arařtırma laboratuvarlarında nitelikli ara insan gücü yetiřtirerek, sađlık hizmetlerinin dođru ve guvenilir Őekilde yurütulmesine dođrudan katkı sađlamaktadır.

#### 18. Tıbbi Görüntüleme Teknikleri Programı Uzmanlık Alanları ve Eđitime Katkıları

Uzmanlık Alanları:

- Radyoloji, ultrason, manyetik rezonans (MR), bilgisayarlı tomografi (BT) ve nükleer tıp cihazlarının kullanımı.

- Görüntüleme cihazlarının çalıştırılması, bakım ve kalibrasyonunun sağlanması.
- Hasta hazırlığı, pozisyonlama ve görüntüleme süreçlerinde hekim gözetiminde teknik destek sağlama.
- Görüntülerin kalitesi, doğruluğu ve hasta güvenliği açısından kontrol edilmesi.
- Klinik tanı süreçlerinde görüntüleme verilerinin yönetimi ve arşivlenmesi.

#### Eğitime Katkıları:

- Öğrencilere anatomi, fizyoloji, patoloji, radyasyon fiziği, görüntüleme teknikleri ve hasta güvenliği konularında teorik bilgi kazandırılmaktadır.
- Üniversite hastanelerinde uygulamalı stajlar ve simülasyon laboratuvarları ile öğrenciler, cihazları doğru ve güvenli şekilde kullanma becerisi kazanır.
- Eğitim sürecinde etik ilkeler, radyasyon güvenliği, hasta hakları ve profesyonel sorumluluk ön planda tutulmaktadır.
- Mezunlar, hastaneler, görüntüleme merkezleri ve kliniklerde görev alarak tanı süreçlerinin etkin ve güvenilir yürütülmesine katkıda bulunur.

Tıbbi Görüntüleme Teknikleri Programı, modern sağlık hizmetlerinde kritik rol oynayan nitelikli teknikerler yetiştirerek, tanı ve tedavi süreçlerinin doğruluk ve güvenliğine doğrudan katkı sağlamaktadır.

#### 19. Yaşlı Bakım Programı Uzmanlık Alanları ve Eğitime Katkıları

##### Uzmanlık Alanları:

- Yaşlı bireylerin günlük yaşam aktivitelerinin desteklenmesi ve yaşam kalitesinin artırılması.
- Kronik hastalıkların yönetimi, ilaç takibi ve temel sağlık kontrollerinde hemşire gözetiminde teknik destek sağlama.
- Yaşlı bireylerin psikososyal ve duygusal ihtiyaçlarının gözlemlenmesi ve desteklenmesi.
- Evde bakım, huzurevi ve sağlık kuruluşlarında yaşlı bakım hizmetlerinin yürütülmesi.
- Yaşlı bireylerde düşme, yaralanma ve enfeksiyon risklerini önleyici uygulamaların planlanması ve uygulanması.

##### Eğitime Katkıları:

- Öğrencilere yaşlı fizyolojisi, gerontoloji, yaşlı bakım teknikleri, hasta hakları ve etik konularında teorik bilgi kazandırılmaktadır.
- Uygulamalı staj ve laboratuvar çalışmaları ile öğrenciler, yaşlı bakım süreçlerinde profesyonel beceriler edinir.
- Eğitim sürecinde etik ilkeler, hasta güvenliği, empati ve multidisipliner çalışma becerileri ön planda tutulmaktadır.
- Mezunlar, hastaneler, huzurevleri, evde bakım hizmetleri ve sosyal hizmet kurumlarında etkin şekilde görev alarak yaşlı bireylerin sağlığını ve yaşam kalitesini artırmaktadır.

Yaşlı Bakım Programı, yaşlı bakım hizmetlerinde nitelikli ve donanımlı sağlık teknikerleri yetiştirerek, toplumda yaşlı bireylerin sağlık ve bakım hizmetlerinin etkin ve güvenli şekilde yürütülmesine katkı sağlamaktadır.

Sağlık Hizmetleri Meslek Yüksekokulu'nun güçlü laboratuvar altyapısı, klinik uygulama merkezleri ve üniversite hastanesi imkanlarıyla desteklenmektedir. Sonuç olarak, Yakın Doğu Üniversitesi Sağlık Hizmetleri Meslek Yüksekokulu, geniş program yelpazesi ile hem Kuzey Kıbrıs Türk Cumhuriyeti'nin hem de bölgesel sağlık sistemlerinin ihtiyaç duyduğu ara insan gücünü yetiştiren güçlü bir akademik yapıya sahiptir. SHMYO'nun çok boyutlu eğitim yaklaşımı, öğrencilerin hem mesleki yeterlilik hem de yaşam boyu öğrenme becerileri kazanmasını desteklemektedir.

B) Akademik Personel Dağılımı ve Kadro Gücü

Yakın Doğu Üniversitesi Sağlık Hizmetleri Meslek Yüksekokulu, İlk ve Acil Yardım Programı, alanında deneyimli ve yetkin bir akademik kadro ile eğitim faaliyetlerini sürdürmektedir.

Programın akademik kadrosu, teorik bilgi ile uygulamalı eğitimi bütünleştiren ve acil sağlık hizmetleri alanındaki güncel gelişmeleri yakından takip eden öğretim elemanlarından oluşmaktadır. Öğrenciler, Dilfuza Abdushukurova, Hatice Doğan, Sona Mousalouy, Selçuk Kılıçarslan, Aysun Özen, Berfin Arslan, Can Taşel ve Dilek Ejder tarafından yürütülen dersler ve uygulamalı eğitimler aracılığıyla mesleki bilgi ve becerilerini pekiştirmektedir.

Bu güçlü akademik kadro, öğrencilerin etik değerlere bağlı, donanımlı ve hızlı karar verebilen ilk ve acil yardım teknikeri olarak yetişmelerini hedeflemektedir.

### C) Akademik Gelişim ve Kalite Politikası

Yakın Doğu Üniversitesi Sağlık Hizmetleri Meslek Yüksekokulu, sağlık hizmetleri alanında mesleki bilgi ve becerileri geliştirmeye yönelik Ağız ve Diş Sağlığı Destek Personeli (Tr ve Eng), Ameliyathane Hizmetleri, Anestezi Teknikerliği, Biyomedikal Cihaz Teknolojisi, Çocuk Gelişimi, Diyaliz Teknikerliği, Eczane Hizmetleri, Elektronörofizyoloji, First and Emergency Aid, Fizyoterapi Teknikerliği, İlk ve Acil Yardım (Tr ve Eng), İş Sağlığı ve İş Güvenliği, Laborant ve Veteriner Sağlık, Odyometri, Oral and Dental Health Support, Patoloji Teknikerliği, Radyoterapi Teknikerliği, Tıbbi Dokümantasyon ve Sekreterlik, Tıbbi Laboratuvar Teknikerliği, Tıbbi Görüntüleme Teknikleri ve Yaşlı Bakım programlarını kapsamaktadır.

Yüksekokul, alanında yetkin ve deneyimli akademik kadrosuyla eğitim-öğretim, araştırma ve toplumsal hizmetler alanında kaliteyi öncelikli hedef olarak belirlemektedir. 2025–2026 akademik yılı itibarıyla fakülte bünyesinde;

- 1 profesör,
- x doçent,
- x öğretim üyesi,
- x doktor,
- 4 öğretim görevlisi ve
- x araştırma görevlisi

olmak üzere toplam **xx** akademik personel görev yapmaktadır.

Akademik personel, önlisans düzeyindeki eğitim programlarının yanı sıra lisans ve sertifika programlarında eğitim vermekte, sağlık hizmetleri alanında bilimsel bilgi üretimi ve uygulamalı araştırma projelerine katkı sunmaktadır. Fakülte, akademik kadronun mesleki gelişimini desteklemek amacıyla;

- Ulusal ve uluslararası bilimsel kongreler, sempozyumlar ve workshoplara katılımın teşvik edilmesi,
- Alanla ilgili araştırma projeleri ve bilimsel yayın faaliyetlerinin yürütülmesi,
- Ulusal ve uluslararası işbirlikleri ile akademik değişim programlarına katılım,

gibi uygulamaları sistematik olarak sürdürmektedir.

Yüksekokulun akademik gelişim stratejisi, öğretim üyelerinin bireysel yetkinliklerini artırırken, aynı zamanda kurumun ulusal ve uluslararası düzeyde tanınırlığını güçlendirmektedir. Bu kapsamda, kalite politikası; eğitim-öğretim süreçlerinin sürekli izlenmesi ve iyileştirilmesi, araştırma ve geliştirme faaliyetlerinin desteklenmesi ve

sađlık hizmetleri eđitiminde en g¼ncel ve bilimsel standartların uygulanmasını hedeflemektedir.



**Müdürük**

**Bünyeler**



1.7. Fakülte Bünyesindeki Programlar

Yakın Doğu Üniversitesi, Sağlık Hizmetleri Meslek Yüksekokulu, sağlık sektörünün ihtiyaç duyduğu nitelikli ara insan gücünü yetiştirmek amacıyla çok sayıda önlisans programı yürütmektedir. Eğitim programları, çağdaş sağlık hizmetlerinin gereksinimlerine cevap verecek şekilde tasarlanmış olup, öğrencilerin mesleki bilgi, beceri ve etik değerlerle donatılmasına odaklanarak, uygulamalı eğitim temelli yaklaşımı ile öğrencilerine hem teorik bilgi hem de klinik beceri kazandırmayı hedeflemektedir. Sağlık Hizmetleri Meslek Yüksekokulu bünyesinde öğrenciler, sağlık sektörünün farklı alanlarında uzmanlaşma fırsatı bulmaktadırlar. Yakın Doğu Üniversitesi, Sağlık Hizmetleri Meslek Yüksekokulu bünyesindeki bölümler şunlardır:

- Ağız ve Diş Sağlığı Destek Personeli Programı
- Ameliyathane Hizmetleri Programı
- Anestezi Programı
- Biyomedikal Cihaz Teknolojisi
- Çocuk Gelişimi Programı
- Diyaliz Teknikerliği
- Eczane Hizmetleri
- Elektronörofizyoloji
- First and Emergency Aid
- Fizyoterapi Programı
- İlk ve Acil Yardım Programı
- İş Sağlığı ve İş Güvenliği
- Laborant ve Veteriner Sağlık
- Odyometri
- Oral and Dental Health Support
- Patoloji Teknikerliği
- Radyoterapi Teknikerliği
- Tıbbi Dokümantasyon ve Sekreterlik
- Tıbbi Görüntüleme Teknikleri Programı
- Tıbbi Laboratuvar Teknikleri Programı
- Yaşlı Bakımı Programı

## 2. PROGRAMIN GENEL BİLGİLERİ

### 2.1. Programın Kısa Tarihçesi ve Gelişimi

Sağlık Hizmetleri Meslek Yüksekokulları Fakültesine bağlı Laborant ve Veteriner Sağlık Anabilim Dalı, Yükseköğretim Kurulu (YÖK) tarafından alınan 2547/1981 sayılı kararla Türkiye Cumhuriyeti uyruklu öğrencilerle eğitim-öğretim sürecine başlamıştır. Anabilim dalında verilen eğitim veteriner hekim kontrolünde koruyucu aşı uygulaması yapabilen, hayvanların klinik muayenesinde ve cerrahi operasyonlarda veteriner hekime yardımcı olabilen, hayvanlara bakım, pansuman ve işaretleme yapabilen ve bunların kayıtlarını tutabilen, hayvan hastalıkları ile mücadelede görev alabilen, gıda işletmelerinde sorumlu yönetici olarak görev yapabilen, hastalık çıkan yerlerde sağlık tedbirleri alabilen, hayvan ıslahında (tabi ve yapay tohumlamada) görev alabilen eğitimli ve deneyimli elemanların yetiştirilmesi amaçlanmaktadır.

### 2.2. Programın Eğitim Türü

Laborant ve Veteriner Sağlık Anabilim Dalı'nda örgün eğitim verilmektedir. Bu kapsamda dersler, yüz yüze, çevrimiçi ve hibrit yöntemlerle, hem teorik hem de uygulamalı olarak gerçekleştirilmektedir.

### 2.3. Programın Öğrenim Düzeyi

Laborant ve Veteriner Sağlık Anabilim Dalı, 120 AKTS kredisiyle 2 yıllık bir ön lisans eğitimini kapsamaktadır. Program, Türkiye Yükseköğretim Yeterlilikler Çerçevesi (TYYÇ) doğrultusunda belirlenen "6. Düzey" yeterliliklerini sağlamaktadır. Bu çerçevede kapsamında program, hem AKTS kredi koşullarını hem de düzey yeterliliklerini karşılayacak şekilde titizlikle tasarlanmıştır.

### 2.4. Programın Eğitim Dili

Laborant ve Veteriner Sağlık Anabilim Dalı'nın eğitim dili Türkçe'dir.

### 2.5. Programın Öğrenim Süresi

Laborant ve Veteriner Sağlık Anabilim Dalı'nın öğrenim süresi 2 yıl (4 yarıyıl)'dır. Bölüm, Güz ve Bahar olmak üzere 2 dönemden ve toplamda 28 haftadan oluşmaktadır.

### 2.6. Programın Organizasyon Şeması



Şekil 2. Programın Organizasyon Şeması

## 2.7. Programın Sorumlusu

Program Sorumlusu:

Yrd. Doç. Dr. İbrahim MAHAMANE

Anabilim Dalı Başkanı

[ibrahim.mahamane@neu.edu.tr](mailto:ibrahim.mahamane@neu.edu.tr)

## 2.8. Programın Yönetim ve Akademik Kadrosu

Sağlık Hizmetleri Meslek Yüksekokulları Fakültesi bünyesinde yer alan Laborant ve Veteriner Sağlık Anabilim Dalı, temel eğitim alanında donanımlı, çağdaş ve nitelikli öğretmenler yetiştirmeyi amaçlamaktadır. Anabilim dalı; eğitim bilimleri, öğretim yöntemleri, sınıf yönetimi, ölçme ve değerlendirme ile öğretmenlik uygulamaları gibi alanlarda uzman akademik kadrosuyla hem kuramsal hem de uygulamalı eğitime katkı sunmaktadır. 2025 yılı itibarıyla Laborant ve Veteriner Sağlık Anabilim Dalı'nda 3 profesör, 5 yardımcı doçent ve 3 öğretim görevlisi olmak üzere toplam 11 tam zamanlı akademik personel görev yapmaktadır. Akademik kadro, lisans ve lisansüstü düzeyde eğitim, tez danışmanlığı ve bilimsel çalışmalarıyla alana katkı sağlamaktadır. Öğretim üyeleri, mesleki gelişimi destekleyen projeler, hizmet içi eğitimler ve akademik iş birlikleriyle etkin rol üstlenmektedir.

## 3. PROGRAMIN MİSYONU VE VİZYONU

Bu bölümde programın misyon ve vizyonu yazılmalıdır.

### 3.1. Misyon

Laborant ve Veteriner Sağlık Anabilim Dalı, millî ve manevî değerlere bağlı, demokratik değerleri benimsemiş, eleştirel düşünebilen, yaşam boyu öğrenmeye açık, topluma yön verebilen ve yüksek sorumluluk bilincine sahip sınıf öğretmenleri yetiştirmeyi amaçlamaktadır.

Bu doğrultuda; Laborant ve Veteriner Sağlık alanında bilimsel, teknolojik ve pedagojik bilgiyle donanmış; sahip olduğu bilgi ve becerileri çağdaş öğrenme ortamlarında etkili ve verimli şekilde kullanabilen; mesleki gelişimini sürekli sürdürebilen ve ulusal ile uluslararası düzeyde sosyo-bilimsel sorunlara duyarlı bireyler yetiştirerek, ülkemizin eğitim ve kalkınma hedeflerine katkı sağlamayı misyon edinmiştir.

### 3.2. Vizyon

Laborant ve Veteriner Saęlık teknikeri yetiřtirme alanında evrensel deęerleri benimseyen, g¼ncel eęitim yaklařımlarını takip eden, klinik uygulamalar, gıda g¼venlięi, laboratuvar hizmetleri, hayvan besleme ve yetiřtirme gibi alanlarda veteriner hekimlere yardımcı olabilecek, aldıęı eęitimle edindięi bilgi ve becerileri uygulamaya aktarabilen nitelikli birey olmaktır. B¼l¼m¼n amacı, bu özelliklere sahip bireyleri yetiřtirerek sekt¼re fayda ve katkı saęlamaktır.

## 4. PROGRAMIN TEMEL DEĞERLERİ

### Temel Değerler

1. Etik Değerler ve Mesleki Sorumluluk:Sağlık alanında görev yapacak bireylerin mesleki etik kurallara, hayvan refahı ve haklarına saygı göstermesi önceliğimizdir.
2. Bilimsellik ve Akademik Tutarlılık: Eğitim-öğretim ve araştırma faaliyetlerinde bilimsel bilgiye dayalı, sorgulayıcı ve tutarlı bir yaklaşımı esas alırız.
3. Uygulama Odaklı Eğitim: Teorik bilginin pratiğe dönüştüğü, nitelikli ve iş gücü odaklı bir eğitim anlayışını benimseriz.
4. Topluma Hizmet ve Sosyal Sorumluluk: Toplum sağlığını geliştirmeyi hedefleyen, duyarlı ve katılımcı sağlık profesyonelleri yetiştirmek temel değerlerimizdir.
5. Yaşam Boyu Öğrenme :Mezunlarımızın mesleki ve bireysel gelişimlerine yaşamları boyunca devam etmelerini destekleyen bir öğrenme anlayışı sunarız.
6. Yenilikçilik ve Gelişime Açıklık: Sağlık alanındaki bilimsel ve teknolojik yenilikleri izler, eğitim programlarımızı sürekli geliştiririz.
7. Kalite Odaklılık :Eğitimde, araştırmada ve hizmette kaliteyi sürekli iyileştirme hedefiyle hareket ederiz.
8. İş Birliği ve Takım Ruhu: Sağlık hizmetlerinin çok disiplinli yapısına uygun olarak ekip çalışmasına ve birlikte üretmeye önem veririz.
9. Çevreye ve Gelecek Kuşaklara Duyarlılık:Sürdürülebilir bir gelecek için çevre bilinci yüksek bireyler yetiştirmeyi amaçlarız.

## 5. PROGRAMIN FAALİYET ALANLARI

### 1. Eğitim-Öğretim Faaliyet Alanı

Laborant ve Veteriner Sağlık Anabilim Dalı programı, öğrencilerin mesleki bilgi, beceri ve etik değerler kazanmalarını sağlamak amacıyla, güncel bilimsel gelişmeler ve toplumsal ihtiyaçlara uygun olarak yapılandırılmıştır. Programın ders müfredatı, teorik bilgi ile uygulamalı öğrenmeyi dengeleyen bir yaklaşımla tasarlanmıştır. Ayrıca, eğitimde öğrenci merkezli yöntemler, teknoloji destekli uygulamalar ve aktif öğrenme teknikleri (örneğin; problem çözme, tartışma yöntemi vb.) kullanılmaktadır. Öğrencilerin akademik gelişimlerini desteklemek amacıyla rehberlik hizmetleri sunulmakta; öğrenme çıktılarının ölçülmesi için performans değerlendirme, öğrenci ürün dosyası, öz değerlendirme, akran değerlendirme gibi süreç odaklı değerlendirmeler ile eğitim kalitesi sürekli izlenmektedir.

## 2. Araştırma ve Geliştirme Faaliyet Alanı

Laborant ve Veteriner Sağlık Programı, araştırma ve geliştirme faaliyetleri kapsamında, hayvan sağlığı, hayvansal üretim ve veteriner laboratuvar hizmetlerine uygun uygulamalar geliştirmeyi ve sektöre yönelik yenilikçi çözümler üretmeyi amaçlamaktadır. Bu doğrultuda, öğretim elemanları ve öğrenciler; hayvan hastalıklarının tanı ve tedavisi, hayvan besleme, hijyen ve sanitasyon, laboratuvar teknikleri, biyogüvenlik, zoonotik hastalıklar gibi konulara ilişkin bilimsel araştırmalar yürütmekte ve ulusal ile uluslararası projelere katılım sağlamaktadır. Böylece, öğrencilerin araştırma, problem çözme ve üst düzey düşünme becerilerinin geliştirilmesi ile elde edilen öğrenme çıktılarının hayvancılık ve veteriner sağlık alanına kazandırılması hedeflenmektedir.

## 3. Mesleki Gelişim ve Sürekli Eğitim Faaliyetleri Alanı

Laborant ve Veteriner Sağlık Anabilim Dalında mesleki gelişim ve sürekli eğitim faaliyetleri; hayvan sağlığı, hayvansal üretim ve laboratuvar uygulamalarına yönelik bilgi ve becerilerin güncellenmesini amaçlayan seminerler, sertifika programları ve akademik etkinliklere (Örneğin: Hayvan Hastalıklarının Tanı Yöntemleri, Klinik ve Laboratuvar Uygulamaları, Hijyen ve Sanitasyon, Zoonotik Hastalıkların Kontrolü gibi konularda) katılımı kapsamaktadır. Bu faaliyetler, öğrencilerin ve mezunların alan bilgilerini güncel tutmalarına, mesleki yeterliklerini artırmalarına ve veteriner sağlık alanındaki yenilikleri izlemelerine imkan sağlamaktadır. Öğretim elemanları ve öğrencilerin bilimsel araştırmalar yapmaları, bilimsel yayın üretmeleri ve sektöründe deneyimli uzmanlardan rehberlik almaları teşvik edilmektedir. Bununla birlikte, yeni laboratuvar tekniklerinin ve teknolojilerinin benimsenmesi, mesleki performansın düzenli olarak değerlendirilmesi ile iş birliği ve saha deneyimlerine dayalı faaliyetler de önemli görülmektedir.

## 4. Toplumsal Katkı ve Hizmet Faaliyetleri Alanı

Laborant ve Veteriner Sağlık Anabilim Dalında, toplumsal katkı ve hizmet faaliyetleri çerçevesinde özellikle hayvan sağlığı ve toplum sağlığını desteklemeye yönelik sosyal sorumluluk projeleri, sahipsiz hayvanların bakımı ve tedavisine yönelik gönüllü çalışmalar, hayvancılıkla uğraşan kırsal bölgelerdeki üreticilere yönelik bilinçlendirme ve eğitim faaliyetleri, çevre ve biyogüvenlik konularında farkındalık çalışmaları gibi çeşitli etkinlikler gerçekleştirilmektedir. Bu faaliyetler, öğrencilerin topluma hizmet bilincini geliştirmelerine, veteriner sağlık hizmetleri aracılığıyla toplumsal refaha katkı sağlamalarına ve hayvan refahı konusunda duyarlılık kazanmalarına imkân tanımaktadır.

## 6. PROGRAMIN AMAÇLARI VE HEDEFLERİ

Programın amaç ve hedefleri oluşturulurken öncelikle üniversite ile fakültenin misyon ve vizyonu temel alınmalıdır. Amaç ve hedef ifadeleri; misyon ve vizyonla tutarlı, açık, ölçülebilir ve ulaşılabilir nitelikte belirlenmelidir. Ayrıca bu ifadeler; öğrenme çıktıları ile program çıktıları arasında tutarlılık gözetilerek yapılandırılmalıdır.

## 6.1. Amaç Yazımı

### Eğitim Alanını Kapsayan Amaç ve Hedefler

Amaç 1: 21. yüzyıl becerilerine sahip, çağdaş ve donanımlı veteriner sağlık teknikerleri yetiştirmek.

Hedef 1.1: Öğrencilerin eleştirel düşünme, problem çözme ve analitik değerlendirme becerilerini geliştirmek.

Hedef 1.2: Hayvan sağlığı ve laboratuvar uygulamalarında güncel ve uygulanabilir mesleki yöntemler öğretmek.

Hedef 1.3: Öğrencilere bilgi teknolojilerini ve laboratuvar otomasyon sistemlerini etkili şekilde kullanma becerisi kazandırmak.

Amaç 2: Eğitim niteliğini artırmaya yönelik sürekli güncellenen ve uygulamaya dayalı bir program yapısı oluşturmak.

Hedef 2.1: Veteriner sağlık hizmetlerine yönelik güncel ve etkili ders içerikleri üretmek.

Hedef 2.2: Öğrenme-öğretme sürecinde çağdaş ve bilimsel yöntemleri kullanmak.

Hedef 2.3: Mezunların mesleki yeterliliklerini ölçmeye yönelik güncel ölçme ve değerlendirme araçları tasarlamak.

### Araştırma Alanını Kapsayan Amaç ve Hedefler

Amaç 1: Bilimsel araştırma ve mesleki gelişim becerilerine sahip sağlık teknikerleri yetiştirmek.

Hedef 1.1: Öğrencilere araştırma yöntemleri, veri toplama ve laboratuvar teknikleri konusunda teorik bilgi kazandırmak.

Hedef 1.2: Öğrencilere bilimsel rapor yazma ve akademik metin hazırlama becerisi kazandırmak.

Hedef 1.3: Öğrencilerin araştırma sonuçlarını etkili bir şekilde sunmalarına imkân sağlayan ortamlar oluşturmak.

### Topluma ve Eğitim Hizmetlerine Katkısı Kapsayan Amaç ve Hedefler

Amaç 1: Hayvan sağlığı ve toplum sağlığına katkı sağlayan nitelikli laborant ve veteriner sağlık teknikerleri yetiştirmek.

Hedef 1.1: Öğrencilerin iletişim ve empati becerilerini geliştiren saha uygulamaları ve gönüllü çalışmalar oluşturmak.

Hedef 1.2: Toplumda hayvan refahı, çevre sağlığı ve zoonotik hastalıklar konusunda farkındalık kazandıracak projeler geliştirmek.

Hedef 1.3: Kırsal ve kentsel alanlarda hayvancılıkla uğraşan bireylerin ihtiyaçlarını gözeterek kapsayıcı veteriner sağlık hizmetleri yaklaşımları kazandırmak.

## 7. PROGRAM YETERLİLİKLERİ

### 7.1. Program Yeterlilikleri

#### Laborant ve Veteriner Sağlık Anabilim Dalı Program Yeterlilikleri

Bilgi – Kuramsal ve Olgusal Öğrenme Çıktıları

PY1. Alanıyla ilgili temel biyoloji, anatomi, fizyoloji, mikrobiyoloji ve farmakoloji bilgilerini kavrar ve ilişkilerini kurar.

PY2. Hayvanların sağlık, beslenme ve bakım özellikleri hakkında bilgi sahibidir.

PY3. Veteriner sağlık alanında karşılaşılan problemleri tanımlar ve çözüm önerileri geliştirir.

Beceriler – Bilişsel ve Uygulamalı Öğrenme Çıktıları

PY4. Hayvan sağlığına ve laboratuvar çalışmalarına uygun yöntem, teknik ve araçları kullanır.

PY5. Farklı disiplinlerden (biyoteknoloji, çevre sağlığı, gıda güvenliği vb.) edindiği bilgi ve becerileri veteriner sağlık uygulamalarında etkili biçimde kullanır.

PY6. Yaratıcılık, eleştirel düşünme ve problem çözme becerilerini klinik ve laboratuvar süreçlerine entegre eder.

PY7. Laboratuvar ve klinik teknolojilerini mesleki hedefler doğrultusunda uygun şekilde uygular.

PY8. Hayvan sağlığına ilişkin uygulamaları, uygun ölçme-değerlendirme yöntemleriyle izler ve raporlar.

Yetkinlikler – Bağımsız Çalışabilme ve Sorumluluk Alabilme Öğrenme Çıktıları

PY9. Laboratuvar, saha ve klinik çalışmalarında bireysel sorumluluk alır.

PY10. Hayvan sağlığı ve laboratuvar hizmetlerinde iş birliği ve sorumluluk bilinciyle hareket eder.

Yetkinlikler – Öğrenme Yetkinliği ve Öğrenme Çıktıları

PY11. Yeni bilgileri araştırma, değerlendirme ve uygulama becerisi gösterir.

PY12. Sağlık ve laboratuvar teknolojilerini bilinçli ve etkili biçimde uygular.

Yetkinlikler – İletişim ve Sosyal Yetkinlik Öğrenme Çıktıları

PY13. Çeşitli kültürel ve toplumsal farklılıklara saygı göstererek iletişimi etkili şekilde yönetir.

PY14. Sosyal sorumluluk bilinciyle hayvan refahı, toplum sađlıđı ve evre koruma etkinliklerinde aktif rol alır.

Yetkinlikler – Alana zg Yetkinlik đrenme ıktıları

PY15. Hayvan trlerinin bireysel farklılıklarını dikkate alarak uygun bakım, koruma ve tedavi yntemlerini uygular.

## 7.2. Program Yeterliliklerinin TYY Yeterlilikleri ile İliřkisi

Trkiye Yksekđretim Yeterlilikler erevesi (TYY), Trkiye'deki yksekđretim programlarının kalite gvencesini sađlamak ve ulusal dzeydeki yeterlilikleri tanımlamak amacıyla oluřturulmuř bir erevedir. Bu ereve, Avrupa Yeterlilikler erevesi (AY) ile uyumlu olacak řekilde tasarlanmıřtır. Yksekđretimdeki lisans, yksek lisans ve doktora dzeylerini kapsamaktadır.

### A) TYY'nin Yapısı

Trkiye Yksekđretim Yeterlilikler erevesi (TYY), eđitim ve đretim srelerinde đrenme ıktılarının tanımlanması ve sınıflandırılması iin drt dzeyden oluřan bir yapıya sahiptir. Bu drt dzey; nlisans (5. Dzey), Lisans (6. Dzey), Yksek Lisans (7. Dzey) ve Doktora (8. Dzey) olarak gruplandırılmaktadır. nlisans Dzeye iliřkin bilgiler ařađıda sunulmuřtur.

- nlisans (5. Dzey): Temel bilgi ve becerilerin kazandırıldıđı dzeydir. İki (2) yıl srmektedir.

Öğretmen Yetiştirme ve Eğitim Bilimleri Temel Alanı ÖNLİSANS Yeterlilikleri (Akademik Ağırlıklı)						
TYYÇ DÜZEYİ	BİLGİ -Kuramsal -Olgusal	BECERİLER -Bilişsel -Uygulamalı	YETKİNLİKLER			
			Bağımsız Çalışabilme ve Sorumluluk Alabilme Yetkinliği	Öğrenme Yetkinliği	İletişim ve Sosyal Yetkinlik	Alana Özgü Yetkinlik
5 ÖNLİSANS ----- EQF-LLL: 5. Düzey ----- QF-EHEA: Kısa Düzey	1. Ortaöğretimde kazandığı yeterliliklere dayalı olarak; alanıyla ilgili temel kavramları ve kavramlar arası ilişkileri kavrar. 2. Bilginin doğası kaynağı, sınırları, doğruluğu, güvenilirliği ve geçerliliğinin değerlendirilmesi konusunda bilgi sahibidir. 3. Öğretim programları ile ilgili temel bilgilere sahiptir. 4. Öğrencilerin temel gelişim ve öğrenme özellikleri bilgisine sahiptir. 5. Ulusal ve uluslararası farklı kültürler hakkında bilgi sahibidir.	1. Alanıyla ilgili temel bilgi kaynaklarını kullanır. 2. Alanıyla ilgili temel olay ve olguları, alanıyla ilgili temel kavramlarla açıklar. 3. Alanında edindiği temel bilgi ve becerileri kullanarak, verileri yorumlar ve değerlendirir. 4. Alanıyla ilgili sorunları tanımlar, analiz eder, kanıtlara dayalı çözüm önerileri geliştirir.	1. Alanı ile ilgili temel düzeydeki bir çalışmayı bağımsız olarak yürütür. 2. Bireysel ve grup çalışmalarında sorumluluk alır. 3. Kendini bir birey olarak tanı; yaratıcı ve güçlü yönlerini kullanır, zayıf yönlerini geliştirir. 4. Uygulamada karşılaşılan ve öngörülemeyen karmaşık sorunları çözmek için bireysel ve ekip olarak sorumluluk alır.	1. Edindiği temel düzeydeki bilgi ve becerileri eleştirel bir yaklaşımla değerlendirir. 2. Öğrenme gereksinimlerini belirler ve öğrenmesini yönlendirir. 3. Öğrenimini aynı alanda bir ileri eğitime veya aynı düzeydeki bir mesleğe yönlendirir. 4. Yaşam boyu öğrenmeye ilişkin olumlu bir tutum geliştirir.	1. Toplumun ve dünyanın gündemindeki olaylara/ gelişmelere duyarlıdır ve bu gelişmeleri izler. 2. Alanıyla ilgili konularda sahip olduğu temel bilgi ve beceriler düzeyinde ilgili kişi ve kurumları bilgilendirir. 3. Düşüncelerini ve sorunlara ilişkin çözüm önerilerini bilimsel bilgilerle destekleyerek kişilerle paylaşır. 4. Bir yabancı dili en az Avrupa Dil portföyü A2 düzeyinde kullanarak alanındaki bilgileri izler ve meslektaşları ile iletişim kurar. 5. Avrupa Bilgisayar Kullanma Lisansının temel düzeyinde bilişim ve iletişim teknolojilerini kullanır. 6. Farklı kültürlerde yaşar ve sosyal yaşama uyum sağlar.	1. Dış görünüm, tutum, tavır ve davranışları ile topluma örnek olur. 2. Demokrasi, insan hakları, toplumsal, bilimsel ve mesleki etik değerlere uygun davranır. 3. Kalite yönetimi ve süreçlerine uygun davranır ve katılır. 4. Çevre koruma ve iş güvenliği konularında yeterli bilince sahiptir. 5. Milli Eğitim Temel Kanunu'nda ifade edilen ulusal ve evrensel duyarlıkların bilincindedir. 6. Birey olarak görev, hak ve sorumlulukları ile ilgili yasa, yönetmelik ve mevzuata uygun davranır.

## B) Program Yeterlilikleri ve TYYÇ ilişkisi Matrisi Hazırlama

Laborant ve Veteriner Sağlık bölümü için oluşturulan Program Yeterlilikleri ve TYYÇ ilişkisi Matrisi örneği için aşağıdaki linki tıklayınız.

[https://docs.google.com/spreadsheets/d/1z4XNaGc\\_FP2rkNSxGUSOCDdgQc7paWYq/edit?gid=885336219#gid=885336219](https://docs.google.com/spreadsheets/d/1z4XNaGc_FP2rkNSxGUSOCDdgQc7paWYq/edit?gid=885336219#gid=885336219)

### 7.3. Derslerin Program Yeterlilikleri İle İlişkisi

Derslerin program yeterlilikleri veya öğrenme çıktıları ile ilişkilendirilmesi, yükseköğretim programlarının kalite güvencesi ve akademik etkinliğinin artırılması açısından önemlidir. Bu ilişkilendirme, programın eğitim hedefleri doğrultusunda öğrencilerin edinmesi beklenen bilgi, beceri ve yetkinliklerin sistematik bir şekilde ders içeriklerine yansıtılmasını sağlamaktadır. Bu bağlamda her dersin öğrenme çıktıları, program yeterlilikleriyle uyumlu şekilde tasarlanmalı, hangi dersin hangi yeterliliğe ne düzeyde katkı sağladığı açıkça belirlenmelidir. Derslerin program yeterlilikleri veya öğrenme çıktıları ile ilişkilendirilmesi, matris oluşturularak gösterilmelidir. Böylece öğretim programındaki derslerin tümünün program yeterliliklerine hangi oranda katkı sağladığı belirlenebilir.

#### A) Dersler ve Program Yeterlilikleri İlişkisi Matrisi Hazırlama

Dersler ve Program yeterliliklerinin ilişkisini gösteren matris hazırlanırken izlenmesi gereken adımlar aşağıda belirtilmiştir:

- İlk aşamada ilgili bölümün öğretim programında yer alan tüm zorunlu ve seçmeli derslerin (Alana Uygun Temel Eğitim Dersler, Genel Ortak Dersler, Genel Kültür Seçmeli Dersler, Meslek Bilgisi Derleri) listesi oluşturulmalıdır. Dersler matrise yerleştirilmeden önce her bir dersin öğrenme çıktıları, içerikleri, kredileri, AKTS değerleri, uygulama-teori saatleri ve öğretim yöntemleri ayrıntılı olarak incelenmeli, derslerin amaçları ve hedefleri, program yeterlilikleriyle uyumlu olacak şekilde analiz edilmelidir. Her dersin öğrenme çıktılarının hangi program yeterliliklerine katkı sağladığı belirlenmelidir.
- İkinci aşamada program yeterlilikleri ve dersler, matris formatında düzenlenmelidir.

Matris Tablosu oluşturulurken ilk olarak excel tablosunun 1A\* (Program Yeterlilikleri) sayfasına (1. Sheet) anabilim dallarının program yeterlilikleri eklenmelidir. 1B\* (Dersler ile Program Yeterlilikleri İlişkisi Matrisi) sayfasında

(2. Sheet) matrisin birinci bölümünde derslerin listesi ve AKTS bilgileri, ikinci bölümünde ise program yeterlilikleri (PY) yer almalıdır.

- Üçüncü aşamada, dersler ile program yeterlilikleri arasındaki ilişki kurulurken puanlama sisteminden yararlanılmalıdır. Matriste 1 “çok düşük”, 2 “düşük”, 3 “orta”, 4 “yüksek” ve 5 “çok yüksek” katkıyı ifade etmektedir. Programda yer alan her dersin, program yeterliliklerinden (çıktılarından) en az birine “çok yüksek” katkı sağlaması gerekmektedir. Her satırda en az bir adet “5” bulunmalıdır.

Laborant Ve Veteriner Sağlık bölümü için oluşturulan Dersler ile Program Yeterlilikleri İlişkisi Matrisi örneği için aşağıdaki linki tıklayınız.

[https://docs.google.com/spreadsheets/d/1wsM1XtTJmYvr0z1kK0eZ58skCqA\\_Dgxl/edit?gid=460352903#gid=460352903](https://docs.google.com/spreadsheets/d/1wsM1XtTJmYvr0z1kK0eZ58skCqA_Dgxl/edit?gid=460352903#gid=460352903)

## 8. DERS LİSTESİ

Bu bölümde programa ait dönemsel ve seçmeli derslerin dağılım tabloları, Üniversite genelinde verilen ortak zorunlu dersler ile ders izlencelerine ilişkin bilgiler verilmelidir.

### 8.1. Programa Ait Dönemsel ve Seçmeli Derslerin Dağılım Tabloları

Bu bölümde ilgili bölümün program yapısı, derslerin düzenlenişi ve öğrencilerin seçim yapabileceği ders seçenekleri sistematik şekilde sunulmalıdır. Bu kapsamda programa ait dönemsel ve seçmeli dersler aşağıdaki başlıklara yer verilerek düzenlenmeli, aşağıda sunulan örnek şablon ile ders dağılım tablosu oluşturulmalıdır.

#### A) Derslerin Dönemsel Dağılımı

- Programdaki tüm derslerin hangi dönem(ler)de verildiği (1. yarıyıl, 2. yarıyıl vb.) açıkça gösterilmelidir.
- Zorunlu (çekirdek) ve seçmeli dersler ayrı ayrı sınıflandırılmalıdır.
- Derslerin haftalık teorik ve uygulama saatleri belirtilmelidir.

#### B) Seçmeli Derslerin Türü ve Sayısı

- Alan içi ve alan dışı seçmeli dersler varsa, bunlar ayrı başlıklar altında sunulmalıdır.
- Öğrencilerin hangi dönemlerde kaç adet seçmeli ders alması gerektiği ifade edilmelidir.

- Ayrıca seçmeli ders havuzu da belirtilmelidir.
- Her programın seçmeli ders yüzdesi en az %25, en fazla %30 olmalıdır. Ör: Programda 55 ders var ise bu rakamın %27'i hesaplandığında ders oranı 15'e denk gelmektedir. Bu sayı yeterli bir sayıdır.

#### C) AKTS (Avrupa Kredi Transfer Sistemi) Bilgileri ve Yerel Krediler

- Her dersin AKTS değeri tabloya eklenmelidir. 2 yıllık programların AKTS kredisi 120, 3 yıllık programların 180, 4 yıllık programların 240, 5 yıllık programların AKTS kredisi 300 AKTS olmalıdır. Tıp fakültesi programının ise AKTS kredisi 360 AKTS olmalıdır.
- Öğretim programlarında her bir yarı yılın AKTS kredisi 30 AKTS olmalıdır.
- Dönemlik toplam AKTS yükü, öğrencinin iş yükü ile uyumlu olmalıdır.
- Yerel krediler 2 yıllık programlarda 60-80 arası, 3 yıllık programlarda 90-100 arası, 4 yıllık programlarda 120-160 kredi (lisans), 5 yıllık programlarda 180 kredi, aralığında olmalıdır.

#### D) Ders Kodu, Adı ve Statüsü

- Her ders için ders kodu, adı, zorunlu/seçmeli statüsü, dersin dili ve varsa ön koşulu belirtilmelidir.

#### E) Görsel veya Tablo Formatında Sunum

- Bilgiler genellikle tablo formatında, her dönem için ayrı ayrı olacak şekilde listelenmelidir.
- Öğrencilerin programı genel hatlarıyla görebilmesi için derslerin dağılımı yatay düzlemde gösterilir (örneğin 1. sınıf Güz, Bahar vb.).

#### Laborant Ve Veteriner Sağlık Programına Ait Dönemsel ve Seçmeli Derslerin Dağılım Tablosu Şablonu

Link: <https://docs.google.com/spreadsheets/d/1tJ8X-omXetEAGSDHmTLhif5IRxdBUi8x/edit?gid=2116583075#gid=2116583075>

## 8.2. Üniversite Genelinde Verilen Ortak Zorunlu Dersler

Bu bölümde, üniversite bünyesinde tüm lisans programlarında okutulması gereken ortak zorunlu derslere yer verilmelidir. Söz konusu dersler, Yükseköğretim Kurulu (YÖK)

tarafından belirlenen esaslar çerçevesinde, tüm programlarda standart biçimde sunulmakta olup; üniversite eğitiminin temel bileşenlerinden birini oluşturmaktadır. Her akademik program, aşağıda belirtilen ortak zorunlu derslerin içerik ve kazanımlarını dikkate alarak kendi ders planlamasını gerçekleştirmelidir. Bu kapsamda, programlar ilgili dersleri eğitim-öğretim planlarına uygun biçimde dâhil etmeli ve derslerin amaç, kapsam ve içerikleri doğrultusunda gerekli uyarlamaları yapmalıdır. Aşağıda, üniversite genelinde tüm programlar için geçerli olan ortak zorunlu derslerin açıklamaları ve temel içerik bilgileri sunulmaktadır.

Ortak Ders İçerikleri Link:

[https://docs.google.com/document/d/1lwVlPmwL\\_nGjVTn5JcTxdegXtaPN4wgK/edit?usp=sharing&ouid=104243359773687705470&rtpof=true&sd=true](https://docs.google.com/document/d/1lwVlPmwL_nGjVTn5JcTxdegXtaPN4wgK/edit?usp=sharing&ouid=104243359773687705470&rtpof=true&sd=true)

### 8.3. Ders İzlençeleri

Bu bölümde ilgili programda yer alan tüm derslerin izlençelerine ilişkin bilgiler bulunmalıdır. Ders izlençesi bir dersin içeriğini, amaçlarını, kazanımlarını, işleniş planını, değerlendirme yöntemlerini ve dersle ilgili diğer önemli bilgileri içeren resmi bir belgedir. Ders izlençeleri hazırlanırken aşağıdaki kriterler göz önünde bulundurulmalıdır:

- Ders izlençelerinde, her dersin program çıktılarıyla nasıl ilişkilendirildiği açıkça gösterilmelidir. Bu bağlamda program yeterlilikleriyle ders öğrenme çıktılarının tutarlı olması gerekmektedir.
- Öğrenme çıktıları, Bloom Taksonomisine uygun biçimde yazılmalı, dersin katkısı açıkça belirtilmeli, geniş zaman eki kullanılarak ifadeler oluşturulmalıdır.
- Ders izlençeleri, öğrenen merkezli yaklaşımı yansıtmalıdır. Dersin amaçları, öğretim yöntemleri ve değerlendirme stratejileri buna göre düzenlenmelidir.
- Aktif öğrenme yöntemleri (sorgulamaya dayalı öğrenme, problem çözme, işbirlikli öğrenme vb.) ve değerlendirme çeşitliliği (proje, sunum, yazılı rapor, portfolyo) açıkça belirtilmelidir.
- Ölçme ve değerlendirme yöntemleri net, şeffaf ve adil olmalı; ara sınav, final sınavı, ödev, yazılı rapor, proje gibi unsurların başarı notuna katkı oranları açıkça ifade edilmelidir.
- Dersin AKTS değeriyle uyumlu olacak şekilde öğrenci iş yükü (ders süresi, ödev, okuma, sınav hazırlığı vb.) gerçekçi biçimde hesaplanmalıdır.
- İzlençeler Türkçeye ve TDK yazım kurallarına uygun, akademik bir dil ve üslupla hazırlanmalıdır.

Bu kapsamda, Laborant Ve Veteriner Sağlık programı dâhilinde yürütülen derslerin izlenceleri, aşağıdaki linkte verilmektedir.

Laborant Ve Veteriner Sağlık Ders İzlencesi linkte sunulmuştur:

<https://docs.google.com/spreadsheets/d/182pt8Q4Zlpe9zxZ1zUFZhdRnz6oKINLu/edit?usp=sharing&oid=102406916703613508030&rtpof=true&sd=true>

## 9. PROGRAMIN ÖLÇME VE DEĞERLENDİRME ESASLARI

### 9.1. Sınav Kuralları\*

\*Ölçme ve değerlendirme ile ilgili sınav kuralları, ölçme araçları çeşitliliği vb. tüm bilgiler ölçme ve değerlendirme koordinatörlüğü tarafından paylaşılacaktır.

### 9.2. Harf Notu Dönüşüm Çizelgesi

Bu bölümde, öğrencilerin dönem sonunda her ders için aldıkları harf notlarına ilişkin dönüşüm çizelgesi ve notların kısa açıklamaları yer almaktadır. Öğrencilerin akademik başarı durumları, dönem içi çalışmaları ve dönem sonu sınav sonuçları esas alınarak öğretim elemanı tarafından değerlendirilmektedir. Harf notları; 4.00 üzerinden katsayı değeri ile ifade edilmekte olup, 100 puan üzerinden yaklaşık başarı aralıklarına da karşılık gelmektedir. Bu sistem, öğrencinin genel not ortalamasının (GDP) hesaplanmasında esas alınır.

\*Harf notlarının katsayıları ve 100 puan üzerinden karşılıkları aşağıda gösterilmiştir.

<i>Puan</i>	<i>Harf</i>	<i>Katsayı</i>
90-100	AA	4
85-89	BA	3.5
80-84	BB	3
75-79	CB	2.5
70-74	CC	2
60-69	DC	1.5
50-59	DD	1
49 ve aşağısı	FF	0

Yukarıdaki harf notları dışında alttaki notlar da verilir:

I-Eksik, S-Yeterli, P-Gelişmekte olan, EX-Muaf, W-Dersten Çekilmiş ve NA-Devamsız

(I) Notu, hastalık veya geçerli başka bir nedenle dönem içinde başarılı olduğu halde ders için gerekli koşulları tamamlamayan öğrencilere öğretim üyesince takdir olunur. Öğrenci, herhangi bir dersten (I) notu aldığı takdirde, notların Öğrenci İşleri Daire Başkanlığı'na teslim tarihinden itibaren 15 gün içinde eksiklerini tamamlayarak bir not almak zorundadır. Aksi halde (I) notu kendiliğinden (FF) haline gelir. Ancak, uzayan bir hastalık veya benzeri hallerde, Bölüm Başkanlığının önerisi ve Fakülte Yönetim Kurulu'nun onayıyla (I) notunun süresi bir sonraki kayıt döneminin başlangıcına kadar uzatılabilir.

(S) Notu, not ortalamalarına katılmayan derslerden geçen öğrencilere verilir. (S) notu ayrıca Üniversite dışında nakil yolu ile gelen veya giriş sınavı ile Üniversiteye yeniden kaydolan öğrencilere evvelce almış oldukları ve denkliği Bölüm Başkanının önerisi üzerine Fakülte Yönetim Kurulunca tanınan dersler için verilir. Dışarıdan nakil yolu ile gelip Yönetmelik gereğince herhangi bir dersi tekrarlama gereken öğrencilere (S) notu verilemez. (S) notu ortalama hesaplarına dâhil edilmez.

(P) Notu, not ortalamalarına katılmayan, dersleri sürdürmekte olan öğrencilere verilir.

(U) Notu, not ortalamalarına katılmayan, derslerden başarı göstermeyen, öğrencilere verilir.

(EX) Notu, Senatoca belirlenen derslerden ilgili bölümce uygulanan muafiyet sınavı sonucunda çok başarılı görülerek muaf tutulan öğrencilere verilir. (EX) Notu ortalama katılmaz. Ancak not belgelerinde gösterilir.

(W) Notu, normal ders ekleme ve ders bırakma süresi bittikten sonra öğrencinin dönem başından itibaren ilk on hafta içinde, danışmanın önerisi ve öğretim üyesinin izni ile çekilmesine izin verilen bir ders için kullanılır. Öğrencilerin bu şekilde dersten çekilmelerinde aşağıdaki kurallar uygulanır. (a) Öğrenciler lisans programlarının ilk iki dönemindeki derslerden çekilmezler. (b) Bir öğrenci, tekrarlamak zorunda olduğu, daha önce (W) aldığı ve not ortalamasına katılmayan derslerden çekilmez. Bir öğrenciye ders yükü normal ders yükünün 2/3'ünden aşağıda olacak ölçüde dersten çekilmesine izni verilmez. Bir öğrenciye bir dönemden en çok bir ders olmak üzere bütün lisans öğrenimi boyunca en çok altı dersten danışmanın önerisi ve öğretim üyesinin izniyle çekilme izni verilebilir.

(NA) Notu, kayıt yaptırmamasına rağmen derse devam etmeyen öğrencilere verilir.

I	Tamamlanmamış (Incomplete)
S	Yeterli (Satisfactory Completion)

U	Yetersiz (Unsatisfactory)
P	Yeterli İlerleme (Successful Progress)
NP	Yetersiz İlerleme (Not Successful Progress)
EX	Muaf (Exempt)
NI	Dahil Edilmemiş (Not included)
W	Dersten Çekilmiş (Withdrawal)
NA	Devamsız (Never Attended)

## 10. ÖĞRENCİ KABUL VE KAYIT KOŞULLARI

Yakın Doğu Üniversitesi'nde ön lisans, lisans ve lisansüstü düzeylerinde eğitim verilmektedir. Eğitim dili Türkçe, ve İngilizce gerekli görüldüğünde farklı dillerde eğitim yapılabilir. Sınav ve değerlendirme esasları ayrı yönetmeliklerle düzenlenir. Öğrenci kabulü, Senato tarafından belirlenen kurallar çerçevesinde Öğrenci İşleri Daire Başkanlığı aracılığıyla yapılır. Hazırlık, ön lisans ve lisans programlarına giriş, özel sınavlarla veya yabancı öğrenciler için sınavsız kabul şeklinde gerçekleştirilir. Lisansüstü programlara ve yatay geçişle gelen öğrencilere dair koşullar ilgili yönetmeliklerde belirtilmiştir. Özel öğrenciler yalnızca belirli dersleri alabilir ve diploma alamazlar KKTC ve T.C. yurttaşı olmayan yabancı öğrencilerin Üniversitemize kabul ve kayıt koşulları YÖDAK 65/2005, 21/2008, 40/2009 ve 23/2007 sayılı yasalar madde 11 altında yapılan "Kuzey Kıbrıs Türk Cumhuriyeti veya Türkiye Cumhuriyeti Yurttaşı Olmayan Yabancı Öğrencilerin Yükseköğretim Kurumlarına Kabul ve Kayıt Koşulları" tüzüğüne uygun olarak yapılır. Gerek görülmesi durumunda, aday öğrenciler bir yıl süreyle bilimsel hazırlık programına alınabilirler. Kayıt işlemleri, belirlenen tarihlerde gerekli belgeler ve harç ücretleri tamamlandığında gerçekleştirilir. Öğrencilerin her dönem kayıtlarını yenilemeleri zorunludur. İngilizce hazırlık sınıfı öğrencilerinin yeterlilik düzeyi sınavlarla belirlenir ve bu eğitim en fazla iki yıl sürer. Ön lisans, lisans ve lisansüstü öğretim programları kendi yönetmeliklerine göre yürütülür. Öğrenciler, öğretmenlik sertifikası derslerini de alabilirler. Öğrenimlerini başarıyla tamamlayanlara lisans, lisansüstü ve ön lisans diplomaları verilir. Diplomaların düzeni ve geçici mezuniyet belgeleri Senato tarafından belirlenir. Öğrencilerin notları resmi olarak kayıt altına alınır ve talep üzerine onaylı belgeler verilir. Kendi isteğiyle ilişik kesen ya da kayıt sildiren öğrencilere ücret iadesi yapılmaz. Öğrenciler sağlık, askerlik, maddi durum veya öğrenim amacıyla izin alabilirler ve bu süre öğrenim süresinden sayılmaz. İzinden dönen öğrenciler kayıt yenileyerek eğitimlerine devam eder. Öğrenciler, danışman öğretim üyeleri tarafından yönlendirilir. Zorunlu staj, disiplin işlemleri, burs ve sağlık hizmetleri ilgili yönetmeliklere göre düzenlenir.

Yakın Doğu Üniversitesi Laborant ve Veteriner Sağlık Programına kayıt işlemleri, üniversitenin genel yönetmelikleri ile Yükseköğretim Kurulu (YÖK) ve Yükseköğretim Denetleme ve Akreditasyon Kurulu (YÖDAK) hükümleri doğrultusunda yürütülür. Programın öğretim dili Türkçe olarak verilebilmektedir. Programa kayıt yaptırmak isteyen adayların, Yükseköğretim Kurumları Sınavı (YKS) sonuçlarına göre tercih yapıp ÖSYM tarafında yerleştirme yapılması gerekmektedir. Kayıt işlemleri, Öğrenci İşleri Daire Başkanlığı aracılığıyla yürütülmekte olup, kayıt sırasında gerekli belgelerin ibrazı ve ilgili harçların ödenmesi zorunludur. Kayıt işlemi yalnızca bu şartların eksiksiz yerine getirilmesiyle tamamlanır. Her akademik dönem başında kayıt yenileme işlemi yapılmalıdır. Kayıt yenilemeyen öğrenciler, o dönemde derslere devam etme ve sınavlara girme hakkını kaybeder. Yabancı uyruklu öğrenciler, sınavsız veya üniversite tarafından düzenlenen özel sınavla programa kabul edilebilir. Bu süreç, ilgili mevzuata ve Senato kararlarına uygun şekilde yürütülür. Özel öğrenci statüsündeki bireyler, sadece belirli dersleri

alabilir; bu kişiler programa kayıtlı sayılmaz ve diploma hakkı elde edemez. Programı başarıyla tamamlayan ve tüm yükümlülükleri yerine getiren öğrencilere önlisans diploması verilir. Öğrencilerin not bilgileri dijital ortamda güvenli bir şekilde saklanır; ihtiyaç hâlinde bu belgeler, onaylı olarak öğrenciye veya yetkili makamlara sunulabilir. Kayıt sildiren öğrencilere, daha önce ödenmiş olan harçlar için ücret iadesi yapılmaz. Sağlık, askerlik, ekonomik gerekçeler ya da eğitim amacıyla alınan izinler, öğrencinin resmî öğrenim süresine dahil edilmez. Bu tür durumlar ilgili kurullarca değerlendirilerek karara bağlanır. Her öğrenciye, kayıtlı birlikte bir akademik danışman atanır. Öğrenciler, eğitim-öğretim süresince akademik danışmanları ile düzenli iletişim içinde olmalı ve ders seçimi, staj, mezuniyet gibi konularda danışman onayı almalıdır. Zorunlu staj, disiplin işlemleri, burs olanakları ve sağlık hizmetleri gibi tüm süreçler, Yakın Doğu Üniversitesi'nin yürürlükteki yönetmelik, yönerge ve senato kararları çerçevesinde yürütülür.

## 11. YATAY VE DİKEY GEÇİŞ OLANAKLARI

### 11.1. Yatay Geçiş Olanakları

Yakın Doğu Üniversitesi Laborant ve Veteriner Sağlık Anabilim Dalına yapılacak yatay geçiş başvurularında izlenecek usul ve esaslara yer verilmektedir. Tüm yatay geçiş işlemleri, Yakın Doğu Üniversitesi Yatay Geçiş ve Kredi Transferi Yönergesi hükümleri çerçevesinde yürütülür. Yatay geçiş başvurusu yapacak öğrencilerin;

- Disiplin cezası almamış olmaları,
- Genel not ortalamalarının en az 2.00/4.00 ya da 60/100 düzeyinde olması,
- Geçmek istedikleri programın ders içeriklerine uygun yeterli sayıda dersi başarıyla tamamlamış olmaları gerekmektedir.

Merkezi yerleştirme puanıyla yapılacak geçişlerde ise, öğrencinin geçmek istediği programın, başvuru yaptığı yıldaki taban puanını sağlamış olması zorunludur. Başvurular, üniversite tarafından ilan edilen tarihler arasında yapılmalı ve başvuru için gerekli tüm belgeler eksiksiz olarak ilgili akademik birime teslim edilmelidir. Başvurular, kontenjanlar dâhilinde, öğrencilerin başarı durumlarına göre değerlendirilir. Başvuruların değerlendirilmesi ve kabul edilen öğrencilerin;

- Ders muafiyetleri,
- Sınıf intibakları,

ilgili Fakülte Yönetim Kurulu kararıyla, Anabilim Dalı Başkanlığı'nın görüşü doğrultusunda belirlenir. Değerlendirme sürecinde, özellikle pedagojik formasyon ve öğretmenlik meslek bilgisi derslerinin içerik uyumu dikkate alınır. Ders eşdeğerliliği, öğrencinin önceki yükseköğretim kurumunda aldığı derslerin içeriklerinin, geçmek istediği programdaki derslerle uyumlu olması

esasına dayanır. Özel durumlar (örneğin savaş, doğal afet, sağlık sorunları vb.) nedeniyle yapılacak yatay geçiş başvuruları ise ilgili mevzuat hükümleri uyarınca ayrıca değerlendirilir. Bu tür durumlarda öğrenciden ek belge sunması istenebilir.

## 11.2. Dikey Geçiş Olanakları

Yakın Doğu Üniversitesi Laborant ve Veteriner Sağlık Anabilim Dalı'na yapılacak dikey geçiş başvurularında izlenecek usul ve esaslara yer verilmektedir. Dikey geçiş başvurularında öğrenciler, Ölçme, Seçme ve Yerleştirme Merkezi (ÖSYM) tarafından yapılan Dikey Geçiş Sınavı'na (DGS) katılmak zorundadır. Sınav sonucunda elde edilen puan doğrultusunda tercihler yapılır ve öğrencilerin yerleştirme işlemleri ÖSYM tarafından gerçekleştirilir.

## 12. ÖNCEKİ ÖĞRENİMLERİN DEĞERLENDİRİLMESİ VE TANINMASI

Yakın Doğu Üniversitesi Laborant ve Veteriner Sağlık Programına kayıtlı öğrenciler, daha önceki yükseköğretim kurumlarında alarak başarılı oldukları dersler için ders kaydının yapıldığı yarıyılın ikinci haftası sonuna kadar muafiyet talebinde bulunabilirler. Başvuruların yazılı olarak ilgili akademik birime yapılması ve başvuruya onaylı ders içerikleri ile birlikte onaylı transkript eklenmesi gerekmektedir. Yurt dışındaki yükseköğretim kurumlarında alınan dersler için muafiyet talebinde bulunulması hâlinde, bu derslerin denkliği Yükseköğretim Kurulu (YÖK) tarafından onaylanmış olmalıdır. Aynı anda bir ön lisans ve bir lisans programında kayıtlı bulunan öğrenciler arasında ders muafiyeti işlemi yapılmaz. Muafiyet talepleri, ilgili bölüm komisyonu tarafından ders içeriği, kredisi ve öğrencinin başarı durumu dikkate alınarak değerlendirilir. Uygun bulunan dersler, öğrencinin transkriptine harf notu ile işlenir ve genel not ortalamasına dâhil edilir. Başarısız olunan derslerden muafiyet verilmez. Atatürk İlkeleri ve İnkılâp Tarihi, Türk Dili ve Yabancı Dil gibi ortak zorunlu dersler için kredi uyumu aranmaksızın muafiyet sağlanabilir. Bu dersler için düzenlenen muafiyet sınavına yalnızca bir kez girilebilir. Muafiyet verilen derslerin AKTS toplamı, öğrencinin kayıtlı olduğu yarıyılın toplam AKTS'sinin %70'ini aştığı takdirde, öğrenci bir üst sınıfa intibak ettirilir. Ancak, intibak edilen öğrenciler, bu işlemden sonraki ilk akademik yılda üst sınıf derslerini alamazlar. Muafiyet ve intibak kararlarına yönelik itirazlar, sonuçların öğrenciye bildirildiği tarihten itibaren iki hafta içinde yapılabilir. Yatay ve dikey geçişlerde ders muafiyeti talepleri, ilgili fakülte veya yüksekokul yönetim kurulu tarafından, bölüm komisyonunun görüşü doğrultusunda değerlendirilir. Yabancı dil hazırlık sınıfı muafiyeti için, üniversite tarafından kabul edilen sınav sonuçlarıyla belirli bir dil yeterliliği düzeyinin sağlanmış olması gerekir.

### 13. ULUSLARARASI PROGRAMLAR VE DEĞİŞİM OLANAKLARI

Yakın Doğu Üniversitesi (YDÜ), öğrencilerine uluslararası değişim ve staj olanakları sunmakta; özellikle Avrupa merkezli Erasmus+ Programı kapsamında öğrenim ve staj fırsatları sağlamaktadır. Bu program aracılığıyla Avrupa Birliği üyesi ülkelerde, öğrencilere ve akademisyenlere yurt dışında eğitim görme ve staj yapma imkânı sunulmaktadır. Erasmus+ Programı'na katılmak isteyen öğrencilerin, en az birinci sınıfı tamamlamış olmaları, belirli bir düzeyde akademik başarı göstermeleri ve ilgili programın gerektirdiği yabancı dil yeterliliğini belgelendirmeleri gerekmektedir. Bunun yanı sıra YDÜ, farklı alanlardaki uluslararası öğrenci birlikleri aracılığıyla da değişim faaliyetleri yürütmektedir. Bu birlikler arasında:

IFMSA (Tıp)

IADS (Diş Hekimliği)

IPSF (Eczacılık)

IVSA (Veterinerlik)

bulunmakta olup, bu programlar kapsamında öğrenciler için araştırma ve klinik staj değişim olanakları sunulmaktadır. Yaz dönemlerinde, bu birliklerle iş birliği içinde, farklı ülkelerden gelen öğrencilerle birlikte uygulamalı eğitim çalışmaları, ortak araştırma projeleri ve kültürel etkinlikler gerçekleştirilmektedir. Yakın Doğu Üniversitesi'nin, 44 ülkeden 114 üniversiteyle sahip olduğu aktif iş birlikleri sayesinde öğrenciler; hem yurt dışında eğitim ve staj yapma imkânı bulmakta hem de Kuzey Kıbrıs Türk Cumhuriyeti (KKTC) kampüsünde kültürlerarası etkileşim ortamında öğrenim görmektedir. YDÜ, Avrupa, Asya, Amerika ve Afrika kıtalarında birçok yükseköğretim kurumu ile karşılıklı iş birliği içindedir. Öğrenciler, bu üniversitelerde yarım dönem veya tam dönem eğitim alabilir, staj yapabilir ya da uluslararası araştırma projelerinde görev alabilirler. Üniversite, öğrencilerine küresel deneyim kazandırmak amacıyla sadece Erasmus+ ile sınırlı kalmamakta; aynı zamanda Mevlana ve Farabi programları kapsamında da öğrenci değişim faaliyetleri yürütmektedir. Özellikle Mevlana Programı, Türkiye'deki üniversitelerle karşılıklı değişim imkânı sunarken, Farabi Programı yurt içindeki üniversitelerle yapılan öğrenci değişimini desteklemektedir. Bu programlar sayesinde öğrenciler, hem akademik bilgi düzeylerini geliştirme hem de farklı kültürleri tanıma ve kültürel birikimlerini artırma fırsatı elde ederler. Tüm bu süreçlerde, Yakın Doğu Üniversitesi Uluslararası Ofisi öğrencilerin başvuru sürecinden başlayarak; danışmanlık hizmetleri, evrak ve başvuru işlemleri, konaklama ve vize konularında kapsamlı destek sağlamaktadır. Öğrenciler, değişim sürecinin her aşamasında uzman personel tarafından bilgilendirilmekte ve yönlendirilmektedir.

## 14. PROGRAMIN AKREDİTASYONU VE KALİTE GÜVENCESİ

Üniversitenin kalite politikası doğrultusunda programlar, eğitim-öğretim faaliyetlerinin niteliğini artırmak amacıyla sürdürülebilir iyileştirme anlayışı çerçevesinde yapılandırılmalı; kalite güvencesi sistemine entegre edilen iç ve dış değerlendirme süreçleri kapsamlı şekilde uygulanmaktadır. Bu bağlamda, programların kalite politikası, akreditasyon süreci, eğitim kalitesi, araştırma-geliştirme çalışmaları ve sürekli iyileştirme çerçevesinde yürütülmektedir.

### 14.1. Kalite Politikası

Laborant ve Veteriner Sağlık Programı, eğitimde kaliteyi artırmak amacıyla misyon ve vizyonuyla uyumlu bir kalite politikası benimsemektedir. Program, öğrencilere çağın gerektirdiği pedagojik bilgi ve becerileri kazandırmayı, topluma nitelikli ve donanımlı öğretmenler yetiştirmeyi hedeflemektedir. Ayrıca eğitim alanında bilimsel bilgi üretimini desteklemeyi de amaçlamaktadır. Bunun yanı sıra, mezunlarının pedagojik yeterliklerinin geliştirilmesi ve sürekli mesleki gelişimlerinin sağlanması, programın öncelikli hedefleri arasında yer almaktadır.

### 14.2. Programın Akreditasyon Süreci

Laborant ve Veteriner Sağlık Programı, ulusal düzeyde kalite güvencesini sağlamak amacıyla akreditasyon sürecine dâhil olmuştur. Bu kapsamda, ilgili akreditasyon kurumu olan Eğitim Fakülteleri Programlarını Değerlendirme ve Akreditasyon Derneği (EPDAD) tarafından belirlenen ölçütler doğrultusunda gerekli çalışmalar yürütülmektedir. Bu çerçevede; programın eğitim amaçlarının belirlenmesi ve gözden geçirilmesi, öğrenci merkezli eğitim-öğretim süreçlerinin uygulanması, öğretim elemanlarının niteliği ile mesleki gelişiminin desteklenmesi ve sürekli izleme ile değerlendirme süreçlerinin yürütülmesi gibi alanlarda çeşitli faaliyetler gerçekleştirilmektedir.

### 14.3. Eğitim Kalitesi

Laborant ve Veteriner Sağlık programı, eğitimdeki yenilikler ve gelişen ihtiyaçlar doğrultusunda düzenli aralıklarla gözden geçirilmekte, ders içerikleri güncellenmekte, pedagojik ve eğitim bilimleri alanındaki yeni dersler programa eklenmektedir. Ayrıca güncelliğini yitiren dersler programdan çıkarılmaktadır. Bu süreç, belirlenen takvim ve mekanizmalar çerçevesinde, bölüm akademik kurulunun ve ilgili paydaşların katılımıyla sistemli bir şekilde yürütülmektedir.

## 14.4. Arařtırma ve Geliřtirme alıřmaları

Laborant ve Veteriner Saęlık Anabilim Dalı, kalite politikası doęrultusunda aędař eęitim anlayıřına dayalı, bilimsel ve yeniliki arařtırma-geliřtirme alıřmalarına nem vermektedir. ęretim srecinin nitelięini artırmayı amalayan bu alıřmalar; etkili ęretim yntemleri, eęitim teknolojilerinin kullanımı, lme ve deęerlendirme uygulamaları ile kapsayıcı ve ęrenci merkezli yaklařımlar erevesinde yrtlmektedir. Arařtırma ve geliřtirme etkinlikleri, ęretmen adaylarının eleřtirel dřnme, problem zme ve yařam boyu ęrenme becerilerini destekleyecek biimde yapılandırılmaktadır. Bu doęrultuda, kuramsal bilgi ile uygulama arasında btnlk kuran ve ulusal ve uluslararası dzeyde iř birlięine aık projelerin geliřtirilmesi teřvik edilmektedir.

## 14.5. Srekli İyileřtirme Sreci

Laborant ve Veteriner Saęlık Programı, kalite gvencesi kapsamında ęretim srecini geliřtirmek amacıyla srekli iyileřtirme anlayıřını benimsemektedir. ęrenci, mezun ve paydař geri bildirimleri doęrultusunda ders ierikleri, ęretim yntemleri ve uygulama sreleri dzenli olarak gzden geirilmektedir. Elde edilen verilerle eęitim etkinlikleri gncellenmekte, ęretmen adaylarının mesleki geliřimini destekleyen alıřmalar planlanmaktadır.

## 15. MEZUNİYET KOŐULLARI VE KAZANILAN DERECE

### 15.1. Mezuniyet KoŐulları

Yakın Doęu niversitesi Laborant ve Veteriner Saęlık nLisans Programı'ndan mezun olabilmek iin ęrencinin; ęretim programında yer alan zorunlu ve ortak zorunlu derslerle birlikte toplam 120 AKTS kredisini tamamlaması gerekmektedir. Ayrıca ęrencinin kmlatif (genel) akademik bařarı ortalamasının en az 2,00 olması zorunludur. Uygulama ve staj sreleri eksiksiz olarak yerine getirilmelidir. Tm bu akademik ve idar gereklilikler saęlandığında ęrenci, Laborant ve Veteriner Saęlık nLisans diploması almaya hak kazanır.

### 15.2. Kazanılan Derece

Yakın Doęu niversitesi Laborant ve Veteriner Saęlık nLisans Programı'nı bařarıyla tamamlayan ęrenci, Laborant ve Veteriner Saęlık alanında nlisans derecesi almaya hak kazanır. Mezun olan ęrencilere ' Veteriner Saęlık Teknikeri ' unvanı verilir.

## 16. DİPLOMA EKİ

Diploma Eki için, aşağıda belirtilen başlıklar çerçevesinde ilgili bilgilere sistematik ve açıklayıcı bir biçimde yer verilmesi gerekmektedir.

#### 1. Mezunun Kimliğine İlişkin Bilgiler

- Mezunun soyadı ve adı
- Doğum yeri ve tarihi
- Öğrenci numarası veya kimlik bilgisi

#### 2. Diploma ile Kazanılan Yeterliğe İlişkin Bilgiler

- Diploma programının adı ve mezuna verilen unvan (Örnek: Bachelor of Arts – B.A.)
- Mezuniyet alanı (Örnek: Sınıf Öğretmenliği)
- Diplomanın verildiği yükseköğretim kurumunun adı ve statüsü
- Eğitimin yürütüldüğü kurumun adı ve türü
- Eğitim ve sınav dili

#### 3. Yeterliğin Düzeyine İlişkin Bilgiler

- Program düzeyi (Örnek: Lisans – Birinci Düzey)
- Programın süresi (Örnek: 4 yıl, her yıl 2 dönem, her dönem 16 hafta)
- Kabul koşulları (Örnek: Giriş sınavı, dil yeterliliği)

#### 4. Programın İçeriği ve Kazanımlar

- Eğitim türü (Örnek: Tam Zamanlı)
- Programın başarı koşulları (Örnek: 4.00 üzerinden en az 2.00 genel not ortalaması)
- Programın genel amacı ve öğrenme çıktıları
- Ders planı, kredi/AKTS bilgileri ve notlar
- Not sistemi ve başarı derecesi (Örnek: Onur öğrencisi tanımları)
- Diploma notu ve genel başarı durumu (Örnek: CGPA)

#### 5. Yeterliğin Kullanımı

- Mezuniyetin sağladığı akademik devam olanakları (Örnek: Yüksek lisansa başvuru)
- Kazanılan mesleki yetki veya meslek icra durumu

#### 6. Ek Bilgiler

- Programın akreditasyonu ve kalite güvencesi bilgisi
- Fakülte, bölüm, üniversite ve yetkili kurum web adresleri

## 7. Belge Onay

- Belgenin düzenlenme tarihi
- Onaylayanın adı, görevi ve imzası
- Resmî mühür ya da damga

## 8. Ulusal Yükseköğretim Sistemi Hakkında Bilgi

- KKTC'deki eğitim sisteminin genel yapısı
- Yükseköğretim düzeyleri, derece yapısı ve geçiş koşulları
- Akreditasyon ve denetim süreçlerine ilişkin açıklamalar

Diploma Eki, ilgili bağlantıda sunulan boş şablon temel alınarak hazırlanmalıdır. Dönem sayısı, programın yapısına bağlı olarak fakülteler arasında farklılık gösterebilir. Belgenin dili İngilizce olmalı ve uluslararası standartlara uygun biçimde düzenlenmelidir.

Laborant ve Veteriner Sağlık Diploma Programı Eki:

<https://docs.google.com/document/d/1cZFSC-pyv88Tv9UezVG0zqJli1OPu31/edit>

## 17. MEZUNLARIN İSTİHDAM OLANAKLARI VE LİSANSÜSTÜ PROGRAMLARA ERİŞİM

### 17.1. Mezunların İstihdam Olanakları

Yakın Doğu Üniversitesi Laborant ve Veteriner Sağlık Programı mezunları, Kuzey Kıbrıs Türk Cumhuriyeti ile Türkiye'de kamu ve özel sektörde geniş iş imkânlarına sahiptir. Mezunlar, veteriner hekimlere yardımcı olarak hayvan sağlığı ve bakımı ile ilgili işlemleri yürütmekte; aşı, serum ve biyolojik ürünlerin hazırlanması ve uygulanması, kan, süt, dışkı gibi materyallerin laboratuvar analizleri, hayvan yetiştiriciliği ve beslenmesi ile ilgili destek hizmetleri, ayrıca hayvan hastalıklarının kontrolü ve tedavisine yardımcı uygulamalar alanlarında çalışma fırsatı bulmaktadır. Üniversitenin iş birliği yaptığı eğitim kurumları ve sektördeki güçlü bağlantılar, mezunların istihdam süreçlerinde destek sağlamaktadır.

### 17.2. Lisansüstü Programlara Erişim

Laborant ve Veteriner Sağlık Programı mezunları, önlisans eğitimlerini tamamladıktan sonra Dikey Geçiş Sınavı (DGS) ile Biyoloji, Veteriner, Hayvansal Üretim, Tarımsal Biyoteknoloji, Moleküler Biyoloji ve Genetik, ve Zootekni gibi lisans bölümlerine geçiş yapabilirler. Başvuru koşulları ve program gereklilikleri hakkında bilgilendirme yapılmakta, ayrıca üniversiteler arası geçiş olanakları ve burs imkânları hakkında rehberlik sağlanmaktadır. Lisans eğitim süreci,

mezunların mesleki bilgi ve becerilerini derinleştirek akademik kariyer olanaklarını artırmakta ve eğitim alanındaki uzmanlıklarını geliştirmelerine katkıda bulunmaktadır.

## 18. EK BİLGİLER

Yakın Doğu Üniversitesi Laborant ve Veteriner Sağlık Programı, çağdaş pedagojik yaklaşımlar doğrultusunda yapılandırılmış olup, Veteriner Sağlık Teknikeri adaylarına kuramsal bilgi ile uygulamalı deneyimi bütüncül bir biçimde sunmayı amaçlayan disiplinler arası bir eğitim modeli benimsemektedir.

### Benzer Programlardan Farkı

Bu program, Veteriner Sağlık Teknikeri adaylarının yalnızca bilgi sahibi olmalarını değil; eleştirel düşünme, sınıf yönetimi, problem çözme ve öğrenciyle etkili iletişim gibi temel mesleki becerileri kazanmalarını amaçlamaktadır. Uygulama ağırlıklı yapısı ve eğitim kalitesiyle Kuzey Kıbrıs'taki seçkin öğretmen yetiştirme programları arasında yer almaktadır.

### Sunulan İmkânlar

*Program süresince öğrenciler, Yakın Doğu İlkokulu'nda düzenli olarak gözlem ve uygulama derslerine katılmakta; aynı zamanda alanında uzman akademisyenlerden mentorluk desteği almaktadır. Mezunlara yönelik kariyer rehberliği, çeşitli eğitim kurumlarıyla iş birliği ve istihdam olanakları da sağlanmaktadır.*

### Uygulamalı Eğitim

ÖnLisans eğitimi boyunca her Veteriner Sağlık Teknikeri adayı, okul ortamında gerçek ders deneyimi edinmekte, bunun yanında proje üretimi, materyal geliştirme ve grup çalışmaları gibi uygulamalarla mesleki yeterliliklerini artırmaktadır.

### Kullanılan Araçlar

*Program kapsamında, mikroskop, santrifüj, otoklav, steril kabin gibi laboratuvar ekipmanları; hayvan bakım ve besleme araçları; ayrıca tanı ve analiz cihazları aktif biçimde kullanılmaktadır.*

### Başarı Örnekleri

Programdan mezun olan Veteriner Sağlık Teknikerleri, Kuzey Kıbrıs Türk Cumhuriyeti ve Türkiye'de kamu ve özel kurumlarında görev yapmakta; bir kısmı ise lisans ve lisanüstü eğitimlerine devam ederek akademik kariyer yolunda ilerlemektedir.

### Ek Etkinlikler

Program süresince çeşitli alanlarda düzenlenen eğitim seminerleri, konuk konuşmacı oturumları, mesleki gelişim atölyeleri ve çevrim içi etkinlikler aracılığıyla Veteriner Sağlık Teknikeri adaylarının çok yönlü gelişimi desteklenmektedir.

### Gelişim İçin Ek Kaynaklar

Program sonunda Veteriner Sağlık Teknikeri adaylarına pedagojik gelişimlerini sürdürebilmeleri amacıyla önerilen kaynak kitaplar, çevrim içi platformlar, açık erişimli veri tabanları ve ileri düzey sertifika programları hakkında bilgi verilmektedir.