



YAKIN DOĐU ÜNİVERSİTESİ

**Patoloji Laboratuvarı**  
**Teknikerliđi**  
Program Katalođu



# İÇİNDEKİLER

<b>1. Yüksekokul Genel Bilgileri .....</b>	<b>4</b>
1.1. Yüksekokul Kuruluşu.....	4
A) Yüksekokulun Tarihçesi ve Akademik Süreçler.....	5
B) Eğitim Politikası ve Akademik Hedefler .....	6
C) Fiziksel ve Akademik Altyapı .....	7
D) Akreditasyon ve Kalite Politikası .....	8
1.2. Yüksekokulun Misyon, Vizyon ve Temel Değerleri .....	9
A) Misyon.....	9
B) Vizyon.....	9
C) Temel Değerler.....	10
1.3. Yüksekokulun Amaç ve Hedefleri.....	11
A) Amaç Yazımı.....	11
B) Hedeflerin Yazımı.....	11
C) Eğitim Alanını Kapsayan Amaç ve Hedefler .....	11
D) Araştırma Alanını Kapsayan Amaç ve Hedefler .....	12
E) Topluma ve Eğitim Hizmetlerine Katkısı Kapsayan Amaç ve Hedefler .....	13
1.4. Yüksekokul Organizasyon Şeması.....	14
1.5. Yüksekokul Yönetimi .....	15
1.6. Yüksekokul Akademik Kadrosu .....	18
A) Akademik Yapı ve Anabilim Dalları .....	18
B) Akademik Personel Dağılımı ve Kadro Gücü .....	33
C) Akademik Gelişim ve Kalite Politikası .....	33
1.7. Yüksekokul Bünyesindeki Programlar.....	33
<b>2. PROGRAMIN GENEL BİLGİLERİ.....</b>	<b>35</b>
2.1. Programın Kısa Tarihçesi ve Gelişimi.....	35
2.2. Programın Eğitim Türü .....	35
2.3. Programın Öğrenim Düzeyi .....	35
2.4. Programın Eğitim Dili.....	36
2.5. Programın Öğrenim Süresi.....	36
2.6. Programın Organizasyon Şeması.....	37
2.7. Programın Sorumlusu.....	38
2.8. Programın Yönetim ve Akademik Kadrosu .....	38
<b>3. PROGRAMIN MİSYONU VE VİZYONU .....</b>	<b>38</b>
3.1. Misyon .....	39
3.2. Vizyon .....	38
<b>4. PROGRAMIN TEMEL DEĞERLERİ .....</b>	<b>39</b>

<b>5. PROGRAMIN FAALİYET ALANLARI .....</b>	<b>39</b>
<b>6. PROGRAMIN AMAÇLARI VE HEDEFLERİ .....</b>	<b>41</b>
6.1. Amaç Yazımı .....	41
6.2. Hedeflerin Yazımı .....	41
A) Eğitim Alanını Kapsayan Amaç ve Hedefler .....	41
B) Araştırma Alanını Kapsayan Amaç ve Hedefler .....	42
C) Toplum ve Eğitim Hizmetlerine Katkısı Kapsayan Amaç ve Hedefler .....	42
<b>7. PROGRAM YETERLİLİKLERİ .....</b>	<b>43</b>
7.1. Program Yeterlilikleri .....	43
7.2. Program Yeterliliklerinin TYYÇ Yeterlilikleri ile İlişkisi .....	45
7.3. Derstlerin Program Yeterlilikleri ile İlişkisi .....	46
<b>8. DERS LİSTESİ .....</b>	<b>47</b>
8.1. Programa Ait Dönemsel ve Seçmeli Derstlerin Dağılım Tablolari .....	47
8.2. Üniversite Genelinde Verilen Ortak Zorunlu Derstler .....	48
8.3. Ders İzlenceleri .....	48
<b>9. PROGRAMIN ÖLÇME VE DEĞERLENDİRME ESASLARI .....</b>	<b>48</b>
9.1. Sınav Kurallari .....	55
9.2. Harf Notu Dönüşüm Çizelgesi .....	57
<b>10. ÖĞRENCİ KABUL VE KAYIT KOŞULLARI .....</b>	<b>51</b>
<b>11. YATAY VE DİKEY GEÇİŞ OLANAKLARI .....</b>	<b>51</b>
11.1. Yatay Geçiş Olanaklari .....	51
<b>12. ÖNCEKİ ÖĞRENİMLERİN DEĞERLENDİRİLMESİ VE TANINMASI .....</b>	<b>52</b>
<b>13. ULUSLARARASI PROGRAMLAR VE DEĞİŞİM OLANAKLARI .....</b>	<b>52</b>
<b>14. PROGRAMIN AKREDİTASYONU VE KALİTE GÜVENCESİ .....</b>	<b>53</b>
14.1. Kalite Politikası .....	66
14.2. Programın Akreditasyon Süreci .....	66
14.3. Eğitim Kalitesi .....	66
14.4. Araştırma ve Geliştirme Çalışmaları .....	66
14.5. Sürekli İyileştirme Süreci .....	67
<b>15. MEZUNİYET KOŞULLARI VE KAZANILAN DERECE .....</b>	<b>67</b>
15.1. Mezuniyet Koşullari .....	67
15.2. Kazanılan Derece .....	68
<b>16. DİPLOMA EKİ .....</b>	<b>68</b>
<b>17. MEZUNLARIN İSTİHDAM OLANAKLARI VE LİSANSÜSTÜ PROGRAMLARA ERİŞİM ...</b>	<b>70</b>

17.1. Mezunların İstihdam Olanakları.....	70
17.2. Lisansüstü Programlara Erişim .....	70
<b>18. EK BİLGİLER.....</b>	<b>70</b>

# 1. YÜKSEKOKUL HAKKINDA

## 1.1. Yüksekokulun Kuruluşu

### A) Yüksekokulun Tarihçesi ve Akademik Süreçler

Sağlık Hizmetleri Meslek Yüksekokulu, sağlık sektörünün nitelikli ara eleman ihtiyacını karşılamak amacıyla 2011 yılında kurulmuş olup, kuruluş tarihi itibarıyla mesleki ve teknik eğitim alanında önemli bir misyon üstlenmiştir.

Yüksekokulda yürütülen akademik programlar, Kuzey Kıbrıs Türk Cumhuriyeti Yükseköğretim Planlama, Denetleme, Akreditasyon ve Koordinasyon Kurulu (YÖDAK) tarafından belirlenen mevzuat ve Bologna Süreci'nin derece döngüsü esasları doğrultusunda yapılandırılmıştır. Ayrıca, Türkçe ve/veya İngilizce dilinde eğitim veren programlarımızı, Türkiye Cumhuriyeti Yükseköğretim Kurulu (YÖK) tarafından tanınmaktadır. Yüksekokul, YÖK kararıyla açılmış ve ilgili mevzuat çerçevesinde öğrenci kabulüne başlamıştır. Kuruluşundan bu yana geçen sürede eğitim programlarını çeşitlendirmiş; anestezi, ilk ve acil yardım, tıbbi laboratuvar teknikleri, tıbbi görüntüleme teknikleri gibi sağlık alanlarının farklı disiplinlerinde programlar açarak büyümesini sürdürmüştür. Yüksekokulda Türkçe ve/veya İngilizce dilinde ön lisans düzeyinde verilen eğitimler, teorik ve uygulamalı derslerle desteklenerek öğrencilerin mesleki donanım kazanması sağlanmaktadır. Mezunlar, sağlık sektöründe doğrudan istihdam edilebilecek nitelikte yetiştirilmektedir.

Kuruluşundan itibaren akademik süreçler, kalite güvencesi yaklaşımı ile yapılandırılmıştır. Eğitim-öğretim faaliyetleri, Türkiye Yükseköğretim Yeterlilikler Çerçevesi (TYYÇ) esas alınarak düzenlenmekte, program yeterlilikleri ve ders öğrenme çıktıları sürekli güncellenmektedir. Öğrenci başarısı; teorik sınavlar, uygulamalı beceri ölçümleri, vaka çalışmaları, proje sunumları ve staj performansları gibi çok yönlü değerlendirme araçlarıyla ölçülmektedir. Ayrıca, her programa özel danışmanlık sistemiyle öğrencilerin akademik gelişimi birebir izlenmekte ve desteklenmektedir.

Yüksekokulun temel amacı, sağlık sektöründe hizmet sunan kurum ve kuruluşlara; uygulama becerisi yüksek, etik ilkelere bağlı, iletişim gücü gelişmiş, hasta güvenliği bilincine sahip, teknolojik donanımı kullanabilen sağlık teknikerleri kazandırmaktır. Bu amaçla, müfredatlar sektörel beklentiler doğrultusunda güncellenerek yapılandırılmakta; öğrencilere kamu-özel sektör iş birlikleri ile saha deneyimi kazandırılmaktadır. Özellikle uygulamalı eğitimler, kariyer kapısından ve işbirliği protokollerimizin olduğu sağlık kuruluşlarında yürütülen stajlarla desteklenmekte; öğrencilerimizin mezuniyet öncesinde klinik/laboratuvar/hastane ortamlarında deneyim kazanmaları sağlanmaktadır.

Sağlık Hizmetleri Meslek Yüksekokulu, toplumsal sorumluluk anlayışıyla hareket ederek yalnızca sağlık hizmeti sunan değil, aynı zamanda toplumun sağlıklı yaşam bilincini artırmaya yönelik projelere ve sosyal faaliyetlere de katkı sunmaktadır. Bu yaklaşım, akademik gelişimin yalnızca mesleki bilgiyle değil, aynı zamanda bireysel ve toplumsal duyarlılıkla birlikte şekillenmesini hedeflemektedir.

## **B) Eğitim Politikası ve Akademik Hedefler**

Sağlık Hizmetleri Meslek Yüksekokulu, eğitim felsefesini; bilimsel bilgiye dayalı, uygulama temelli, etik değerlerle bütünleşmiş ve öğrenci merkezli bir yaklaşımla yapılandırmaktadır. Yüksekokul, mesleki eğitimi yalnızca teknik bir aktarım süreci olarak değil, aynı zamanda toplumsal sorumluluk, insan onuruna saygı ve etik bilinçle harmanlanmış bütüncül bir öğrenme süreci olarak değerlendirmektedir. Bu doğrultuda, yüksekokulda uygulanan tüm eğitim-öğretim faaliyetleri, sağlık alanının dinamik yapısına ve sürekli değişen mesleki yeterliliklerine uyumlu şekilde güncellenmektedir.

Yüksekokulun eğitim politikası; kanıta dayalı bilimsel bilgi üretimini esas alan, öğrenci katılımını önceleyen ve sağlık hizmetlerinde etik karar verme becerisini geliştirmeye odaklı bir yapıya sahiptir. Eğitim programları, Türkiye Yükseköğretim Yeterlilikler Çerçevesi (TYYÇ) ile uyumlu olarak hazırlanmakta; Avrupa Kredi Transfer Sistemi (AKTS) ilkeleri doğrultusunda yapılandırılmaktadır. Bu kapsamda, öğrencilerin teorik bilgilerle donatılmasının yanı sıra, mesleki becerilerini uygulamalı alanlarda pekiştirmeleri için klinik uygulamalar ve saha çalışmaları desteklenmektedir.

Akademik hedefler arasında; sektörel beklentilerle uyumlu, uygulama ağırlıklı ders içeriklerinin artırılması, disiplinler arası öğrenme fırsatlarının geliştirilmesi ve öğrencilerin mesleki yaşamda sürdürülebilir başarı sağlamalarını destekleyecek yaşam boyu öğrenme becerilerinin kazandırılması yer almaktadır. Ayrıca, müfredatlar ulusal sağlık politikaları, dijital sağlık uygulamaları ve hasta güvenliği ilkeleri dikkate alınarak periyodik olarak güncellenmektedir.

Öğretim üyeleri, yalnızca ders içeriklerinin aktarımıyla sınırlı kalmayıp; öğrencilerin mesleki gelişimini yönlendirme, araştırma ve etik bilinç kazandırma noktasında da aktif roller üstlenmektedir. Akademik kadro; alana özgü bilimsel araştırmalar, üniversite-sektör iş birlikleri, sağlık teknolojileri ve toplum sağlığına katkı sunan projelerle hem akademik üretkenliği artırmakta hem de öğrencilerin akademik ve kişisel gelişimini desteklemeyi planlamaktadır.

Yüksekokul, ulusal ve uluslararası kalite standartlarını esas alarak yürüttüğü eğitim faaliyetleriyle, mezunlarının sağlık sektöründe donanımlı, sorumluluk sahibi ve

toplumsal ihtiyaçlara duyarlı bireyler olarak hizmet sunmalarını hedeflemektedir. Bu bağlamda kalite güvence süreçleri, iç ve dış paydaş görüşleriyle desteklenmekte; mezun performansı ve istihdam verileri ile eğitim politikaları arasında güçlü bir geri bildirim döngüsü kurulmaktadır.

### **C) Fiziksel ve Akademik Altyapı**

Sağlık Hizmetleri Meslek Yüksekokulu, çağdaş mesleki eğitimin gerekliliklerine uygun olarak yapılandırılmış güçlü bir fiziksel ve teknolojik altyapıya sahiptir. Üniversite bünyesinde yer alan derslikler; ergonomik, teknolojik donanımı sayesinde öğrenme ortamlarıyla donatılmıştır. Derslikler projeksiyon cihazı ve internet bağlantısı gibi araçlarla desteklenerek, hem teorik hem de görsel içerikli derslerin etkin şekilde yürütülmesine olanak sağlamaktadır.

Uygulamalı eğitimin temel bileşeni olan laboratuvarlar ve hastanemiz; sağlık alanına özgü donanımlarla zenginleştirilmiş ve birebir hasta bakım süreçlerinin pratik uygulama alanı olarak kullanılmaktadır. Hastanelerimiz anestezi, ilk ve acil yardım, tıbbi görüntüleme ve laboratuvar teknikleri gibi programlarda eğitim gören öğrencilerimize mesleki becerilerini güvenli bir ortamda geliştirme fırsatı sunmaktadır. Ayrıca, hastanelerimizdeki dijital sağlık kayıt sistemleri, hasta izlem platformları ve tıbbi cihaz yazılımlarına yönelik eğitim imkanları da sunulmaktadır.

Staj ve saha uygulamaları; üniversiteye bağlı eğitim ve araştırma hastanesi başta olmak üzere, sözleşmeli devlet hastaneleri, özel sağlık kuruluşları ve çeşitli tıp merkezleriyle yapılan iş birlikleri çerçevesinde yürütülmektedir. Öğrenciler, programlarının ikinci döneminden itibaren bu kurumlarda aktif olarak görev alarak meslek öncesi deneyim kazanmakta, profesyonel ortamlarla öğrencilik hayatından itibaren erken dönemde tanışmaktadır.

Yakın Doğu Üniversitesinin Kalite Politikasında yer alan “Nitelikli Bilgi Üretme” ilkesi doğrultusunda yüksekokulun akademik kadrosu, araştırma ve geliştirme faaliyetlerine öncelik ve önem vererek, sağlık alanında nitelikli yayın üretmeyi benimsemektedir. Bu bağlamda fakülte, akademisyenlere araştırma yapma ve kendilerini geliştirme fırsatları sunarak sağlık alanında bilimsel ilerlemeye katkıda sağlamaya çalışmaktadır. Akademik kadro, alanında uzman, uygulama deneyimi yüksek ve güncel mesleki gelişmeleri yakından takip eden öğretim elemanlarından oluşmaktadır. Öğretim üyeleri; hem eğitici rollerini hem de akademik üretkenliklerini sürdürmekte, öğrencilere bilimsel araştırma, mesleki etik, teknolojik okuryazarlık gibi alanlarda rehberlik etmektedir.

Eđitim materyalleri, mesleki g¼ncellięe ve ulusal/uluslararası standartlara uygun řekilde hazırlanmakta; dijital platformlar (uzembim gibi) ¼zerinden ¼ęrencilere eriřilebilir h¼lde sunulmaktadır. ¼ęrencilerin uzaktan ¼ęrenme olanaklarından faydalanabilmesi amacıyla ¼niversiteye ait ¼evrim i¼i eđitim sistemleri etkin bi¼imde kullanılmakta; video i¼erikler, vaka analizleri ve interaktif ¼l¼me ara¼ları ile desteklenen hibrit eđitim modelleri uygulanmaktadır.

Saęlık Hizmetleri Meslek Y¼ksekokulu, fiziksel olanakları ve akademik yapısıyla ¼ęrencilere yalnızca mesleki donanım deęil; aynı zamanda etik sorumluluk, disiplinler arası bakıř a¼ısı ve yařam boyu ¼ęrenme k¼lt¼r¼ kazandırmayı hedeflemektedir.

#### **D) Akreditasyon ve Kalite Politikası**

Saęlık Hizmetleri Meslek Y¼ksekokulu, eđitim-¼ęretim faaliyetlerini ulusal ve uluslararası kalite standartlarına uygun olarak planlamakta ve y¼r¼tmektedir. Y¼ksekokul, y¼ksek¼ęretim alanında kalite g¼vencesini saęlayan birimsel yapı ile s¼rekli iyileřtirme d¼ng¼s¼n¼ benimseyerek, ¼ęrenci merkezli, řeffaf ve s¼rd¼r¼lebilir bir kalite anlayıřını esas almaktadır. Eđitim s¼re¼lerinin izlenmesi, deęerlendirilmesi ve geliřtirilmesine y¼nelik olarak y¼ksek¼ęretim kalite g¼vence sistemine (Y¼KAK) tam uyum hedeflenmekte, programların etkinlięi ve yeterlilięi d¼zenli olarak g¼zden ge¼irilmektedir.

Y¼ksekokulun kalite politikası; eđitimde nitelięin artırılmasını, mesleki yeterliliklerin belgelenmesini, mezunların sekt¼rde rekabet g¼c¼n¼ y¼kseltmeyi ve ¼ęrenci memnuniyetini s¼rekli artırmayı, s¼rekli iyileřtirme d¼ng¼s¼n¼ temel alan alan b¼t¼nc¼l bir yaklařım ¼zerine inřa edilmiřtir. Bu kapsamda i¼ paydařlar (¼ęrenciler, akademik ve idari personel) ve dıř paydařlar (mezunlar, iřverenler, saęlık sekt¼r¼ temsilcileri) ile d¼zenli anket ¼alıřmaları ve analizler yapılmakta; elde edilen geri bildirimler, stratejik planlamalara ve m¼fredat g¼ncellemelerine entegre edilmektedir.

Eđitim ¼ıktıları, sekt¼r beklentileriyle eřleřtirilerek program yeterlilikleri s¼rekli g¼ncellenmektedir. Eđitim programları, TYY¼ ve Avrupa Y¼ksek¼ęretim Alanı (EHEA) ilkeleri doęrultusunda yapılandırılmıř olup; ¼zellikle saęlık alanına ¼zg¼ etik, hasta g¼venlięi, hizmet kalitesi ve toplumsal sorumluluk gibi temel deęerler doęrultusunda s¼rekli geliřtirme esas alınmaktadır. ¼ęrencilerin mezuniyet ¼ncesi ve sonrası sahip olmaları beklenen bilgi, beceri ve yetkinlik d¼zeyleri, sekt¼rel yeterlilikler ve hasta bakım standartları ile ¼rt¼secek bi¼imde tanımlanmıřtır.

Yüksekokul, henüz resmi olarak uluslararası bir akreditasyon kuruluşu (daha önce yüksekokullar için akreditasyon olmadığından) tarafından akredite edilmemiş olsa da, bu süreçlere yönelik öz değerlendirme faaliyetlerini aktif biçimde sürdürmektedir. İlgili programlar eğitim-öğretim çıktılarının ölçme-değerlendirme sistemleri bu doğrultuda güçlendirilmektedir.

Buna ek olarak, yüksekokul bünyesinde öğrenci ve hasta güvenliği konularında da yüksek standartlar benimsenmiştir. Staj ve klinik uygulamalar sürecinde öğrencilerin karşılaşılabileceği riskler analiz edilmekte; öğrencilere iş sağlığı, mesleki etik ve hasta hakları konusunda düzenli eğitimler ve seminerler verilmektedir. Üniversite bünyesinde yürütülen anlaşmalar doğrultusunda öğrenciler, zorunlu yaz stajına çıkarken sigortalanmakta ve gerekli durumlarda kapsamlı bir özel sağlık sigortası (NEH) kapsamında güvence altına alınmakta, acil sağlık müdahaleleri ve danışmanlık hizmetleri erişilebilir kılınmaktadır.

## **1.2. Yüksekokulun Misyon, Vizyon ve Temel Değerleri**

### **A) Misyon**

Sağlık Hizmetleri Meslek Yüksekokulu'nun misyonu; etik değerlere bağlı, bilimsel düşüncüyü temel alan, mesleki yeterliliği yüksek, teknolojiye hâkim, toplum sağlığına duyarlı sağlık teknikeri adayları yetiştirmektir. Yüksekokul, evrensel bilim ve eğitim ilkeleri doğrultusunda; ön lisans düzeyinde uygulamalı ve teorik eğitimi bir arada sunarak, mezunlarının sağlık sektörünün değişen ihtiyaçlarına uyum sağlayabilen, araştıran, sorgulayan ve yaşam boyu öğrenmeyi ilke edinmiş bireyler olmalarını hedeflemektedir.

Bu doğrultuda kurumumuz, yüksek nitelikli akademik kadrosu ile öğrencilerine sadece mesleki bilgi kazandırmakla kalmayıp; aynı zamanda meslek etiği, insan onuruna saygı, hasta hakları, çevresel farkındalık ve toplumsal sorumluluk bilincini de aşlamayı görev edinmiştir.

Toplumsal refaha katkı sunmayı amaçlayan Sağlık Hizmetleri Meslek Yüksekokulu, paydaşlarıyla iş birliği içinde kaliteli sağlık hizmeti sunumuna katkı sağlayacak bireyler yetiştirerek; ulusal düzeyde rekabet edebilen ve sektörel dönüşüme liderlik edebilecek bir sağlık insan gücü oluşturmayı misyonunun temel unsuru olarak görmektedir.

## **B) Vizyon**

Sağlık Hizmetleri Meslek Yüksekokulu, sağlık sektöründe ulusal ve uluslararası düzeyde saygın, yenilikçi ve öncü bir eğitim kurumu olarak; bilimsel gelişmeleri ve teknolojik yenilikleri yakından takip eden, etik değerlerden ödün vermeyen sağlık teknikerleri yetiştirmeyi hedeflemektedir. Uzun vadede, sağlık hizmetlerinin kalitesini artıran, toplum sağlığını koruma ve geliştirme misyonunu üstlenen; çevresel sürdürülebilirlik ve kültürel çeşitliliğe duyarlı, insan haklarına saygılı bir eğitim anlayışıyla hareket eden lider bir yüksekokul olmak istemektedir.

Bu vizyon doğrultusunda, değişen sağlık ihtiyaçlarına esnek ve hızlı cevap verebilen eğitim programları geliştirmek, araştırma ve geliştirme faaliyetlerini artırmak ve mezunların sektörel dönüşümde aktif rol almasını sağlamak temel stratejik hedeflerimizdir. Ayrıca, sağlık hizmetlerinde kalite ve erişilebilirliği artırmak amacıyla yerel ve uluslararası paydaşlarla güçlü iş birlikleri kurmak, toplumsal refahı destekleyen projelerle sosyal sorumluluk bilincini güçlendirmek de önceliklerimiz arasındadır.

Yüksekokulumuz, yaşam boyu öğrenmeyi benimseyen, girişimci ve lider sağlık teknikeri adayları yetiştirerek; sağlık sektöründe yenilikçi çözümler geliştiren, araştıran ve sorgulayan bireyler olarak topluma katkı sağlamalarını sağlamak için çalışmaktadır. Böylece, geleceğin sağlık ihtiyaçlarını karşılayan, sürdürülebilir ve kapsayıcı bir sağlık hizmeti anlayışının gelişimine öncülük etmeyi amaçlamaktadır.

## **C) Temel Değerler**

Temel değerler, yüksekokulun misyon ve vizyonunun gerçekleştirilebilmesi için belirlenmektedir.

1. Etik İlkelerle Bağlılık: Tüm eğitim ve uygulamalarda sağlık meslek etiğini temel alarak; hasta haklarına saygılı, insan onurunu koruyan ve sorumluluk bilinciyle hareket eden bireyler yetiştirmeyi esas alırız.
2. Bilimsellik ve Akademik Mükemmeliyet: Bilimsel bilgiye dayalı, araştırma odaklı ve sürekli gelişimi önceleyen bir eğitim anlayışıyla, akademik mükemmeliyeti hedefleriz.
3. Yaşam Boyu Öğrenme: Hızla değişen sağlık sektörü koşullarına uyum sağlayabilmek için bireylerin bilgi ve becerilerini sürekli güncellemelerini destekleriz.
4. Toplumsal Sorumluluk ve Katkı: Toplum sağlığının korunmasına yönelik çalışmalar yapmayı ve mezunlarımızın sosyal sorumluluk bilinciyle hareket etmesini önemseriz.
5. Çevresel Duyarlılık: Sürdürülebilir bir gelecek için çevresel farkındalığı yüksek bireyler yetiştirir; sağlık uygulamalarında ekolojik dengeyi gözetiriz.

6. Kültürel ve Bireysel Farklılıklara Saygı: Farklılıkları zenginlik olarak gören, kapsayıcı ve eşitlikçi bir yaklaşımı benimser; öğrencilerimizin kültürel çeşitliliğe saygılı bireyler olmalarını teşvik ederiz.

7. İş Birliği ve Katılımcılık: Eğitim, uygulama ve araştırmalarda; iç ve dış paydaşlarla etkili iletişim kurar, ortak akılla ilerler ve birlikte üretmeyi teşvik ederiz.

8. Teknoloji Odaklılık: Gelişen sağlık teknolojilerini etkin kullanarak, öğrencilerimizin güncel bilgi ve becerilerle donanmasını sağlarız.

9. Kalite ve Sürekli İyileştirme: Eğitim ve hizmet süreçlerinde kaliteyi ön planda tutar; sürekli iyileştirme kültürünü benimseriz.

10. Liderlik ve Girişimcilik: Sadece uygulayıcı değil; sorun çözen, yenilikçi düşünen ve sektöre yön verebilecek lider bireyler yetiştirmeyi amaçlarız.

### **1.3. Yüksekokulun Amaç ve Hedefleri**

Sağlık Hizmetleri Meslek Yüksekokulu'nun amaç ve hedefleri; eğitim-öğretim kalitesini artırmak, araştırma kültürünü geliştirmek ve topluma nitelikli katkı sunmak ekseninde şekillendirilmiştir. Bu amaç ve hedefler, yükseköğretim kalite güvence sistemine, etik değerlere ve evrensel akademik ilkelere uygun olarak belirlenmiş, kurumsal misyon ve vizyon ile uyumlu şekilde yapılandırılmıştır.

#### **A) Amaç**

Nitelikli, etik değerlere bağlı, mesleki bilgi ve becerilerle donanmış, yaşam boyu öğrenmeye açık sağlık teknikeri yetiştirmek.

#### **B) Hedefler**

- Uygulamalı ve teorik eğitimi bütünleştirmek.
- Program çıktıları doğrultusunda müfredatları güncel tutmak.
- Öğrencilerin teknolojik yeterliliklerini geliştirmek.

- Öğrencilerin meslek etiği ve hasta hakları konusunda bilinç kazanmalarını sağlamak.
- Ulusal ve uluslararası akreditasyon süreçlerine uygun programlar oluşturmak.
- Mezunların sektörel ihtiyaçlara uyum sağlamasını kolaylaştırmak.

### C) Eğitim Alanını Kapsayan Amaç ve Hedefler

**Amaç 1:** Eğitim-öğretim kalitesini artırarak sağlık sektörünün ihtiyaçlarına uygun, mesleki yeterliliği yüksek ve donanımlı mezunlar yetiştirmek.

**Hedef 1.1:** Uygulamalı eğitim olanaklarını artırmak ve klinik/simülasyon laboratuvarlarını oluşturmak ve geliştirmek.

**Hedef 1.2:** Program müfredatlarını güncel sağlık teknolojilerine ve sektörel gelişmelere göre revize etmek.

**Hedef 1.3:** Öğrencilerin mesleki bilgi ve becerilerini sahada uygulayabilecekleri staj ve iş yeri uygulamalarını güçlendirmek.

**Hedef 1.4:** Eğitimde kalite güvencesi sistemini etkin biçimde uygulayarak sürekli iyileştirme süreçlerini kurumsallaştırmak.

**Amaç 2:** Öğrencilerin etik değerlere bağlı, iletişim becerileri gelişmiş ve topluma duyarlı sağlık profesyonelleri olarak yetiştirmelerini sağlamak.

**Hedef 2.1:** Eğitim sürecine meslek etiği, hasta hakları ve insan onuruna saygı konularını entegre etmek.

**Hedef 2.2:** Öğrencilerin empati, ekip çalışması ve etkili iletişim becerilerini geliştirmeye yönelik etkinlikler düzenlemek.

**Hedef 2.3:** Kültürel çeşitliliğe saygı ve hasta merkezli yaklaşımı teşvik eden ders içerikleri oluşturmak.

**Hedef 2.4:** Öğrencilerin sosyal sorumluluk projelerine aktif katılımını desteklemek.

**Amaç 3:** 21. yüzyıl becerilerine sahip, dijital okuryazar ve yaşam boyu öğrenmeye açık sağlık teknikerleri yetiştirmek.

**Hedef 3.1:** Dijital sağlık teknolojileri ve bilişim sistemlerine yönelik ders içerikleri geliştirmek.

**Hedef 3.2:** Öğrencilerin eleştirel düşünme, problem çözme ve karar verme becerilerini geliştiren uygulamalı öğrenme ortamları sunmak.

**Hedef 3.3:** Öğrencileri araştırma temelli öğrenmeye yönlendiren projeler ve akademik çalışmalarla desteklemek.

**Hedef 3.4:** Öğrencilerin kişisel ve mesleki gelişimlerini sürdürebilecekleri öğrenme kaynaklarına erişimlerini kolaylaştırmak.

#### **D) Araştırma Alanını Kapsayan Amaç ve Hedefler**

Sağlık Hizmetleri Meslek Yüksekokulu, bilimsel araştırmaların toplum sağlığına katkı sağlayacak şekilde yürütülmesini öncelikli amaçlarından biri olarak görmektedir. Bu kapsamda, araştırma faaliyetlerinin hem akademik kadro hem de öğrenciler düzeyinde desteklenmesi, araştırma altyapısının güçlendirilmesi ve üretilen bilginin ulusal ve uluslararası düzeyde paylaşılması hedeflenmektedir.

**Amaç 1:** Sağlık bilimleri alanında evrensel geçerliliğe sahip, bilimsel ve etik ilkelere dayalı bilgi üretmek.

**Hedef 1.1:** Öğrencilerin bilimsel araştırma becerilerini geliştirmeye yönelik kuramsal ve uygulamalı öğretim ortamları oluşturmak.

**Hedef 1.2:** Akademik kadronun araştırma kapasitesini güçlendirecek eğitim, mentorluk ve iş birliği imkânlarını artırmak.

**Hedef 1.3:** Akademik personelin ulusal ve uluslararası düzeyde düzenlenen kongre, sempozyum ve çalıştaylara katılımını teşvik etmek.

**Hedef 1.4:** Sağlık hizmetleri alanında sürdürülebilir, disiplinlerarası araştırma projeleri geliştirilmesini destekleyecek akademik teşvik mekanizmaları oluşturmak.

**Hedef 1.5:** Öğrencilerin bitirme projeleri, saha araştırmaları ve seminer çalışmaları aracılığıyla araştırma süreçlerine aktif katılımını sağlamak.

#### **E) Topluma ve Eğitim Hizmetlerine Katkısı Kapsayan Amaç ve Hedefler**

Sağlık Hizmetleri Meslek Yüksekokulu, toplum sağlığının korunması, geliştirilmesi ve sağlık okuryazarlığının artırılması amacıyla eğitim, sosyal sorumluluk ve mesleki gelişim faaliyetlerini sürdürülebilir kılmayı hedeflemektedir. Bu kapsamda öğrencilerin toplumsal sorunlara duyarlı bireyler olarak yetişmesi, sağlık alanında kamu yararını

gözeten etkinliklerde aktif görev almaları ve yaşam boyu öğrenme ilkesine uygun biçimde topluma katkı sunmaları amaçlanmaktadır.

**Amaç 1:** Toplumun sağlık bilincini artıran, sosyal sorumluluk sahibi ve kültürel farkındalığı yüksek sağlık teknikeri adayları yetiştirmek.

**Hedef 1.1:** Öğrencilerin yerel ve ulusal düzeyde yürütülen toplumsal sorumluluk projelerine aktif katılımını sağlamak.

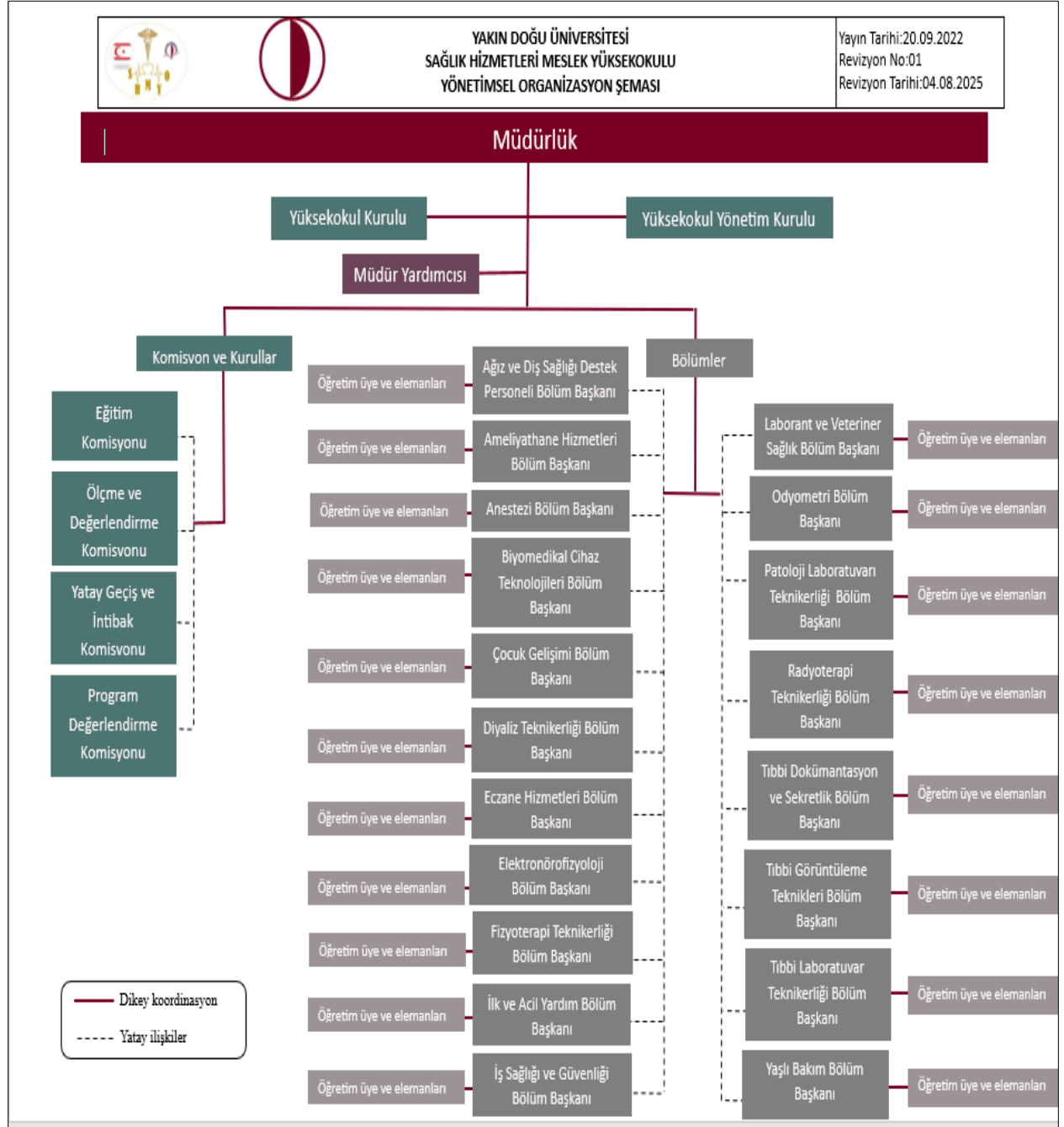
**Hedef 1.2:** Halk sağlığına yönelik bilgilendirme, farkındalık ve tarama faaliyetlerinde öğrenci ve akademik kadro iş birliğini teşvik etmek.

**Hedef 1.3:** Kültürel çeşitliliğe duyarlılığı ve toplumsal etkileşimi artıracak ders ve etkinlik içerikleri geliştirmek.

**Hedef 1.4:** Toplumun sağlık eğitimi ihtiyaçlarını belirleyerek, buna yönelik halk eğitimi seminerleri, atölyeler ve bilgilendirme kampanyaları düzenlemek.

**Hedef 1.5:** Eğitim-öğretim faaliyetlerini yaşam boyu öğrenme anlayışıyla destekleyerek mezuniyet sonrası mesleki gelişim olanakları sunmak.

## 1.4. Yüksekokulun Organizasyon Şeması



Şekil 1. Sağlık Hizmetleri Meslek Yüksekokulu Organizasyon Şeması

## 1.4. Yüksekokulun Yönetimi

**Müdür:** Prof. Dr. Aslı AYKAÇ

**Fakülte Kurulu:** Prof. Dr. Aslı AYKAÇ, Prof. Dr. Meltem NALÇA ANDRIEU, Prof. Dr. Şahan SAYGI, Prof. Dr. Kaya SÜER, Prof. Dr. Ahmet Özer ŞEHİRLİ, Yrd. Doç. Dr. Omid MİRZAEİ, Yrd. Doç. Dr. İbrahim MAHAMANE, Dr. Diba SAFARZADEH, Dr. Sıla GÜRLER, Öğr. Gör. Eşref VAİZ, Öğr. Gör. Aziz GÜRPINAR, Öğr. Gör. Damla AĞU, Öğr. Gör. Adnan Selim KİMYON.

**Fakülte Yönetim Kurulu:** Prof. Dr. Aslı AYKAÇ (Başkan), Prof. Dr. Meltem NALÇA ANDRIEU (Prof. Temsilcisi), Prof. Dr. Şahan SAYGI, Yrd. Doç. Dr. Omid MİRZAEİ (Doç. Temsilcisi), Dr. Sıla GÜRLER (Yrd. Doç. Dr. Temsilcisi), Öğr. Gör. Diba SAFARZADEH, Öğr. Gör. Adnan Selim KİMYON (Öğr. Gör. Temsilcisi), Öğrenci Yönderi Oktay UÇAR

**Müdür Yardımcısı:** Öğ. Gör. Diba SAFARZADEH

**Eğitim ve Öğretim Komisyonu:** Prof. Dr. Aslı AYKAÇ, Öğ. Gör. Damla AĞU, Öğ. Gör. Adnan Selim KİMYON

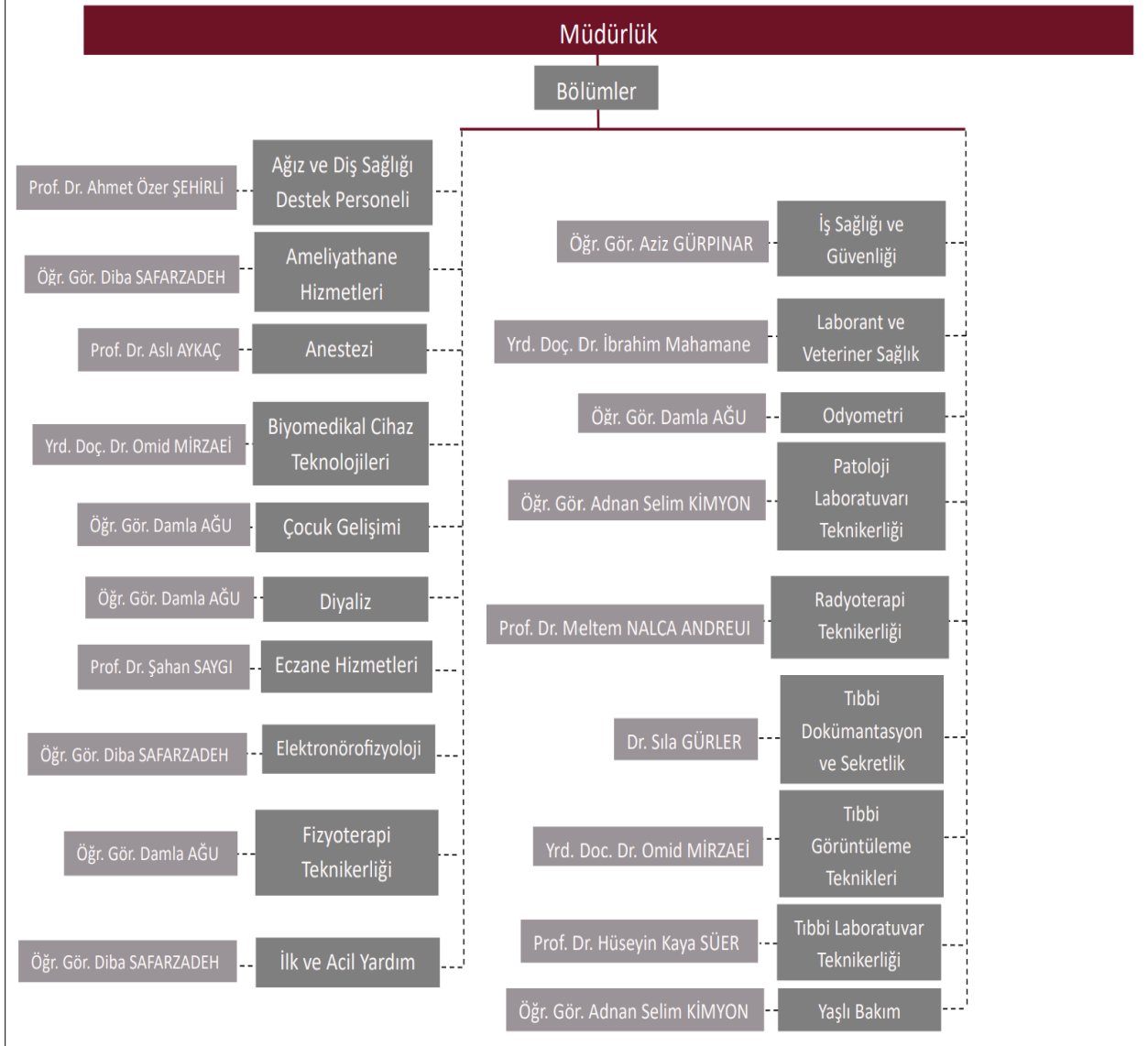
**Ölçme ve Değerlendirme Komisyonu:** Prof. Dr. Aslı AYKAÇ, Prof. Dr. Ahmet Özer ŞEHİRLİ, Öğ. Gör. Adnan Selim KİMYON

**ÇAP, Transfer ve İntibak Komisyonu:** Prof. Dr. Aslı AYKAÇ, Öğ. Gör. Damla AĞU, Öğ. Gör. Adnan Selim KİMYON, Öğr. Gör. Diba SAFARZADEH (başvuruda bulunulan bölümün bölüm başkanı)

**Program Değerlendirme Komisyonu:** Prof. Dr. Aslı AYKAÇ, Prof. Dr. Meltem NALÇA ANDRIEU, Prof. Dr. Kaya SÜER, Öğ. Gör. Damla AĞU

**Akademik Kadroda Yer Alan Öğretim Elemanları:** Prof. Dr. Aslı AYKAÇ, Prof. Dr. Meltem Nalça ANDRIEU, Prof. Dr. Şahan Saygı, Prof. Dr. Kaya SÜER, Prof. Dr. Vedat SAĞMANLIGİL, Prof. Dr. M. Cem UZAL, Prof. DR. Ahmet Özer Şehirli, Doç. Dr. Yasemin KÜÇÜKÇILOĞLU, Doç. Dr. Hanife ÖZKAYALAR, Doç. Dr. Duygu YİĞİT HANOĞLU, Yrd. Doç. Dr. Omid MİRZAEİ, Yrd. Doç. Dr. Deniz CEYLANLI, Yrd. Doç. Ulaş HÜRDOĞANOĞLU, Yrd. Doç. Dr. İbrahim MAHAMANE, Yrd. Doç. Dr. Menil ÇELEBİ, Yrd.

Doç. Dr. Feride ZABİTLER TEPEİK, Dr. Sıla GÜRLER, Dr. Şerife KABA, Dr. Ganna POLA, Dr. Utku KURTARAN, Dr. Mehmet İSFENDİYAROĞLU, Dr. Kansu KANLI, Dr. Kumsal KOCADAL, Dr. Orhan TUNCER, Dr. Rana OMUROVA, Öğr. Gör. Diba SAFARZADEH, Öğr. Gör. Montesor AMRO, Öğ. Gör. Necdet ŞENBABA, Öğr. Gör. Murat ÖZÇELİK, Öğr. Gör. Derya KESKİN, Öğr. Gör. Enes TEZCAN, Öğr. Gör. Adnan Selim KİMYON, Öğr. Gör. Filiz ŞEHİRLİ, Öğr. Gör. Kardelen RUSO, Öğr. Gör. Merve Eryılmaz MİRZAEİ, Öğr. Gör. Damla AĞU, Öğr. Gör. Şenay Evren ÖZTAŞLI, Öğr. Gör. Özdenur ÖZDEMİRCİ, Öğr. Gör. Ayşe KORKMAZ, Öğr. Gör. Ercüment YOLAÇ, Öğr. Gör. Beste Su GÜLER, Öğr. Gör. Gözde Şahin BIÇAKLI, Öğr. Gör. Aziz GÜRPINAR, Öğr. Gör. Yener ERSOY, Öğr. Gör. Halil ERDİM, Öğr. Gör. İbrahim KARAM, Öğr. Gör. Mahmut TİNAŞ, Öğr. Gör. Cumali YILDIZDAL, Öğr. Gör. Eşref VAİZ, Öğr. Gör. Mehmet Beyköylü, Öğr. Gör. Baraa ALKHATİB, Öğr. Gör. Ghına KACHKOOL.



**Şekil 2.** Sağlık Hizmetleri Meslek Yüksekokulu Yönetimi

## 1.6. Yüksekokulun Akademik Kadrosu

Yakın Doğu Üniversitesi Sağlık Hizmetleri Meslek Yüksekokulu hem türkçe hem de ingilizce bölümlerinde/programlarında, alanlarında uzman ve deneyimli akademik kadrosuyla dikkat çekmektedir. 2025–2026 akademik yılı itibarıyla fakülte bünyesinde 7 profesör, 3 doçent, 6 yardımcı doçent doktor, 9 doktor ve 27 öğretim görevlisi olmak üzere toplam 52 akademik personel görev yapmaktadır. Akademik kadro, önlisans düzeyinde eğitim vermekte; araştırmacı kimlikleriyle bilimsel çalışmalara katkı sunmaktadır. Ayrıca, mesleki gelişimlerini desteklemek amacıyla çeşitli eğitim ve gelişim programlarına katılmakta; ulusal ve uluslararası derneklerde ve projelerde aktif rol alarak hem bireysel akademik kariyerlerini geliştirmekte hem de kurumun uluslararası düzeyde tanınırlığını artırılmasına destek sağlamaktadır.

### A) Akademik Yapı ve Bölümler

Yakın Doğu Üniversitesi, Sağlık Hizmetleri Meslek Yüksekokulu, sağlık sektörünün ihtiyaç duyduğu nitelikli ara insan gücünü yetiştirmek amacıyla ön lisans düzeyinde dört (4) bölümde çeşitli akademik programlar sunarak, sağlık eğitimi alanında derinlemesine bilgi edinmek isteyen öğrencilere geniş fırsatlar sunan programları yürütmektedir. Her bir program, öğrencilerin seçtikleri alanda uzmanlaşmalarına ve sağlık sistemine katkı sağlamalarına olanak sunmaktadır. Eğitim programları, çağdaş sağlık hizmetlerinin gereksinimlerine cevap verecek şekilde tasarlanmış olup, öğrencilerin mesleki bilgi, beceri ve etik değerlerle donatılmasına odaklanarak, uygulamalı eğitim temelli yaklaşımı ile öğrencilerine hem teorik bilgi hem de klinik beceri kazandırmayı hedeflemektedir. Sağlık Hizmetleri Meslek Yüksekokulu bünyesinde öğrenciler, sağlık sektörünün farklı alanlarında uzmanlaşma fırsatı bulmaktadırlar. Yakın Doğu Üniversitesi, Sağlık Hizmetleri Meslek Yüksekokulu bünyesinde yürütülen bölümler ve programlar aşağıda listelenmiştir:

#### 1. Dişçilik Hizmetleri Bölümü

- Ağız ve Diş Sağlığı Destek Personeli
- Oral and Dental Health Support

## 2. Tıbbi Hizmetler ve Teknikler Bölümü

- Ameliyathane Hizmetleri
- Anestezi Teknikerliği
- Diyaliz Teknikerliği
- Elektronörofizyoloji
- First and Emergency Aid
- İlk ve Acil Yardım
- Patoloji Teknikerliği
- Radyoterapi Teknikerliği
- Tıbbi Görüntüleme Teknikleri
- Tıbbi Laboratuvar Teknikerliği

## 3. Terapi ve Rehabilitasyon Bölümü

- Fizyoterapi Teknikerliği
- Odyometri
- Çocuk Gelişimi

## 4. Sağlık ve Destek Hizmetleri Bölümü

- Eczane Hizmetleri
- Tıbbi Dokümantasyon ve Sekreterlik
- İş Sağlığı ve İş Güvenliği
- Biyomedikal Cihaz Teknolojisi
- Laborant ve Veteriner Sağlık
- Yaşlı Bakım

### Yüksekokulun Akademik Yapısının Özellikleri

- Her program önlisans düzeyinde, toplamda 120 AKTS'lik müfredat ile yürütülmektedir.
- Programlarda eğitim dili ağırlıklı olarak Türkçe olmakla birlikte, bazı programlarda İngilizce içerik ve materyaller kullanılmaktadır.

- Öğrencilerin mezun olabilmeleri için, programda tanımlı tüm dersleri başarıyla tamamlamaları ve genel not ortalamasında en az 2.00/4.00 düzeyine ulaşmaları gerekmektedir.
- Eğitim modeli, teorik dersleri destekleyen laboratuvar uygulamaları, klinik stajlar ve saha uygulamaları ile güçlendirilmiştir.
- SHMYO öğrencileri, Yakın Doğu Üniversitesi Hastanesi ve anlaşmalı sağlık kuruluşlarında mesleki uygulamalar yapma imkânına sahiptir.

## 1. Ağız ve Diş Sağlığı Destek Personeli Programı Uzmanlık Alanları ve Eğitime Katkıları

### Uzmanlık Alanları:

- Program, öğrencilerin diş hekimliği kliniklerinde ve ağız-diş sağlığı merkezlerinde görev alabilecek temel bilgi ve uygulama becerilerini kazanmalarını hedefler.
- Öğrenciler, ağız ve diş sağlığına ilişkin temel anatomi, sterilizasyon-dezenfeksiyon süreçleri, dental materyallerin hazırlanması ve hasta bakımına destek olma konularında uzmanlaşırlar.
- Ağız ve diş sağlığı alanında kullanılan teknolojik cihaz ve materyallerin doğru ve güvenli şekilde kullanımı.
- Diş hekimine tedavi sürecinde yardımcı olma, klinik ortamın hazırlanması ve kullanılan araç-gerecin doğru şekilde sterilizasyonunu sağlama yetkinlikleri kazandırılır.
- Program aynı zamanda hasta iletişimi, hijyen standartlarının uygulanması ve enfeksiyon kontrolü gibi alanlarda öğrencilerin mesleki gelişimine katkı sunar.

### Eğitime Katkıları:

- Öğrenciler, teorik dersler ile Yakın Doğu Üniversitesi Diş Hekimliği Fakültesi klinikleri ve anlaşmalı diş sağlığı merkezlerinde yapılan uygulamalı eğitimlerle desteklenmektedir.
- Müfredat, 120 AKTS çerçevesinde yapılandırılmış olup, öğrencilerin mesleki etik, mesleki yabancı dil, hasta güvenliği ve sağlık mevzuatı alanlarında da donanımlı olmaları hedeflenir.
- Program, ulusal ve uluslararası diş sağlığı hizmetleri alanında nitelikli destek personeli ihtiyacına katkı sağlamaktadır.
- Mezunlar, diş hekimliği klinikleri, özel muayenehaneler, ağız ve diş sağlığı merkezleri ve hastanelerde görev alarak sağlık hizmetlerinin etkin ve güvenli biçimde yürütülmesine destek verirler.
- Eğitim süreci, öğrencilerin yaşam boyu öğrenme, mesleki gelişim ve kalite standartlarına uyum konularında farkındalık kazanmalarını da sağlar.

Bu program, diř hekimlerinin iř ykn azaltarak saęlık hizmetlerinin verimlilięini artırmakta, aynı zamanda toplumun aęız ve diř saęlıęının korunmasına ve geliřtirilmesine doęrudan katkı saęlamaktadır.

## 2. Ameliyathane Hizmetleri Programı Uzmanlık Alanları ve Eęitime Katkıları

Uzmanlık Alanları:

- Ameliyathane ortamında cerrahi iřlem ncesi, sırası ve sonrasında kullanılacak tıbbi ara, gere ve cihazların hazırlanması ve sterilizasyonu.
- Cerrahi ekibe operasyon sırasında doęrudan destek saęlama, kullanılan malzemeleri kontrol etme ve gvenli bir ameliyathane ortamının srdrlmesi.
- Ameliyat masası dzeni, cerrahi setlerin hazırlanması ve hasta gvenlięi prosedrlerinin uygulanması.
- Sterilizasyon, dezenfeksiyon ve asepsi-antisepsi kurallarının titizlikle uygulanması.

Eęitime Katkıları:

- ęrencilere ameliyathane ortamında grev alabilecek, cerrahi ekibin ayrılmaz bir parası olabilecek dzeyde bilgi, beceri ve mesleki donanım kazandırmaktadır.
- Program kapsamında teorik derslerin yanı sıra niversiteye baęlı hastanelerin ameliyathanelerinde uygulamalı eęitim verilmekte, ęrenciler gerek cerrahi sreleri deneyimleme fırsatı bulmaktadır.
- Hasta gvenlięi, acil durum ynetimi, mesleki etik ve saęlık mevzuatı gibi konularda ęrencilere kapsamlı bir eęitim sunulmaktadır.
- Program mezunları, kamu ve zel saęlık kuruluřlarının ameliyathanelerinde, cerrahi giriřimlerin gvenli ve etkin bir Őekilde yrtlmesine katkıda bulunmaktadır.

Ameliyathane Hizmetleri Programı, nitelikli ve profesyonel ameliyathane teknikeri yetiřtirerek, cerrahi hizmetlerin kalitesini ve gvenlięini artırmayı amalamaktadır.

## 3. Anestezi Teknikerlięi Programı Uzmanlık Alanları ve Eęitime Katkıları

Uzmanlık Alanları:

- Ameliyat öncesi, sırası ve sonrasında hastaların güvenliği için anestezi cihazlarının, monitörlerin ve ekipmanların hazırlanması ve kontrol edilmesi.
- Anestezi uygulamaları sırasında anestezi uzmanına asistanlık edilmesi, hastanın vital bulgularının takibi ve gerekli müdahalelerin yapılması.
- Anestezi ilaçlarının hazırlanması, dozajlarının ayarlanması ve doğru şekilde uygulanmasına destek sağlanması.
- Acil durumlarda temel yaşam desteği ve ileri hava yolu yönetimi gibi uygulamaların etkin bir şekilde yürütülmesi.

#### Eğitime Katkıları:

- Öğrenciler, teorik derslerin yanında, Yakın Doğu Üniversitesi Hastanesi başta olmak üzere uygulama alanlarında mesleki becerilerini geliştirme imkânı bulmaktadır.
- Program; öğrencilerin farmakoloji, fizyoloji, anatomi, klinik anestezi ve yoğun bakım konularında güçlü bir bilgi birikimine sahip olmalarını sağlar.
- Uygulamalı eğitimlerle öğrencilerin anestezi cihazlarını etkin ve güvenli şekilde kullanma, hasta takibi yapma ve acil müdahalelerde yer alma becerileri kazandırılmaktadır.
- Hasta güvenliği, mesleki etik, ekip çalışması ve sağlık mevzuatı eğitim sürecinin temel bileşenlerindedir.

Anestezi Teknikerliği Programı, sağlık hizmetlerinin en kritik alanlarından biri olan ameliyathane ve yoğun bakım süreçlerinde, nitelikli insan gücü yetiştirerek, hasta güvenliği ve hizmet kalitesine doğrudan katkı sağlamaktadır.

#### 4. Biyomedikal Cihaz Teknolojisi Programı Uzmanlık Alanları ve Eğitime Katkıları

##### Uzmanlık Alanları:

- Sağlık kurumlarında kullanılan tıbbi cihazların (görüntüleme sistemleri, laboratuvar cihazları, yoğun bakım ve ameliyathane ekipmanları) kurulumu, bakımı ve onarımı.
- Cihazların kalibrasyonunun yapılması, ölçüm doğruluklarının sağlanması ve düzenli bakım süreçlerinin yürütülmesi.
- Tıbbi cihaz teknolojilerinin işleyiş prensiplerinin anlaşılması ve cihaz arızalarının hızlı bir şekilde giderilmesi.
- Yeni teknolojik gelişmelerin sağlık hizmetlerine entegrasyonu ve dijital sağlık çözümlerine katkı sağlanması.

##### Eğitime Katkıları:

- Program, mühendislik ve sağlık bilimleri arasında köprü kurarak öğrencilere hem teknik hem de klinik bilgi kazandırmaktadır.
- Öğrenciler, elektronik, biyomedikal mühendisliği, tıbbi cihaz teknolojileri ve sağlık güvenliği alanlarında teorik bilgi ve pratik uygulama deneyimi elde etmektedir.
- Yakın Doğu Üniversitesi Hastanesi ve diğer uygulama laboratuvarlarında, cihaz kurulumları, bakım-onarım uygulamaları ve kalibrasyon çalışmaları yapma fırsatı sunulmaktadır.
- Eğitim sürecinde kalite yönetimi, hasta güvenliği, mesleki etik ve sağlık mevzuatına uygunluk konularına özel önem verilmektedir.

Biyomedikal Cihaz Teknolojisi Programı, sağlık hizmetlerinin kesintisiz, güvenilir ve yüksek kalitede sunulmasına katkı sağlayan, tıbbi cihaz alanında uzman teknik personel yetiştirmektedir. Bu program mezunları, sağlık kuruluşlarında cihazların güvenli ve etkin şekilde kullanılmasına doğrudan katkı yaparak, hasta bakım kalitesini artırmaktadır.

## 5. Çocuk Gelişimi Programı Uzmanlık Alanları ve Eğitime Katkıları

Uzmanlık Alanları:

- 0–18 yaş arası çocukların bilişsel, duygusal, sosyal, psikomotor ve dil gelişim süreçlerinin değerlendirilmesi ve desteklenmesi.
- Normal gelişim gösteren çocukların yanı sıra özel gereksinimli, risk altındaki ve üstün yetenekli çocukların gelişimsel özelliklerinin izlenmesi ve desteklenmesi.
- Gelişimsel değerlendirme araçlarının kullanımı, gelişimsel tarama testlerinin uygulanması ve sonuçların yorumlanması.
- Çocuk, aile ve toplum merkezli gelişimsel rehberlik hizmetleri ile erken müdahale programlarının planlanması.

Eğitime Katkıları:

- Program, öğrencilere çocuk gelişimi ve eğitimi alanında hem teorik bilgi hem de uygulamalı beceri kazandırmaktadır.
- Öğrenciler, çocuk sağlığı, gelişim psikolojisi, özel eğitim, oyun ve öğrenme süreçleri konularında kapsamlı bir eğitim almaktadır.
- Yakın Doğu Üniversitesi'ne bağlı okul öncesi kurumları, özel eğitim merkezleri ve uygulama laboratuvarlarında staj ve gözlem olanakları sunulmaktadır.
- Eğitim sürecinde aile eğitimi, toplum temelli çocuk gelişim programları, etik değerler ve çağdaş eğitim yaklaşımları ön planda tutulmaktadır.

Çocuk Gelişimi Programı, bireylerin yaşam boyu gelişimini etkileyen kritik dönemde, sağlıklı gelişimin desteklenmesine katkı sağlayacak uzman ara elemanlar yetiştirmektedir. Program mezunları, okul öncesi eğitim kurumlarında, özel eğitim merkezlerinde, hastanelerde, toplum merkezlerinde ve sosyal hizmet kuruluşlarında görev alarak çocukların sağlıklı gelişimlerine doğrudan katkı sunmaktadır.

#### 6. Diyaliz Teknikerliği Programı Uzmanlık Alanları ve Eğitime Katkıları

Uzmanlık Alanları:

- Kronik böbrek yetmezliği ve diğer renal hastalıkların tedavisinde kullanılan hemodiyaliz ve periton diyalizi uygulamalarında teknik bilgi ve beceri kazanımı.
- Diyaliz cihazlarının hazırlanması, kontrolü, bakımı ve hasta güvenliği açısından doğru kullanımının sağlanması.
- Diyaliz hastalarının tedavi süreçlerinde, hekim gözetiminde hasta hazırlığı, tedaviye alınması, komplikasyonların izlenmesi ve acil durumlara müdahale edilmesi.
- Diyaliz merkezlerinde hijyen, enfeksiyon kontrolü ve kalite standartlarının uygulanması.

Eğitime Katkıları:

- Öğrencilere böbrek fizyolojisi, nefroloji, diyaliz teknikleri, cihaz teknolojisi ve hasta bakımı alanlarında hem teorik hem de uygulamalı eğitim verilmektedir.
- Program, Yakın Doğu Üniversitesi Hastanesi ve anlaşmalı sağlık kurumlarında geniş staj ve klinik uygulama imkânı sunmaktadır.
- Simülasyon laboratuvarları ve klinik uygulamalar aracılığıyla öğrencilerin mesleki yeterlikleri güçlendirilmekte, hasta güvenliği ve etik ilkelere bağlılık ön planda tutulmaktadır.
- Ulusal ve uluslararası sağlık standartlarına uygun şekilde yetiştirilen mezunlar, ekip çalışması ve meslekler arası iş birliği konusunda da yetkinlik kazanmaktadır.

Diyaliz Teknikerliği Programı, böbrek yetmezliği tedavisinde kullanılan en kritik sağlık hizmetlerinden birinin yürütülmesinde nitelikli ara insan gücü yetiştirmektedir. Mezunlar, kamu ve özel sağlık kurumlarına bağlı diyaliz merkezlerinde, üniversite hastanelerinde ve özel diyaliz kliniklerinde görev alarak hasta bakım kalitesinin yükseltilmesine doğrudan katkı sağlamaktadır.

#### 7. Eczane Hizmetleri Programı Uzmanlık Alanları ve Eğitime Katkıları

#### Uzmanlık Alanları:

- İlaçların depolanması, saklanması ve dağıtımı süreçlerinde eczacıya yardımcı olma.
- Reçetelerin hazırlanmasında, ilaçların hastaya doğru ve güvenli şekilde sunulmasında görev alma.
- İlaç etkileşimleri, dozaj bilgileri ve farmasötik formlar konusunda eczacı gözetiminde destek sağlama.
- Eczane yönetimi, stok takibi, ilaçların son kullanma tarihleri ve raf düzeni konularında etkin rol oynama.
- Fitofarmasi, tıbbi ürünler, dermokozmetik ürünler ve medikal malzeme konusunda eczacıya yardımcı olma.

#### Eğitime Katkıları:

- Öğrencilere farmakoloji, farmasötik kimya, ilaç teknolojisi, eczane yönetimi ve sağlık mevzuatı konularında teorik bilgi kazandırılmaktadır.
- Uygulamalı dersler ve laboratuvar çalışmaları ile ilaçların hazırlanması, saklanması ve etkileşimlerinin yönetimi konusunda pratik beceriler geliştirilmektedir.
- Öğrenciler, Yakın Doğu Üniversitesi Eczacılık Fakültesi ile iş birliği içinde yürütülen uygulamalar sayesinde disiplinler arası çalışma kültürünü deneyimlemektedir.
- Klinik stajlar aracılığıyla kamu ve özel eczanelerde, hastane eczanelerinde ve ilaç endüstrisi alanında mesleki deneyim kazanılmaktadır.

Eczane Hizmetleri Programı, ilaç ve sağlık hizmetlerinin güvenli, doğru ve etkili bir şekilde yürütülmesine katkıda bulunacak nitelikli sağlık teknikerleri yetiştirmektedir. Mezunlar, toplum sağlığının korunması ve tedavi süreçlerinin etkin yürütülmesi için eczacılarla birlikte çalışarak sağlık sistemine doğrudan katkı sağlamaktadır.

#### 8. Elektronoröfizioloji Programı Uzmanlık Alanları ve Eğitime Katkıları

##### Uzmanlık Alanları:

- Sinir sistemi ve kas-iskelet sistemine ilişkin elektriksel aktivitelerin ölçülmesi, kaydedilmesi ve değerlendirilmesi.
- EEG (Elektroensefalografi), EMG (Elektromiyografi), PSG (Polisomnografi) ve sinir iletim çalışmaları gibi nörofizyolojik testlerin uygulanması.

- Nörolojik hastalıkların tanı ve takip süreçlerinde, hekim gözetiminde elektrofizyolojik kayıtların alınması.
- Beyin, sinir ve kas hastalıklarının teşhisine yönelik klinik prosedürlerde doğru ve güvenilir ölçümler yapma.
- Klinik araştırmalar ve uyku bozuklukları merkezlerinde ölçüm ve analiz süreçlerinde görev alma.

#### Eğitime Katkıları:

- Öğrencilere nöroloji, fizyoloji, anatomi, biyofizik ve temel tıp bilimleri alanlarında teorik bilgi kazandırılmaktadır.
- Uygulamalı dersler kapsamında öğrenciler, EEG, EMG ve PSG cihazlarının kullanımı, bakım ve kalibrasyonu konusunda yetkinlik kazanmaktadır.
- Üniversite hastanelerinde gerçekleştirilen klinik uygulamalar sayesinde öğrenciler, hasta ile iletişim becerilerini geliştirmekte ve multidisipliner sağlık ekipleriyle birlikte çalışmayı öğrenmektedir.
- Eğitim süreci boyunca etik kurallar, hasta güvenliği ve mahremiyet ilkeleri vurgulanmakta; öğrencilerin profesyonel meslek etiğine uygun davranış geliştirmeleri sağlanmaktadır.

Elektronörofizyoloji Programı, nörolojik tanı ve takip süreçlerinde kritik rol oynayan sağlık teknikerlerini yetiştirmektedir. Mezunlar, nöroloji klinikleri, uyku merkezleri, hastanelerin elektrodiagnostik üniteleri ve araştırma merkezlerinde görev alarak sağlık hizmetlerinin kalitesini yükseltmektedir.

#### 9. Fizyoterapi Teknikerliği Programı Uzmanlık Alanları ve Eğitime Katkıları

##### Uzmanlık Alanları:

- Kas-iskelet ve sinir sistemi rahatsızlıklarının rehabilitasyonunda fizyoterapi uygulamalarına destek sağlama.
- Hasta değerlendirmesi, egzersiz planlarının hazırlanması ve uygulanması süreçlerinde fizyoterapist asistanlık etme.
- Fizik tedavi cihazları ve elektroterapi cihazlarının kullanımı, bakım ve güvenliğinin sağlanması.
- Hastaların günlük yaşam aktivitelerine yönelik fonksiyonel rehabilitasyon ve hareket eğitimi desteği.
- Sporcu sağlığı, yaşlı bakım ve pediatrik rehabilitasyon alanlarında teknik uygulamalar.

### Eđitime Katkıları:

- Öğrencilere anatomi, fizyoloji, patoloji, rehabilitasyon teknikleri ve fizyoterapi prensipleri alanlarında teorik bilgi kazandırılmaktadır.
- Üniversite laboratuvarları ve klinik stajlar aracılığıyla öğrenciler, uygulamalı eğitimlerle mesleki becerilerini pekiştirmektedir.
- Eğitim sürecinde hasta güvenliği, etik kurallar, mesleki sorumluluk ve ekip çalışması ön planda tutulmaktadır.
- Mezunlar, fizyoterapi ve rehabilitasyon merkezlerinde, hastanelerin fizyoterapi ünitelerinde, spor kulüplerinde ve özel bakım merkezlerinde etkin şekilde görev alabilirler.

Fizyoterapi Teknikerliği Programı, hastaların fonksiyonel bağımsızlığını artırmaya katkıda bulunacak, nitelikli ve donanımlı sağlık teknikeri yetiştirmektedir. Mezunlar, sağlık hizmetlerinin kalitesini yükselterek, bireylerin yaşam kalitesinin iyileştirilmesine doğrudan katkı sağlamaktadır.

### 10. İlk ve Acil Yardım (First and Emergency Aid) Programı Uzmanlık Alanları ve Eğitim Katkıları

#### Uzmanlık Alanları:

- Acil sağlık hizmetlerinde, hasta ve yaralılara olay yerinde ve hastane öncesi acil bakım uygulamaları.
- Travma, kalp krizi, solunum yetmezliği, bilinç kaybı ve benzeri yaşamı tehdit eden durumlarda temel ve ileri yaşam desteği sağlama.
- Ambulans ve acil bakım ünitelerinde hasta taşıma, ekipman kullanımı ve acil müdahale teknikleri.
- Afet ve kitlesel yaralanma durumlarında hızlı müdahale, hasta triajı ve kriz yönetimine katkı.
- Oksijen uygulamaları, damar yolu açma, ilaç uygulamaları ve defibrilatör kullanımı gibi kritik klinik prosedürler.

#### Eđitime Katkıları:

- Öğrencilere temel tıp bilimleri, anatomi, fizyoloji, farmakoloji ve acil bakım alanlarında teorik bilgi kazandırılmaktadır.
- Ambulans simülasyonları, acil servis stajları ve klinik uygulamalarla öğrenciler gerçek vakalara hazırlanmaktadır.
- Eğitim sürecinde öğrencilerin karar verme, hızlı düşünme, ekip çalışması ve etkili iletişim becerileri geliştirilir.

- Hasta güvenliği, etik ilkeler ve profesyonel meslek bilinci vurgulanarak öğrencilere mesleki sorumluluk kazandırılır.
- Öğrenciler, travma yönetimi, kardiyopulmoner resüsitasyon (CPR), ileri hava yolu yönetimi gibi hayati uygulamalarda yetkinlik kazanır.

İlk ve Acil Yardım Programı, acil sağlık hizmetlerinin temel unsuru olan paramediklerin yetişmesini sağlamaktadır. Mezunlar, 112 acil sağlık hizmetleri, hastanelerin acil servisleri, özel ambulans kuruluşları ve afet yönetim birimlerinde görev alarak toplum sağlığının korunmasına kritik katkı sunmaktadır.

### 11. İş Sağlığı ve Güvenliği Programı Uzmanlık Alanları ve Eğitime Katkıları

Uzmanlık Alanları:

- İş yerlerinde çalışanların sağlık ve güvenliğini korumaya yönelik risk değerlendirme ve önleme teknikleri.
- Mesleki sağlık ve güvenlik mevzuatı, standartları ve uygulamalarının takibi ve uygulanması.
- İş kazaları, meslek hastalıkları ve acil durum yönetimi süreçlerinde müdahale ve raporlama.
- Çalışanların ergonomik düzenlemeleri, iş hijyeni, kişisel koruyucu donanım kullanımı ve güvenlik kültürünün geliştirilmesine destek.
- Sanayi, sağlık, eğitim ve hizmet sektörlerinde iş sağlığı ve güvenliği danışmanlığı ve eğitim faaliyetleri.

Eğitime Katkıları:

- Öğrencilere iş sağlığı ve güvenliği yönetim sistemleri, risk analizi, ergonomi, iş hijyeni ve mevzuat alanlarında teorik bilgi kazandırılmaktadır.
- Uygulamalı dersler ve saha stajları sayesinde öğrenciler, gerçek iş ortamlarında risk analizi, önleyici tedbirler ve iş güvenliği uygulamalarını deneyimlemektedir.
- Eğitim sürecinde etik ilkeler, profesyonel sorumluluk ve multidisipliner çalışma becerileri ön planda tutulmaktadır.
- Mezunlar, iş yerlerinde güvenli çalışma ortamının oluşturulmasına katkıda bulunacak, çalışan sağlığı ve iş verimliliğini artıracak şekilde yetiştirilmektedir.

İş Sağlığı ve İş Güvenliği Programı, iş yerlerinde risklerin minimize edilmesine ve çalışanların güvenliğinin sağlanmasına katkıda bulunacak nitelikli teknikerler

yetiřtirmektedir. Mezunlar, kamu ve özel sektörde iř saęlıęı ve gvenlięi birimlerinde, danıřmanlık firmalarında ve retim tesislerinde grev alarak toplumsal ve kurumsal gvenlięi desteklemektedir.

## 12.Laborant ve Veteriner Saęlık Programı Uzmanlık Alanları ve Eęitime Katkıları

Uzmanlık Alanları:

- Hayvan saęlıęı, bakım ve beslenmesinde temel uygulamaları yrtme.
- Veteriner hekim gzetiminde laboratuvar testleri ve teřhis iřlemlerinde teknik destek saęlama.
- Hayvan hastalıklarının izlenmesi, rneklerin alınması, laboratuvar analizleri ve kayıt tutulması.
- Hayvan deneyleri, arařtırma projeleri ve biyomedikal alıřmalar iin gerekli teknik uygulamaları yrtme.
- Hayvan refahı, hijyen ve sterilizasyon kurallarının uygulanması.

Eęitime Katkıları:

- ęrencilere veteriner anatomi, fizyoloji, patoloji, mikrobiyoloji, laboratuvar teknikleri ve hayvan bakım yntemleri alanlarında teorik bilgi kazandırılmaktadır.
- niversite laboratuvarları ve uygulama iftliklerinde yapılan staj ve uygulamalar ile ęrencilerin mesleki becerileri pekiřtirilmektedir.
- Eęitim srecinde mesleki etik, hayvan hakları, hijyen ve gvenlik ilkeleri n planda tutulmaktadır.
- Mezunlar, veteriner klinikleri, hayvan hastaneleri, laboratuvarlar ve arařtırma merkezlerinde grev alarak hayvan saęlıęı ve veteriner hizmetlerinin kalitesine katkı saęlamaktadır.

Laborant ve Veteriner Saęlık Programı, hayvan saęlıęı ve veteriner laboratuvar hizmetlerinde nitelikli ara insan gc yetiřtirerek, toplum saęlıęı ve veteriner hizmetlerinin etkin yrtlmesine katkı sunmaktadır.

## 13.Odyometri Programı Uzmanlık Alanları ve Eęitime Katkıları

Uzmanlık Alanları:

- İřitme bozukluklarının tanı ve deęerlendirilmesinde kullanılan odyolojik testlerin uygulanması.
- İřitme cihazlarının seimi, adaptasyonu, programlanması ve takibi srelerinde uzman desteęi saęlama.

- Pediatrik, yetişkin ve yaşlı bireylerde işitme değerlendirmesi ve rehabilitasyon süreçlerine katkı.
- İşitme kaybı, tinnitus ve diğer işitsel bozuklukların izlenmesi ve kayıt altına alınması.
- Odyolojik cihaz ve ekipmanların bakım ve kalibrasyonunun gerçekleştirilmesi.

#### Eğitime Katkıları:

- Öğrencilere anatomi, fizyoloji, psikofizik, odyolojik test yöntemleri ve işitme cihazları alanlarında teorik bilgi kazandırılmaktadır.
- Üniversite laboratuvarları ve işitme merkezlerinde uygulamalı eğitimler ile öğrencilerin teknik yeterlikleri güçlendirilmektedir.
- Eğitim sürecinde hasta güvenliği, etik kurallar, mesleki sorumluluk ve multidisipliner çalışma becerileri ön planda tutulmaktadır.
- Mezunlar, odyoloji klinikleri, hastaneler, rehabilitasyon merkezleri ve özel işitme merkezlerinde görev alarak toplumun işitme sağlığının korunmasına katkıda bulunmaktadır.

Odyometri Programı, işitme ve işitme cihazı alanında nitelikli sağlık teknikerleri yetiştirerek, işitsel sağlık hizmetlerinin etkin ve güvenilir biçimde yürütülmesine katkı sağlamaktadır.

#### 14. Patoloji Laboratuvar Teknikleri Programı Uzmanlık Alanları ve Eğitime Katkıları

##### Uzmanlık Alanları:

- Doku ve hücre örneklerinin laboratuvar ortamında işlenmesi, incelenmesi ve saklanması.
- Patoloji laboratuvarlarında histoloji, sitoloji ve immünohistokimya uygulamalarında teknik destek sağlama.
- Mikroskopik incelemeler için preparat hazırlama, boyama ve numune yönetimi.
- Laboratuvar cihazlarının kullanımı, kalibrasyonu ve bakım süreçlerinin yürütülmesi.
- Klinik patoloji, adli patoloji ve araştırma projelerinde laboratuvar desteği sağlama.

##### Eğitime Katkıları:

- Öğrencilere temel biyoloji, anatomi, fizyoloji, histoloji, mikrobiyoloji ve laboratuvar teknikleri alanlarında teorik bilgi kazandırılmaktadır.

- Üniversite laboratuvarları ve hastane patoloji birimlerinde uygulamalı eğitimlerle öğrencilerin teknik yeterlilikleri geliştirilir.
- Eğitim sürecinde kalite kontrol, hasta ve örnek güvenliği, etik ilkeler ve profesyonel sorumluluk ön planda tutulmaktadır.
- Mezunlar, hastanelerin patoloji laboratuvarları, araştırma merkezleri ve klinik laboratuvarlarda görev alarak tanı süreçlerinin doğruluğuna ve hızına katkıda bulunur.

Patoloji Laboratuvar Teknikleri Programı, klinik ve araştırma ortamlarında nitelikli ara insan gücü yetiştirerek sağlık hizmetlerinin tanı ve izleme süreçlerine doğrudan katkı sağlamaktadır.

#### 15. Radyoterapi Teknikerliği Programı Uzmanlık Alanları ve Eğitime Katkıları

Uzmanlık Alanları:

- Kanser ve bazı kronik hastalıkların tedavisinde radyoterapi cihazlarının kullanımı.
- Radyoterapi planlama süreçlerinde hekim ve fizikçi gözetiminde teknik destek sağlama.
- Hastaların tedavi öncesi hazırlıkları, pozisyonlama, radyasyon dozunun uygulanması ve tedavi sürecinin izlenmesi.
- Radyoterapi cihazlarının çalıştırılması, bakımı, kalibrasyonu ve güvenli kullanımının sağlanması.
- Radyasyon güvenliği ve hastaların korunması ile ilgili protokollerin uygulanması.

Eğitime Katkıları:

- Öğrencilere anatomi, fizyoloji, patoloji, onkoloji, radyasyon fiziği ve radyasyon güvenliği konularında teorik bilgi kazandırılmaktadır.
- Üniversite hastanelerinde yapılan staj ve uygulamalar ile öğrenciler, radyoterapi cihazlarını doğru ve güvenli şekilde kullanma, hasta takibi yapma ve tedavi süreçlerini destekleme becerisi kazanır.
- Eğitim sürecinde etik ilkeler, hasta güvenliği, profesyonel sorumluluk ve multidisipliner çalışma becerileri ön planda tutulmaktadır.
- Mezunlar, radyoterapi merkezleri, onkoloji klinikleri ve üniversite hastanelerinde etkin şekilde görev alarak kanser tedavisinin kalitesine katkıda bulunur.

Radyoterapi Teknikerliği Programı, kanser tedavisinde kritik rol oynayan nitelikli sağlık teknikerleri yetiştirerek, tedavi süreçlerinin etkin, güvenli ve doğru biçimde yürütülmesine katkı sağlamaktadır.

## 16. Tıbbi Dokümantasyon ve Sekreterlik Programı Uzmanlık Alanları ve Eğitime Katkıları

### Uzmanlık Alanları:

- Sağlık kurumlarında hasta kayıtlarının, tıbbi belgelerin ve arşivlerin düzenlenmesi ve yönetimi.
- Hasta dosyalarının oluşturulması, güncellenmesi ve elektronik sağlık kayıt sistemlerine entegrasyonu.
- Randevu, hasta kabul, protokol ve sekreterlik işlemlerinin yürütülmesi.
- Sağlık kurumları ve sigorta sistemleri ile ilgili yazışmaların ve raporlamaların hazırlanması.
- Hasta mahremiyeti, veri güvenliği ve yasal mevzuata uygun dokümantasyon süreçlerinin sağlanması.

### Eğitime Katkıları:

- Öğrencilere tıbbi terminoloji, sağlık mevzuatı, elektronik sağlık kayıt sistemleri, iletişim teknikleri ve sekreterlik uygulamaları konularında teorik bilgi kazandırılmaktadır.
- Üniversite hastanelerinde uygulamalı eğitimlerle öğrenciler, gerçek iş ortamında hasta kayıt ve yönetim süreçlerini deneyimlemektedir.
- Eğitim sürecinde etik ilkeler, hasta mahremiyeti ve profesyonel sorumluluk ön planda tutulmaktadır.
- Mezunlar, sağlık kurumlarında etkin, düzenli ve güvenli bir dokümantasyon sistemi oluşturarak kurumun hizmet kalitesine katkı sağlar.

Tıbbi Dokümantasyon ve Sekreterlik Programı, sağlık hizmetlerinin etkin yürütülmesi ve hasta bilgilerinin doğru, güvenli ve mevzuata uygun şekilde yönetilmesine katkıda bulunacak nitelikli teknikerler yetiştirmektedir.

## 17. Tıbbi Laboratuvar Teknikerliği Programı Uzmanlık Alanları ve Eğitime Katkıları

### Uzmanlık Alanları:

- Klinik laboratuvarlarda hematoloji, biyokimya, mikrobiyoloji, immünoloji ve moleküler biyoloji testlerinin uygulanması.
- Hasta örneklerinin alınması, işlenmesi, analiz edilmesi ve sonuçların doğruluk açısından kontrol edilmesi.

- Laboratuvar cihazlarının kullanımı, bakım ve kalibrasyonu ile kalite kontrol süreçlerine destek sağlama.
- Laboratuvar güvenliği, hijyen ve biyolojik risklerin yönetimi konularında uygulamalı yetkinlik.
- Araştırma projeleri ve klinik çalışmalarda laboratuvar desteği sağlama.

#### Eğitime Katkıları:

- Öğrencilere temel tıp bilimleri, laboratuvar teknikleri, patoloji, mikrobiyoloji ve kalite yönetimi konularında teorik bilgi kazandırılmaktadır.
- Üniversite laboratuvarları ve hastane laboratuvar birimleri aracılığıyla uygulamalı eğitimlerle öğrenciler teknik becerilerini geliştirir.
- Eğitim sürecinde hasta ve örnek güvenliği, etik kurallar ve profesyonel sorumluluk ön planda tutulmaktadır.
- Mezunlar, hastaneler, klinik laboratuvarlar, araştırma merkezleri ve özel laboratuvarlarda görev alarak sağlık hizmetlerinin kalitesine katkıda bulunur.

Tıbbi Laboratuvar Teknikerliği Programı, klinik ve araştırma laboratuvarlarında nitelikli ara insan gücü yetiştirerek, sağlık hizmetlerinin doğru ve güvenilir şekilde yürütülmesine doğrudan katkı sağlamaktadır.

### 18. Tıbbi Görüntüleme Teknikleri Programı Uzmanlık Alanları ve Eğitime Katkıları

#### Uzmanlık Alanları:

- Radyoloji, ultrason, manyetik rezonans (MR), bilgisayarlı tomografi (BT) ve nükleer tıp cihazlarının kullanımı.
- Görüntüleme cihazlarının çalıştırılması, bakım ve kalibrasyonunun sağlanması.
- Hasta hazırlığı, pozisyonlama ve görüntüleme süreçlerinde hekim gözetiminde teknik destek sağlama.
- Görüntülerin kalitesi, doğruluğu ve hasta güvenliği açısından kontrol edilmesi.
- Klinik tanı süreçlerinde görüntüleme verilerinin yönetimi ve arşivlenmesi.

#### Eğitime Katkıları:

- Öğrencilere anatomi, fizyoloji, patoloji, radyasyon fiziği, görüntüleme teknikleri ve hasta güvenliği konularında teorik bilgi kazandırılmaktadır.
- Üniversite hastanelerinde uygulamalı stajlar ve simülasyon laboratuvarları ile öğrenciler, cihazları doğru ve güvenli şekilde kullanma becerisi kazanır.

- Eğitim sürecinde etik ilkeler, radyasyon güvenliği, hasta hakları ve profesyonel sorumluluk ön planda tutulmaktadır.
- Mezunlar, hastaneler, görüntüleme merkezleri ve kliniklerde görev alarak tanı süreçlerinin etkin ve güvenilir yürütülmesine katkıda bulunur.

Tıbbi Görüntüleme Teknikleri Programı, modern sağlık hizmetlerinde kritik rol oynayan nitelikli teknikerler yetiştirerek, tanı ve tedavi süreçlerinin doğruluk ve güvenliğine doğrudan katkı sağlamaktadır.

### 19. Yaşlı Bakım Programı Uzmanlık Alanları ve Eğitime Katkıları

Uzmanlık Alanları:

- Yaşlı bireylerin günlük yaşam aktivitelerinin desteklenmesi ve yaşam kalitesinin artırılması.
- Kronik hastalıkların yönetimi, ilaç takibi ve temel sağlık kontrollerinde hemşire gözetiminde teknik destek sağlama.
- Yaşlı bireylerin psikososyal ve duygusal ihtiyaçlarının gözlemlenmesi ve desteklenmesi.
- Evde bakım, huzurevi ve sağlık kuruluşlarında yaşlı bakım hizmetlerinin yürütülmesi.
- Yaşlı bireylerde düşme, yaralanma ve enfeksiyon risklerini önleyici uygulamaların planlanması ve uygulanması.

Eğitime Katkıları:

- Öğrencilere yaşlı fizyolojisi, gerontoloji, yaşlı bakım teknikleri, hasta hakları ve etik konularında teorik bilgi kazandırılmaktadır.
- Uygulamalı staj ve laboratuvar çalışmaları ile öğrenciler, yaşlı bakım süreçlerinde profesyonel beceriler edinir.
- Eğitim sürecinde etik ilkeler, hasta güvenliği, empati ve multidisipliner çalışma becerileri ön planda tutulmaktadır.
- Mezunlar, hastaneler, huzurevleri, evde bakım hizmetleri ve sosyal hizmet kurumlarında etkin şekilde görev alarak yaşlı bireylerin sağlığını ve yaşam kalitesini artırmaktadır.

Yaşlı Bakım Programı, yaşlı bakım hizmetlerinde nitelikli ve donanımlı sağlık teknikerleri yetiştirerek, toplumda yaşlı bireylerin sağlık ve bakım hizmetlerinin etkin ve güvenli şekilde yürütülmesine katkı sağlamaktadır.

Sağlık Hizmetleri Meslek Yüksekokulu'nun güçlü laboratuvar altyapısı, klinik uygulama merkezleri ve üniversite hastanesi imkanlarıyla desteklenmektedir. Sonuç olarak, Yakın Doğu Üniversitesi Sağlık Hizmetleri Meslek Yüksekokulu, geniş program yelpazesi ile hem Kuzey Kıbrıs Türk Cumhuriyeti'nin hem de bölgesel sağlık sistemlerinin ihtiyaç duyduğu ara insan gücünü yetiştiren güçlü bir akademik yapıya sahiptir. SHMYO'nun çok boyutlu eğitim yaklaşımı, öğrencilerin hem mesleki yeterlilik hem de yaşam boyu öğrenme becerileri kazanmasını desteklemektedir.

## **B) Akademik Personel Dağılımı ve Kadro Gücü**

Yakın Doğu Üniversitesi Sağlık Hizmetleri Meslek Yüksekokulu hem Türkçe hem de İngilizce dilinde eğitim verilen bölümlerinde/programlarında, alanlarında uzman ve deneyimli akademik kadrosuyla dikkat çekmektedir. 2025–2026 akademik yılı itibarıyla fakülte bünyesinde 4 profesör, 2 doçent, 7 yardımcı doçent doktor, 2 doktor, 1 öğretim görevlisi ve 9 araştırma görevlisi olmak üzere toplam 37 akademik personel görev yapmaktadır. Akademik kadro, önlisans düzeyinde eğitim vermekte; araştırmacı kimlikleriyle bilimsel çalışmalara katkı sunmaktadır. Ayrıca, mesleki gelişimlerini desteklemek amacıyla çeşitli eğitim ve gelişim programlarına katılmakta; ulusal ve uluslararası derneklerde ve projelerde aktif rol alarak hem bireysel akademik kariyerlerini geliştirmekte hem de kurumun uluslararası düzeyde tanınırlığını artırılmasına destek sağlamaktadır.

## **C) Akademik Gelişim ve Kalite Politikası**

Yüksekokul, alanında yetkin ve deneyimli akademik kadrosuyla eğitim-öğretim, araştırma ve toplumsal hizmetler alanında kaliteyi öncelikli hedef olarak belirlemektedir.

Akademik personel, önlisans düzeyindeki eğitim programlarının yanı sıra lisans ve sertifika programlarında eğitim vermekte, sağlık hizmetleri alanında bilimsel bilgi üretimi ve uygulamalı araştırma projelerine katkı sunmaktadır. Yüksekokul, akademik kadronun mesleki gelişimini desteklemek amacıyla;

- Ulusal ve uluslararası bilimsel kongreler, sempozyumlar ve workshoplara katılımın teşvik edilmesi,
- Alanla ilgili araştırma projeleri ve bilimsel yayın faaliyetlerinin yürütülmesi,
- Ulusal ve uluslararası işbirlikleri ile akademik değişim programlarına katılım,

gibi uygulamaları sistematik olarak sürdürmektedir.

Yüksekokulun akademik gelişim stratejisi, öğretim üyelerinin bireysel yetkinliklerini artırırken, aynı zamanda kurumun ulusal ve uluslararası düzeyde tanınırlığını güçlendirmektedir. Bu kapsamda, kalite politikası; eğitim-öğretim süreçlerinin sürekli izlenmesi ve iyileştirilmesi, araştırma ve geliştirme faaliyetlerinin desteklenmesi ve sağlık hizmetleri eğitiminde en güncel ve bilimsel standartların uygulanmasını hedeflemektedir.

## 1.7. Yüksekokul Bünyesindeki Programlar

Yakın Doğu Üniversitesi Sağlık Hizmetleri Meslek Yüksekokulu, sağlık hizmetleri alanında eğitim ve mesleki beceri kazandırmayı amaçlayan çeşitli akademik programlar sunmaktadır. Fakülte, önlisans düzeyindeki programlar aracılığıyla öğrencilerin sağlık hizmetleri alanında uzmanlaşmalarına ve mesleki yeterliliklerini geliştirmelerine olanak sağlamaktadır. Tüm programlar, öğrencilerin teori ve uygulamayı bütünleştiren bir eğitim sürecinden geçmelerini, aynı zamanda araştırma ve kalite odaklı bir yaklaşım geliştirmelerini hedeflemektedir. Yüksekokul bünyesinde yer alan önlisans düzeyinde eğitim veren bölüm ve programları aşağıda listelenmiştir:

### 1. Dişçilik Hizmetleri Bölümü

- Ağız ve Diş Sağlığı Destek Personeli
- Oral and Dental Health Support

### 2. Tıbbi Hizmetler ve Teknikler Bölümü

- Ameliyathane Hizmetleri
- Anestezi Teknikerliği
- Diyaliz Teknikerliği
- Elektronörofizyoloji
- First and Emergency Aid
- İlk ve Acil Yardım
- Patoloji Teknikerliği
- Radyoterapi Teknikerliği
- Tıbbi Görüntüleme Teknikleri

- Tıbbi Laboratuvar Teknikerliđi

### 3. Terapi ve Rehabilitasyon Bölümü

- Fizyoterapi Teknikerliđi
- Odyometri
- Çocuk Gelişimi

### 4. Sağlık ve Destek Hizmetleri Bölümü

- Eczane Hizmetleri
- Tıbbi Dokümantasyon ve Sekreterlik
- İş Sağlığı ve İş Güvenliđi
- Biyomedikal Cihaz Teknolojisi
- Laborant ve Veteriner Sağlık
- Yaşlı Bakım

Her program, öğrencilere çağın gerektirdiđi mesleki yeterlikleri kazandırmayı, uygulamalı eğitim ve araştırma odaklı çalışmalarla sağlık sektörüne nitelikli ve etik değerlere bağlı insan kaynađı sağlamayı hedeflemektedir.

## 2. PROGRAMIN GENEL BİLGİLERİ

### 2.1. Programın Kısa Tarihçesi ve Gelişimi

Patoloji Laboratuvarı Teknikerliđi Programı, sağlık alanında nitelikli teknik personel yetiştirmek amacıyla kurulmuştur. Program, Yakın Dođu Üniversitesi Sağlık Hizmetleri Meslek Yüksekokulu bünyesinde YÖDAK'ın 12/12/2014 ve YÖK'ün 05/03/2015 tarihli onayı ile açılmıştır. Kuruluşunun ardından, gerekli altyapı ve akademik kadro yapılanması tamamlanarak öğrenciler kabul edilmeye başlanmıştır.

Programın temel amacı; patoloji laboratuvarında yapılan işlemlerde görev alabilecek, ekip çalışmasına yatkın, hasta güvenliđi ve etik ilkelere bağlı, alanında yetkin sağlık profesyonelleri yetiştirmektir.

### 2.2. Programın Eğitim Türü

Sağlık Hizmetleri Meslek Yüksekokulu Patoloji Laboratuvarı Teknikerliği'nde örgün eğitim verilmektedir. Eğitim süreci, yüz yüze ve uygulamalı yöntemler ağırlıklı olmak üzere, gerektiğinde çevrimiçi destekli hybrid olarak yürütülmektedir. Dersler, tıbbi laboratuvar teknikleri alanına ilişkin teorik bilgi aktarımının yanı sıra modern laboratuvar ve ilgili hastane/sağlık kurumlarında yapılan uygulamalarla desteklenmektedir. Bu sayede öğrenciler, mesleki bilgi ve becerileri bütüncül bir yaklaşımla kazanma imkânı bulmaktadır.

### **2.3. Programın Öğrenim Düzeyi**

Patoloji Laboratuvarı Teknikerliği programı 2 yıllık eğitimi kapsayan bir ön lisans programıdır. Bu program toplam 80 kredilik 120 AKTS'ye denk gelen toplam 36 dersten oluşmaktadır. Öğrencilerin mezun olabilmesi için zorunlu ve mesleki seçmeli derslerin tamamını başarıyla tamamlamaları ve genel not ortalamasınının 4.00 üzerinden en az 2.00 olması gerekmektedir.

Program, Türkiye Yükseköğretim Yeterlilikler Çerçevesi (TYYÇ) ve Avrupa Yeterlilikler Üst Çerçevesi (QF-EHEA) kapsamında 5. Düzey yeterliliklerine karşılık gelmektedir. Ayrıca, Avrupa Yaşam Boyu Öğrenme Yeterlilikler Çerçevesi (EQF-LLL)'nde de 5. Düzey olarak tanımlanır.

### **2.4. Programın Eğitim Dili**

Patoloji Laboratuvarı Teknikerliği programınının eğitim dili Türkçe'dir.

### **2.5. Programın Öğrenim Süresi**

Patoloji Laboratuvarı Teknikerliği programınının öğrenim süresi 2 yıl (4 yarıyıl)'dır. Her eğitim-öğretim yılı güz ve bahar olmak üzere 2 dönemden ve her dönem 14 hafta olmak üzere toplamda 28 haftadan oluşmaktadır.

### **2.6. Programın Organizasyon Şeması**

Bölümde tam zamanlı alan hocası bulunmamaktadır.

### **2.7. Programın Sorumlusu**

Öğr. Gör. Adnan Selim KİMYON

Patoloji Laboratuvarı Teknikerliği Program Başkanı

adnanselim.kimyon@neu.edu.tr

## **2.8. Programın Yönetim ve Akademik Kadrosu**

Yakın Doğu Üniversitesi Sağlık Hizmetleri Meslek Yüksekokulu Patoloji Laboratuvarı Teknikerliği bünyesinde alanında deneyimli ve yetkin bir akademik kadro ile eğitim faaliyetlerini sürdürmektedir. Programın akademik kadrosu; teorik bilgi ile uygulamalı eğitimi bütünleştiren, güncel teknolojik gelişmeleri yakından takip eden öğretim elemanlarından oluşmaktadır.

Bu güçlü akademik kadro, öğrencilerin etik değerlere bağlı, donanımlı ve sorumluluk bilinci yüksek patoloji laboratuvarı teknikeri olarak yetişmelerini hedeflemektedir. Program Başkanlığını Öğr. Gör. Adnan Selim KİMYON yapmaktadır. Anabilim Dalı'nda görevli tam zamanlı öğretim üyesi bulunmamaktadır.

## **3. PROGRAMIN MİSYONU VE VİZYONU**

### **3.1. Misyon**

Patoloji Laboratuvarı Teknikerliği Bölümü, Atatürk ilke ve devrimlerine bağlı kalarak, bilimsel, etik ve çağdaş değerleri benimseyen, sağlık sektörünün ihtiyaçlarına yanıt verebilen nitelikli patoloji laboratuvarı teknikerleri yetiştirmeyi hedefler. Program, doku ve vücut sıvılarının analizi için gerekli teknik bilgi ve becerileri kazandırarak, laboratuvar süreçlerinde doğruluk, güvenilirlik ve profesyonellik anlayışını ön planda tutar. Öğrencilerine, teknolojik gelişmelere uyum sağlayabilen, ekip çalışmasına yatkın, problem çözme yetkinliğine sahip ve mesleki etik kurallara bağlı bireyler olma yolunda kapsamlı bir eğitim sunar. Toplum sağlığına katkı sağlayacak, hasta odaklı hizmet anlayışını benimseyen teknikerler yetiştirerek sağlık sistemine değer katmayı amaçlar.

### **3.2. Vizyon**

Patoloji Laboratuvarı Teknikerliği Bölümü, uluslararası standartlarda eğitim sunan, yenilikçi ve araştırmacı bir yaklaşımla patoloji laboratuvarı teknolojileri alanında lider bir eğitim merkezi olmayı hedefler. Bilimsel ve teknolojik gelişmeleri yakından takip ederek, sağlık sektöründe tanısal süreçlerin kalitesini artıran, yaratıcı, analitik düşünen ve liderlik vasıflarına sahip teknikerler yetiştirmeyi amaçlar. Bölüm, disiplinler arası iş birliğini

teşvik ederek, mezunlarının ulusal ve uluslararası sağlık kuruluşlarında tercih edilen, mesleki yetkinlikleriyle fark yaratan profesyoneller olmasını sağlamayı ve toplum sağlığına sürdürülebilir katkılar sunmayı vizyon edinmiştir.

#### 4. PROGRAMIN TEMEL DEĞERLERİ

- **Mesleki Etik:** Laboratuvar süreçlerinde doğruluk, güvenilirlik ve etik kurallara bağlılık.
- **Bilimsel Yaklaşım:** Teknolojik ve bilimsel gelişmelere açık, kanıta dayalı çalışma anlayışı.
- **Hasta Odaklılık:** Toplum sağlığına katkı sağlayacak, hasta haklarına saygılı hizmet bilinci.
- **Ekip Çalışması:** Disiplinler arası iş birliğine yatkın, uyumlu ve etkili iletişim becerisi.
- **Yenilikçilik:** Laboratuvar teknolojilerinde yeniliklere öncülük etme ve yaratıcı çözümler üretme.
- **Sorumluluk:** Mesleki görevlerde yüksek sorumluluk bilinci ve profesyonellik.
- **Toplumsal Katkı:** Sağlık sektöründe sürdürülebilir ve nitelikli hizmet sunma anlayışı.

#### 5. PROGRAMIN FAALİYET ALANLARI

- **Eğitim-Öğretim Faaliyetleri Alanı:** Patoloji Laboratuvarı Teknikerliği Programı, mezunlarının doku ve vücut sıvılarının mikroskopik incelemeye hazırlanması süreçlerinde teknik bilgi ve becerilere sahip, etik değerlere bağlı, teknolojiyi etkin kullanan ve sorun çözme yetkinliği gelişmiş teknikerler olmasını hedefler. Program müfredatı, patoloji laboratuvarı teknikleri, histoloji, sitoloji ve laboratuvar

güvenliği gibi temel alanları kapsar ve teorik derslerin yanı sıra uygulamalı laboratuvar çalışmalarına ağırlık verir. Öğretim yöntemleri arasında interaktif dersler, simülasyonlar, laboratuvar uygulamaları ve saha stajları yer alır. Ölçme ve değerlendirme süreçleri, yazılı sınavlar, uygulama performans değerlendirmeleri ve proje ödevleriyle çok yönlü olarak tasarlanmıştır. Öğrencilere akademik danışmanlık ve rehberlik hizmetleri sunulur, akademik ve mesleki gelişimlerine destek sağlanır.

- **Araştırma ve Geliştirme Faaliyetleri Alanı:** Program, patoloji laboratuvar teknolojileri alanında yenilikçi ve bilimsel yaklaşımları teşvik ederek, öğretim elemanları ve öğrencilerin araştırma yapma kapasitesini geliştirmeyi hedefler. Öğretim elemanları, histopatolojik teknikler, laboratuvar otomasyonu ve tanısal yöntemlerin geliştirilmesi gibi konularda ulusal ve uluslararası bilimsel projeler yürütür. Öğrenciler, bitirme projeleri ve laboratuvar uygulamaları aracılığıyla araştırma süreçlerine aktif olarak katılır. Bu çalışmalar, öğrencilerin analitik düşünme, veri analizi ve bilimsel yöntemlere hakimiyet gibi becerilerini güçlendirir. Araştırma faaliyetleri, mezunların mesleki pratiklerinde yenilikçi çözümler üretmelerine olanak tanır ve sağlık sektöründeki tanısal süreçlerin kalitesine katkı sağlar.
- **Mesleki Gelişim ve Sürekli Eğitim Faaliyetleri Alanı:** Program, öğrencilerin ve öğretim elemanlarının mesleki bilgi ve becerilerini sürekli geliştirmeye yönelik faaliyetler düzenler. Bu kapsamda, laboratuvar teknolojilerindeki yenilikleri takip etmek amacıyla seminerler, atölye çalışmaları ve sertifikalı eğitim programları organize edilir. Öğrenciler, staj programları ve saha uygulamalarıyla mesleki deneyim kazanırken, öğretim elemanları ise mesleki gelişimlerine yönelik ulusal ve uluslararası eğitimlere katılır. Bu faaliyetler, öğrencilerin laboratuvar süreçlerinde güncel teknolojilere ve standartlara hakim olmalarını sağlar. Ayrıca, mesleki etik ve hasta güvenliği konularında düzenlenen eğitimler, öğrencilerin meslek ahlakına bağlılıklarını güçlendirir. Bu süreçler, mezunların sağlık sektöründe rekabetçi ve yetkin profesyoneller olarak yer almalarına katkı sağlar.
- **Toplumsal Katkı ve Hizmet Faaliyetleri Alanı:** Patoloji Laboratuvarı Teknikerliği Programı, toplumsal sağlığa katkı sağlamayı ve sosyal sorumluluk bilincini geliştirmeyi amaçlar. Öğretim elemanları ve öğrenciler, sağlık taramaları, halk sağlığı farkındalık kampanyaları ve patoloji laboratuvar hizmetlerinin tanıtımı gibi toplumsal projelerde yer alır. Örneğin, kanser erken teşhis etkinliklerinde laboratuvar süreçleri hakkında bilgilendirme faaliyetleri yürütülür. Bu etkinlikler, öğrencilerin toplum sağlığına duyarlılık geliştirmelerine ve mesleki becerilerini

gerçek yaşam senaryolarında uygulamalarına olanak tanır. Toplumsal katkı faaliyetleri, öğrencilerin liderlik, iletişim ve ekip çalışması becerilerini güçlendirirken, mesleki ve kişisel gelişimlerine de olumlu etkiler sağlar. Program, bu faaliyetlerle sağlık sektörüne nitelikli hizmet sunmayı ve toplumun sağlık bilincini artırmayı hedefler.

## 6. PROGRAMIN AMAÇLARI VE HEDEFLERİ

### 6.1. Amaç

Yakın Doğu Üniversitesi Sağlık Hizmetleri Meslek Yüksekokulu Patoloji Laboratuvarı Teknikerliği Programı'nın amacı; öğrencileri, çağın gerektirdiği bilgi, beceri ve etik değerlere sahip, sağlık hizmetleri alanında uzman ve yetkin patoloji laboratuvar teknikeri olarak yetiştirmektir. Bu doğrultuda, program;

- Patoloji laboratuvar uygulamalarında bilimsel temellere dayalı bilgi ve beceri kazandırmak,
- Doku ve hücre örneklerinin hazırlanması, boyanması, kesilmesi ve mikroskopik incelemeye uygun hale getirilmesinde kalite, doğruluk ve hasta güvenliğini ön planda tutan yetkin sağlık personelleri yetiştirmek,
- Mesleki etik, numune bütünlüğü, hasta mahremiyeti ve profesyonellik ilkelerine bağlı olarak hareket etmeyi sağlamak,
- Kalite kontrol, standart işletim prosedürleri, sürekli mesleki gelişim ve araştırma kültürünü destekleyerek patoloji tanı süreçlerinde kaliteyi artırmak,
- Toplum sağlığına katkı sağlayacak patolojik tanı süreçleri konusunda bilgi, farkındalık ve duyarlılık düzeyini geliştirmek amacıyla yapılandırılmaktadır.

Programın amaçları; eğitim, araştırma ve topluma hizmet alanlarında kaliteyi artırmayı hedeflemekle birlikte, evrensel akademik değerler, tıbbi etik prensipler ve uluslararası patoloji laboratuvar standartlarına uygun olarak düzenlenmiştir.

### 6.2. Hedefler

Sağlık sektörünün ihtiyaç duyduğu bilgi, beceri ve mesleki yetkinliklere sahip patoloji laboratuvar teknikerleri yetiştirmek, öğrenci merkezli ve uygulama temelli eğitim-öğretim faaliyetlerini sürdürmek, klinik patoloji laboratuvar uygulamaları ile teorik

eđitimi bütönlöştirmek, bilimsel ve mesleki gelişimi desteklemek, üniversite hastanesi patoloji birimleri, özel patoloji laboratuvarları ve diđer sađlık kuruluşları ile iş birliklerini güçlendirmek ve eğitim-öđretim, araştırma-geliştirme ile toplumsal katkı alanlarında sürekli iyileşmeyi sađlamaktır. Program; hasta güvenliđi, laboratuvar kalite standartları, etik ilkeler, biyogüvenlik, numune bütönlüđü ve ekip çalışması anlayışı dođrultusunda çağdaş patoloji tanı hizmetlerine (histopatoloji, sitopatoloji, immünohistokimya, moleküler patoloji destek birimleri vb.) katkı sađlayabilecek nitelikli patoloji laboratuvar teknikeri yetiştirmeyi hedeflemektedir.

### **A) Eğitim Alanını Kapsayan Amaç ve Hedefler**

**Amaç 1:** Patoloji laboratuvar süreçlerinde yetkin, etik deđerlere bađlı ve teknolojik gelişmelere uyum sađlayabilen patoloji laboratuvarı teknikerleri yetiştirmek.

- **Hedef 1.1:** Öđrencilere histopatolojik ve sitolojik teknikler, laboratuvar güvenliđi ve cihaz kullanımı konularında kapsamlı teorik ve pratik bilgiler kazandırarak mesleki yeterliliklerini geliştirmek.
- **Hedef 1.2:** Staj programları ve uygulamalı laboratuvar çalışmalarıyla öđrencilerin doku analizi ve laboratuvar süreçlerindeki pratik becerilerini güçlendirmek.
- **Hedef 1.3:** Etik ilkeler, hasta mahremiyeti ve mesleki sorumluluk bilinci kazandırarak öđrencilerin profesyonel bir yaklaşım sergilemesini sađlamak.

**Amaç 2:** Güncel öđretim yöntemleriyle patoloji laboratuvarı teknikerliđi eğitimini kalitesini artırmak.

- Hedef 2.1:** Müfredatı, patoloji ve laboratuvar teknolojilerindeki güncel bilimsel ve teknolojik gelişmelere uygun olarak düzenli olarak güncellemek.
- Hedef 2.2:** Simülasyonlar, vaka analizleri, laboratuvar uygulamaları ve dijital öğrenme araçları gibi yenilikçi öđretim yöntemlerini etkin bir şekilde kullanmak.
- Hedef 2.3:** Öđrencilerin öğrenme çıktılarını deđerlendirmek için yazılı sınavlar, uygulama performans deđerlendirmeleri ve proje bazlı ölçme araçları geliştirmek.

### **B) Araştırma Alanını Kapsayan Amaç ve Hedefler**

**Amaç 1:** Patoloji laboratuvar teknolojileri alanında bilimsel araştırma ve geliştirme faaliyetleriyle sađlık sektörüne katkı sađlamak.

- **Hedef 1.1:** Öğrencilere bilimsel araştırma yöntemleri, veri analizi ve eleştirel düşünme becerileri kazandırarak araştırma süreçlerine katılımlarını teşvik etmek.
- **Hedef 1.2:** Öğretim elemanları ve öğrencilerin patoloji laboratuvar teknikleri, otomasyon ve tanısal yöntemler üzerine yenilikçi projeler geliştirmesini desteklemek.
- **Hedef 1.3:** Ulusal ve uluslararası bilimsel platformlarda araştırma sonuçlarını paylaşarak patoloji alanındaki akademik literatüre katkıda bulunmak.

**Amaç 2:** Patoloji laboratuvar süreçlerinde kanıta dayalı uygulamaları geliştirmek ve yaygınlaştırmak.

- **Hedef 2.1:** Histopatolojik analiz ve tanısal süreçlerin doğruluğunu artıracak veri temelli araştırmalar yürütmek.
- **Hedef 2.2:** Laboratuvar teknolojilerindeki yeniliklerin (ör. otomasyon, yapay zeka) patoloji uygulamalarına entegrasyonunu inceleyen projeler geliştirmek.
- **Hedef 2.3:** Araştırma bulgularını laboratuvar uygulamalarına entegre ederek tanısal süreçlerin kalitesini ve güvenilirliğini artırmak.

### **C) Toplum ve Eğitim Hizmetlerine Katkısı Kapsayan Amaç ve Hedefler**

**Amaç 1:** Toplum sağlığına katkı sağlayan, etik değerlere bağlı ve sosyal sorumluluk bilinci yüksek patoloji laboratuvar teknikerleri yetiştirmek.

- **Hedef 1.1:** Öğrencilere hasta odaklı hizmet anlayışı, etkili iletişim ve empati becerileri kazandıracak seminerler ve saha etkinlikleri düzenlemek.
- **Hedef 1.2:** Toplumda patoloji laboratuvar hizmetlerinin önemine dair farkındalık yaratacak kampanyalar ve bilgilendirme faaliyetleri yürütmek.
- **Hedef 1.3:** Mezunların sağlık hizmetlerinde hasta güvenliği ve mahremiyetine yönelik kapsayıcı yaklaşımlar benimsemesini sağlamak.

**Amaç 2:** Toplumsal sağlık hedeflerine katkı sağlayan hizmet faaliyetleri yürütmek.

- **Hedef 2.1:** Hastaneler, laboratuvarlar ve sağlık kuruluşlarıyla iş birliği içinde toplumsal sağlık taramaları ve farkındalık projeleri düzenlemek.
- **Hedef 2.2:** Toplum eğitimi programlarıyla patoloji laboratuvar hizmetlerinin sağlık sistemindeki rolü hakkında bilinçlendirme faaliyetleri yürütmek.

- **Hedef 2.3:** Mezunların sosyal sorumluluk projelerine katılımını teşvik ederek, sağlık sektörüne ve topluma sürdürülebilir katkılar sağlamalarını desteklemek.

## 7. PROGRAM YETERLİLİKLERİ

### 7.1. Program Yeterlilikleri

#### **Bilgi – Kuramsal ve Olgusal Öğrenme Çıktıları**

**PY1.** Patoloji laboratuvar teknikleri alanında temel kuramsal bilgileri kavrar ve laboratuvar süreçlerinde uygular.

**PY2.** Histopatolojik ve sitolojik analiz süreçlerini, laboratuvar güvenliği ilkelerini ve tanısal yöntemleri tanır.

**PY3.** Mesleki etik kurallar, hasta mahremiyeti ve laboratuvar güvenliği standartları hakkında bilgi sahibidir.

#### **Beceriler – Bilişsel ve Uygulamalı Öğrenme Çıktıları**

**PY4.** Doku ve vücut sıvılarının mikroskopik incelemeye hazırlanması süreçlerini değerlendirir ve uygun teknikler uygular.

**PY5.** Kanıta dayalı laboratuvar tekniklerini ve güncel teknolojileri mesleki uygulamalarda etkin bir şekilde kullanır.

**PY6.** Laboratuvar süreçlerinde analitik düşünme ve problem çözme becerilerini kullanarak doğru ve güvenilir sonuçlar üretir.

**PY7.** Patoloji laboratuvarında kullanılan cihazları, yazılımları ve otomasyon sistemlerini doğru ve etkili bir şekilde uygular.

#### **Yetkinlikler – Bağımsız Çalışabilme ve Sorumluluk Alabilme Öğrenme Çıktıları**

**PY8.** Patoloji laboratuvar süreçlerinde bireysel sorumluluk alır ve bağımsız olarak görev yürütür.

**PY9.** Disiplinler arası ekiplerle iş birliği yaparak laboratuvar süreçlerini etkili bir şekilde yönetir.

#### **Yetkinlikler – Öğrenme Yetkinliği ve Öğrenme Çıktıları**

**PY10.** Patoloji ve laboratuvar teknolojilerindeki güncel gelişmeleri takip eder ve mesleki bilgisini sürekli geliştirir.

**PY11.** Araştırma yöntemlerini kullanarak laboratuvar verilerini analiz eder, değerlendirir ve raporlar.

#### **Yetkinlikler – İletişim ve Sosyal Yetkinlik Öğrenme Çıktıları**

**PY12.** Mesleki iletişimde etik ilkelere bağlı kalarak sağlık personeli ve ilgili paydaşlarla etkili iletişim kurar.

**PY13.** Toplumsal farkındalık oluşturmak için patoloji laboratuvar hizmetlerinin önemine yönelik sosyal sorumluluk projelerinde aktif rol alır.

#### **Yetkinlikler – Alana Özgü Yetkinlik Öğrenme Çıktıları**

**PY14.** Patoloji laboratuvar süreçlerinde hasta odaklı, doğru ve güvenilir hizmet sunmak için standart prosedürlere uygun çalışır.

**PY15.** Laboratuvar uygulamalarında kalite standartlarına bağlı kalarak güvenli, etik ve yenilikçi hizmet sunar.

## 7.2. Program Yeterliliklerinin TYYÇ Yeterlilikleri ile İlişkisi

SHMYO Patoloji Laboratuvarı Teknikerliği Bölümü PROGRAM YETERLİLİKLERİ	
Bilgi – Kuramsal ve Olgusal Öğrenme Çıktıları	PY1. Patoloji laboratuvar teknikleri alanında temel kuramsal bilgileri kavrar ve laboratuvar süreçlerinde uygular.
	PY2. Histopatolojik ve sitolojik analiz süreçlerini, laboratuvar güvenliği ilkelerini ve tanısal yöntemleri tanır.
	PY3. Mesleki etik kurallar, hasta mahremiyeti ve laboratuvar güvenliği standartları hakkında bilgi sahibidir.
Beceriler – Bilişsel ve Uygulamalı Öğrenme Çıktıları	PY4. Doku ve vücut sıvılarının mikroskobik incelemeye hazırlanması süreçlerini değerlendirir ve uygun teknikler uygular.
	PY5. Kanıta dayalı laboratuvar tekniklerini ve güncel teknolojileri mesleki uygulamalarda etkin bir şekilde kullanır.
	PY6. Laboratuvar süreçlerinde analitik düşünme ve problem çözme becerilerini kullanarak doğru ve güvenilir sonuçlar üretir.
	PY7. Patoloji laboratuvarında kullanılan cihazları, yazılımları ve otomasyon sistemlerini doğru ve etkili bir şekilde uygular.
Yetkinlikler – Bağımsız Çalışabilme ve Sorumluluk Alabilme Öğrenme Çıktıları	PY8. Patoloji laboratuvar süreçlerinde bireysel sorumluluk alır ve bağımsız olarak görev yürütür.
	PY9. Disiplinler arası ekiplerle iş birliği yaparak laboratuvar süreçlerini etkili bir şekilde yönetir.
Yetkinlikler – Öğrenme Yetkinliği ve Öğrenme Çıktıları	PY10. Patoloji ve laboratuvar teknolojilerindeki güncel gelişmeleri takip eder ve mesleki bilgisini sürekli geliştirir.
	PY11. Araştırma yöntemlerini kullanarak laboratuvar verilerini analiz eder, değerlendirir ve raporlar.
Yetkinlikler – İletişim ve Sosyal Yetkinlik Öğrenme Çıktıları	PY12. Mesleki iletişimde etik ilkelere bağlı kalarak sağlık personeli ve ilgili paydaşlarla etkili iletişim kurar.
	PY13. Toplumsal farkındalık oluşturmak için patoloji laboratuvar hizmetlerinin önemine yönelik sosyal sorumluluk projelerinde aktif rol alır.
Yetkinlikler – Alana Özgü Yetkinlik Öğrenme Çıktıları	PY14. Patoloji laboratuvar süreçlerinde hasta odaklı, doğru ve güvenilir hizmet sunmak için standart prosedürlere uygun çalışır.
	PY15. Laboratuvar uygulamalarında kalite standartlarına bağlı kalarak güvenli, etik ve yenilikçi hizmet sunar.

1. BÖLÜM		2. BÖLÜM														
TÜRKİYE YÜKSEKÖĞRETİM YETERLİLİKLER ÇERÇEVESİ (TYYC) 5. Düzey (Onlansan Eğitimi) Temel Alan Yeterlilikleri		YAKIN DOĞU ÜNİVERSİTESİ- SAĞLIK HİZMETLERİ MESLEK YÜKSEKOKULU- Patoloji Laboratuvarı Teknikeriği Bölümü														
BİLGİ - Kuramsal/ Olgusal	PY1	PY2	PY3	PY4	PY5	PY6	PY7	PY8	PY9	PY10	PY11	PY12	PY13	PY14	PY15	
Ortaöğretim düzeyinde kazanılan yeterliliklere dayalı olarak güncel bilgileri içeren ders kitapları, uygulama araç-gereçleri ve diğer kaynaklarla desteklenen temel düzeydeki kuramsal ve uygulamalı bilgilere sahip olma.	5	5	4	3	3	2	3	2	2	3	3	2	2	3	3	
BEÇERİLER	PY1	PY2	PY3	PY4	PY5	PY6	PY7	PY8	PY9	PY10	PY11	PY12	PY13	PY14	PY15	
Alanında edindiği temel düzeydeki kuramsal ve uygulamalı bilgileri aynı alanda bir ileri eğitim düzeyinde veya aynı düzeydeki bir alanda kullanabilen becerileri kazanma.	4	4	3	5	5	4	5	3	3	3	4	2	2	4	4	
Alanında edindiği temel düzeydeki bilgi ve becerileri kullanarak, verileri yorumlayabilen ve değerlendirebilen, sorunları tanımlayabilen, analiz edebilen, kanıtlara dayalı çözüm	3	3	3	5	4	5	4	3	4	3	5	2	2	4	4	
YETKİNLİKLER- Bağımsız Çalışabilme ve Sorumluluk Alabilme Yetkinliği	PY1	PY2	PY3	PY4	PY5	PY6	PY7	PY8	PY9	PY10	PY11	PY12	PY13	PY14	PY15	
Alanı ile ilgili temel düzeydeki bir çalışmayı bağımsız olarak yürütebilme.	2	2	2	4	4	4	4	5	3	2	3	2	2	4	4	
Alanı ile ilgili uygulamalarda karşılaşılan ve öngörülemeyen karmaşık sorunları çözmek için ekip üyesi olarak sorumluluk alabilen.	2	2	2	3	3	3	3	3	5	2	3	4	3	4	3	
Sorumluluğu altında çalışanların bir proje çerçevesinde gelişimlerine yönelik etkinlikleri yürütebilme.	1	1	1	2	2	2	2	3	3	2	2	2	3	2	2	
YETKİNLİKLER- Öğrenme Yetkinliği	PY1	PY2	PY3	PY4	PY5	PY6	PY7	PY8	PY9	PY10	PY11	PY12	PY13	PY14	PY15	
Alanında edindiği temel düzeydeki bilgi ve becerileri eleştirel bir yaklaşımla değerlendirebilme, öğrenme gereksinimlerini belirleyebilme ve karşılayabilme.	2	2	2	3	3	4	3	3	3	5	5	2	2	3	3	
Öğrenimini aynı alanda bir ileri eğitim düzeyine veya aynı düzeydeki bir mesleğe yönlendirebilme.	2	2	2	3	3	3	3	3	2	5	4	2	2	3	3	
Yaşamboyu öğrenme bilinci kazanmış olma.	2	2	2	3	3	3	3	2	2	5	4	2	3	3	3	
YETKİNLİKLER- İletişim ve Sosyal Yetkinlik	PY1	PY2	PY3	PY4	PY5	PY6	PY7	PY8	PY9	PY10	PY11	PY12	PY13	PY14	PY15	
Alanı ile ilgili konularda sahip olduğu temel bilgi ve beceriler düzeyinde düşüncelerini yazılı ve sözlü iletişim yoluyla aktarabilen.	2	3	2	3	2	3	2	2	3	2	3	5	4	3	3	
Alanı ile ilgili konularda düşüncelerini ve sorunlara ilişkin çözüm önerilerini uzman olan ve olmayan kişilerle paylaşabilen.	2	3	2	2	2	3	2	2	3	2	4	5	5	3	3	
Bir yabancı dili en az Avrupa Dil Portföyü A2 Genel Düzeyi'nde kullanarak alanındaki bilgileri izleyebilme ve meslektaşları ile iletişim kurabilen.	1	1	1	2	2	1	1	2	1	2	2	3	3	1	1	
Alanının gerektirdiği en az Avrupa Bilgisayar Kullanma Lisansı Temel Düzeyinde bilgisayar yazılımı ile birlikte bilişim ve iletişim teknolojilerini kullanabilen.	2	2	2	3	5	3	5	2	2	3	3	3	2	3	4	
YETKİNLİKLER- Alana Özgü Yetkinlik	PY1	PY2	PY3	PY4	PY5	PY6	PY7	PY8	PY9	PY10	PY11	PY12	PY13	PY14	PY15	
Alanı ile ilgili verilerin toplanması, uygulanması ve sonuçlarının duyurulması aşamalarında toplumsal, bilimsel, kültürel ve etik değerlere sahip olma.	3	3	5	3	3	3	3	3	3	3	3	4	4	5	5	
Sosyal hakların evrenselliği, sosyal adalet, kalite ve kültürel değerler ile çevre koruma, iş sağlığı ve güvenliği konularında yeterli bilince sahip olma.	3	3	5	3	3	3	3	3	3	3	3	3	4	4	5	

## 7.3. Derslerin Program Yeterlilikleri ile İlişkisi

SHMYO Patoloji Laboratuvarı Teknikeriği Bölümü PROGRAM YETERLİLİKLERİ	
Bilgi – Kuramsal ve Olgusal Öğrenme Çıktıları	PY1. Patoloji laboratuvar teknikleri alanında temel kuramsal bilgileri kavrar ve laboratuvar süreçlerinde uygular.
	PY2. Histopatolojik ve sitolojik analiz süreçlerini, laboratuvar güvenliği ilkelerini ve tanısal yöntemleri tanımlar.
	PY3. Mesleki etik kurallar, hasta mahremiyeti ve laboratuvar güvenliği standartları hakkında bilgi sahibidir.
Beceriler – Bilişsel ve Uygulamalı Öğrenme Çıktıları	PY4. Doku ve vücut sıvılarının mikroskopik inceleme hazırlanması süreçlerini değerlendirir ve uygun teknikler uygular.
	PY5. Kanıta dayalı laboratuvar tekniklerini ve güncel teknolojileri mesleki uygulamalarda etkin bir şekilde kullanır.
	PY6. Laboratuvar süreçlerinde analitik düşünme ve problem çözme becerilerini kullanarak doğru ve güvenilir sonuçlar üretir.
	PY7. Patoloji laboratuvarında kullanılan cihazları, yazılımları ve otomasyon sistemlerini doğru ve etkili bir şekilde uygular.
Yetkinlikler – Bağımsız Çalışabilme ve Sorumluluk Alabilme Öğrenme Çıktıları	PY8. Patoloji laboratuvar süreçlerinde bireysel sorumluluk alır ve bağımsız olarak görev yürütür.
	PY9. Disiplinler arası ekiplerle iş birliği yaparak laboratuvar süreçlerini etkili bir şekilde yönetir.
Yetkinlikler – Öğrenme Yetkinliği ve Öğrenme Çıktıları	PY10. Patoloji ve laboratuvar teknolojilerindeki güncel gelişmeleri takip eder ve mesleki bilgisini sürekli geliştirir.
	PY11. Araştırma yöntemlerini kullanarak laboratuvar verilerini analiz eder, değerlendirir ve raporlar.
Yetkinlikler – İletişim ve Sosyal Yetkinlik Öğrenme Çıktıları	PY12. Mesleki iletişimde etik ilkelere bağlı olarak sağlık personeli ve ilgili paydaşlarla etkili iletişim kurar.
	PY13. Toplumsal farkındalık oluşturma için patoloji laboratuvar hizmetlerinin önemine yönelik sosyal sorumluluk projelerinde aktif rol alır.
Yetkinlikler – Alana Özgü Yetkinlik Öğrenme Çıktıları	PY14. Patoloji laboratuvar süreçlerinde hasta odaklı, doğru ve güvenilir hizmet sunmak için standart prosedürlere uygun çalışır.
	PY15. Laboratuvar uygulamalarında kalite standartlarına bağlı olarak güvenli, etik ve yenilikçi hizmet sunar.

1. BÖLÜM				2. BÖLÜM															
		Alana Uygun Temel Eğitim Dersler	-	PROGRAM YETERLİLİKLERİ (ÇIKTILARI)															
		Genel Ortak Dersler																	
		Genel Kültür Seçmeli Dersler																	
		Meslek Bilgisi Dersleri																	
	DERS KODU	DERS ADI	AKTS	PY1	PY2	PY3	PY4	PY5	PY6	PY7	PY8	PY9	PY10	PY11	PY12	PY13	PY14	PY15	
1. YIL/1. DÖNEM	AIT 101	Atatürk İlkeleri ve İnkılap Tarihi 1	2																
	KTK 100	Kıbrı Tarihi ve Kültürü	2																
	İNG 101	İngilizce 1	3																
	SMO 101	TIBBİ TERMİNOLOJİ	3	4	3	3	2	2	2	2	2	2	3	2	3	2	3	3	
	SMO 111	TEMEL ANATOMİ	3	4	4	3	3	2	2	2	2	2	3	2	2	2	3	3	
	PLT 103	HİSTOLOJİ	4	5	5	3	4	3	3	3	3	3	3	3	2	2	4	4	
	PLT 105	BELGE VE KAYIT YÖNETİMİ	4	3	3	4	3	3	3	3	3	3	3	3	3	2	4	4	
	PLT 107	GENEL HİSTOTEKNOLOJİ	5	4	5	3	5	4	4	4	3	3	3	3	2	2	4	4	
	TUR 101	Türk Dili 1	2																
	KAM 100	Kampüse Uyum	2																
1. YIL/2. DÖNEM	SMO 104	FİZYOLOJİ	2	4	3	3	2	2	2	2	2	2	3	2	2	2	3	3	
	PLT 104	ÖZEL HİSTOTEKNOLOJİ	4	4	5	3	5	4	4	3	3	3	3	2	2	4	4		
	PLT 106	GENEL SİTOTEKNOLOJİ	4	4	5	3	5	4	4	3	3	3	3	2	2	4	4		
	LGS 108	LABORATUVAR GÜVENLİĞİ	1	3	4	5	3	3	3	3	3	3	2	2	2	4	5		
	PLT 110	GENEL PATOLOJİDE TEMEL KAVRAMLAR	2	4	5	4	4	3	3	3	3	3	3	2	2	4	4		
	PLT 150	YAZ STAJI (20 İŞ GÜNÜ)	5	4	4	4	5	5	5	5	5	5	4	4	4	4	5	5	
	BYK 102	GENEL BİYOKİMYA	3	3	3	3	3	3	3	3	2	2	3	3	2	2	3	3	
	AIT 102	Atatürk İlkeleri ve İnkılap Tarihi 2	2																
	İNG 102	İngilizce 2	3																
	KAR 100	Kariyer Planlama	2																
TUR 102	Türk Dili 2	2																	
2. YIL 1. DÖNEM	PLT 201	MOLEKÜLER PATOLOJİ TEKNİKLERİ	3	4	4	3	4	5	4	4	3	3	4	4	2	2	4	4	
	PLT 203	PATOLOJİDE ÖZEL TEKNİKLER	2	4	4	3	5	4	4	4	3	3	3	2	2	4	4		
	PLT 205	JİNEKOLOJİK SİTOLOJİ	3	4	5	3	5	4	4	3	3	3	3	2	2	4	4		
	PLT 207	JİNEKOLOJİK DIŞI SİTOLOJİ (NON-JİN.)	3	4	5	3	5	4	4	3	3	3	3	2	2	4	4		
	PLT 209	PATOLOJİDE TANI YÖNTEMLERİ	2	4	4	3	5	4	4	4	3	3	4	4	2	2	4	4	
	PLT 211	İMMÜNOHİSTOKİMYA TEKNİKLERİ	3	4	4	3	5	5	4	4	3	3	4	4	2	2	4	4	
	PLT 213	MAKROSKOPİK DİSEKSİYON	2	4	4	3	5	4	4	3	3	3	3	2	2	4	4		
	PLT 215	PATOLOJİ LABORATUVAR UYG. I	6	4	4	4	5	5	5	5	5	5	4	4	3	3	5	5	
	BYK 203	KLİNİK BİYOKİMYA	4	3	3	3	3	3	3	3	2	2	3	3	2	2	3	3	
	SEC 351	21.YÜZYIL BECERİLERİ	2	2	2	3	2	2	2	2	3	3	4	3	3	3	3	3	
2. YIL 2. DÖNEM	SMO 202	HALK SAĞLIĞI	4	2	2	3	2	2	2	2	2	2	3	2	3	4	3	3	
	SMO 204	MESLEK ETİĞİ	4	3	3	5	2	2	2	2	2	3	2	4	3	5	5		
	SMO 208	AKILCI İLAÇ KULLANIMI	1	2	2	3	2	2	2	2	2	2	2	2	3	2	3	3	
	SMO210	SAĞLIK HİZMETLERİNDE KALİTE	4	3	3	4	3	3	3	3	3	3	3	2	3	3	4	5	
	PLT 202	MESLEKİ UYGULAMA	17	4	4	4	5	5	5	5	5	5	4	4	4	4	5	5	
Toplam Ders: 36				Toplam AKTS: 120															
NOT: Matrisde 1 "çok düşük", 2 "düşük", 3 "orta", 4 "yüksek", 5 "çok yüksek" katkırı ifade etmektedir.																			

## 8. DERS LİSTESİ

SAĞLIK HİZMETLERİ MESLEK YÜKSEKOKULU														
PATOLOJİ LABORATUVARI TEKNİKLERİ														
1 DÖNEM						2 DÖNEM								
KODU	DERSİN ADI	Z/S	T	L	P	K	A	KODU	DERSİN ADI	Z/S	T	P	K	A
AİT101	ATATÜRK İLKELERİ VE İNKILAP TARİHİ I	Z	2	0	0	2	2	SMO104	FİZYOLOJİ	Z	2	0	2	2
KTK100	KIBRIS KÜLTÜRÜ VE TARİHİ	S	0	0	0	0	2	PLT104	ÖZEL HİSTOTEKNOLOJİ	Z	2	0	2	4
İNG101	İNGİLİZCE I	Z	2	0	0	2	3	PLT106	GENEL SİTOTEKNOLOJİ	Z	2	0	2	4
SMO101	TIBBİ TERMINOLOJİ	Z	2	0	0	2	3	LGS108	LABORATUVAR GÜVENLİĞİ	Z	1	0	1	1
SMO111	TEMEL ANATOMİ	Z	3	0	0	3	3	PLT110	GENEL PATOLOJİDE TEMEL KAVRAMLAR	Z	1	0	2	2
PLT103	HİSTOLOJİ	Z	2	0	0	3	4	PLT150	YAZ STAJI (20 İŞ GÜNÜ)	Z	0	0	0	5
PLT105	BELGE VE KAYIT YÖNETİMİ	Z	3	0	0	3	4	BYK102	GENEL BİYOKİMYA	S	2	0	2	3
PLT107	GENEL HİSTOTEKNOLOJİ	Z	3	0	0	3	5	AİT102	ATATÜRK İLKELERİ VE İNKILAP TARİHİ II	Z	2	0	2	2
TUR101	TÜRK DİLİ I	Z	2	0	0	2	2	İNG102	İNGİLİZCE II	Z	2	0	2	3
KAM100	KAMPÜSE UYUM	S	0	0	0	0	2	KAR100	KARİYER PLANLAMA	S	0	0	0	2
								TUR102	TÜRK DİLİ II	Z	2	0	2	2
<b>Toplam Kredi</b>			<b>19</b>	<b>0</b>	<b>0</b>	<b>20</b>	<b>30</b>	<b>Toplam Kredi</b>			<b>16</b>	<b>0</b>	<b>17</b>	<b>30</b>
3 DÖNEM														
KODU	DERSİN ADI	Z/S	T	L	P	K	A	KODU	DERSİN ADI	Z/S	T	P	K	A
PLT 201	MOLEKÜLER PATOLOJİ TEKNİKLERİ	Z	3	0	0	3	3	SMO202	HALK SAĞLIĞI	Z	3	0	3	4
PLT 203	PATOLOJİDE ÖZEL TEKNİKLER	Z	2	0	0	2	2	SMO 204	MESLEK ETİĞİ	S	3	0	3	4
PLT 205	JİNEKOLOJİK SİTOLOJİ	Z	2	0	0	2	3	SMO208	AKILCI İLAÇ KULLANIMI	S	1	0	1	1
PLT 207	JİNEKOLOJİK DIŞI SİTOLOJİ (NON-JIN. SİTOLOJİ)	Z	2	0	0	2	3	SMO210	SAĞLIK HİZMETLERİNDE KALİTE	S	3	0	3	4
PLT 209	PATOLOJİDE TANI YÖNTEMLERİ	Z	2	0	0	2	2	PLT 202	MESLEKİ UYGULAMA	Z	0	20	10	17
PLT 211	İMMÜNOHİSTOKİMYA TEKNİKLERİ	Z	2	0	0	2	3	<b>Toplam Kredi</b>			<b>10</b>	<b>20</b>	<b>20</b>	<b>30</b>
PLT 213	MAKROSKOPİK DİSEKSİYON	Z	1	2	0	2	2							
PLT 215	PATOLOJİ LABORATUVAR UYG. I	Z	0	0	12	6	6							
BYK 203	KLİNİK BİYOKİMYA	S	2	0	0	2	4							
SEC351	21.YÜZYIL BECERİLERİ	S	0	0	0	0	2							
<b>Toplam Kredi</b>			<b>16</b>	<b>2</b>	<b>12</b>	<b>23</b>	<b>30</b>							
Toplam Ders Sayısı							36	Seçmeli Yüzdesi			25			
Toplam Seçmeli Ders Sayısı							9	Toplam AKTS			120			
Toplam Kredi							80							

SEÇMELİ DERS HAVUZU												
DERS KODU	DERS ADI	DERSİN İNGİLİZCE ADI	T	P	K	A						
KTK100	KIBRIS KÜLTÜRÜ VE TARİHİ	CYPRUS: HISTORY AND CULTURE	0	0	0	2						
KAM100	KAMPÜSE UYUM	CAMPUS ORIENTATION	0	0	0	2						
KAR100	KARİYER PLANLAMA	CAREER PLANNING	0	0	0	2						
SEC351	21.YÜZYIL BECERİLERİ	21ST CENTURY SKILLS	0	0	0	2						
SMO204	MESLEK ETİĞİ	PROFESSIONAL ETHICS	3	0	3	4						
SMO208	AKILCI İLAÇ KULLANIMI	RATIONAL DRUG USE	1	0	1	1						
SMO210	SAĞLIK HİZMETLERİNDE KALİTE	QUALITY IN HEALTH SERVICES	3	0	3	4						
BYK 203	KLİNİK BİYOKİMYA	CLINICAL BIOCHEMISTRY	2	0	2	4						
BYK102	GENEL BİYOKİMYA	GENERAL BIOCHEMISTRY	2	0	2	3						

## 8.2. Üniversite Genelinde Verilen Ortak Zorunlu Dersler

Bu bölümde yer alan dersler, üniversite bünyesinde tüm önlisans programlarında okutulması gereken ortak zorunlu derslere ilişkin bilgilere göre oluşturulmuştur. Bu dersler YÖK tarafından belirlenen esaslar çerçevesinde, tüm programlarda standart biçimde sunulmakta olup; üniversite eğitiminin temel bileşenlerinden birini oluşturmaktadır. Üniversite genelinde tüm programlar için geçerli olan “ortak zorunlu” derslerin patoloji laboratuvarı teknikerliği programı müfredatına dahil olan derslerin tanımı, içerik ve kazanımları aşağıdaki şekildedir:

### **TUR101 /Türk Dili I**

- **Ders Tanımı:** Türkçe dilinin kurallarına göre öğretilmesi
- **Ders İçeriği:** 1. dilin tanımı ve önemi 2. yazı dili ve özellikleri 3. anlatım biçimleri 4. bakış açısı ve yaklaşım biçimleri 5. noktalama işaretleri 6. noktalama işaretleri 7. anlatım bozuklukları 8. vize sınavı 9. yazılı kompozisyon türleri 10. yazılı kompozisyon türleri 11. yazılı kompozisyon türleri 12. yazılı kompozisyon türleri 13. yazılı kompozisyon türleri 14. final sınavı

### **TUR102/Türk Dili II**

- **Ders Tanımı:** Türkçe dilinin kurallarına göre öğretilmesi
- **Ders İçeriği:** 1. sözlü anlatım konuşma 2. konuşma ile ilgili temel kavramlar 3. doğru, güzel ve etkili konuşmanın ilkeleri bakış açısı ve yaklaşım biçimleri 4. konuşma bozuklukları ve giderilmesi 5. beden dili kullanımının önemi 6. dinleme nedir 7. vize sınavı 8. hazırlıksız konuşmalar 9. tartışma konuşmaları; açık oturum, sempozyum, panel, forum, münazara 10. topluluk konuşmaları; nutuk, konferans, seminer, kurultay 11. iletişim ve anlam 12. etkili dinleme, not alma yöntem ve teknikleri 13. sese dayalı dil yanlışları 14. final sınavı

### **İNG101 / İngilizce I**

- **Ders Tanımı:** Türkçe bölümler için dizayn edilmiş İNG101 dersi öğrencilere İngilizcenin konuşulduğu ortamlarda buldukları zaman günlük hayatta sık karşılaşılabilecekleri diyalogları ve içeriklerini anlama ve karşılık verme becerilerini kazandırmaya yönelik bir derstir. Dersin her konusunda anlam ve iletişimi takip edebilme ön planda tutulmuş dil yapılarının öğrenilmesi sadece bir araç olarak görülmüştür. Bu doğrultuda dersin içeriği görsel, işitsel ve yazılı materyallerle

desteklenmiş her durum ve konu için farklı şekilde tasarlanmıştır. İNG101 dersi, içerik olarak Avrupa Ortak Diller Çerçevesi Kriterlerinin A1 seviyesini hedeflemektedir.

- **Ders İçeriği:** 1. Introducing yourself 2. Giving Personal Info 3. Giving Personal Info 4. Talking about Objects 5. Talking about Family 6. Describing and talking about buildings and furniture 7. Talking about schedules 8. Talking about routines 9. Talking about routines 10. Ability 11. Asking for and giving directions 12. Talking about food & quantities

## İNG102 / İngilizce II

- **Ders Tanımı:** Türkçe bölümler için dizayn edilmiş İNG 102 dersi öğrencilere İngilizcenin konuşulduğu ortamlarda buldukları zaman günlük hayatta sık karşılaşılabilecekleri diyalogları ve içeriklerini anlama ve karşılık verme becerilerini kazandırmaya yönelik bir derstir. Dersin her konusunda anlam ve iletişimi takip edebilme ön planda tutulmuş dil yapılarının öğrenilmesi sadece bir araç olarak görülmüştür. Bu doğrultuda dersin içeriği görsel, işitsel ve yazılı materyallerle desteklenmiş her durum ve konu için farklı şekilde tasarlanmıştır. İNG 102 dersi, içerik olarak Avrupa Ortak Diller Çerçevesi Kriterlerinin A1 seviyesini hedeflemektedir.
- **Ders İçeriği:** 1. Explaining a Recipe 2. Ordering food & Making requests 3. Comparing things/people/places 4. Comparing things/people/places 5. Talking about now 6. Talking about now 7. Making suggestions & arrangements 8. Talking about Past 9. Talking about Past 9. Giving Advice 10. Talking about the future 11. Talking about the future 12. Checking into a hotel

## AİT101/ Atatürk İlkeleri ve İnkılap Tarihi I

- **Ders Tanımı:** Osmanlı devleti gerileme dönemi ve Milli Mücadele Dönemini kapsar.
- **Ders İçeriği:** Batı kültürleri ile Türk kültürünün karşılaşması sonucu ortaya çıkan siyasi ekonomik kültürel ve sosyo-psikolojik problemler karşısında ölmeye ve yıkılmaya başlayan Osmanlı devletinde çözüm arayışları çerçevesinde yapılan reform hareketleri ve İmparatorluktan milli devlete geçiş sürecinde yaşanan siyasi

olaylar ile Mustafa Kemal Atatürk'ün önderliğinde verilen Milli Mücadele sonucu Türkiye Cumhuriyeti'nin kuruluşunun ele alınması

### **AİT102/ Atatürk İlkeleri ve İnkılap Tarihi II**

- **Ders Tanımı:** Türkiye Cumhuriyetinin kuruluşu ve Atatürk ilkeleri ve inkılaplarını kapsar
- **Ders İçeriği:** Mustafa Kemal Paşanın 2 Ekim 1923 de Türkiye Cumhuriyetini kuruluşundan itibaren vefatına kadar gerçekleştirdiği ilke ve inkılapları değerlendirilmektedir.

### **KAR100 / Kariyer Planlama**

- **Ders Tanımı:** Öğrencilere, iş dünyasının hızla değişen ekonomik, sosyal, kültürel, etik ve yasal koşullarına uyum sağlamalarında yardımcı olacak kariyer yöntemlerini tanıtmak ve kendi yaşamlarına uyarlama becerisi kazandırma
- **Ders İçeriği:** Kariyer planlama ve kariyer gelişimi modellerini öğrenme. Hâlihazırda mevcut iş piyasası koşulları hakkında bilgi sahibi olma. Mülakat teknikleri hakkında bilgi sahibi olma. Etkileyici bir iş görüşmesini nasıl yapılacağını öğrenme. Özgeçmiş, kapak yazısı ve teşekkür mektubu hazırlama yöntemleri hakkında bilgi sahibi olma. İş başvurularında kullanmak üzere CV hazırlama konuları ilgili dersin içeriklerini oluşturmaktadır.

### **KAM100/ Kampüse Uyum**

- **Ders Tanımı:** Öğrencilerimizin üniversite yaşamını daha iyi tanıyabilmesi için düzenlenmiş olan bu dersimiz, Yakın Doğulu olma kimliğini kazanmaya ve üniversite yaşamına daha kolay uyum sağlamaya yönelik çeşitli etkinliklerden oluşmaktadır.
- **Ders İçeriği:** YDÜ tarihi ve genel bilgiler; fakültelere ait bilgiler; danışmanlık ve akademik süreçler; dijital/uzaktan öğrenme ve UZEBİM kullanımı; bilgi erişimi ve yönetimi; kampüs genelinde alınan ortak ve seçmeli derslere ilişkin bilgiler; çalışma takvimi oluşturma ve akademik çalışma alışkanlıklarının geliştirilmesi; akademik etik ve bilimsel yaklaşım; sosyal yaşam ve Öğrenci Dekanlığı; sağlık yönetimi ve Hastane hizmetleri; Kıbrıs kültürü ve adaya uyum; bilimsel araştırma

ve etkinlikler; ölçme ve değerlendirme; iletişim becerileri ve insan ilişkileri yönetimi.

### **KTK100/ Kıbrıs Kültürü ve Tarihi**

- **Ders Tanımı:** Çağlar arası Kıbrıs'ın değişken dinamiklerini karşılaştırmalı olarak analiz edebilmek, aynı zamanda Akdeniz havzasının dinamiklerini anlamayı da beraberinde getirmektedir. Kıbrıs adası ve Akdeniz kültürü ile alakalı bilgi sahibi olmak bize; Akdeniz'de kurulmuş devletleri, burada faaliyet gösteren dini toplulukları ve insanlar arasındaki sosyo-kültürel etkileşimleri anlama ve tanımlama fırsatı sunmaktadır. Bu ders, Doğu ve Batı arasında bir köprü görevi gören Kıbrıs'ın sosyal, ekonomik ve kültürel dinamiklerini derinlemesine inceleme fırsatı sunmaktadır.
- **Ders İçeriği:** Kıbrıs tarihi ve kültürü hakkında genel bilgiler; Zooloji ve Botanik; İlkçağ ve Ortaçağda sosyal ve kültürel yaşam; Osmanlı dönemi adanın sosyal ve kültürel mirası; Sanat Tarihi; Din ve Kültür; İngiliz İdare dönemi; Kıbrıs Eğitim Tarihi; 1950-1974 siyasi olayları; Kıbrıslı Türklerin varoluş mücadelesi; KKTC'nin kuruluşu ve sosyal yapı

### **SEC351/ 21. Yüzyıl Becerileri**

- **Ders Tanımı:** 21. Yüzyıl Becerileri dersi; öğrencilerin eleştirel, yaratıcı ve felsefi düşünme, problem çözme, yaşam boyu öğrenme ve etkili öğrenme stratejileri gibi temel düşünme becerilerini geliştirmelerini amaçlamaktadır. Bunun yanı sıra, etkili iletişim, takım çalışması, kültürlerarası etkileşim ve çeşitlilik yönetimi gibi sosyal beceriler kazandırılmaktadır. Dijital okuryazarlık, medya farkındalığı, bilgi yönetimi ve temel istatistik bilgisi ile öğrencilerin dijital ortamda etkin ve bilinçli bireyler olmaları desteklenmektedir. Öz farkındalık, duygusal zeka, esneklik ve zaman yönetimi gibi özyönetim becerileriyle öğrencilerin bireysel gelişimi teşvik edilirken; sürdürülebilirlik, etik liderlik ve küresel vatandaşlık konularıyla toplumsal sorumluluk bilinci de oluşturulmaktadır. Son olarak, girişimcilik, finansal okuryazarlık, stres yönetimi ve yaratıcı sunum becerileri gibi uygulamalı yaşam becerileri kazandırılarak öğrencilerin gerçek yaşamda kullanabilecekleri yeterlilikler edinmeleri hedeflenmektedir.

- **Ders İçeriği:** Temel düşünme ve öğrenme becerileri, kritik düşünme kavramları, yaratıcı düşünme kavramları, problem çözme sürecinde kullanılan temel kavramları tanımlar. Yaşam boyu öğrenme ile ilgili temel kavramlar, problem çözme süreçleri, yaratıcı düşünmebecerilerinin temel özellikleri, yaşam boyu öğrenme yaklaşımının temel ilkeleri, mantıksal akıl yürütme, etkili öğrenme stratejileri, temel düşünme becerilerini oluşturan öğeler , felsefi düşünce yöntemleri, iletişim ve işbirliği becerileri, etkili iletişime yönelik temel kavramlar, işbirliğinin temel kavramları, kültürlerarası iletişim ile ilgili temel kavramlar, farklı kültürlerin iletişim sürecini oluşturan temel unsurlar, işbirliği sürecinde etkili iletişimin önemi, grup çalışmasında uygun iletişim tekniklerini kullanma, kültürlerarası etkileşimlerde uygun iletişim stratejileri, bir ekip çalışmasında yaşanan iletişim sorunları, ekip çalışmasında yaşanan iletişim sorunları ve çözüm önerileri, grup içi işbirliği süreci, çeşitlilik yönetimini destekleyecek yenilikçi iletişim stratejileri, ekip çalışmasında etkili iletişimi artırmaya yönelik stratejiler, ekip çalışmasında işbirliğiniartırmaya yönelik stratejiler, dijital okuryazarlık ve medya yetkinlikleri, dijital okuryazarlık ile ilgili temel kavramlar, medya yetkinlikleri ile ilgili temel kavramlar, bilgi yönetimi kavramları, temel istatistik terimleri, dijital medya araçlarının kullanım amaçları, istatistiksel verilerin yorumu, dijital araçlar ve medya platformları, dijital içeriklerin güvenilirliği, medya kaynaklarının güvenilirliği, farklı dijital kaynakların kalitesi, dijital medya araçları, özgün medya içerikleri, siber güvenlik, etik ve felsefi yansımalarla özyönetim ve bilişsel esneklik, bilişsel esneklik kavramları, öz yönetim ile ilgili temel kavramlar, zaman yönetimi stratejileriyle ilgili temel kavramları, uyum sağlama sürecinin bireysel ve çevresel faktörleri, duygusal zekânın bileşenleri, zamanı etkili kullanma, bireysel çalışma programında önceliklendirme teknikleri, farklı durumlarda gösterilen dayanıklılık örnekleri, bireylerin stres ve değişim karşısındaki uyum yaklaşımları ve etik, zaman yönetimi stratejileri, kişilik profilleri ve duygusal zekânın başarıya etkileri, stresli bir durumda kullanılacak kişisel bir uyum stratejisi, empati temelli iletişim stratejileri, akademik, sosyal ve kişisel hedefleri içeren zaman yönetimi, sosyal sorumluluk ve küresel vatandaşlık terimleri, sosyal sorumlulukla ilgili temel kavramlar, küresel vatandaşlıkla ilgili temel kavramlar, sürdürülebilirlik ile çevre bilincinin toplum üzerindeki etkileri, etik liderlik ilkeleri, küresel sorunların iklim değişikliği, eşitsizlik gibi sosyal sorumlulukla ilişkisi, farklı sosyal sorumluluk projelerinin sürdürülebilirlik ile ilişkisi, evrensel farkındalık yaratmaya, uygulamalı yaşam becerileri edinme,

giriřimcilik sürecinde kullanılan temel kavramlar, finansal okuryazarlık ile ilgili terimler, proje yönetiminin aşamaları.

Üniversite genelinde verilen ortak zorunlu derslere aşğıdaki linkten ulaşabilirsiniz.

[https://docs.google.com/document/d/1lwVlPmwL\\_nGjVTn5JcTxdegXtaPN4wgK/edit?usp=sharing&oid=104243359773687705470&rtpof=true&sd=true](https://docs.google.com/document/d/1lwVlPmwL_nGjVTn5JcTxdegXtaPN4wgK/edit?usp=sharing&oid=104243359773687705470&rtpof=true&sd=true)

### 8.3. Ders İzlemleri

Patoloji Laboratuvarın Teknikerliğı programına ait ders izlemlerine aşğıdaki linkten ulaşabilirsiniz.

[https://docs.google.com/spreadsheets/d/13UYulfK2qsq2uNGY0LQetCfeUat4P5Mg/edit?usp=drive\\_link&oid=106617625600612065428&rtpof=true&sd=true](https://docs.google.com/spreadsheets/d/13UYulfK2qsq2uNGY0LQetCfeUat4P5Mg/edit?usp=drive_link&oid=106617625600612065428&rtpof=true&sd=true)

## 9. PROGRAMIN ÖLÇME VE DEĞERLENDİRME ESASLARI

### 9.1. Sınav Kuralları

Ölçme ve değerlendirme ile ilgili sınav kuralları, ölçme araçları çeşitliliğı vb. tüm bilgiler (Ölçme ve Değerlendirme Koordinatörlüğü) ekte sunulmuştur (EK1).

Sınavlarda ölçme esasları şu şekildedir:

**Sınavlar;** Ara sınav, final sınavı, mazeret sınavı, muhafiyet sınavı ve grand make up olmak üzere 5 türdür. Bu sınavlar yazılı, sözlü veya hem yazılı hem sözlü ve/veya uygulamalı olarak yapılabilir.

**Ara Sınav:** Her bir ortak zorunlu ders ya da seçmeli ders için en az bir ara sınav yapılmak koşuluyla ara sınavların sayısı, kapsam, biçim ve değerlendirme özellikleri Eğitim Koordinasyon Komisyonu ve ilgili dersin öğretim elemanına aittir. Ders içerisinde yapılan ödev, proje ve benzeri çalışmalar bir ara sınav yerine kullanılabilir.

**Ortak Zorunlu Ders ve Seçmeli Derslerin Final Sınavı:** Her bir ortak zorunlu ders ya da seçmeli ders için, dersin tamamlanmasını takiben yapılan sınavın adıdır. Birden fazla final sınavı yapılamaz. Bir yarıyılta verilen derslerin final sınavları verildikleri her yarıyıl sonunda uygulanır. Final sınavının kapsam, biçim ve değerlendirme özellikleri ilgili dersin

öğretim üyesine aittir. Aynı yıl içinde programlanan derslerden en çok ikisinin final sınavı aynı günde yapılabilir.

**Mazeret Sınavı:** Tüm sınavlar için mazeret kabul edilebilir. Ancak öğrencinin mazeretli sayılabilmesi için mazeretini geçerli bir belge ile belgelendirmesi ve bu durumun Müdürlük tarafından kabul edilmesi gerekir. Mazeret sınavına hak kazanan öğrenciler müdürlükçe belirlenen gün, yer ve saatte sınava girerler.

**Grand Make Up Sınavı:** Mezun olmak için gerekli derslerini başarmış, ancak devam koşulunu yerine getirerek dersten başarısız olan 2. sınıf öğrencilerine, başarısız oldukları ders için bir sonraki yarıyıl başlamadan önce tanınan bir sınav hakkıdır. Grand make up sınavı en fazla 3 ders için alınabilir.

Sınavların değerlendirilmemesi şu şekilde yapılır:

Sene içerisinde alınan ortak zorunlu dersler ve seçmeli derslerin sınav sonuçları transkripte yer alır. Ortak zorunlu dersler ve seçmeli dersler için genellikle vizelerin ortalamasının %40'ı ile final sınavının %60'ının toplamı şeklinde belirlenir. Bu değerlendirme yüzdesi her dersin öğretim elemanı tarafından farklı oranda da kullanılabilir. Genius sisteminden hazırlanan transkriptlerde ders başarı göstergesi sadece harf notu olarak gösterilir. 1.sınıf bahar dönemi ise yaz stajı harf notu S (Geçti) veya FF (Kaldı) olarak transkriptte yer alır.

Öğrencilerin akademik başarı not ortalamaları (GPA) akademik yıl sonunda hesaplanır. Bir yılın akademik başarı not ortalamasını hesaplamak için; öncelikle, bir öğrencinin genel teorik harf notu, genel pratik harf notu, var ise ortak zorunlu ders harf notu ve var ise seçmeli ders harf notuna tekabül eden katsayılar, AKTS kredileri ile çarpılır. Takiben çarpımlar toplanır ve ana toplam senelik krediler toplamına bölünür. Bu değer yılın akademik başarı not ortalaması olarak adlandırılır. Kümülatif (genel) akademik başarı not ortalaması (cGPA) ise, yıl akademik başarı not ortalamalarının ortalamasına eşittir. cGPA 2.00 ve üstünde olan öğrenciler FF ve NA aldıkları dersler dışındaki derslerden başarılı sayılırlar.

## 9.2. Harf Notu Dönüşüm Çizelgesi

Üniversitemizde derslerde başarı değerlendirme genel olarak ara sınav (vize) ve yarıyıl sonu sınavı (final) olmak üzere yüz yüze uygulanan sınavlara dayanmaktadır. Bununla birlikte, bazı derslerde öğrencilerin derse aktif katılımını teşvik etmek ve farklı becerilerini ölçmek amacıyla proje ödevleri, sunumlar, ödevler, kısa sınavlar ve grup çalışmaları gibi alternatif değerlendirme yöntemleri de kullanılmaktadır.

Her dersin değerlendirme yöntemi, dersin özelliklerine ve öğretim elemanının tercihlerine göre değişiklik gösterebilir. Ders değerlendirme kriterleri, dönem başında dersi yürüten öğretim elemanı tarafından öğrencilere duyurulmakta ve ders izlencesinde açıkça belirtilmektedir.

Öğrencilerin ders başarı notu; ders kapsamında yapılan sınavlar, ödevler ve varsa diğer değerlendirme araçlarının ağırlıklı ortalaması alınarak hesaplanır. Bu nedenle öğrencilerin yalnızca sınavlara değil, dönem boyunca yapılan tüm değerlendirme unsurlarına aktif katılım göstermeleri önemlidir.

YDÜ'de alınan her ders için dersi veren akademik personel tarafından yapılan değerlendirmenin sonucunda öğrencilere aşağıda açıklaması verilen harf notlarından birisi verilir. Her harf notunun karşılığında bir AKTS ağırlığı mevcuttur.

Harf notları; 4.00 üzerinden katsayı değeri ile ifade edilmekte olup, 100 puan üzerinden yaklaşık başarı aralıklarına da karşılık gelmektedir. Bu sistem, öğrencinin genel not ortalamasının (GDP) hesaplanmasında esas alınır.

\*Harf notlarının katsayıları ve 100 puan üzerinden karşılıkları aşağıda gösterilmiştir.

NOT	HARF NOTU	KATSAYI	AKTS NOTU
90-100	AA	4.0	A
85-89	BA	3.5	B*
80-84	BB	3.0	B*
75-79	CB	2.5	C*
70-74	CC	2.0	C*
60-69	DC	1.5	D
50-59	DD	1.0	E
49-00	FF	0.0	F

Yukarıdaki harf notları dışında aşağı belirtilen notlar da verilir:

I-Eksik, S-Yeterli, P-Gelişmekte olan, EX-Muaf, W-Dersten Çekilmiş ve NA-Devamsız

(I) Notu, hastalık veya geçerli başka bir nedenle dönem içinde başarılı olduğu halde ders için gerekli koşulları tamamlamayan öğrencilere öğretim üyesince takdir olunur. Öğrenci, herhangi bir dersten (I) notu aldığı takdirde, notların Öğrenci İşleri Daire Başkanlığı'na teslim tarihinden itibaren 15 gün içinde eksiklerini tamamlayarak bir not almak zorundadır. Aksi halde (I) notu kendiliğinden (FF) haline gelir. Ancak, uzayan bir hastalık veya benzeri hallerde, Bölüm Başkanlığının önerisi ve Fakülte Yönetim Kurulu'nun onayıyla (I) notunun süresi bir sonraki kayıt döneminin başlangıcına kadar uzatılabilir.

(S) Notu, not ortalamalarına katılmayan derslerden geçen öğrencilere verilir. (S) notu ayrıca Üniversite dışında nakil yolu ile gelen veya giriş sınavı ile Üniversiteye yeniden kaydolan öğrencilere evvelce almış oldukları ve denkliği Bölüm Başkanının önerisi üzerine Fakülte Yönetim Kurulunca tanınan dersler için verilir. Dışarıdan nakil yolu ile gelip Yönetmelik gereğince herhangi bir dersi tekrarlaması gereken öğrencilere (S) notu verilemez. (S) notu ortalama hesaplarına dâhil edilmez.

(P) Notu, not ortalamalarına katılmayan, dersleri sürdürmekte olan öğrencilere verilir.

(U) Notu, not ortalamalarına katılmayan, derslerden başarı göstermeyen, öğrencilere verilir.

(EX) Notu, Senatoca belirlenen derslerden ilgili bölümce uygulanan muafiyet sınavı sonucunda çok başarılı görülerek muaf tutulan öğrencilere verilir. (EX) Notu ortalamaya katılmaz. Ancak not belgelerinde gösterilir.

(W) Notu, normal ders ekleme ve ders bırakma süresi bittikten sonra öğrencinin dönem başından itibaren ilk on hafta içinde, danışmanın önerisi ve öğretim üyesinin izni ile çekilmesine izin verilen bir ders için kullanılır. Öğrencilerin bu şekilde dersten çekilmelerinde aşağıdaki kurallar uygulanır. (a) Öğrenciler lisans programlarının ilk iki dönemindeki derslerden çekilmezler. (b) Bir öğrenci, tekrarlamak zorunda olduğu, daha önce (W) aldığı ve not ortalamasına katılmayan derslerden çekilmez. Bir öğrenciye ders yükü normal ders yükünün 2/3'ünden aşağıda olacak ölçüde dersten çekilmesine izni verilmez. Bir öğrenciye bir dönemden en çok bir ders olmak üzere bütün lisans öğrenimi boyunca en çok altı dersten danışmanın önerisi ve öğretim üyesinin izniyle çekilme izni verilebilir.

(NA) Notu, kayıt yaptırmaya rağmen derse devam etmeyen öğrencilere verilir.

<i>I</i>	<i>Tamamlanmamış (Incomplete)</i>
<i>S</i>	<i>Yeterli (Satisfactory Completion)</i>
<i>U</i>	<i>Yetersiz (Unsatisfactory)</i>
<i>P</i>	<i>Yeterli İlerleme (Successful Progress)</i>
<i>NP</i>	<i>Yetersiz İlerleme (Not Successful Progress)</i>
<i>EX</i>	<i>Muaf (Exempt)</i>
<i>NI</i>	<i>Dahil Edilmemiş (Not included)</i>
<i>W</i>	<i>Dersten Çekilmiş (Withdrawal)</i>
<i>NA</i>	<i>Devamsız (Never Attended)</i>

## 10. ÖĞRENCİ KABUL VE KAYIT KOŞULLARI

Yakın Doğu Üniversitesi'nde ön lisans, lisans ve lisansüstü düzeylerinde eğitim verilmektedir. Eğitim dili Türkçe, ve İngilizce gerekli görüldüğünde farklı dillerde eğitim yapılabilir. Sınav ve değerlendirme esasları ayrı yönetmeliklerle düzenlenir. Öğrenci kabulü, Senato tarafından belirlenen kurallar çerçevesinde Öğrenci İşleri Daire Başkanlığı aracılığıyla yapılır. Hazırlık, ön lisans ve lisans programlarına giriş, özel sınavlarla veya yabancı öğrenciler için sınavsız kabul şeklinde gerçekleştirilir. Lisansüstü programlara ve yatay geçişle gelen öğrencilere dair koşullar ilgili yönetmeliklerde belirtilmiştir. Özel öğrenciler yalnızca belirli dersleri alabilir ve diploma alamazlar KKTC ve T.C. yurttaşı olmayan yabancı öğrencilerin Üniversitemize kabul ve kayıt koşulları YÖDAK 65/2005, 21/2008, 40/2009 ve 23/2007 sayılı yasalar madde 11 altında yapılan "Kuzey Kıbrıs Türk Cumhuriyeti veya Türkiye Cumhuriyeti Yurttaşı Olmayan Yabancı Öğrencilerin Yükseköğretim Kurumlarına Kabul ve Kayıt Koşulları" tüzüğüne uygun olarak yapılır. Gerek görülmesi durumunda, aday öğrenciler bir yıl süreyle bilimsel hazırlık programına alınabilirler. Kayıt işlemleri, belirlenen tarihlerde gerekli belgeler ve harç ücretleri tamamlandığında gerçekleştirilir. Öğrencilerin her dönem kayıtlarını yenilemeleri zorunludur. İngilizce hazırlık sınıfı öğrencilerinin yeterlilik düzeyi sınavlarla belirlenir ve bu eğitim en fazla iki yıl sürer. Ön lisans, lisans ve lisansüstü öğretim programları kendi yönetmeliklerine göre yürütülür. Öğrenciler, öğretmenlik sertifikası derslerini de alabilirler. Öğrenimlerini başarıyla tamamlayanlara lisans, lisansüstü ve ön lisans diplomaları verilir. Diplomaların düzeni ve geçici mezuniyet belgeleri Senato tarafından belirlenir. Öğrencilerin notları resmi olarak kayıt altına alınır ve talep üzerine onaylı belgeler verilir. Kendi isteğiyle ilişik kesen ya da kayıt sildiren öğrencilere ücret iadesi yapılmaz. Öğrenciler sağlık, askerlik, maddi durum veya öğrenim amacıyla izin alabilirler ve bu süre öğrenim süresinden sayılmaz. İzinden dönen öğrenciler kayıt yenileyerek eğitimlerine devam eder. Öğrenciler, danışman öğretim üyeleri tarafından yönlendirilir. Zorunlu staj, disiplin işlemleri, burs ve sağlık hizmetleri ilgili yönetmeliklere göre düzenlenir.

Yakın Doğu Üniversitesi Patoloji Laboratuvarı Teknikerliği Programına kayıt işlemleri, üniversitenin genel yönetmelikleri ile Yükseköğretim Kurulu (YÖK) ve Yükseköğretim Denetleme ve Akreditasyon Kurulu (YÖDAK) hükümleri doğrultusunda yürütülür. Programın öğretim dili Türkçe olup, bazı dersler İngilizce olarak verilebilmektedir. Programa kayıt yaptırmak isteyen adayların, Yükseköğretim Kurumları Sınavı (YKS)

sonuçlarına göre tercih yapıp ÖSYM tarafında yerleştirme yapılması gerekmektedir. Kayıt işlemleri, Öğrenci İşleri Daire Başkanlığı aracılığıyla yürütülmekte olup, kayıt sırasında gerekli belgelerin ibrazı ve ilgili harçların ödenmesi zorunludur. Kayıt işlemi yalnızca bu şartların eksiksiz yerine getirilmesiyle tamamlanır. Her akademik dönem başında kayıt yenileme işlemi yapılmalıdır. Kayıt yenilemeyen öğrenciler, o dönemde derslere devam etme ve sınavlara girme hakkını kaybeder. Yabancı uyruklu öğrenciler, sınavsız veya üniversite tarafından düzenlenen özel sınavla programa kabul edilebilir. Bu süreç, ilgili mevzuata ve Senato kararlarına uygun şekilde yürütülür. Özel öğrenci statüsündeki bireyler, sadece belirli dersleri alabilir; bu kişiler programa kayıtlı sayılmaz ve diploma hakkı elde edemez. Programı başarıyla tamamlayan ve tüm yükümlülükleri yerine getiren öğrencilere ön lisans diploması verilir. Öğrencilerin not bilgileri dijital ortamda güvenli bir şekilde saklanır; ihtiyaç hâlinde bu belgeler, onaylı olarak öğrenciye veya yetkili makamlara sunulabilir. Kayıt sildiren öğrencilere, daha önce ödenmiş olan harçlar için ücret iadesi yapılmaz. Sağlık, askerlik, ekonomik gerekçeler ya da eğitim amacıyla alınan izinler, öğrencinin resmî öğrenim süresine dahil edilmez. Bu tür durumlar ilgili kurullarca değerlendirilerek karara bağlanır. Her öğrenciye, kayıtlı birlikte bir akademik danışman atanır. Öğrenciler, eğitim-öğretim süresince akademik danışmanları ile düzenli iletişim içinde olmalı ve ders seçimi, staj, mezuniyet gibi konularda danışman onayı almalıdır. Zorunlu yaz stajı, disiplin işlemleri, burs olanakları ve sağlık hizmetleri gibi tüm süreçler, Yakın Doğu Üniversitesi'nin yürürlükteki yönetmelik, yönerge ve senato kararları çerçevesinde yürütülür.

Sağlık Hizmetleri Meslek Yüksekokulu Patoloji Laboratuvarı Teknikerliği Öğrenci İşleri, Sağlık Bilimleri Kompleksi binasında yer alır. Öğrenci İşleri, Pazartesi-Cuma günleri 08:00-17:00 saatleri arasında açıktır. Öğrenciler öğrenci işlerinden fakülteleri hakkında bilgi alabilir, kayıt yaptırabilir ve ayrıca sınava giriş belgesi, öğrenci belgesi, transkript gibi evrak temini sağlayabilirler.

## **11. YATAY VE DİKEY GEÇİŞ OLANAKLARI**

### **11.1. Yatay Geçiş Olanakları**

Yakın Doğu Üniversitesi Sağlık Hizmetleri Meslek Yüksekokulu Patoloji Laboratuvarı Teknikerliği Programı'na yapılacak yatay geçiş başvurularında izlenecek usul ve esaslar, Yakın Doğu Üniversitesi Yatay Geçiş ve Kredi Transferi Yönergesi hükümleri doğrultusunda yürütülmektedir. Yatay geçiş başvurusunda bulunacak öğrencilerin;

- Herhangi bir disiplin cezası almamış olmaları,
- Genel Not Ortalaması'nın (GNO) en az 2.00/4.00 veya 60/100 düzeyinde olması,
- Geçiş yapmak istedikleri programın ders içeriklerine uyumlu yeterli sayıda dersi başarıyla tamamlamış olmaları, gerekmektedir.

Merkezi Yerleştirme Puanı ile Yatay Geçiş: Öğrenciler, kayıt oldukları yıl aldıkları merkezi yerleştirme puanları (ÖSYM) geçmek istedikleri programın aynı yılki taban puanına eşit veya daha yüksek olduğu takdirde, merkezi puan ile yatay geçiş başvurusu yapabilmektedirler.

Başvuru ve Değerlendirme Süreci:

- Başvurular, üniversite tarafından ilan edilen tarihler arasında yapılmalı ve istenen belgeler eksiksiz olarak ilgili akademik birime teslim edilmelidir.
- Başvurular, kontenjan dâhilinde öğrencilerin başarı durumları ve program uyumluluğu dikkate alınarak değerlendirilir. Başvuruların kabul edilmesi hâlinde;
  - o Ders muafiyetleri,
  - o Sınıf intibakları,

İlgili Yükseköğretim Kurulu tarafından, Muhafiyet ve İntibak Komisyonu değerlendirilmesinde doğrultusunda belirlenmektedir.

Değerlendirme Kriterleri

- Öğrencinin önceki yükseköğretim kurumunda aldığı derslerin içerikleri, kredileri ve AKTS yükü dikkate alınarak eşdeğerlik analizi yapılır.
- Özellikle mesleki uygulama dersleri, klinik beceri eğitimleri ve temel sağlık bilimleri derslerinde içerik uyumu titizlikle incelenir.
- Eşdeğerlilik sağlanamayan derslerde öğrenci, ilgili dersi almakla yükümlü tutulur.

Özel Durumlar: Savaş, doğal afet, sağlık sorunları veya yükseköğretim kurumunun kapanması gibi olağanüstü durumlarda yapılacak yatay geçiş başvuruları, ilgili mevzuat hükümleri çerçevesinde ayrıca değerlendirilir. Bu tür başvurularda öğrenciden ek belgeler talep edilebilir.

Bu düzenlemelerle, Patoloji Laboratuvarı Teknikerliği Programı öğrencilerinin hem kurum içi hem kurumlar arası hem de yurt dışından yatay geçiş süreçleri şeffaf, adil ve akademik standartlara uygun biçimde yürütülmektedir.

Ayrıca Yakın Doğu Üniversitesi Yatay Geçiş Yönetmeliği'ne aşağıdaki linkten ulaşabilirsiniz.

<https://shmyo.neu.edu.tr/wp-content/uploads/sites/127/2025/08/04/Yatay-Gecis-Yonetmeli-29.05.2023.pdf?ver=ac5b543db190a3831f786df4d490c0bd>

## 11.2. Dikey Geçiş Olanakları

Yakın Doğu Üniversitesi Sağlık Hizmetleri Meslek Yüksekokulu Patoloji Laboratuvarı Teknikerliği Programı mezunları, Ölçme, Seçme ve Yerleştirme Merkezi (ÖSYM) tarafından düzenlenen Dikey Geçiş Sınavı (DGS) aracılığıyla Türkiye ve Kuzey Kıbrıs Türk Cumhuriyeti'ndeki ilgili lisans programlarına geçiş yapma hakkına sahiptirler.

Başvuru Süreci: Öğrencilerin DGS'ye katılmaları ve elde ettikleri puan doğrultusunda tercih yapmaları gerekmektedir. Yerleştirme işlemleri, ÖSYM tarafından ilan edilen esaslara göre merkezi olarak gerçekleştirilir.

Yerleşme Sonrası İntibak: DGS ile lisans programına yerleşen öğrencilerin, daha önce Patoloji Laboratuvarı Teknikerliği Önlisans Programında aldıkları derslerin intibak işlemleri, ilgili fakülte/bölüm komisyonları tarafından yapılır. Derslerin içerik, kredi ve AKTS uyumluluğu göz önünde bulundurularak muafiyet kararları verilir.

Yasal Dayanak: Dikey geçiş başvuruları, Türkiye'de 2547 sayılı Yükseköğretim Kanunu ve Dikey Geçiş Yönetmeliği, KKTC'de ise YÖDAK tarafından belirlenen esaslar çerçevesinde yürütülmektedir.

Akademik ve Mesleki Katkı: DGS yoluyla lisans öğrenimine devam eden mezunlar, mesleki bilgi ve becerilerini ileri düzeye taşıma, akademik uzmanlaşma ve sağlık sektöründe daha geniş istihdam olanaklarına erişim imkânı elde etmektedirler.

Bu düzenleme ile, Patoloji Laboratuvarı Teknikerliği Programı mezunlarının akademik sürekliliklerinin sağlanması, öğrenim hareketliliği ve mesleki gelişimlerinin desteklenmesi amaçlanmaktadır.

## 12. ÖNCEKİ ÖĞRENİMLERİN DEĞERLENDİRİLMESİ VE TANINMASI

Yakın Doğu Üniversitesi Sağlık Hizmetleri Meslek Yüksekokulu Patoloji Laboratuvarı Teknikerliği Programına kayıtlı öğrenciler, daha önce başka yükseköğretim kurumlarında alarak başarılı oldukları dersler için muafiyet ve intibak talebinde bulunma hakkına sahiptirler.

**Başvuru Süresi:** Öğrenciler, ders kayıtlarının yapıldığı akademik yarıyılın ikinci haftasının sonuna kadar fakülte sekreterliğine muafiyet ve intibak komisyonuna sunulmak üzere yazılı dilekçe ile başvuruda bulunmalıdır.

**Gerekli Belgeler:** Başvuruya, öğrencinin önceki öğrenimine ilişkin onaylı transkript ile birlikte derslerin onaylı içerikleri eklenmelidir. Yurt dışındaki yükseköğretim kurumlarında alınan dersler için yapılan başvurularda ise, derslerin Yükseköğretim Kurulu (YÖK) tarafından tanınırlığı ve denkliği aranır.

**Değerlendirme Süreci:** Muafiyet talepleri, Muafiyet ve İntibak Komisyonu tarafından, derslerin içerik ve kredi uyumu ile öğrencinin başarı durumu dikkate alınarak değerlendirilir. Komisyonun görüşü doğrultusunda verilen kararlar, Yüksekokul Kurulu tarafından onaylanarak kesinleşir.

**Muafiyetin Transkripte İşlenmesi:** Uygun görülen dersler, öğrencinin not dökümüne (transkriptine) ilgili harf notu ile işlenir ve öğrencinin Genel Not Ortalaması (GNO) hesaplamasına dâhil edilir. Başarısız olunan dersler için muafiyet tanınmaz.

**Ortak Zorunlu Dersler:** Atatürk İlkeleri ve İnkılâp Tarihi, Türk Dili ve Yabancı Dil derslerinde, içerik farklılıkları gözetilmeksizin, kredi uyumu aranmaksızın muafiyet sağlanabilir. Ancak bu dersler için yapılacak muafiyet sınavına yalnızca bir kez girilebilir.

**İntibak Koşulları:** Muafiyet verilen derslerin AKTS toplamı, öğrencinin kayıtlı bulunduğu yarıyılın toplam AKTS yükünün %70'ini aştığında, öğrenci bir üst sınıfa intibak ettirilir. Bununla birlikte, intibak edilen öğrenciler, bu işlemden sonraki ilk akademik yılda üst sınıf derslerinden en fazla belirlenen kredi oranında ders alabilirler.

**İtiraz Süreci:** Öğrenciler, muafiyet ve intibak kararlarına ilişkin itirazlarını, sonuçların kendilerine tebliğinden itibaren iki hafta içerisinde yapabilirler. İtirazlar, komisyon tarafından değerlendirilmesinin ardında ilgili akademik kurul tarafından kesin karara bağlanır.

**Yatay Geçiş:** Öğrencilerin yatay geçiş yoluyla programa kabul edilmeleri halinde, ders muafiyeti ve intibak işlemleri ilgili mevzuat çerçevesinde yürütülür ve yüksekokul kurulu kararlarıyla kesinlik kazanır.

Bu düzenleme ile öğrencilerin önceki öğrenim deneyimlerinin tanınması güvence altına alınmakta; hem akademik süreklilik hem de uluslararası yatay/dikey hareketlilik kolaylaştırılmaktadır.

### **13. ULUSLARARASI PROGRAMLAR VE DEĞİŞİM OLANAKLARI**

Yakın Doğu Üniversitesi (YDÜ), öğrencilerine uluslararası deneyim kazandırmak ve akademik yetkinliklerini geliştirmek amacıyla kapsamlı değişim ve staj olanakları sunmaktadır. Üniversite, bu kapsamda özellikle Erasmus+ Programı aracılığıyla Avrupa Birliği üyesi ülkelerde öğrenim ve staj fırsatları sağlamaktadır. Erasmus+ programına katılmak isteyen öğrencilerin; en az birinci sınıfı tamamlamış olmaları, belirli bir akademik başarı seviyesine ulaşmış olmaları ve ilgili programın öngördüğü yabancı dil yeterliliğini belgelendirmeleri gerekmektedir. YDÜ, aynı zamanda farklı disiplinlerdeki uluslararası öğrenci birlikleri ile değişim faaliyetlerini desteklemektedir: IFMSA (Tıp), IADS (Dış Hekimliği), IPSF (Eczacılık) ve IVSA (Veteriner Hekimliği). Bu birlikler aracılığıyla öğrenciler, hem klinik hem de araştırma odaklı staj ve değişim fırsatlarına erişebilmekte; yaz dönemlerinde farklı ülkelere gelen öğrencilerle birlikte uygulamalı eğitim çalışmaları, ortak araştırma projeleri ve kültürel etkinlikler gerçekleştirebilmektedir.

YDÜ, dünya genelinde 44 ülkeden 114 üniversite ile sürdürdüğü aktif iş birlikleri sayesinde öğrencilerine hem yurt dışında eğitim ve staj imkânı sunmakta hem de KKTC kampüsünde kültürlerarası etkileşim ortamında öğrenim görme olanağı sağlamaktadır. Üniversite, Avrupa, Asya, Amerika ve Afrika kıtalarındaki birçok yükseköğretim kurumu ile karşılıklı iş birliği içerisinde olup, öğrenciler bu kurumlarda yarım dönem veya tam dönem eğitim, staj veya uluslararası araştırma projelerinde görev alabilmektedir.

Buna ek olarak, YDÜ, küresel deneyim fırsatlarını yalnızca Erasmus+ programıyla sınırlamamakta; Mevlana ve Farabi programları kapsamında da öğrenci değişim faaliyetleri yürütmektedir. Mevlana Programı, Türkiye'deki üniversitelerle karşılıklı değişim imkânı sunarken, Farabi Programı, yurt içindeki üniversitelerle öğrenci değişimini desteklemektedir. Bu programlar aracılığıyla öğrenciler, hem akademik bilgi düzeylerini geliştirme hem de farklı kültürleri tanıma ve kültürel birikimlerini artırma fırsatı elde etmektedir.

Tüm bu süreçlerde, YDÜ Uluslararası Ofisi, öğrencilerin başvuru aşamasından başlayarak; danışmanlık hizmetleri, evrak ve başvuru işlemleri, konaklama ve vize

süreçleri konularında kapsamlı destek sağlamaktadır. Öğrenciler, değişim sürecinin her aşamasında uzman personel tarafından bilgilendirilmekte ve yönlendirilmektedir, böylece uluslararası programlardan maksimum düzeyde yararlanabilmektedir.

## **14. PROGRAMIN AKREDİTASYONU VE KALİTE GÜVENCESİ**

### **14.1. Kalite Politikası**

Patoloji Laboratuvarı Teknikerliği Programı, Sağlık Hizmetleri Yüksekokulu'nun misyon ve vizyonu ile uyumlu bir kalite politikası benimsemektedir. Program, sağlık sektörüne patoloji laboratuvarlarında çalışabilecek, analitik düşünme becerilerine sahip, etik değerlere bağlı ve teknolojik yeniliklere açık teknikerler yetiştirmeyi hedeflemektedir. Toplumla katkı sağlamak amacıyla, patolojik analiz süreçlerinde güvenilir ve yüksek kaliteli hizmet sunabilecek mezunlar yetiştirmek ve bu alanda bilimsel bilgi üretimini desteklemek programın temel amaçları arasındadır. Mezunların mesleki yeterliliklerini sürekli geliştirme ve hasta güvenliğine öncelik veren bir yaklaşım benimsemeleri önceliklidir.

### **14.2. Programın Akreditasyon Süreci**

Patoloji Laboratuvarı Teknikerliği Programı, ulusal ve uluslararası kalite standartlarını karşılamak amacıyla akreditasyon sürecine yönelik çalışmalar yürütmektedir. Bu kapsamda, programın eğitim hedeflerinin belirlenmesi, müfredatın standartlara uygunluğu, öğretim elemanlarının mesleki yeterliliklerinin değerlendirilmesi ve laboratuvar uygulama süreçlerinin izlenmesi gibi faaliyetler gerçekleştirilmektedir. Akreditasyon süreci, öğrenci odaklı eğitim anlayışının güçlendirilmesi ve sağlık sektörünün ihtiyaçlarına uygun mezun yeterliliklerinin sağlanması amacıyla sistemli bir şekilde ilerletilmektedir.

### **14.3. Eğitim Kalitesi**

Patoloji Laboratuvarı Teknikerliği Programı, sağlık sektöründeki teknolojik ve bilimsel gelişmelere paralel olarak müfredatını düzenli olarak gözden geçirmektedir. Ders içerikleri, histopatoloji, sitopatoloji, moleküler patoloji ve laboratuvar güvenliği gibi alanlarda güncel bilimsel standartlara uygun şekilde güncellenmektedir. Örneğin, yeni nesil tanı teknolojileri ve dijital patoloji gibi yenilikçi konular programa eklenirken, güncelliğini yitiren içerikler çıkarılmaktadır. Bu süreç, bölüm akademik kurulunun

liderliğinde, sektör temsilcileri, mezunlar ve öğrenciler gibi paydaşların görüşleri alınarak sistematik bir şekilde yürütülmektedir.

#### **14.4. Araştırma ve Geliştirme Çalışmaları**

Patoloji Laboratuvarı Teknikerliği Programı, kalite politikası çerçevesinde patoloji alanında yenilikçi ve bilimsel araştırma-geliştirme çalışmalarına öncelik vermektedir. Bu çalışmalar, laboratuvar teknolojilerinin geliştirilmesi, tanı süreçlerinin doğruluğunu artırmaya yönelik yöntemler ve dijital patoloji uygulamaları gibi konuları kapsamaktadır. Öğretim elemanları ve öğrenciler, ulusal ve uluslararası projelerde yer alarak sektörel gelişmelere katkıda bulunmaktadır. Ayrıca, mezunların analitik düşünme, problem çözme ve teknolojik yeniliklere uyum sağlama becerilerini destekleyen uygulamalı araştırmalar teşvik edilmektedir.

#### **14.5. Sürekli İyileştirme Süreci**

Patoloji Laboratuvarı Teknikerliği Programı, kalite güvencesi kapsamında sürekli iyileştirme anlayışını benimsemektedir. Öğrenci, mezun ve sağlık sektörü temsilcilerinden alınan geri bildirimler doğrultusunda eğitim süreçleri düzenli olarak değerlendirilmektedir. Bu geri bildirimler, ders içeriklerini, laboratuvar uygulamalarını ve staj programlarını geliştirmek için kullanılmaktadır. Örneğin, laboratuvar uygulamalarından elde edilen verilerle staj süreçleri güçlendirilmekte, mezunların mesleki yeterliliklerini artırmaya yönelik yeni eğitim modülleri planlanmaktadır. Sürekli iyileştirme süreci, programın sağlık sektörünün ihtiyaçlarına uyum sağlamasını ve mezunların mesleki rekabet gücünü artırmasını hedeflemektedir.

### **15. MEZUNİYET KOŞULLARI VE KAZANILAN DERECE**

#### **15.1. Mezuniyet Koşulları**

Yakın Doğu Üniversitesi Patoloji Laboratuvarı Teknikerliği önlisans Programı'ndan mezun olabilmek için öğrencinin; öğretim programında yer alan zorunlu, ortak zorunlu ve seçmeli derslerle birlikte toplam 120 AKTS kredisini tamamlaması gerekmektedir. Ayrıca öğrencinin kümülatif (genel) akademik başarı ortalamasının en az 2,00 olması ve e programdaki tüm dersleri en az DD/S harf notu ile tamamlamış olmaları zorunludur. Uygulama ve staj süreçleri eksiksiz olarak yerine getirilmelidir. Tüm bu akademik ve idarî gereklilikler sağlandığında öğrenci, Patoloji Laboratuvarı Teknikerliği önlisans diploması almaya hak kazanır.

## 15.2. Kazanılan Derece

Yakın Doğu Üniversitesi Patoloji Laboratuvarı Teknikerliği önlisans programını başarıyla tamamlayan öğrencilere Patoloji Laboratuvarı Teknikerliği önlisans diploması verilir.

## 16. DİPLOMA EKİ

Diploma No:	Diploma Date:																																																	
<b>1. INFORMATION IDENTIFYING THE HOLDER OF THE QUALIFICATION</b>																																																		
1.1. <i>Family name(s):</i> 1.2. <i>Given name(s):</i>	1.3. <i>Place and date of birth:</i> 1.4. <i>Student identification number:</i>																																																	
<b>2. INFORMATION IDENTIFYING THE QUALIFICATION</b>																																																		
2.1. <i>Name of the qualification and (if applicable) the title conferred</i> Associate Degree of Pathology Laboratory Technician A.D. 2.3. <i>Name and status of awarding institution</i> NEAR EAST UNIVERSITY, PRIVATE UNIVERSITY 2.5. <i>Language(s) of instruction/examinations</i> TURKISH	2.2. <i>Main field(s) of study for qualification</i>  2.4. <i>Name and type of institution administering studies</i> NEAR EAST UNIVERSITY, PRIVATE UNIVERSITY																																																	
<b>3. INFORMATION ON THE LEVEL OF THE QUALIFICATION</b>																																																		
3.1. <i>Level of qualification</i> First Cycle (associate degree)	3.2. <i>Official length of program</i> Normally 2 Years, 2 semesters per year, 16 weeks per semester																																																	
3.3. <i>Access requirement(s)</i> Admission of Turkish nationalities to higher education is based on a nation-wide Student Selection Examination (YKS) administered by the Higher Education Council of Turkey (YÖK). Admission of Turkish Republic of Northern Cyprus nationals is based on the Near East University Entrance and Placement Exam for Turkish Cypriots. Admission of foreign students is based on their high school credentials. Proof of English language proficiency is also required.																																																		
<b>4. INFORMATION ON THE CONTENTS AND RESULTS GAINED</b>																																																		
4.1. <i>Mode of study</i> Full-Time	4.2. <i>Programme requirements</i> A student is required to have a minimum CGPA of 2.00/4.00 and no failing grades (below DD).																																																	
4.3. <i>Objectives</i>	4.4. <i>Programme details and the individual grades/marks obtained</i> Please see the next page.																																																	
4.5. <i>Grading scheme, grade translation and grade distribution guidance:</i> For each course taken, the student is assigned one of the following grades by the course teacher. For A.Sc. degrees, students must obtain at least DD or S from each course and have a GGPA of not less than 2.00 out of 4.00 and have completed all the courses and summer practices in the program. The student's standing is calculated in the form of a Graduate Point Average (GPA) and Cumulative Grade Point (CGPA) and is announced at the end of each semester by the Registrar's Office. The total credit points for a course are obtained by multiplying the coefficient of the final grade by the credit hours. In order to obtain the GPA for any given semester, the total credit points are divided by the total credit hours. The averages are given up to two decimal points. Students who obtain a CGPA of 3.00-3.49 at the end of a semester are considered as "Honour Students" and those who obtain a CGPA of 3.50-4.00 at the end of a semester are considered as "High Honour Students" and this is recorded in their academic report. The letter grades, the quality point equivalents are:																																																		
<table border="1"> <thead> <tr> <th>Percentage</th> <th>Course Coefficient</th> <th>Grade</th> <th>Percentage</th> <th>Course Coefficient</th> <th>Grade</th> <th>Quality Point</th> </tr> </thead> <tbody> <tr> <td>90-100</td> <td>4</td> <td>AA</td> <td>70-74</td> <td>2</td> <td>2</td> <td>CC</td> </tr> <tr> <td>85-89</td> <td>3.5</td> <td>BA</td> <td>60-69</td> <td>1-1.5</td> <td>1-1.5</td> <td>DC</td> </tr> <tr> <td>80-84</td> <td>3</td> <td>BB</td> <td>50-59</td> <td>0.5</td> <td>0.5</td> <td>DD</td> </tr> <tr> <td>75-79</td> <td>2.5</td> <td>CB</td> <td></td> <td></td> <td></td> <td></td> </tr> <tr> <td></td> <td></td> <td></td> <td></td> <td></td> <td>49 and below</td> <td>0</td> </tr> <tr> <td></td> <td></td> <td>FF</td> <td></td> <td></td> <td></td> <td></td> </tr> </tbody> </table>		Percentage	Course Coefficient	Grade	Percentage	Course Coefficient	Grade	Quality Point	90-100	4	AA	70-74	2	2	CC	85-89	3.5	BA	60-69	1-1.5	1-1.5	DC	80-84	3	BB	50-59	0.5	0.5	DD	75-79	2.5	CB										49 and below	0			FF				
Percentage	Course Coefficient	Grade	Percentage	Course Coefficient	Grade	Quality Point																																												
90-100	4	AA	70-74	2	2	CC																																												
85-89	3.5	BA	60-69	1-1.5	1-1.5	DC																																												
80-84	3	BB	50-59	0.5	0.5	DD																																												
75-79	2.5	CB																																																
					49 and below	0																																												
		FF																																																
I- Incomplete S- Satisfactory Completion, U- Unsatisfactory, NA- Never Attended, E- Exempted, W- Withdrawn																																																		
4.6 <i>Overall classification of the award</i> CGPA: ...../4.00																																																		
<b>5. INFORMATION ON THE FUNCTION OF THE QUALIFICATION</b>																																																		
5.1. <i>Access to further study</i> May apply to second cycle programmes.	5.2. <i>Professional status conferred</i> This degree enables the graduates to exercise the profession.																																																	
<b>6. ADDITIONAL INFORMATION</b>																																																		
6.1. <i>Additional information</i>	<i>Faculty web site</i> <a href="https://shmyo.neu.edu.tr/">https://shmyo.neu.edu.tr/</a>																																																	

The department is accredited by Edexcel Assured Services for its quality standards.	<p><b>Department web site</b> : <a href="https://shmyo.neu.edu.tr/akademik/akademik-programlar/patoloji-laboratuvari-teknikerligi/">https://shmyo.neu.edu.tr/akademik/akademik-programlar/patoloji-laboratuvari-teknikerligi/</a></p> <p><b>University web site</b> <a href="http://www.neu.edu.tr">http://www.neu.edu.tr</a></p> <p><b>The Council of Higher Education of Turkey</b> <a href="http://www.yok.gov.tr">http://www.yok.gov.tr</a></p> <p><b>Higher Education Planning, Evaluation Accreditation and Coordination of North Cyprus Council Web site</b> <a href="http://www.ncyodak.org">http://www.ncyodak.org</a></p> <p><b>Pearson Assured   Pearson qualifications</b> <a href="https://qualifications.pearson.com/en/qualifications/pearson-assured.html">https://qualifications.pearson.com/en/qualifications/pearson-assured.html</a></p>
---	--

#### 4.4. Program details and the individual grade/marks obtained:

1 ( 1 <sup>st</sup> Semester)						2 ( 2 <sup>nd</sup> Semester)					
Course Code	Course Name	CR	ECTS	Status	Grade	Course Code	Course Name	CR	ECTS	Status	Grade
AIT101	Atatürk's Principles & History of Turkish Revolution I	2	2	Compulsory		SMO104	Physiology	2	2	Compulsory	
KTK100	Cyprus Culture and History	0	2	Elective		PLT104	Special Histotechnology	2	4	Compulsory	
ING101	English I	2	3	Compulsory		PLT106	General Cytotechnology	2	4	Compulsory	
SMO101	Medical Terminology	2	3	Compulsory		LGS108	Laboratory Safety	1	1	Compulsory	
SMO111	Basic Anatomy	3	3	Compulsory		PLT110	Basic Concepts in General Pathology	2	2	Compulsory	
PLT103	Histology	3	4	Compulsory		PLT150	Summer Internship (20 Working Days)	0	5	Compulsory	
PLT105	Document and Record Management	3	4	Compulsory		BYK102	General Biochemistry	2	3	Elective	
PLT107	General Histotechnology	3	5	Compulsory		AIT102	Atatürk's Principles and History of Turkish Revolution II	2	2	Compulsory	
TUR101	Turkish Language I	2	2	Compulsory		ING102	English II	2	3	Compulsory	
KAM100	Campus Integration	0	2	Elective		KAR100	Career Planning	0	2	Elective	
						TUR102	Turkish Language II	2	2	Compulsory	
		<b>20</b>	<b>30</b>					<b>17</b>	<b>30</b>		
3 ( 3 <sup>rd</sup> Semester)						4 ( 4 <sup>th</sup> Semester)					
Course Code	Course Name	CR	ECTS	Status	Grade	Course Code	Course Name	CR	ECTS	Status	Grade
PLT 201	Molecular Pathology Techniques	3	3	Compulsory		SMO202	Public Health	3	4	Compulsory	
PLT 203	Special Techniques in Pathology	2	2	Compulsory		SMO 204	Professional Ethics	3	4	Elective	
PLT 205	Gynecological Cytology	2	3	Compulsory		SMO208	Rational Drug Use	1	1	Elective	
PLT 207	Non-Gynecological Cytology	2	3	Compulsory		SMO210	Quality in Health Services	3	4	Elective	
PLT 209	Diagnostic Methods in Pathology	2	2	Compulsory		PLT 202	Professional Practice	10	17	Compulsory	
PLT 211	Immunohistochemistry Techniques	2	3	Compulsory							
PLT 213	Macroscopic Dissection	2	2	Compulsory							
PLT 215	Pathology Laboratory Practice I	6	6	Compulsory							
BYK 203	Clinical Biochemistry	2	4	Elective							
SEC351	21st Century Skills	0	2	Elective							
		<b>23</b>	<b>30</b>					<b>20</b>	<b>30</b>		
<b>TOTAL CREDITS: 80 - ECTS: 120</b>											

## 7. CERTIFICATION OF THE SUPPLEMENT

- 7.1. Date :  
7.2. Name and Signature : Ümit Serdaroğlu  
7.3. Capacity : Registrar  
7.4. Official stamp or seal :

## **17. MEZUNLARIN İSTİHDAM OLANAKLARI VE LİSANSÜSTÜ PROGRAMLARA ERİŞİM**

### **17.1. Mezunların İstihdam Olanakları**

Patoloji Laboratuvarı Teknikerliği mezunları, kamu sektöründe devlet hastaneleri, üniversite hastaneleri, Adli Tıp Kurumu ve sağlık ocaklarında çalışabilir. Özel sektörde ise özel hastaneler, klinikler, patoloji ve tahlil laboratuvarları, tıp fakültesi histoloji laboratuvarları ile araştırma merkezleri ve tıbbi cihaz firmalarında istihdam edilirler.

### **17.2. Lisansüstü Programlara Erişim**

Patoloji Laboratuvarı Teknikerliği bölümü mezunları, Dikey Geçiş Sınavı (DGS) ile çeşitli lisans programlarına (Biyoloji, Biyomühendislik, Genetik ve Biyomühendislik, Hemşirelik, Moleküler Biyoloji ve Genetik, Biyoteknoloji, Sağlık Yönetimi veya Acil Yardım ve Afet Yönetimi) geçiş yaparak kariyerlerini geliştirebilir. DGS ile geçiş yapılan bu programlar, mezunların uzmanlık alanlarını genişletir ve kamu ile özel sektörde daha yüksek maaşlı ve prestijli pozisyonlara erişim sağlar.

Lisans eğitimini tamamladıktan sonra, ALES puanı, yabancı dil sınavı (YDS/YÖKDİL) ve uygun not ortalamasıyla (en az 2.00) yüksek lisans programlarına başvurabilirler. Yüksek lisans alanları arasında Biyoloji, Moleküler Biyoloji, Biyoteknoloji veya Sağlık Yönetimi yer alır. Doktora programları ise akademik kariyer hedefleyenler için uygundur; Biyoteknoloji veya Moleküler Biyoloji gibi alanlarda öğretim görevlisi veya araştırmacı pozisyonlarına erişim sağlar. Staj, bilimsel yayınlar ve İngilizce bilgisi avantaj yaratır.

## **18. EK BİLGİLER**

Yakın Doğu Üniversitesi Patoloji Laboratuvarı Teknikerliği Programı, modern sağlık hizmetleri standartlarına uygun olarak tasarlanmış olup, öğrencilerine patoloji alanında kuramsal bilgi ve uygulamalı becerileri bütüncül bir şekilde sunmayı hedefleyen disiplinler arası bir eğitim modeli benimsemektedir. Program, laboratuvar

teknolojilerinde yetkin, analitik düşünme becerilerine sahip ve sağlık sektörünün ihtiyaçlarına cevap verebilecek patoloji teknikerleri yetiştirmeyi amaçlamaktadır.

### **Benzer Programlardan Farkı**

Patoloji Laboratuvarı Teknikerliği Programı, histopatoloji, sitopatoloji ve moleküler patoloji gibi alanlarda derinlemesine eğitim sunarak, yalnızca rutin laboratuvar işlemlerine değil, aynı zamanda ileri düzey tanı tekniklerine de odaklanır. Program, uygulamalı laboratuvar çalışmalarına verdiği önem ve Yakın Doğu Üniversitesi'nin modern laboratuvar altyapısıyla, diğer sağlık programlarından ayrılmaktadır.

### **Sunulan İmkânlar**

Öğrenciler, program süresince Yakın Doğu Üniversitesi Hastanesi'nin patoloji laboratuvarlarında uygulama yapma imkânına sahiptir. Alanında uzman patologlar ve teknikerlerden mentorluk desteği sağlanır. Mezunlar için hastaneler, özel laboratuvarlar ve araştırma merkezleriyle iş birliği yoluyla kariyer rehberliği ve iş bağlantıları sunulur. Ayrıca, patoloji alanında düzenlenen ulusal ve uluslararası sempozyumlara katılım fırsatları da sağlanmaktadır.

### **Uygulamalı Eğitim**

Program, öğrencilerin gerçek laboratuvar ortamlarında histolojik ve sitolojik numune hazırlama, mikroskopik analiz ve tanı süreçlerine katılımını içerir. Öğrenciler, stajlar ve laboratuvar projeleri aracılığıyla numune işleme, boyama teknikleri ve patolojik değerlendirme becerilerini geliştirir. Vaka analizleri ve grup çalışmalarıyla mesleki yeterliliklerini artırırlar.

### **Kullanılan Araçlar**

Programda, otomatik doku işleme cihazları, mikroskoplar (optik ve dijital), immünohistokimya cihazları, moleküler analiz sistemleri ve laboratuvar bilgi yönetim sistemleri (LIS) gibi ileri teknolojiler aktif olarak kullanılır. Öğrenciler, bu araçları

uygulamalı derslerde deneyimleyerek sektörde kullanılan güncel teknolojilere hâkim olur.

### **Ek Etkinlikler**

Program süresince, patoloji ve laboratuvar teknolojileri üzerine seminerler, alanında uzman patoloğlarla panel tartışmaları, laboratuvar teknolojileri fuarlarına saha ziyaretleri ve mesleki gelişim atölyeleri düzenlenmektedir. Ayrıca, öğrenciler patoloji alanında farkındalık yaratmak için düzenlenen topluma hizmet projelerine katılabilir.

### **Gelişim İçin Ek Kaynaklar**

Mezunlara, mesleki gelişimlerini sürdürebilmeleri için önerilen kaynaklar arasında patoloji ve laboratuvar teknikleri üzerine yazılmış ders kitapları, çevrim içi eğitim platformları (örneğin, LabCE ve ASCP sertifika kursları), açık erişimli patoloji veritabanları yer almaktadır.

EK1.



YAKIN DOĐU ÜNİVERSİTESİ  
EĐİTİMDE MÜKEMMELİYET MERKEZİ  
ÖLÇME VE DEĐERLENDİRME KOORDİNATÖRLÜĐÜ

SINAV KILAVUZU

**Sınav Öncesi Hazırlık Aşaması**

**Madde 1 – Sınav Öncesi Planlama**

(1) Sınavların her dönem farklı olmasına dikkat edilmelidir. Geçmiş dönemde kullanılan sorular farklı bir dönemdeki öğrenci grubu için aynen kullanılmamalıdır. Öğrenci grubunun özellikleri, dersin amacı ve kazanımlar dikkate alınarak her yeni dönemde özgün sınavlar hazırlanmalıdır.

(2) Ortak ders veren tüm öğretim görevlilerinin derse yönelik ortak bir içerik ve sonrasında ortak bir sınav hazırlaması gerekmektedir. Öğretim görevlilerinin bu bağlamda işbirliği gerçekleştirmeleri beklenmektedir.

(3) Sınavın amacı belirlenmeli

- (4) Öğrencilere kazandırılan davranışların/kazanımların listelenmesi
- (5) Öğrencilere aktarılan içeriğin listelenmesi
- (6) Sınavın yapılacağı derse yönelik belirtke tablosunun hazırlanması
- (7) Kullanılacak ölçme aracının sınavın amacına uygun seçilmesi
- (8) Ölçme aracında yer alacak soru sayısı, konu dağılımı ve puan değerinin belirtke tablosuna göre hazırlanması
- (9) Ölçme aracındaki her soru maddesinin öğrencilerin kazandığı davranışları ölçmeye uygun düzeyde seçilmesi (Bilişsel/ Duyuşsal/ Psikomotor davranışlar ve alt basamaklarına uygun soru tipleri belirlenmeli)
- (10) Farklı soru türlerinin seçimi ve güçlük dağılımının belirlenmesi (Soruların zorluk derecesinin belirlenmesi ve soruların kolaydan zora doğru sıralanması gerekmekte; orta güçlükte bir sınavın planlanması önemli görülmektedir. Sorular ne çok kolay ne de çok zor olmalıdır).
- (11) Ölçme aracını hazırlama ve soruları yazma
- (12) Ölçme aracında yönergelerin verilmesi
- (13) Ölçme aracında sınava yönelik uyulması gereken kurallara ilişkin bir talimat verilmeli
- (14) Geçici veya sürekli engelli olan öğrencilerin engelleri önceden tespit edilerek, öğrencilerin niteliklerine uygun şartlarda sınava alınmaları sağlanmalıdır.
- (15) Sınav ortamının sınavın amacına uygun seçilmesi gerekmektedir. Özellikle performans sınavlarında ortamın özelliklerine dikkat edilmelidir.
- (16) Sınav süresinin belirlenmesi (Sınav süresi ölçme aracındaki soru sayısına ve cevap uzunluğuna göre planlanmalıdır. Ayrıca, sınav süresi tüm öğrencilerin tüm soruları yanıtlayabileceği kadar uzun ancak soruları cevaplayıp kopya çekmeye yönelmeyeceği kadar kısa olmalıdır).

(17) Ölçme aracının YDÜ ölçme aracı örneğine göre hazırlanması

(18) Sınav uygulama yönteminin belirlenmesi

(19) Sınava yönelik cevap anahtarının hazırlanması

(20) Sınava yönelik puan anahtarının hazırlanması

(21) Ölçme aracının çoğaltılması (Sınavın yapılacağı öğrenci grubunun sayısı tam ve doğru bir şekilde tespit edilmelidir. Sınav esnasında eksik veya hatalı ölçme aracının olmamasına özen gösterilmelidir).

(22) Sınava girecek öğrenci listelerinin hazırlanarak çoğaltılması

(23) İlgili öğretim görevlisi ölçme aracı ile öğrenci listelerini sınav tarihinden ne az 2 gün öncesinde hazırlayarak, çoğaltmalı ve sınava hazır olmalıdır.

(24) Sınava yönelik değerlendirme kriterleri belirlenmelidir.

## **Sınav Esnasında Yapılması Gerekenler**

### **Madde 1– Sınav Uygulama Kuralları**

(1) Sınavların kurallara uygun olarak uygulanmasından ilgili öğretim görevlisi ve sınav gözetmeni sorumludur.

(2) Öğrenciler, sınav programında belirtilen gün, saat ve odada sınava alınmalıdır. Özellikle öğretim görevlisi mazeret sınavına girecek ve sayısı az olan öğrencileri ofisinde sınav yapmamalıdır. Mazeret sınavına girecek olan öğrenciler de (1 kişi olsa bile) sınıfta sınava alınmalıdır.

(3) Sınav saatinden en az 1 saat öncesinde gözetmen ve ilgili öğretim görevlisi hazır olmalıdır.

(4) Sınavın uygulanacağı oda ile bu odada sınava girecek olan öğrenci listeleri bölüm panolarına sınav gününden en az 1 gün önce asılmalıdır.

(5) Sınavın uygulanacağı odaya öğrenciler gözetmenler tarafından öğrenci listesindeki sıra dikkate alınarak yerleştirilmelidir.

(6) Sınav başlamadan önce gözetmen tarafından tüm öğrencilere sınava giriş belgeleri ve kimlik belgelerinin kontrolü için gerekli uyarı yapılmalıdır.

(7) Sınav başlamadan önce öğrencilerin cep telefonlarının kapalı olduğundan emin olunmalıdır. Ayrıca, gözetmen; cep telefonu, kitap, defter ve ders notu gibi basılı materyallerin öğrencilerin ulaşabilecekleri yerden uzakta olduğundan emin olmalıdır.

(8) Sınav süresince hem ilgili öğretim görevlisi hem de gözetmen cep telefonu ile ilgilenmemeli, kitap, dergi, makale gibi basılı materyaller okumamalıdır.

(9) Sınav gözetmeni sınav süresi boyunca oturarak sınavı beklememelidir.

(10) İlgili öğretim görevlisi ve gözetmen sınav süresince öğrencilerin psikolojik olarak kendilerini rahat hissedebilecekleri bir ortam oluşturmalıdır. Dikkat dağıtacak ses, konuşma vb. hareketlerden kaçınmalıdır. Özellikle öğretim görevlisi ve gözetmen sınav esnasında topuklu ayakkabı gibi yürürken ses çıkaran ayakkabılar tercih etmemelidir.

(11) Gözetmen sınav ile ilgili kuralları sınav başlamadan önce öğrencilere açıklamalıdır.

(12) Gözetmen sınavın ilk 30 dakikasında öğrencilere Ek 1'de verilen sınav oturma düzeni tutanağını imzalatmalıdır. Sınav koordinatörü ise sınavın 40. dakikasında gözetmenden oturma düzeni tutanağını teslim almalıdır.

(13) Gözetmen öğrencilerin ölçme aracında olabilecek baskı veya yazım hataları dışında soru sormayacağı bilgisini sınav başlamadan önce iletmelidir. Ayrıca öğrenciler sözü edilen hatalara yönelik sorularını sınavın sadece ilk 5 dakikasında sorabilir.

(14) Sınavın ilk 30 dakikası öğrencilerin dışarıya çıkması yasaktır. Ayrıca sınavın ilk 30 dakikasından sonra sınava gelen öğrenciler sınav salonuna alınamaz.

(15) Sınav süresinin son 5 dakikasında sınavını bitiren öğrenciler salonu terk etmeyip, sessizce diğer öğrencilerin sınavı bitirmesini bekleyecektir. Gözetmen ise öğrencilere bu kurala yönelik uyarıyı sınav başlamadan önce yapmalıdır.

(16) Sınav süresi tahtaya yazılmalıdır. Ayrıca, gözetmen sınav süresine yönelik uyarıları sözlü yapmak yerine beyaz tahtaya yazarak yapmalıdır. Böylece öğrencilerin sınav esnasındaki dikkati dağılmamış olacaktır. Sınavda ne kadar süresinin kaldığını merak eden öğrenci tahtadan takip etme şansı bulacaktır.

(17) Gözetmen sınav süresince hiçbir öğrenciye sözlü olarak konuşmayacak; öğrenci ve gözetmen arasında soru - cevap şeklinde bir iletişim olmayacaktır.

(18) Öğrencilerin kopya çekme davranışını önleyecek tedbirler alınmalıdır.

(19) Gözetmen kopya çeken öğrencilere sözlü uyarı yapmak yerine öğrencinin sınavı bitirmesini beklemelidir. Gözetmen bu esnada kopyanın saat ve biçimiyle ilgili yazılı not almalıdır. Gözetmen, kopya çekmiş olan öğrenciye sınavdan çıkarken aldığı notu göstererek kopya çektiğini tespit ettiğini kendisine bildirip ofisinde görüşmeye çağırılmalıdır. Kopya çeken öğrenci eğer sınav süresinin sonunda sınav kâğıdını teslim ediyorsa, gözetmen kopya çekme davranışına yönelik öğrenciye gerekli açıklamayı yaparak, öğrencinin sınav kâğıdını imzalamalıdır. Ayrıca kopya çeken öğrenciye yönelik sınav tutanağı imzalanarak gerekli işlemler başlatılmalıdır.

(20) Gözetmen, öğrencilerin hem sınav hem de cevap kâğıdına isimlerini ve bölüm bilgilerini yazıp yazmadığını kontrol etmelidir.

(21) Gözetmen tarafından sınavın uygulandığı ortamın ısı, ışık ve havalandırma açısından kontrolü sağlanmalıdır. İlgili öğretim görevlisi ise sınav uygulamasının yapıldığı ortamın dışındaki gürültü faktörlerini ortadan kaldıracak önlemler almalıdır. Sınavını bitiren öğrencilerin koridorda beklemeleri engellenmelidir.

(22) Sınavını tamamlayan öğrenci sınav kâğıdını gözetmene teslim ederek, sınav salonundan çıkmalıdır. Öğrenci salonda unuttuğu herhangi bir eşyasını almak için sınavın bitmesini beklemek zorundadır.

(23) Öğrencinin sınav başlamadan önce sırasını kontrol ederek sınav ile ilgili herhangi bir bilginin olmadığından emin olmalı, gözetmenin ise öğrencileri bu yönde yönlendirmesi gerekmektedir. Öğrencinin masasında sınav ile ilgili bulunan her tür bilgi kopya olarak değerlendirilmez. Bu bağlamda, sınav öncesi öğrenci bu yönde bilgilendirilerek, gerekli önlemler alınmalıdır.

(24) Sınav haftası süresince Fakülte de sınav refakatçileri olmalıdır. Sınav refakatçisi hem gözetmenin su vb. ihtiyaçlarını karşılamalı hem de öğrencilerin acil ihtiyaçlarında refakatçi olmalıdır.

(25) Gözetmenler sınav sonunda tüm sınav kâğıtlarını kapalı bir zarf içerisinde imzalı bir şekilde ilgili öğretim görevlisine teslim etmelidir.

(26) Gözetmen sınavın sonunda oturma düzeni tutanağını kapalı bir zarf içerisinde ve imzalı bir şekilde ilgili öğretim görevlisine teslim etmelidir.

## **Madde 2 – Sınav Gözetmeninin Görevleri**

(1) Gözetmen sınav saatinden en az 20 dakika öncesinde ilgili öğretim görevlisi ile iletişime geçerek, sınav sorularını teslim almalıdır.

(2) Gözetmen sınavın tam zamanında başlaması amacıyla sınavdan 10 dakika öncesinde sınav salonunu açmalı ve öğrencileri salona yerleştirmeye başlamalıdır.

(3) Gözetmen tüm öğrencilere sınava yönelik kuralları sözlü bir şekilde sınav başlamadan önce açıklamalıdır.

(4) Sınav oturma düzeni tutanağından gözetmen sorumludur.

(5) Sınav salonunda gözetmenler birbirleriyle veya ilgili öğretim görevlisi ile sohbet etmemelidir.

(6) Sınav süresi boyunca gözetmen cep telefonu ile konuşmamalı, mesaj göndermemeli ve herhangi bir basılı materyal okumamalıdır.

(7) Gözetmen kopya çeken öğrencileri tespit ederek, tutanak tutmalı ve bölüm başkanlığına teslim etmelidir.

(8) Gözetmen sınav bitiminden hemen sonra sınav evraklarının tümünü sınav oturma düzeni tutanağı ile birlikte ilgili öğretim görevlisine teslim etmelidir.

### **Madde 3 – Sınav Koordinatörünün Görevleri**

(1) Her Fakülte/Yüksekokul kendi bünyesinde bir öğretim görevlisini sınav koordinatörü olarak görevlendirmelidir.

(2) Sınav koordinatörü hem vize hem de final sınav haftalarında görevli olmalıdır.

(3) Sınav koordinatörü Fakülte'deki sınavların kurallara uygun yapıp yapılmadığını kontrol etmelidir.

(4) Sınav koordinatörü yukarıda belirtilen (Madde 1 ve Madde 2) sınav kurallarına aykırı davranışları tespit ederek, Müdürlük Makamına ve ölçme ve değerlendirme koordinatörlüğüne iletmelidir. Bu bağlamda gerekli önlemler alınmalıdır.

(5) Müdürlük Makamı tarafından görevlendirilen gözetmenlerin sınav görevi ile ilgili bir problemi olduğunda sınav koordinatörü Müdürlük ile işbirliği içerisinde bu probleme çözüm üretmelidir.

(6) Sınav koordinatörü sınavların başlama ve bitiş saatlerini kontrol etmelidir.

(7) Sınav koordinatörü gözetmenlerin sınav salonuna geliş saatini kontrol etmelidir.

(8) Sınav koordinatörü ilgili öğretim görevlilerinin sınav evraklarını sınavdan en az bir gün öncesinde temin ettiğinden emin olmalıdır.

(9) Yüksekokulun sınav koordinatörü sınav haftalarından önce ve sonrasında ölçme ve değerlendirme koordinatörlüğü ile toplantılara katılarak eksikliklere yönelik önlemler almalıdır.

### **Sınav Sonrası Yapılması Gerekenler**

#### **Madde 1 – Sınav Kâğıtlarının Değerlendirilmesi**

(1) Öğretim görevlisi öğrencilerin sınav kâğıtlarını en kısa zamanda okuyup değerlendirmelidir.

(2) Sınav kâğıtları okunurken öğrenci isimleri dikkate alınmamalı, tarafsız bir değerlendirme yapmaya özen gösterilmelidir.

(3) Soru maddelerinin puanlanmasında önceden hazırlanan puan anahtarı dikkate alınmalıdır.

(4) Puanlama işleminden sonra öğrencilere sınav sonuçları açıklanmalı ve ofis saatleri belirlenerek öğrencilerin sınav sonuçlarına yönelik itirazları değerlendirilmelidir.

(5) Öğretim görevlisi sınav haftasının sonrasında öğrencilerine sınav ile ilgili dönütler vermeli ve sınav sorularının cevaplarını öğrenciler ile birlikte yeniden cevaplamalıdır.

(6) Özellikle sınavda en çok yapılan hatalar tespit edilmeli, öğrencilerin öğrenme eksiklikleri belirlenmelidir. Ayrıca öğrencilerin öğrenme eksikliklerini giderecek dersler planlanmalıdır.

(7) Öğretim görevlisi sınav sonrasında öğretim etkinliklerini değerlendirerek mevcut eksiklikler için önlemler almalıdır.

(8) Sınıfın not ortalamasına göre grubun başarı durumu değerlendirilmelidir. Özellikle sınıf ortalamasının 50 puanın altında olduğu gruplarda hata kaynakları tespit edilmeli ve önlemler alınmalıdır.