



YAKIN DOĐU ÜNİVERSİTESİ

**Sađlık Hizmetleri
Meslek Yüksekokulu**

**Tıbbi Görüntüleme Teknikleri
Program Katalođu**



İÇİNDEKİLER

1. YÜKSEKOKUL HAKKINDA.....	3
1.1. Yüksekokulun Kuruluşu.....	3
A) Yüksekokulun Tarihçesi ve Akademik Süreçler.....	3
B) Eğitim Politikası ve Akademik Hedefler	4
C) Fiziksel ve Akademik Altyapı	6
D) Akreditasyon ve Kalite Politikası	7
1.2. Yüksekokulun Misyon, Vizyon ve Temel Değerleri	8
A) Misyon.....	8
B) Vizyon.....	9
C) Temel Değerler.....	10
1.3. Yüksekokulun Amaç ve Hedefleri.....	11
A) Amaç Yazımı.....	11
B) Hedeflerin Yazımı.....	11
C) Eğitim Alanını Kapsayan Amaç ve Hedefler	11
D) Araştırma Alanını Kapsayan Amaç ve Hedefler	13
E) Topluma ve Eğitim Hizmetlerine Katkısı Kapsayan Amaç ve Hedefler	13
1.4. Yüksekokulun Organizasyon Şeması.....	14
1.5. Yüksekokulun Yönetimi.....	15
1.6. Yüksekokulun Akademik Kadrosu	16
A) Akademik Yapı ve Bölümler.....	18
B) Akademik Personel Dağılımı ve Kadro Gücü	38
C) Akademik Gelişim ve Kalite Politikası	39
1.7. Yüksekokulun Bünyesindeki Programlar.....	39
2. TIBBİ GÖRÜNTÜLEME TEKNİKERLİĞİ PROGRAMININ GENEL BİLGİLERİ.....	3
2.1. Programın Kısa Tarihçesi ve Gelişimi.....	41
2.2. Programın Eğitim Türü	41
2.3. Programın Öğrenim Düzeyi	42
2.4. Programın Eğitim Dili.....	43
2.5. Programın Öğrenim Süresi.....	43
2.6. Programın Organizasyon Şeması.....	44
2.7. Programın Sorumlusu.....	44
2.8. Programın Yönetim ve Akademik Kadrosu	44
3. TIBBİ GÖRÜNTÜLEME TEKNİKERLİĞİ PROGRAMININ MİSYONU VE VİZYONU	46
3.1. Misyon	46
3.2. Vizyon.....	46
4. TIBBİ GÖRÜNTÜLEME TEKNİKERLİĞİ PROGRAMININ TEMEL DEĞERLERİ	46

5. TIBBİ GÖRÜNTÜLEME TEKNİKERLİĞİ PROGRAMININ FAALİYET ALANLARI	48
6. TIBBİ GÖRÜNTÜLEME TEKNİKERLİĞİ PROGRAMININ AMAÇLARI VE HEDEFLERİ	48
6.1. Amaç	49
6.2. Hedefler	50
A) Eğitim Alanını Kapsayan Amaç ve Hedefler	50
B) Araştırma Alanını Kapsayan Amaç ve Hedefler	51
C) Toplum ve Eğitim Hizmetlerine Katkısı Kapsayan Amaç ve Hedefler	54
7. TIBBİ GÖRÜNTÜLEME TEKNİKERLİĞİ PROGRAMININ YETERLİLİKLERİ	55
7.1. Program Yeterlilikleri	55
7.2. Program Yeterliliklerinin TYYÇ Yeterlilikleri ile İlişkisi	55
A) TYYÇ'nin Yapısı	57
B) Program Yeterlilikleri ve TYYÇ ilişkisi Matrisi	57
7.3. Derslerin Program Yeterlilikleri ile İlişkisi	59
A) Dersler ve Program Yeterlilikleri İlişkisi Matrisi	59
8. DERS LİSTESİ	62
8.1. Tıbbi görüntüleme teknikerliği programının Ait Dönemsel ve Seçmeli Derslerin Dağılım Tabloları	62
A) Derslerin Dönemsel Dağılımı	62
B) Seçmeli Derslerin Türü ve Sayısı	64
C) AKTS (Avrupa Kredi Transfer Sistemi) Bilgileri ve Yerel Krediler	63
D) Ders Kodu, Adı ve Statüsü	64
E) Görsel/Tablo Formatında Sunum	64
8.2. Üniversite Genelinde Verilen Ortak Zorunlu Dersler	66
8.3. Ders İzlenceleri	71
9. PROGRAMIN ÖLÇME VE DEĞERLENDİRME ESASLARI	71
9.1. Sınav Kuralları	71
9.2. Harf Notu Dönüşüm Çizelgesi	73
10. ÖĞRENCİ KABUL VE KAYIT KOŞULLARI	75
11. YATAY VE DİKEY GEÇİŞ OLANAKLARI	77
11.1. Yatay Geçiş Olanakları	Hata! Yer işareti tanımlanmamış.
11.2. Dikey Geçiş Olanakları	79
12. ÖNCEKİ ÖĞRENİMLERİN DEĞERLENDİRİLMESİ VE TANINMASI	80
13. ULUSLARARASI PROGRAMLAR VE DEĞİŞİM OLANAKLARI	81
14. PROGRAMIN AKREDİTASYONU VE KALİTE GÜVENCESİ	82
14.1. Kalite Politikası	Hata! Yer işareti tanımlanmamış.

14.2. Anestezi Teknikerliği Programının Akreditasyon Süreci.....	Hata! Yer işareti tanımlanmamış.
14.3. Eğitim Kalitesi.....	Hata! Yer işareti tanımlanmamış.
14.4. Araştırma ve Geliştirme Çalışmaları.....	Hata! Yer işareti tanımlanmamış.
14.5. Sürekli İyileştirme Süreci.....	Hata! Yer işareti tanımlanmamış.
15. MEZUNİYET KOŞULLARI VE KAZANILAN DERECE	85
15.1. Mezuniyet Koşulları	85
15.2. Kazanılan Derece.....	86
16. DİPLOMA EKİ.....	86
17. MEZUNLARIN İSTİHDAM OLANAKLARI VE LİSANS PROGRAMLARINA ERİŞİM.....	93
17.1. Mezunların İstihdam Olanakları.....	93
17.2. Lisansüstü Programlara Erişim	95
18. EK BİLGİLER.....	95

1. YÜKSEKOKUL HAKKINDA

1.1. Yüksekokulun Kuruluşu

A) Fakültenin Tarihçesi ve Akademik Süreçler

Sağlık Hizmetleri Meslek Yüksekokulu, sağlık sektörünün nitelikli ara eleman ihtiyacını karşılamak amacıyla 2011 yılında kurulmuş olup, kuruluş tarihi itibarıyla mesleki ve teknik eğitim alanında önemli bir misyon üstlenmiştir.

Yüksekokulda yürütülen akademik programlar, Kuzey Kıbrıs Türk Cumhuriyeti Yükseköğretim Planlama, Denetleme, Akreditasyon ve Koordinasyon Kurulu (YÖDAK) tarafından belirlenen mevzuat ve Bologna Süreci'nin derece döngüsü esasları doğrultusunda yapılandırılmıştır. Ayrıca, Türkçe ve/veya İngilizce dilinde eğitim veren programlarımızı, Türkiye Cumhuriyeti Yükseköğretim Kurulu (YÖK) tarafından tanınmaktadır. Yüksekokul, YÖK kararıyla açılmış ve ilgili mevzuat çerçevesinde öğrenci kabulüne başlamıştır. Kuruluşundan bu yana geçen sürede eğitim programlarını çeşitlendirmiş; anestezi, ilk ve acil yardım, tıbbi laboratuvar teknikleri, tıbbi görüntüleme teknikleri gibi sağlık alanlarının farklı disiplinlerinde programlar açarak büyümesini sürdürmüştür. Yüksekokulda Türkçe ve/veya İngilizce dilinde ön lisans

düzeyinde verilen eğitimler, teorik ve uygulamalı derslerle desteklenerek öğrencilerin mesleki donanım kazanması sağlanmaktadır. Mezunlar, sağlık sektöründe doğrudan istihdam edilebilecek nitelikte yetiştirilmektedir.

Kuruluşundan itibaren akademik süreçler, kalite güvencesi yaklaşımı ile yapılandırılmıştır. Eğitim-öğretim faaliyetleri, Türkiye Yükseköğretim Yeterlilikler Çerçevesi (TYYÇ) esas alınarak düzenlenmekte, program yeterlilikleri ve ders öğrenme çıktıları sürekli güncellenmektedir. Öğrenci başarısı; teorik sınavlar, uygulamalı beceri ölçümleri, vaka çalışmaları, proje sunumları ve staj performansları gibi çok yönlü değerlendirme araçlarıyla ölçülmektedir. Ayrıca, her programa özel danışmanlık sistemiyle öğrencilerin akademik gelişimi birebir izlenmekte ve desteklenmektedir.

Yüksekokulun temel amacı, sağlık sektöründe hizmet sunan kurum ve kuruluşlara; uygulama becerisi yüksek, etik ilkelere bağlı, iletişim gücü gelişmiş, hasta güvenliği bilincine sahip, teknolojik donanımı kullanabilen sağlık teknikerleri kazandırmaktır. Bu amaçla, müfredatlar sektörel beklentiler doğrultusunda güncellenerek yapılandırılmakta; öğrencilere kamu-özel sektör iş birlikleri ile saha deneyimi kazandırılmaktadır. Özellikle uygulamalı eğitimler, kariyer kapısından ve işbirliği protokollerimizin olduğu sağlık kuruluşlarında yürütülen stajlarla desteklenmekte; öğrencilerimizin mezuniyet öncesinde klinik/laboratuvar/hastane ortamlarında deneyim kazanmaları sağlanmaktadır.

Sağlık Hizmetleri Meslek Yüksekokulu, toplumsal sorumluluk anlayışıyla hareket ederek yalnızca sağlık hizmeti sunan değil, aynı zamanda toplumun sağlıklı yaşam bilincini artırmaya yönelik projelere ve sosyal faaliyetlere de katkı sunmaktadır. Bu yaklaşım, akademik gelişimin yalnızca mesleki bilgiyle değil, aynı zamanda bireysel ve toplumsal duyarlılıkla birlikte şekillenmesini hedeflemektedir.

B) Eğitim Politikası ve Akademik Hedefler

Sağlık Hizmetleri Meslek Yüksekokulu, eğitim felsefesini; bilimsel bilgiye dayalı, uygulama temelli, etik değerlerle bütünleşmiş ve öğrenci merkezli bir yaklaşımla yapılandırmaktadır. Yüksekokul, mesleki eğitimi yalnızca teknik bir aktarım süreci olarak

değil, aynı zamanda toplumsal sorumluluk, insan onuruna saygı ve etik bilinçle harmanlanmış bütüncül bir öğrenme süreci olarak değerlendirilmektedir. Bu doğrultuda, yüksekokulda uygulanan tüm eğitim-öğretim faaliyetleri, sağlık alanının dinamik yapısına ve sürekli değişen mesleki yeterliliklerine uyumlu şekilde güncellenmektedir.

Yüksekokulun eğitim politikası; kanıta dayalı bilimsel bilgi üretimini esas alan, öğrenci katılımını önceleyen ve sağlık hizmetlerinde etik karar verme becerisini geliştirmeye odaklı bir yapıya sahiptir. Eğitim programları, Türkiye Yükseköğretim Yeterlilikler Çerçevesi (TYYÇ) ile uyumlu olarak hazırlanmakta; Avrupa Kredi Transfer Sistemi (AKTS) ilkeleri doğrultusunda yapılandırılmaktadır. Bu kapsamda, öğrencilerin teorik bilgilerle donatılmasının yanı sıra, mesleki becerilerini uygulamalı alanlarda pekiştirmeleri için klinik uygulamalar ve saha çalışmaları desteklenmektedir.

Akademik hedefler arasında; sektörel beklentilerle uyumlu, uygulama ağırlıklı ders içeriklerinin artırılması, disiplinler arası öğrenme fırsatlarının geliştirilmesi ve öğrencilerin mesleki yaşamda sürdürülebilir başarı sağlamalarını destekleyecek yaşam boyu öğrenme becerilerinin kazandırılması yer almaktadır. Ayrıca, müfredatlar ulusal sağlık politikaları, dijital sağlık uygulamaları ve hasta güvenliği ilkeleri dikkate alınarak periyodik olarak güncellenmektedir.

Öğretim üyeleri, yalnızca ders içeriklerinin aktarımıyla sınırlı kalmayıp; öğrencilerin mesleki gelişimini yönlendirme, araştırma ve etik bilinç kazandırma noktasında da aktif roller üstlenmektedir. Akademik kadro; alana özgü bilimsel araştırmalar, üniversite-sektör iş birlikleri, sağlık teknolojileri ve toplum sağlığına katkı sunan projelerle hem akademik üretkenliği artırmakta hem de öğrencilerin akademik ve kişisel gelişimini desteklemeyi planlamaktadır.

Yüksekokul, ulusal ve uluslararası kalite standartlarını esas alarak yürüttüğü eğitim faaliyetleriyle, mezunlarının sağlık sektöründe donanımlı, sorumluluk sahibi ve toplumsal ihtiyaçlara duyarlı bireyler olarak hizmet sunmalarını hedeflemektedir. Bu bağlamda kalite güvence süreçleri, iç ve dış paydaş görüşleriyle desteklenmekte; mezun performansı ve istihdam verileri ile eğitim politikaları arasında güçlü bir geri bildirim döngüsü kurulmaktadır.

C) Fiziksel ve Akademik Altyapı

Sağlık Hizmetleri Meslek Yüksekokulu, çağdaş mesleki eğitimin gerekliliklerine uygun olarak yapılandırılmış güçlü bir fiziksel ve teknolojik altyapıya sahiptir. Üniversite bünyesinde yer alan derslikler; ergonomik, teknolojik donanımı sayesinde öğrenme ortamlarıyla donatılmıştır. Derslikler projeksiyon cihazı ve internet bağlantısı gibi araçlarla desteklenerek, hem teorik hem de görsel içerikli derslerin etkin şekilde yürütülmesine olanak sağlamaktadır.

Uygulamalı eğitimin temel bileşeni olan laboratuvarlar ve hastanemiz; sağlık alanına özgü donanımlarla zenginleştirilmiş ve birebir hasta bakım süreçlerinin pratik uygulama alanı olarak kullanılmaktadır. Hastanelerimiz anestezi, ilk ve acil yardım, tıbbi görüntüleme ve laboratuvar teknikleri gibi programlarda eğitim gören öğrencilerimize mesleki becerilerini güvenli bir ortamda geliştirme fırsatı sunmaktadır. Ayrıca, hastanelerimizdeki dijital sağlık kayıt sistemleri, hasta izlem platformları ve tıbbi cihaz yazılımlarına yönelik eğitim imkanları da sunulmaktadır.

Staj ve saha uygulamaları; üniversiteye bağlı eğitim ve araştırma hastanesi başta olmak üzere, sözleşmeli devlet hastaneleri, özel sağlık kuruluşları ve çeşitli tıp merkezleriyle yapılan iş birlikleri çerçevesinde yürütülmektedir. Öğrenciler, programlarının ikinci döneminden itibaren bu kurumlarda aktif olarak görev alarak meslek öncesi deneyim kazanmakta, profesyonel ortamlarla öğrencilik hayatından itibaren erken dönemde tanışmaktadır.

Yakın Doğu Üniversitesinin Kalite Politikasında yer alan “Nitelikli Bilgi Üretme” ilkesi doğrultusunda yüksekokulun akademik kadrosu, araştırma ve geliştirme faaliyetlerine öncelik ve önem vererek, sağlık alanında nitelikli yayın üretmeyi benimsemektedir. Bu bağlamda fakülte, akademisyenlere araştırma yapma ve kendilerini geliştirme fırsatları sunarak sağlık alanında bilimsel ilerlemeye katkıda sağlamaya çalışmaktadır. Akademik kadro, alanında uzman, uygulama deneyimi yüksek ve güncel mesleki gelişmeleri yakından takip eden öğretim elemanlarından oluşmaktadır. Öğretim üyeleri; hem eğitici rollerini hem de akademik üretkenliklerini sürdürmekte, öğrencilere bilimsel araştırma, mesleki etik, teknolojik okuryazarlık gibi alanlarda rehberlik etmektedir.

Eđitim materyalleri, mesleki g¼ncellięe ve ulusal/uluslararası standartlara uygun Őekilde hazırlanmakta; dijital platformlar (uzembim gibi) ¼zerinden ¼đrencilere eriŐilebilir h¼lde sunulmaktadır. ¼đrencilerin uzaktan ¼đrenme olanaklarından faydalanabilmesi amacıyla ¼niversiteye ait ¼evrim i¼i eđitim sistemleri etkin bi¼imde kullanılmakta; video i¼erikler, vaka analizleri ve interaktif ¼l¼me ara¼ları ile desteklenen hibrit eđitim modelleri uygulanmaktadır.

Sađlık Hizmetleri Meslek Y¼ksekokulu, fiziksel olanakları ve akademik yapısıyla ¼đrencilere yalnızca mesleki donanım deđil; aynı zamanda etik sorumluluk, disiplinler arası bakıŐ a¼ısı ve yaŐam boyu ¼đrenme k¼lt¼r¼ kazandırmayı hedeflemektedir.

D) Akreditasyon ve Kalite Politikası

Sađlık Hizmetleri Meslek Y¼ksekokulu, eđitim-¼đretim faaliyetlerini ulusal ve uluslararası kalite standartlarına uygun olarak planlamakta ve y¼r¼tmektedir. Y¼ksekokul, y¼ksek¼đretim alanında kalite g¼vencesini sađlayan birimsel yapı ile s¼rekli iyileŐtirme d¼ng¼s¼n¼ benimseyerek, ¼đrenci merkezli, Őeffaf ve s¼rd¼r¼lebilir bir kalite anlayıŐını esas almaktadır. Eđitim s¼re¼lerinin izlenmesi, deđerlendirilmesi ve geliŐtirilmesine y¼nelik olarak y¼ksek¼đretim kalite g¼vence sistemine (Y¼KAK) tam uyum hedeflenmekte, programların etkinliđi ve yeterliliđi d¼zenli olarak g¼zden ge¼irilmektedir.

Y¼ksekokulun kalite politikası; eđitimde niteliđin artırılmasını, mesleki yeterliliklerin belgelenmesini, mezunların sekt¼rde rekabet g¼c¼n¼ y¼kseltmeyi ve ¼đrenci memnuniyetini s¼rekli artırmayı, s¼rekli iyileŐtirme d¼ng¼s¼n¼ temel alan alan b¼t¼nc¼l bir yaklaŐım ¼zerine inŐa edilmiŐtir. Bu kapsamda i¼ paydaŐlar (¼đrenciler, akademik ve idari personel) ve dıŐ paydaŐlar (mezunlar, iŐverenler, sađlık sekt¼r¼ temsilcileri) ile d¼zenli anket ¼alıŐmaları ve analizler yapılmakta; elde edilen geri bildirimler, stratejik planlamalara ve m¼fredat g¼ncellemelerine entegre edilmektedir.

Eđitim ¼ıktıları, sekt¼r beklentileriyle eŐleŐtirilerek program yeterlilikleri s¼rekli g¼ncellenmektedir. Eđitim programları, TYY¼ ve Avrupa Y¼ksek¼đretim Alanı (EHEA) ilkeleri dođrultusunda yapılandırılmıŐ olup; ¼zellikle sađlık alanına ¼zg¼ etik, hasta

güvenliđi, hizmet kalitesi ve toplumsal sorumluluk gibi temel deđerler dođrultusunda sürekli geliřtirme esas alınmaktadır. Öğrencilerin mezuniyet öncesi ve sonrası sahip olmaları beklenen bilgi, beceri ve yetkinlik düzeyleri, sektörel yeterlilikler ve hasta bakım standartları ile örtüşecek biçimde tanımlanmıştır.

Yüksekokul, henüz resmi olarak uluslararası bir akreditasyon kuruluşu (daha önce yüksekokullar için akreditasyon olmadığından) tarafından akredite edilmemiş olsa de, bu süreçlere yönelik öz değerlendirme faaliyetlerini aktif biçimde sürdürmektedir. İlgili programlar eğitim-öđretim çıktılarının ölçme-deđerlendirme sistemleri bu dođrultuda güçlendirilmektedir.

Buna ek olarak, yüksekokul bünyesinde öğrenci ve hasta güvenliđi konularında da yüksek standartlar benimsenmiştir. Staj ve klinik uygulamalar sürecinde öğrencilerin karşılaşılabileceđi riskler analiz edilmekte; öğrencilere iş sađlığı, mesleki etik ve hasta hakları konusunda düzenli eğitimler ve seminerler verilmektedir. Üniversite bünyesinde yürütölen anlaşmalar dođrultusunda öğrenciler, zorunlu yaz stajına çıkarken sigortalanmakta ve gerekli durumlarda kapsamlı bir özel sađlık sigortası (NEH) kapsamında güvence altına alınmakta, acil sađlık müdahaleleri ve danışmanlık hizmetleri erişilebilir kılınmaktadır.

1.2. Yüksekokulun Misyon, Vizyon ve Temel Deđerleri

A) Misyon

Sađlık Hizmetleri Meslek Yüksekokulu'nun misyonu; etik deđgerlere bađlı, bilimsel düşünceyi temel alan, mesleki yeterliliđi yüksek, teknolojiye hâkim, toplum sađlığına duyarlı sađlık teknikeri adayları yetiřtirmektir. Yüksekokul, evrensel bilim ve eğitim ilkeleri dođrultusunda; ön lisans düzeyinde uygulamalı ve teorik eğitimi bir arada sunarak, mezunlarının sađlık sektörünün deđişen ihtiyaçlarına uyum sađlayabilen, arařtıran, sorgulayan ve yařam boyu öğrenmeyi ilke edinmiş bireyler olmalarını hedeflemektedir.

Bu dođrultuda kurumumuz, yksek nitelikli akademik kadrosu ile đrencilerine sadece mesleki bilgi kazandırmakla kalmayıp; aynı zamanda meslek etiđi, insan onuruna saygı, hasta hakları, evresel farkındalık ve toplumsal sorumluluk bilincini de aşılamayı grev edinmiřtir.

Toplumsal refaha katkı sunmayı amalayan Sađlık Hizmetleri Meslek Yksekokulu, paydařlarıyla iř birliđi iinde kaliteli sađlık hizmeti sunumuna katkı sađlayacak bireyler yetiřtirerek; ulusal dzeyde rekabet edebilen ve sektrel dnřme liderlik edebilecek bir sađlık insan gc oluřturmayı misyonunun temel unsuru olarak grmektedir.

B) Vizyon

Sađlık Hizmetleri Meslek Yksekokulu, sađlık sektrnde ulusal ve uluslararası dzeyde saygın, yeniliki ve nc bir eđitim kurumu olarak; bilimsel geliřmeleri ve teknolojik yenilikleri yakından takip eden, etik deđerlerden dn vermeyen sađlık teknikerleri yetiřtirmeyi hedeflemektedir. Uzun vadede, sađlık hizmetlerinin kalitesini artıran, toplum sađlıđını koruma ve geliřtirme misyonunu stlenen; evresel srdrlebilirlik ve kltrel eřitliliđe duyarlı, insan haklarına saygılı bir eđitim anlayıřıyla hareket eden lider bir yksekokul olmak istemektedir.

Bu vizyon dođrultusunda, deđiřen sađlık ihtiyalarına esnek ve hızlı cevap verebilen eđitim programları geliřtirmek, arařtırma ve geliřtirme faaliyetlerini artırmak ve mezunların sektrel dnřmde aktif rol almasını sađlamak temel stratejik hedeflerimizdir. Ayrıca, sađlık hizmetlerinde kalite ve eriřilebilirliđi artırmak amacıyla yerel ve uluslararası paydařlarla gcl iř birlikleri kurmak, toplumsal refahı destekleyen projelerle sosyal sorumluluk bilincini gclendirmek de nceliklerimiz arasındadır.

Yksekokulumuz, yařam boyu đrenmeyi benimseyen, giriřimci ve lider sađlık teknikeri adayları yetiřtirerek; sađlık sektrnde yeniliki zmler geliřtiren, arařtıran ve sorgulayan bireyler olarak topluma katkı sađlamalarını sađlamak iin alıřmaktadır. Bylece, geleceđin sađlık ihtiyalarını karřılayan, srdrlebilir ve kapsayıcı bir sađlık hizmeti anlayıřının geliřimine nclk etmeyi amalamaktadır.

C) Temel Değerler

Temel değerler, Yüksekokulun misyon ve vizyonunun gerçekleştirilebilmesi için belirlenmiştir:

1. Etik İkelere Bağlılık: Tüm eğitim ve uygulamalarda sağlık meslek etiğini temel alarak; hasta haklarına saygılı, insan onurunu koruyan ve sorumluluk bilinciyle hareket eden bireyler yetiştirmeyi esas alırız.
2. Bilimsellik ve Akademik Mükemmeliyet: Bilimsel bilgiye dayalı, araştırma odaklı ve sürekli gelişimi önceleyen bir eğitim anlayışıyla, akademik mükemmeliyeti hedefleriz.
3. Yaşam Boyu Öğrenme: Hızla değişen sağlık sektörü koşullarına uyum sağlayabilmek için bireylerin bilgi ve becerilerini sürekli güncellemelerini destekleriz.
4. Toplumsal Sorumluluk ve Katkı: Toplum sağlığının korunmasına yönelik çalışmalar yapmayı ve mezunlarımızın sosyal sorumluluk bilinciyle hareket etmesini önemseriz.
5. Çevresel Duyarlılık: Sürdürülebilir bir gelecek için çevresel farkındalığı yüksek bireyler yetiştirir; sağlık uygulamalarında ekolojik dengeyi gözetiriz.
6. Kültürel ve Bireysel Farklılıklara Saygı: Farklılıkları zenginlik olarak gören, kapsayıcı ve eşitlikçi bir yaklaşımı benimser; öğrencilerimizin kültürel çeşitliliğe saygılı bireyler olmalarını teşvik ederiz.
7. İş Birliği ve Katılımcılık: Eğitim, uygulama ve araştırmalarda; iç ve dış paydaşlarla etkili iletişim kurar, ortak akılla ilerler ve birlikte üretmeyi teşvik ederiz.
8. Teknoloji Odaklılık: Gelişen sağlık teknolojilerini etkin kullanarak, öğrencilerimizin güncel bilgi ve becerilerle donanmasını sağlarız.
9. Kalite ve Sürekli İyileştirme: Eğitim ve hizmet süreçlerinde kaliteyi ön planda tutar; sürekli iyileştirme kültürünü benimseriz.
10. Liderlik ve Girişimcilik: Sadece uygulayıcı değil; sorun çözen, yenilikçi düşünen ve sektöre yön verebilecek lider bireyler yetiştirmeyi amaçlarız.

1.3. Yüksekokulun Amaç ve Hedefleri

Sağlık Hizmetleri Meslek Yüksekokulu'nun amaç ve hedefleri; eğitim-öğretim kalitesini artırmak, araştırma kültürünü geliştirmek ve topluma nitelikli katkı sunmak ekseninde şekillendirilmiştir. Bu amaç ve hedefler, yükseköğretim kalite güvence sistemine, etik değerlere ve evrensel akademik ilkelere uygun olarak belirlenmiş, kurumsal misyon ve vizyon ile uyumlu şekilde yapılandırılmıştır.

A) Amaç

Nitelikli, etik değerlere bağlı, mesleki bilgi ve becerilerle donanmış, yaşam boyu öğrenmeye açık sağlık teknikeri yetiştirmek.

B) Hedefler

- Uygulamalı ve teorik eğitimi bütünleştirmek.
- Program çıktıları doğrultusunda müfredatları güncel tutmak.
- Öğrencilerin teknolojik yeterliliklerini geliştirmek.
- Öğrencilerin meslek etiği ve hasta hakları konusunda bilinç kazanmalarını sağlamak.
- Ulusal ve uluslararası akreditasyon süreçlerine uygun programlar oluşturmak.
- Mezunların sektörel ihtiyaçlara uyum sağlamasını kolaylaştırmak.

C) Eğitim Alanını Kapsayan Amaç ve Hedefler

Bu bölümde Yüksekokulun eğitim alanını kapsayan amaç ve hedeflerine yer verilmelidir. Bu amaçlar, fakültenin eğitim programlarını şekillendirmektedir. Ayrıca öğrencilerin mezuniyet sonrası başarılı, alanlarında yetkin ve nitelikli bireyler olmalarına olanak sunmak için tasarlanmaktadır.

Amaç 1: Eğitim-öğretim kalitesini artırarak sağlık sektörünün ihtiyaçlarına uygun, mesleki yeterliliği yüksek ve donanımlı mezunlar yetiştirmek.

Hedef 1.1: Uygulamalı eğitim olanaklarını artırmak ve klinik/simülasyon laboratuvarlarını oluşturmak ve geliřtirmek.

Hedef 1.2: Program müfredatlarını güncel sađlık teknolojilerine ve sektörel geliřmelere göre revize etmek.

Hedef 1.3: Öğrencilerin mesleki bilgi ve becerilerini sahada uygulayabilecekleri staj ve iş yeri uygulamalarını güçlendirmek.

Hedef 1.4: Eğitimde kalite güvencesi sistemini etkin biçimde uygulayarak sürekli iyileřtirme süreçlerini kurumsallařtırmak.

Amaç 2: Öğrencilerin etik deđerlere bađlı, iletişim becerileri geliřmiř ve topluma duyarlı sađlık profesyonelleri olarak yetiřmelerini sađlamak.

Hedef 2.1: Eğitim sürecine meslek etiđi, hasta hakları ve insan onuruna saygı konularını entegre etmek.

Hedef 2.2: Öğrencilerin empati, ekip çalıřması ve etkili iletişim becerilerini geliřtirmeye yönelik etkinlikler düzenlemek.

Hedef 2.3: Kültürel çeřitliliđe saygı ve hasta merkezli yaklařımı teřvik eden ders içerikleri oluşturmak.

Hedef 2.4: Öğrencilerin sosyal sorumluluk projelerine aktif katılımını desteklemek.

Amaç 3: 21. yüzyıl becerilerine sahip, dijital okuryazar ve yařam boyu öğrenmeye açık sađlık teknikerleri yetiřtirmek.

Hedef 3.1: Dijital sađlık teknolojileri ve biliřim sistemlerine yönelik ders içerikleri geliřtirmek.

Hedef 3.2: Öğrencilerin eleřtirel düşünme, problem çözme ve karar verme becerilerini geliřtiren uygulamalı öğrenme ortamları sunmak.

Hedef 3.3: Öğrencileri araştırma temelli öğrenmeye yönlendiren projeler ve akademik çalışmalarla desteklemek.

Hedef 3.4: Öğrencilerin kişisel ve mesleki gelişimlerini sürdürebilecekleri öğrenme kaynaklarına erişimlerini kolaylaştırmak.

D) Araştırma Alanını Kapsayan Amaç ve Hedefler

Sağlık Hizmetleri Meslek Yüksekokulu, bilimsel araştırmaların toplum sağlığına katkı sağlayacak şekilde yürütülmesini öncelikli amaçlarından biri olarak görmektedir. Bu kapsamda, araştırma faaliyetlerinin hem akademik kadro hem de öğrenciler düzeyinde desteklenmesi, araştırma altyapısının güçlendirilmesi ve üretilen bilginin ulusal ve uluslararası düzeyde paylaşılması hedeflenmektedir.

Amaç 1: Sağlık bilimleri alanında evrensel geçerliliğe sahip, bilimsel ve etik ilkelere dayalı bilgi üretmek.

Hedef 1.1: Öğrencilerin bilimsel araştırma becerilerini geliştirmeye yönelik kuramsal ve uygulamalı öğretim ortamları oluşturmak.

Hedef 1.2: Akademik kadronun araştırma kapasitesini güçlendirecek eğitim, mentorluk ve iş birliği imkânlarını artırmak.

Hedef 1.3: Akademik personelin ulusal ve uluslararası düzeyde düzenlenen kongre, sempozyum ve çalıştaylara katılımını teşvik etmek.

Hedef 1.4: Sağlık hizmetleri alanında sürdürülebilir, disiplinlerarası araştırma projeleri geliştirilmesini destekleyecek akademik teşvik mekanizmaları oluşturmak.

Hedef 1.5: Öğrencilerin bitirme projeleri, saha araştırmaları ve seminer çalışmaları aracılığıyla araştırma süreçlerine aktif katılımını sağlamak.

E) Toplum ve Eğitim Hizmetlerine Katkısı Kapsayan Amaç ve Hedefler

Sağlık Hizmetleri Meslek Yüksekokulu, toplum sağlığının korunması, geliştirilmesi ve sağlık okuryazarlığının artırılması amacıyla eğitim, sosyal sorumluluk ve mesleki gelişim faaliyetlerini sürdürülebilir kılmayı hedeflemektedir. Bu kapsamda öğrencilerin toplumsal sorunlara duyarlı bireyler olarak yetişmesi, sağlık alanında kamu yararını gözetilen etkinliklerde aktif görev almaları ve yaşam boyu öğrenme ilkesine uygun biçimde topluma katkı sunmaları amaçlanmaktadır.

Amaç 1: Toplumun sağlık bilincini artıran, sosyal sorumluluk sahibi ve kültürel farkındalığı yüksek sağlık teknikeri adayları yetiştirmek.

Hedef 1.1: Öğrencilerin yerel ve ulusal düzeyde yürütülen toplumsal sorumluluk projelerine aktif katılımını sağlamak.

Hedef 1.2: Halk sağlığına yönelik bilgilendirme, farkındalık ve tarama faaliyetlerinde öğrenci ve akademik kadro iş birliğini teşvik etmek.

Hedef 1.3: Kültürel çeşitliliğe duyarlılığı ve toplumsal etkileşimi artıracak ders ve etkinlik içerikleri geliştirmek.

Hedef 1.4: Toplumun sağlık eğitimi ihtiyaçlarını belirleyerek, buna yönelik halk eğitimi seminerleri, atölyeler ve bilgilendirme kampanyaları düzenlemek.

Hedef 1.5: Eğitim-öğretim faaliyetlerini yaşam boyu öğrenme anlayışıyla destekleyerek mezuniyet sonrası mesleki gelişim olanakları sunmak.

1.4. Yüksekokulun Organizasyon Şeması

Müdür: Prof. Dr. Aslı AYKAÇ

Fakülte Kurulu: Prof. Dr. Aslı AYKAÇ, Prof. Dr. Meltem NALÇA ANDRIEU, Prof. Dr. Şahan SAYGI, Prof. Dr. Kaya SÜER, Prof. Dr. Ahmet Özer ŞEHİRLİ, Yrd. Doç. Dr. Omid MİRZAEİ, Yrd. Doç. Dr. İbrahim MAHAMANE, Dr. Diba SAFARZADEH, Dr. Sıla GÜRLER, Öğr. Gör. Eşref VAİZ, Öğr. Gör. Aziz GÜRPINAR, Öğr. Gör. Damla AĞU, Öğr. Gör. Adnan Selim KİMYON.

Fakülte Yönetim Kurulu: Prof. Dr. Aslı AYKAÇ (Başkan), Prof. Dr. Meltem NALÇA ANDRIEU (Prof. Temsilcisi), Prof. Dr. Şahan SAYGI, Yrd. Doç. Dr. Omid MİRZAEİ (Doç. Temsilcisi), Dr. Sıla GÜRLER (Yrd. Doç. Dr. Temsilcisi), Öğr. Gör. Diba SAFARZADEH, Öğr. Gör. Adnan Selim KİMYON (Öğr. Gör. Temsilcisi), Öğrenci Yönderi Oktay UÇAR

Müdür Yardımcısı: Öğ. Gör. Diba SAFARZADEH

Eğitim ve Öğretim Komisyonu: Prof. Dr. Aslı AYKAÇ, Öğ. Gör. Damla AĞU, Öğ. Gör. Adnan Selim KİMYON

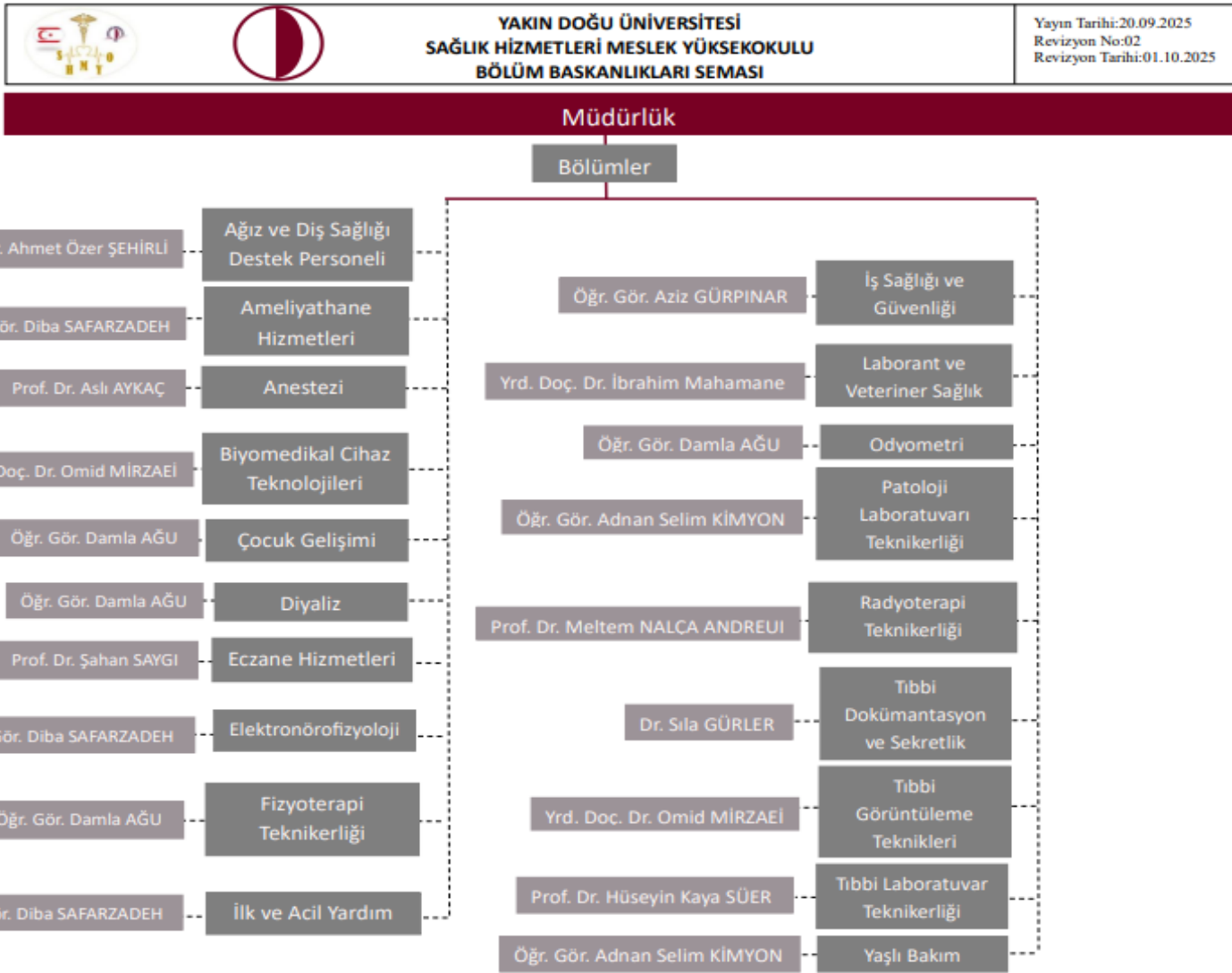
Ölçme ve Değerlendirme Komisyonu: Prof. Dr. Aslı AYKAÇ, Prof. Dr. Ahmet Özer ŞEHİRLİ, Öğ. Gör. Adnan Selim KİMYON

ÇAP, Transfer ve İntibak Komisyonu: Prof. Dr. Aslı AYKAÇ, Öğ. Gör. Damla AĞU, Öğ. Gör. Adnan Selim KİMYON, Öğr. Gör. Diba SAFARZADEH (başvuruda bulunulan bölümün bölüm başkanı)

Program Değerlendirme Komisyonu: Prof. Dr. Aslı AYKAÇ, Prof. Dr. Meltem NALÇA ANDRIEU, Prof. Dr. Kaya SÜER, Öğ. Gör. Damla AĞU

Akademik Kadroda Yer Alan Öğretim Elemanları: Prof. Dr. Aslı AYKAÇ, Prof. Dr. Meltem Nalça ANDRIEU, Prof. Dr. Şahan Saygı, Prof. Dr. Kaya SÜER, Prof. Dr. Vedat SAĞMANLIGİL, Prof. Dr. M. Cem UZAL, Prof. DR. Ahmet Özer Şehirli, Doç. Dr. Yasemin KÜÇÜKÇILOĞLU, Doç. Dr. Hanife ÖZKAYALAR, Doç. Dr. Duygu YİĞİT HANOĞLU, Yrd. Doç. Dr. Omid MİRZAEİ, Yrd. Doç. Dr. Deniz CEYLANLI, Yrd. Doç. Ulaş HÜRDOĞANOĞLU, Yrd. Doç. Dr. İbrahim MAHAMANE, Yrd. Doç. Dr. Menil ÇELEBİ, Yrd. Doç. Dr. Feride ZABİTLER TEPEK, Dr. Sıla GÜRLER, Dr. Şerife KABA, Dr. Ganna POLA, Dr. Utku KURTARAN, Dr. Mehmet İSFENDİYAROĞLU, Dr. Kansu KANLI, Dr.

Kumsal KOCADAL, Dr. Orhan TUNCER, Dr. Rana OMUROVA, Öğr. Gör. Diba SAFARZADEH, Öğr. Gör. Montesor AMRO, Öğ. Gör. Necdet ŞENBABA, Öğr. Gör. Murat ÖZÇELİK, Öğr. Gör. Derya KESKİN, Öğr. Gör. Enes TEZCAN, Öğr. Gör. Adnan Selim KİMYON, Öğr. Gör. Filiz ŞEHİRLİ, Öğr. Gör. Kardelen RUSO, Öğr. Gör. Merve Eryılmaz MİRZAEİ, Öğr. Gör. Damla AĞU, Öğr. Gör. Şenay Evren ÖZTAŞLI, Öğr. Gör. Özdenur ÖZDEMİRCİ, Öğr. Gör. Ayşe KORKMAZ, Öğr. Gör. Ercüment YOLAÇ, Öğr. Gör. Beste Su GÜLER, Öğr. Gör. Gözde Şahin BIÇAKLI, Öğr. Gör. Aziz GÜRPINAR, Öğr. Gör. Yener ERSOY, Öğr. Gör. Halil ERDİM, Öğr. Gör. İbrahim KARAM, Öğr. Gör. Mahmut TİNAŞ, Öğr. Gör. Cumali YILDIZDAL, Öğr. Gör. Eşref VAİZ, Öğr. Gör. Mehmet



Beyköylü, Öğr. Gör. Baraa ALKHATİB, Öğr. Gör. Ghina KACHKOOL.

Şekil 2. Sağlık Hizmetleri Meslek Yüksekokulu Yönetimi

1.6. Yüksekokulun Akademik Kadrosu

Yakın Doğu Üniversitesi Sağlık Hizmetleri Meslek Yüksekokulu hem türkçe hem de ingilizce bölümlerinde/programlarında, alanlarında uzman ve deneyimli akademik kadrosuyla dikkat çekmektedir. 2025–2026 akademik yılı itibarıyla fakülte bünyesinde 7 profesör, 3 doçent, 6 yardımcı doçent doktor, 9 doktor ve 27 öğretim görevlisi olmak üzere toplam 52 akademik personel görev yapmaktadır. Akademik kadro, önlisans düzeyinde eğitim vermekte; araştırmacı kimlikleriyle bilimsel çalışmalara katkı sunmaktadır. Ayrıca, mesleki gelişimlerini desteklemek amacıyla çeşitli eğitim ve gelişim programlarına katılmakta; ulusal ve uluslararası derneklerde ve projelerde aktif rol alarak hem bireysel akademik kariyerlerini geliştirmekte hem de kurumun uluslararası düzeyde tanınırlığını artırılmasına destek sağlamaktadır.

A) Akademik Yapı ve Bölümler

Yakın Doğu Üniversitesi, Sağlık Hizmetleri Meslek Yüksekokulu, sağlık sektörünün ihtiyaç duyduğu nitelikli ara insan gücünü yetiştirmek amacıyla ön lisans düzeyinde dört (4) bölümde çeşitli akademik programlar sunarak, sağlık eğitimi alanında derinlemesine bilgi edinmek isteyen öğrencilere geniş fırsatlar sunan programları yürütmektedir. Her bir program, öğrencilerin seçtikleri alanda uzmanlaşmalarına ve sağlık sistemine katkı sağlamalarına olanak sunmaktadır. Eğitim programları, çağdaş sağlık hizmetlerinin gereksinimlerine cevap verecek şekilde tasarlanmış olup, öğrencilerin mesleki bilgi, beceri ve etik değerlerle donatılmasına odaklanarak, uygulamalı eğitim temelli yaklaşımı ile öğrencilerine hem teorik bilgi hem de klinik beceri kazandırmayı hedeflemektedir. Sağlık Hizmetleri Meslek Yüksekokulu bünyesinde öğrenciler, sağlık sektörünün farklı alanlarında uzmanlaşma fırsatı bulmaktadırlar. Yakın Doğu Üniversitesi, Sağlık Hizmetleri Meslek Yüksekokulu bünyesinde yürütülen bölümler ve programlar aşağıda listelenmiştir:

1. Dışçılık Hizmetleri Bölümü

- Ağız ve Diş Sağlığı Destek Personeli
- Oral and Dental Health Support

2. Tıbbi Hizmetler ve Teknikler Bölümü

- Ameliyathane Hizmetleri
- Anestezi Teknikerliği
- Diyaliz Teknikerliği
- Elektronörofizyoloji
- First and Emergency Aid
- İlk ve Acil Yardım
- Patoloji Teknikerliği
- Radyoterapi Teknikerliği
- Tıbbi Görüntüleme Teknikleri
- Tıbbi Laboratuvar Teknikerliği

3. Terapi ve Rehabilitasyon Bölümü

- Fizyoterapi Teknikerliği
- Odyometri
- Çocuk Gelişimi

4. Sağlık ve Destek Hizmetleri Bölümü

- Eczane Hizmetleri
- Tıbbi Dokümantasyon ve Sekreterlik
- İş Sağlığı ve İş Güvenliği
- Biyomedikal Cihaz Teknolojisi
- Laborant ve Veteriner Sağlık
- Yaşlı Bakım

Yüksekokulun Akademik Yapısının Özellikleri

- Her program önlisans düzeyinde, toplamda 120 AKTS'lik müfredat ile yürütülmektedir.
- Programlarda eğitim dili ağırlıklı olarak Türkçe olmakla birlikte, bazı programlarda İngilizce içerik ve materyaller kullanılmaktadır.
- Öğrencilerin mezun olabilmeleri için, programda tanımlı tüm dersleri başarıyla tamamlamaları ve genel not ortalamasında en az 2.00/4.00 düzeyine ulaşmaları gerekmektedir.
- Eğitim modeli, teorik dersleri destekleyen laboratuvar uygulamaları, klinik stajlar ve saha uygulamaları ile güçlendirilmiştir.
- SHMYO öğrencileri, Yakın Doğu Üniversitesi Hastanesi ve anlaşmalı sağlık kuruluşlarında mesleki uygulamalar yapma imkânına sahiptir.

1. Ağız ve Diş Sağlığı Destek Personeli Programı Uzmanlık Alanları ve Eğitime Katkıları

Uzmanlık Alanları:

- Program, öğrencilerin diş hekimliği kliniklerinde ve ağız-diş sağlığı merkezlerinde görev alabilecek temel bilgi ve uygulama becerilerini kazanmalarını hedefler.
- Öğrenciler, ağız ve diş sağlığına ilişkin temel anatomi, sterilizasyon-dezenfeksiyon süreçleri, dental materyallerin hazırlanması ve hasta bakımına destek olma konularında uzmanlaşırlar.
- Ağız ve diş sağlığı alanında kullanılan teknolojik cihaz ve materyallerin doğru ve güvenli şekilde kullanımı.
- Diş hekimine tedavi sürecinde yardımcı olma, klinik ortamın hazırlanması ve kullanılan araç-gerecin doğru şekilde sterilizasyonunu sağlama yetkinlikleri kazandırılır.
- Program aynı zamanda hasta iletişimi, hijyen standartlarının uygulanması ve enfeksiyon kontrolü gibi alanlarda öğrencilerin mesleki gelişimine katkı sunar.

Eğitime Katkıları:

- Öğrenciler, teorik dersler ile Yakın Doğu Üniversitesi Diş Hekimliği Fakültesi klinikleri ve anlaşmalı diş sağlığı merkezlerinde yapılan uygulamalı eğitimlerle desteklenmektedir.
- Müfredat, 120 AKTS çerçevesinde yapılandırılmış olup, öğrencilerin mesleki etik, mesleki yabancı dil, hasta güvenliği ve sağlık mevzuatı alanlarında da donanımlı olmaları hedeflenir.
- Program, ulusal ve uluslararası diş sağlığı hizmetleri alanında nitelikli destek personeli ihtiyacına katkı sağlamaktadır.
- Mezunlar, diş hekimliği klinikleri, özel muayenehaneler, ağız ve diş sağlığı merkezleri ve hastanelerde görev alarak sağlık hizmetlerinin etkin ve güvenli biçimde yürütülmesine destek verirler.
- Eğitim süreci, öğrencilerin yaşam boyu öğrenme, mesleki gelişim ve kalite standartlarına uyum konularında farkındalık kazanmalarını da sağlar.

Bu program, diş hekimlerinin iş yükünü azaltarak sağlık hizmetlerinin verimliliğini artırmakta, aynı zamanda toplumun ağız ve diş sağlığının korunmasına ve geliştirilmesine doğrudan katkı sağlamaktadır.

2. Ameliyathane Hizmetleri Programı Uzmanlık Alanları ve Eğitime Katkıları

Uzmanlık Alanları:

- Ameliyathane ortamında cerrahi işlem öncesi, sırası ve sonrasında kullanılacak tıbbi araç, gereç ve cihazların hazırlanması ve sterilizasyonu.
- Cerrahi ekibe operasyon sırasında doğrudan destek sağlama, kullanılan malzemeleri kontrol etme ve güvenli bir ameliyathane ortamının sürdürülmesi.
- Ameliyat masası düzeni, cerrahi setlerin hazırlanması ve hasta güvenliği prosedürlerinin uygulanması.
- Sterilizasyon, dezenfeksiyon ve asepsi-antisepsi kurallarının titizlikle uygulanması.

Eğitime Katkıları:

- Öğrencilere ameliyathane ortamında görev alabilecek, cerrahi ekibin ayrılmaz bir parçası olabilecek düzeyde bilgi, beceri ve mesleki donanım kazandırmaktadır.
- Program kapsamında teorik derslerin yanı sıra üniversiteye bağlı hastanelerin ameliyathanelerinde uygulamalı eğitim verilmekte, öğrenciler gerçek cerrahi süreçleri deneyimleme fırsatı bulmaktadır.
- Hasta güvenliği, acil durum yönetimi, mesleki etik ve sağlık mevzuatı gibi konularda öğrencilere kapsamlı bir eğitim sunulmaktadır.
- Program mezunları, kamu ve özel sağlık kuruluşlarının ameliyathanelerinde, cerrahi girişimlerin güvenli ve etkin bir şekilde yürütülmesine katkıda bulunmaktadır.

Ameliyathane Hizmetleri Programı, nitelikli ve profesyonel ameliyathane teknikeri yetiştirerek, cerrahi hizmetlerin kalitesini ve güvenliğini artırmayı amaçlamaktadır.

3. Anestezi Teknikerliği Programı Uzmanlık Alanları ve Eğitime Katkıları

Uzmanlık Alanları:

- Ameliyat öncesi, sırası ve sonrasında hastaların güvenliği için anestezi cihazlarının, monitörlerin ve ekipmanların hazırlanması ve kontrol edilmesi.
- Anestezi uygulamaları sırasında anestezi uzmanına asistanlık edilmesi, hastanın vital bulgularının takibi ve gerekli müdahalelerin yapılması.
- Anestezi ilaçlarının hazırlanması, dozajlarının ayarlanması ve doğru şekilde uygulanmasına destek sağlanması.
- Acil durumlarda temel yaşam desteği ve ileri hava yolu yönetimi gibi uygulamaların etkin bir şekilde yürütülmesi.

Eğitime Katkıları:

- Öğrenciler, teorik derslerin yanında, Yakın Doğu Üniversitesi Hastanesi başta olmak üzere uygulama alanlarında mesleki becerilerini geliştirme imkânı bulmaktadır.
- Program; öğrencilerin farmakoloji, fizyoloji, anatomi, klinik anestezi ve yoğun bakım konularında güçlü bir bilgi birikimine sahip olmalarını sağlar.

- Uygulamalı eğitimlerle öğrencilerin anestezi cihazlarını etkin ve güvenli şekilde kullanma, hasta takibi yapma ve acil müdahalelerde yer alma becerileri kazandırılmaktadır.
- Hasta güvenliği, mesleki etik, ekip çalışması ve sağlık mevzuatı eğitim sürecinin temel bileşenlerindedir.

Anestezi Teknikerliği Programı, sağlık hizmetlerinin en kritik alanlarından biri olan ameliyathane ve yoğun bakım süreçlerinde, nitelikli insan gücü yetiştirerek, hasta güvenliği ve hizmet kalitesine doğrudan katkı sağlamaktadır.

4. Biyomedikal Cihaz Teknolojisi Programı Uzmanlık Alanları ve Eğitime Katkıları

Uzmanlık Alanları:

- Sağlık kurumlarında kullanılan tıbbi cihazların (görüntüleme sistemleri, laboratuvar cihazları, yoğun bakım ve ameliyathane ekipmanları) kurulumu, bakımı ve onarımı.
- Cihazların kalibrasyonunun yapılması, ölçüm doğruluklarının sağlanması ve düzenli bakım süreçlerinin yürütülmesi.
- Tıbbi cihaz teknolojilerinin işleyiş prensiplerinin anlaşılması ve cihaz arızalarının hızlı bir şekilde giderilmesi.
- Yeni teknolojik gelişmelerin sağlık hizmetlerine entegrasyonu ve dijital sağlık çözümlerine katkı sağlanması.

Eğitime Katkıları:

- Program, mühendislik ve sağlık bilimleri arasında köprü kurarak öğrencilere hem teknik hem de klinik bilgi kazandırmaktadır.
- Öğrenciler, elektronik, biyomedikal mühendisliği, tıbbi cihaz teknolojileri ve sağlık güvenliği alanlarında teorik bilgi ve pratik uygulama deneyimi elde etmektedir.
- Yakın Doğu Üniversitesi Hastanesi ve diğer uygulama laboratuvarlarında, cihaz kurulumları, bakım-onarım uygulamaları ve kalibrasyon çalışmaları yapma fırsatı sunulmaktadır.

- Eğitim sürecinde kalite yönetimi, hasta güvenliği, mesleki etik ve sağlık mevzuatına uygunluk konularına özel önem verilmektedir.

Biyomedikal Cihaz Teknolojisi Programı, sağlık hizmetlerinin kesintisiz, güvenilir ve yüksek kalitede sunulmasına katkı sağlayan, tıbbi cihaz alanında uzman teknik personel yetiştirmektedir. Bu program mezunları, sağlık kuruluşlarında cihazların güvenli ve etkin şekilde kullanılmasına doğrudan katkı yaparak, hasta bakım kalitesini artırmaktadır.

5. Çocuk Gelişimi Programı Uzmanlık Alanları ve Eğitime Katkıları

Uzmanlık Alanları:

- 0–18 yaş arası çocukların bilişsel, duygusal, sosyal, psikomotor ve dil gelişim süreçlerinin değerlendirilmesi ve desteklenmesi.
- Normal gelişim gösteren çocukların yanı sıra özel gereksinimli, risk altındaki ve üstün yetenekli çocukların gelişimsel özelliklerinin izlenmesi ve desteklenmesi.
- Gelişimsel değerlendirme araçlarının kullanımı, gelişimsel tarama testlerinin uygulanması ve sonuçların yorumlanması.
- Çocuk, aile ve toplum merkezli gelişimsel rehberlik hizmetleri ile erken müdahale programlarının planlanması.

Eğitime Katkıları:

- Program, öğrencilere çocuk gelişimi ve eğitimi alanında hem teorik bilgi hem de uygulamalı beceri kazandırmaktadır.
- Öğrenciler, çocuk sağlığı, gelişim psikolojisi, özel eğitim, oyun ve öğrenme süreçleri konularında kapsamlı bir eğitim almaktadır.
- Yakın Doğu Üniversitesi'ne bağlı okul öncesi kurumları, özel eğitim merkezleri ve uygulama laboratuvarlarında staj ve gözlem olanakları sunulmaktadır.
- Eğitim sürecinde aile eğitimi, toplum temelli çocuk gelişim programları, etik değerler ve çağdaş eğitim yaklaşımları ön planda tutulmaktadır.

Çocuk Gelişimi Programı, bireylerin yaşam boyu gelişimini etkileyen kritik dönemde, sağlıklı gelişimin desteklenmesine katkı sağlayacak uzman ara elemanlar yetiştirmektedir. Program mezunları, okul öncesi eğitim kurumlarında, özel eğitim merkezlerinde, hastanelerde, toplum merkezlerinde ve sosyal hizmet kuruluşlarında görev alarak çocukların sağlıklı gelişimlerine doğrudan katkı sunmaktadır.

6. Diyaliz Teknikerliği Programı Uzmanlık Alanları ve Eğitime Katkıları

Uzmanlık Alanları:

- Kronik böbrek yetmezliği ve diğer renal hastalıkların tedavisinde kullanılan hemodiyaliz ve periton diyalizi uygulamalarında teknik bilgi ve beceri kazanımı.
- Diyaliz cihazlarının hazırlanması, kontrolü, bakımı ve hasta güvenliği açısından doğru kullanımının sağlanması.
- Diyaliz hastalarının tedavi süreçlerinde, hekim gözetiminde hasta hazırlığı, tedaviye alınması, komplikasyonların izlenmesi ve acil durumlara müdahale edilmesi.
- Diyaliz merkezlerinde hijyen, enfeksiyon kontrolü ve kalite standartlarının uygulanması.

Eğitime Katkıları:

- Öğrencilere böbrek fizyolojisi, nefroloji, diyaliz teknikleri, cihaz teknolojisi ve hasta bakımı alanlarında hem teorik hem de uygulamalı eğitim verilmektedir.
- Program, Yakın Doğu Üniversitesi Hastanesi ve anlaşmalı sağlık kurumlarında geniş staj ve klinik uygulama imkânı sunmaktadır.
- Simülasyon laboratuvarları ve klinik uygulamalar aracılığıyla öğrencilerin mesleki yeterlikleri güçlendirilmekte, hasta güvenliği ve etik ilkelere bağlılık ön planda tutulmaktadır.
- Ulusal ve uluslararası sağlık standartlarına uygun şekilde yetiştirilen mezunlar, ekip çalışması ve meslekler arası iş birliği konusunda da yetkinlik kazanmaktadır.

Diyaliz Teknikerliđi Programı, böbrek yetmezliđi tedavisinde kullanılan en kritik sađlık hizmetlerinden birinin yürütülmesinde nitelikli ara insan gücü yetiřtirmektedir. Mezunlar, kamu ve özel sađlık kurumlarına bađlı diyaliz merkezlerinde, üniversite hastanelerinde ve özel diyaliz kliniklerinde görev alarak hasta bakım kalitesinin yükseltilmesine dođrudan katkı sađlamaktadır.

7. Eczane Hizmetleri Programı Uzmanlık Alanları ve Eđitime Katkıları

Uzmanlık Alanları:

- İlaçların depolanması, saklanması ve dađıtımı süreçlerinde eczacıya yardımcı olma.
- Reçetelerin hazırlanmasında, ilaçların hastaya dođru ve güvenli şekilde sunulmasında görev alma.
- İlaç etkileřimleri, dozaj bilgileri ve farmasötik formlar konusunda eczacı gözetiminde destek sađlama.
- Eczane yönetimi, stok takibi, ilaçların son kullanma tarihleri ve raf düzeni konularında etkin rol oynama.
- Fitofarmasi, tıbbi ürünler, dermokozmetik ürünler ve medikal malzeme konusunda eczacıya yardımcı olma.

Eđitime Katkıları:

- Öğrencilere farmakoloji, farmasötik kimya, ilaç teknolojisi, eczane yönetimi ve sađlık mevzuatı konularında teorik bilgi kazandırılmaktadır.
- Uygulamalı dersler ve laboratuvar çalışmalarını ile ilaçların hazırlanması, saklanması ve etkileřimlerinin yönetimi konusunda pratik beceriler geliştirilmektedir.
- Öğrenciler, Yakın Dođu Üniversitesi Eczacılık Fakültesi ile iş birliđi içinde yürütülen uygulamalar sayesinde disiplinler arası çalışma kültürünü deneyimlemektedir.
- Klinik stajlar aracılıđıyla kamu ve özel eczanelerde, hastane eczanelerinde ve ilaç endüstrisi alanında mesleki deneyim kazanılmaktadır.

Eczane Hizmetleri Programı, ilaç ve sađlık hizmetlerinin güvenli, dođru ve etkili bir şekilde yurütulmesine katkıda bulunacak nitelikli sađlık teknikerleri yetiřtirmektedir. Mezunlar, toplum sađlıđının korunması ve tedavi sũreçlerinin etkin yurütulmesi için eczacılarla birlikte çalıřarak sađlık sistemine dođrudan katkı sađlamaktadır.

8. Elektronorofizyoloji Programı Uzmanlık Alanları ve Eđitime Katkıları

Uzmanlık Alanları:

- Sinir sistemi ve kas-iskelet sistemine iliřkin elektriksel aktivitelerin ölçulmesi, kaydedilmesi ve deđerlendirilmesi.
- EEG (Elektroensefalografi), EMG (Elektromiyografi), PSG (Polisomnografi) ve sinir iletim çalıřmaları gibi nörofizyolojik testlerin uygulanması.
- Nörolojik hastalıkların tanı ve takip sũreçlerinde, hekim gözetiminde elektrofizyolojik kayıtların alınması.
- Beyin, sinir ve kas hastalıklarının teřhisine yönelik klinik prosedürlerde dođru ve güvenilir ölçümler yapma.
- Klinik arařtırmalar ve uyku bozuklukları merkezlerinde ölçüm ve analiz sũreçlerinde görev alma.

Eđitime Katkıları:

- Öğrencilere nöroloji, fizyoloji, anatomi, biyofizik ve temel tıp bilimleri alanlarında teorik bilgi kazandırılmaktadır.
- Uygulamalı dersler kapsamında öğrenciler, EEG, EMG ve PSG cihazlarının kullanımı, bakım ve kalibrasyonu konusunda yetkinlik kazanmaktadır.
- Üniversite hastanelerinde gerçekleştirilen klinik uygulamalar sayesinde öğrenciler, hasta ile iletişim becerilerini geliřtirmekte ve multidisipliner sađlık ekipleriyle birlikte çalıřmayı öğrenmektedir.
- Eđitim sũreci boyunca etik kurallar, hasta güvenliđi ve mahremiyet ilkeleri vurgulanmakta; öğrencilerin profesyonel meslek etiđine uygun davranıř geliřtirmeleri sađlanmaktadır.

Elektronörofizyoloji Programı, nörolojik tanı ve takip süreçlerinde kritik rol oynayan sağlık teknikerlerini yetiştirmektedir. Mezunlar, nöroloji klinikleri, uyku merkezleri, hastanelerin elektrodiagnostik üniteleri ve araştırma merkezlerinde görev alarak sağlık hizmetlerinin kalitesini yükseltmektedir.

9. Fizyoterapi Teknikerliği Programı Uzmanlık Alanları ve Eğitime Katkıları

Uzmanlık Alanları:

- Kas-iskelet ve sinir sistemi rahatsızlıklarının rehabilitasyonunda fizyoterapi uygulamalarına destek sağlama.
- Hasta değerlendirmesi, egzersiz planlarının hazırlanması ve uygulanması süreçlerinde fizyoterapistte asistanlık etme.
- Fizik tedavi cihazları ve elektroterapi cihazlarının kullanımı, bakım ve güvenliğinin sağlanması.
- Hastaların günlük yaşam aktivitelerine yönelik fonksiyonel rehabilitasyon ve hareket eğitimi desteği.
- Sporcu sağlığı, yaşlı bakım ve pediatrik rehabilitasyon alanlarında teknik uygulamalar.

Eğitime Katkıları:

- Öğrencilere anatomi, fizyoloji, patoloji, rehabilitasyon teknikleri ve fizyoterapi prensipleri alanlarında teorik bilgi kazandırılmaktadır.
- Üniversite laboratuvarları ve klinik stajlar aracılığıyla öğrenciler, uygulamalı eğitimlerle mesleki becerilerini pekiştirmektedir.
- Eğitim sürecinde hasta güvenliği, etik kurallar, mesleki sorumluluk ve ekip çalışması ön planda tutulmaktadır.
- Mezunlar, fizyoterapi ve rehabilitasyon merkezlerinde, hastanelerin fizyoterapi ünitelerinde, spor kulüplerinde ve özel bakım merkezlerinde etkin şekilde görev alabilirler.

Fizyoterapi Teknikerliđi Programı, hastaların fonksiyonel bađımsızlıđını artırmaya katkıda bulunacak, nitelikli ve donanımlı sađlık teknikeri yetiřtirmektedir. Mezunlar, sađlık hizmetlerinin kalitesini yükselterek, bireylerin yařam kalitesinin iyileřtirilmesine dođrudan katkı sađlamaktadır.

10.İlk ve Acil Yardım (First and Emeryy Aid) Programı Uzmanlık Alanları ve Eđitime Katkıları

Uzmanlık Alanları:

- Acil sađlık hizmetlerinde, hasta ve yaralıları olay yerinde ve hastane öncesi acil bakım uygulamaları.
- Travma, kalp krizi, solunum yetmezliđi, bilinç kaybı ve benzeri yařamı tehdit eden durumlarda temel ve ileri yařam desteđi sađlama.
- Ambulans ve acil bakım ünitelerinde hasta tařıma, ekipman kullanımı ve acil müdahale teknikleri.
- Afet ve kitlesel yaralanma durumlarında hızlı müdahale, hasta triaji ve kriz yönetimine katkı.
- Oksijen uygulamaları, damar yolu açma, ilaç uygulamaları ve defibrilatör kullanımı gibi kritik klinik prosedürler.

Eđitime Katkıları:

- Öđrencilere temel tıp bilimleri, anatomi, fizyoloji, farmakoloji ve acil bakım alanlarında teorik bilgi kazandırılmaktadır.
- Ambulans simülasyonları, acil servis stajları ve klinik uygulamalarla öđrenciler gerçek vakalara hazırlanmaktadır.
- Eđitim sürecinde öđrencilerin karar verme, hızlı düşünme, ekip çalıřması ve etkili iletişim becerileri geliřtirilir.
- Hasta güvenliđi, etik ilkeler ve profesyonel meslek bilinci vurgulanarak öđrencilere mesleki sorumluluk kazandırılır.
- Öđrenciler, travma yönetimi, kardiyopulmoner resüsitasyon (CPR), ileri hava yolu yönetimi gibi hayati uygulamalarda yetkinlik kazanır.

İlk ve Acil Yardım Programı, acil sađlık hizmetlerinin temel unsuru olan paramediklerin yetiřmesini sađlamaktadır. Mezunlar, 112 acil sađlık hizmetleri, hastanelerin acil servisleri, özel ambulans kuruluřları ve afet ynetim birimlerinde grev alarak toplum sađlıđının korunmasına kritik katkı sunmaktadır.

11.İř Sađlıđı ve Gvenliđi Programı Uzmanlık Alanları ve Eđitime Katkıları

Uzmanlık Alanları:

- İř yerlerinde alıřanların sađlık ve gvenliđini korumaya ynelik risk deđerlendirme ve nleme teknikleri.
- Mesleki sađlık ve gvenlik mevzuatı, standartları ve uygulamalarının takibi ve uygulanması.
- İř kazaları, meslek hastalıkları ve acil durum ynetimi srelerinde mdahale ve raporlama.
- alıřanların ergonomik dzenlemeleri, iř hijyeni, kiřisel koruyucu donanım kullanımı ve gvenlik kltrnn geliřtirilmesine destek.
- Sanayi, sađlık, eđitim ve hizmet sektrlerinde iř sađlıđı ve gvenliđi danıřmanlıđı ve eđitim faaliyetleri.

Eđitime Katkıları:

- đrencilere iř sađlıđı ve gvenliđi ynetim sistemleri, risk analizi, ergonomi, iř hijyeni ve mevzuat alanlarında teorik bilgi kazandırılmaktadır.
- Uygulamalı dersler ve saha stajları sayesinde đrenciler, gerek iř ortamlarında risk analizi, nleyici tedbirler ve iř gvenliđi uygulamalarını deneyimlemektedir.
- Eđitim srecinde etik ilkeler, profesyonel sorumluluk ve multidisipliner alıřma becerileri n planda tutulmaktadır.
- Mezunlar, iř yerlerinde gvenli alıřma ortamının oluřturulmasına katkıda bulunacak, alıřan sađlıđı ve iř verimliliđini artıracak Őekilde yetiřtirilmektedir.

İş Sağlığı ve İş Güvenliği Programı, iş yerlerinde risklerin minimize edilmesine ve çalışanların güvenliğinin sağlanmasına katkıda bulunacak nitelikli teknikerler yetiştirmektedir. Mezunlar, kamu ve özel sektörde iş sağlığı ve güvenliği birimlerinde, danışmanlık firmalarında ve üretim tesislerinde görev alarak toplumsal ve kurumsal güvenliği desteklemektedir.

12. Laborant ve Veteriner Sağlık Programı Uzmanlık Alanları ve Eğitime Katkıları

Uzmanlık Alanları:

- Hayvan sağlığı, bakım ve beslenmesinde temel uygulamaları yürütme.
- Veteriner hekim gözetiminde laboratuvar testleri ve teşhis işlemlerinde teknik destek sağlama.
- Hayvan hastalıklarının izlenmesi, örneklerin alınması, laboratuvar analizleri ve kayıt tutulması.
- Hayvan deneyleri, araştırma projeleri ve biyomedikal çalışmalar için gerekli teknik uygulamaları yürütme.
- Hayvan refahı, hijyen ve sterilizasyon kurallarının uygulanması.

Eğitime Katkıları:

- Öğrencilere veteriner anatomi, fizyoloji, patoloji, mikrobiyoloji, laboratuvar teknikleri ve hayvan bakım yöntemleri alanlarında teorik bilgi kazandırılmaktadır.
- Üniversite laboratuvarları ve uygulama çiftliklerinde yapılan staj ve uygulamalar ile öğrencilerin mesleki becerileri pekiştirilmektedir.
- Eğitim sürecinde mesleki etik, hayvan hakları, hijyen ve güvenlik ilkeleri ön planda tutulmaktadır.
- Mezunlar, veteriner klinikleri, hayvan hastaneleri, laboratuvarlar ve araştırma merkezlerinde görev alarak hayvan sağlığı ve veteriner hizmetlerinin kalitesine katkı sağlamaktadır.

Laborant ve Veteriner Sağlık Programı, hayvan sağlığı ve veteriner laboratuvar hizmetlerinde nitelikli ara insan gücü yetiştirerek, toplum sağlığı ve veteriner hizmetlerinin etkin yürütülmesine katkı sunmaktadır.

13.Odyometri Programı Uzmanlık Alanları ve Eğitime Katkıları

Uzmanlık Alanları:

- İşitme bozukluklarının tanı ve değerlendirilmesinde kullanılan odyolojik testlerin uygulanması.
- İşitme cihazlarının seçimi, adaptasyonu, programlanması ve takibi süreçlerinde uzman desteği sağlama.
- Pediatrik, yetişkin ve yaşlı bireylerde işitme değerlendirmesi ve rehabilitasyon süreçlerine katkı.
- İşitme kaybı, tinnitus ve diğer işitsel bozuklukların izlenmesi ve kayıt altına alınması.
- Odyolojik cihaz ve ekipmanların bakım ve kalibrasyonunun gerçekleştirilmesi.

Eğitime Katkıları:

- Öğrencilere anatomi, fizyoloji, psikofizik, odyolojik test yöntemleri ve işitme cihazları alanlarında teorik bilgi kazandırılmaktadır.
- Üniversite laboratuvarları ve işitme merkezlerinde uygulamalı eğitimler ile öğrencilerin teknik yeterlikleri güçlendirilmektedir.
- Eğitim sürecinde hasta güvenliği, etik kurallar, mesleki sorumluluk ve multidisipliner çalışma becerileri ön planda tutulmaktadır.
- Mezunlar, odyoloji klinikleri, hastaneler, rehabilitasyon merkezleri ve özel işitme merkezlerinde görev alarak toplumun işitme sağlığının korunmasına katkıda bulunmaktadır.

Odyometri Programı, işitme ve işitme cihazı alanında nitelikli sağlık teknikerleri yetiştirerek, işitsel sağlık hizmetlerinin etkin ve güvenilir biçimde yürütülmesine katkı sağlamaktadır.

14. Patoloji Laboratuvar Teknikleri Programı Uzmanlık Alanları ve Eğitime Katkıları

Uzmanlık Alanları:

- Doku ve hücre örneklerinin laboratuvar ortamında işlenmesi, incelenmesi ve saklanması.
- Patoloji laboratuvarlarında histoloji, sitoloji ve immünohistokimya uygulamalarında teknik destek sağlama.
- Mikroskopik incelemeler için preparat hazırlama, boyama ve numune yönetimi.
- Laboratuvar cihazlarının kullanımı, kalibrasyonu ve bakım süreçlerinin yürütülmesi.
- Klinik patoloji, adli patoloji ve araştırma projelerinde laboratuvar desteği sağlama.

Eğitime Katkıları:

- Öğrencilere temel biyoloji, anatomi, fizyoloji, histoloji, mikrobiyoloji ve laboratuvar teknikleri alanlarında teorik bilgi kazandırılmaktadır.
- Üniversite laboratuvarları ve hastane patoloji birimlerinde uygulamalı eğitimlerle öğrencilerin teknik yeterlilikleri geliştirilir.
- Eğitim sürecinde kalite kontrol, hasta ve örnek güvenliği, etik ilkeler ve profesyonel sorumluluk ön planda tutulmaktadır.
- Mezunlar, hastanelerin patoloji laboratuvarları, araştırma merkezleri ve klinik laboratuvarlarda görev alarak tanı süreçlerinin doğruluğuna ve hızına katkıda bulunur.

Patoloji Laboratuvar Teknikleri Programı, klinik ve araştırma ortamlarında nitelikli ara insan gücü yetiştirerek sağlık hizmetlerinin tanı ve izleme süreçlerine doğrudan katkı sağlamaktadır.

15. Radyoterapi Teknikerliği Programı Uzmanlık Alanları ve Eğitime Katkıları

Uzmanlık Alanları:

- Kanser ve bazı kronik hastalıkların tedavisinde radyoterapi cihazlarının kullanımı.
- Radyoterapi planlama süreçlerinde hekim ve fizikçi gözetiminde teknik destek sağlama.
- Hastaların tedavi öncesi hazırlıkları, pozisyonlama, radyasyon dozunun uygulanması ve tedavi sürecinin izlenmesi.
- Radyoterapi cihazlarının çalıştırılması, bakımı, kalibrasyonu ve güvenli kullanımının sağlanması.
- Radyasyon güvenliği ve hastaların korunması ile ilgili protokollerin uygulanması.

Eğitime Katkıları:

- Öğrencilere anatomi, fizyoloji, patoloji, onkoloji, radyasyon fiziği ve radyasyon güvenliği konularında teorik bilgi kazandırılmaktadır.
- Üniversite hastanelerinde yapılan staj ve uygulamalar ile öğrenciler, radyoterapi cihazlarını doğru ve güvenli şekilde kullanma, hasta takibi yapma ve tedavi süreçlerini destekleme becerisi kazanır.
- Eğitim sürecinde etik ilkeler, hasta güvenliği, profesyonel sorumluluk ve multidisipliner çalışma becerileri ön planda tutulmaktadır.
- Mezunlar, radyoterapi merkezleri, onkoloji klinikleri ve üniversite hastanelerinde etkin şekilde görev alarak kanser tedavisinin kalitesine katkıda bulunur.

Radyoterapi Teknikerliği Programı, kanser tedavisinde kritik rol oynayan nitelikli sağlık teknikerleri yetiştirerek, tedavi süreçlerinin etkin, güvenli ve doğru biçimde yürütülmesine katkı sağlamaktadır.

16.Tıbbi Dokümantasyon ve Sekreterlik Programı Uzmanlık Alanları ve Eğitime Katkıları

Uzmanlık Alanları:

- Saęlık kurumlarında hasta kayıtlarının, tıbbi belgelerin ve arşivlerin düzenlenmesi ve yönetimi.
- Hasta dosyalarının oluşturulması, güncellenmesi ve elektronik saęlık kayıt sistemlerine entegrasyonu.
- Randevu, hasta kabul, protokol ve sekreterlik işlemlerinin yürütülmesi.
- Saęlık kurumları ve sigorta sistemleri ile ilgili yazışmaların ve raporlamaların hazırlanması.
- Hasta mahremiyeti, veri güvenlięi ve yasal mevzuata uygun dokümantasyon süreçlerinin saęlanması.

Eęitime Katkıları:

- Öğrencilere tıbbi terminoloji, saęlık mevzuatı, elektronik saęlık kayıt sistemleri, iletişim teknikleri ve sekreterlik uygulamaları konularında teorik bilgi kazandırılmaktadır.
- Üniversite hastanelerinde uygulamalı eğitimlerle öğrenciler, gerçek iş ortamında hasta kayıt ve yönetim süreçlerini deneyimlemektedir.
- Eğitim sürecinde etik ilkeler, hasta mahremiyeti ve profesyonel sorumluluk ön planda tutulmaktadır.
- Mezunlar, saęlık kurumlarında etkin, düzenli ve güvenli bir dokümantasyon sistemi oluşturarak kurumun hizmet kalitesine katkı saęlar.

Tıbbi Dokümantasyon ve Sekreterlik Programı, saęlık hizmetlerinin etkin yürütülmesi ve hasta bilgilerinin doęru, güvenli ve mevzuata uygun şekilde yönetilmesine katkıda bulunacak nitelikli teknikerler yetiştirmektedir.

17. Tıbbi Laboratuvar Teknikerlięi Programı Uzmanlık Alanları ve Eęitime Katkıları

Uzmanlık Alanları:

- Klinik laboratuvarlarda hematoloji, biyokimya, mikrobiyoloji, immünoloji ve moleküler biyoloji testlerinin uygulanması.

- Hasta örneklerinin alınması, işlenmesi, analiz edilmesi ve sonuçların doğruluk açısından kontrol edilmesi.
- Laboratuvar cihazlarının kullanımı, bakım ve kalibrasyonu ile kalite kontrol süreçlerine destek sağlama.
- Laboratuvar güvenliği, hijyen ve biyolojik risklerin yönetimi konularında uygulamalı yetkinlik.
- Araştırma projeleri ve klinik çalışmalarda laboratuvar desteği sağlama.

Eğitime Katkıları:

- Öğrencilere temel tıp bilimleri, laboratuvar teknikleri, patoloji, mikrobiyoloji ve kalite yönetimi konularında teorik bilgi kazandırılmaktadır.
- Üniversite laboratuvarları ve hastane laboratuvar birimleri aracılığıyla uygulamalı eğitimlerle öğrenciler teknik becerilerini geliştirir.
- Eğitim sürecinde hasta ve örnek güvenliği, etik kurallar ve profesyonel sorumluluk ön planda tutulmaktadır.
- Mezunlar, hastaneler, klinik laboratuvarlar, araştırma merkezleri ve özel laboratuvarlarda görev alarak sağlık hizmetlerinin kalitesine katkıda bulunur.

Tıbbi Laboratuvar Teknikerliği Programı, klinik ve araştırma laboratuvarlarında nitelikli ara insan gücü yetiştirerek, sağlık hizmetlerinin doğru ve güvenilir şekilde yürütülmesine doğrudan katkı sağlamaktadır.

18. Tıbbi Görüntüleme Teknikleri Programı Uzmanlık Alanları ve Eğitime Katkıları

Uzmanlık Alanları:

- Radyoloji, ultrason, manyetik rezonans (MR), bilgisayarlı tomografi (BT) ve nükleer tıp cihazlarının kullanımı.
- Görüntüleme cihazlarının çalıştırılması, bakım ve kalibrasyonunun sağlanması.
- Hasta hazırlığı, pozisyonlama ve görüntüleme süreçlerinde hekim gözetiminde teknik destek sağlama.
- Görüntülerin kalitesi, doğruluğu ve hasta güvenliği açısından kontrol edilmesi.

- Klinik tanı süreçlerinde görüntüleme verilerinin yönetimi ve arşivlenmesi.

Eđitime Katkıları:

- Öğrencilere anatomi, fizyoloji, patoloji, radyasyon fiziđi, görüntüleme teknikleri ve hasta güvenliđi konularında teorik bilgi kazandırılmaktadır.
- Üniversite hastanelerinde uygulamalı stajlar ve simülasyon laboratuvarları ile öğrenciler, cihazları dođru ve güvenli şekilde kullanma becerisi kazanır.
- Eğitim sürecinde etik ilkeler, radyasyon güvenliđi, hasta hakları ve profesyonel sorumluluk ön planda tutulmaktadır.
- Mezunlar, hastaneler, görüntüleme merkezleri ve kliniklerde görev alarak tanı süreçlerinin etkin ve güvenilir yürütülmesine katkıda bulunur.

Tıbbi Görüntüleme Teknikleri Programı, modern sađlık hizmetlerinde kritik rol oynayan nitelikli teknikerler yetiştirerek, tanı ve tedavi süreçlerinin dođruluk ve güvenliđine dođrudan katkı sađlamaktadır.

19. Yaşlı Bakım Programı Uzmanlık Alanları ve Eđitime Katkıları

Uzmanlık Alanları:

- Yaşlı bireylerin günlük yaşam aktivitelerinin desteklenmesi ve yaşam kalitesinin artırılması.
- Kronik hastalıkların yönetimi, ilaç takibi ve temel sađlık kontrollerinde hemşire gözetiminde teknik destek sađlama.
- Yaşlı bireylerin psikososyal ve duygusal ihtiyaçlarının gözlemlenmesi ve desteklenmesi.
- Evde bakım, huzurevi ve sađlık kuruluşlarında yaşlı bakım hizmetlerinin yürütülmesi.
- Yaşlı bireylerde düşme, yaralanma ve enfeksiyon risklerini önleyici uygulamaların planlanması ve uygulanması.

Eđitime Katkıları:

- Öğrencilere yaşlı fizyolojisi, gerontoloji, yaşlı bakım teknikleri, hasta hakları ve etik konularında teorik bilgi kazandırılmaktadır.
- Uygulamalı staj ve laboratuvar çalışmaları ile öğrenciler, yaşlı bakım süreçlerinde profesyonel beceriler edinir.
- Eğitim sürecinde etik ilkeler, hasta güvenliği, empati ve multidisipliner çalışma becerileri ön planda tutulmaktadır.
- Mezunlar, hastaneler, huzurevleri, evde bakım hizmetleri ve sosyal hizmet kurumlarında etkin şekilde görev alarak yaşlı bireylerin sağlığını ve yaşam kalitesini artırmaktadır.

Yaşlı Bakım Programı, yaşlı bakım hizmetlerinde nitelikli ve donanımlı sağlık teknikerleri yetiştirerek, toplumda yaşlı bireylerin sağlık ve bakım hizmetlerinin etkin ve güvenli şekilde yürütülmesine katkı sağlamaktadır.

Sağlık Hizmetleri Meslek Yüksekokulu'nun güçlü laboratuvar altyapısı, klinik uygulama merkezleri ve üniversite hastanesi imkanlarıyla desteklenmektedir. Sonuç olarak, Yakın Doğu Üniversitesi Sağlık Hizmetleri Meslek Yüksekokulu, geniş program yelpazesi ile hem Kuzey Kıbrıs Türk Cumhuriyeti'nin hem de bölgesel sağlık sistemlerinin ihtiyaç duyduğu ara insan gücünü yetiştiren güçlü bir akademik yapıya sahiptir. SHMYO'nun çok boyutlu eğitim yaklaşımı, öğrencilerin hem mesleki yeterlilik hem de yaşam boyu öğrenme becerileri kazanmasını desteklemektedir.

B) Akademik Personel Dağılımı ve Kadro Gücü

Yakın Doğu Üniversitesi Sağlık Hizmetleri Meslek Yüksekokulu hem Türkçe hem de İngilizce dilinde eğitim verilen bölümlerinde/programlarında, alanlarında uzman ve deneyimli akademik kadrosuyla dikkat çekmektedir. 2025–2026 akademik yılı itibarıyla fakülte bünyesinde 4 profesör, 2 doçent, 7 yardımcı doçent doktor, 2 doktor, 1 öğretim görevlisi ve 9 araştırma görevlisi olmak üzere toplam 37 akademik personel görev yapmaktadır. Akademik kadro, önlisans düzeyinde eğitim vermekte; araştırmacı kimlikleriyle bilimsel çalışmalara katkı sunmaktadır. Ayrıca, mesleki gelişimlerini

desteklemek amacıyla çeşitli eğitim ve gelişim programlarına katılmakta; ulusal ve uluslararası derneklerde ve projelerde aktif rol alarak hem bireysel akademik kariyerlerini geliştirmekte hem de kurumun uluslararası düzeyde tanınırlığını artırılmasına destek sağlamaktadır.

C) Akademik Gelişim ve Kalite Politikası

Yüksekokul, alanında yetkin ve deneyimli akademik kadrosuyla eğitim-öğretim, araştırma ve toplumsal hizmetler alanında kaliteyi öncelikli hedef olarak belirlemektedir. Akademik personel, önlisans düzeyindeki eğitim programlarının yanı sıra lisans ve sertifika programlarında eğitim vermekte, sağlık hizmetleri alanında bilimsel bilgi üretimi ve uygulamalı araştırma projelerine katkı sunmaktadır. Fakülte, akademik kadronun mesleki gelişimini desteklemek amacıyla;

- Ulusal ve uluslararası bilimsel kongreler, sempozyumlar ve workshoplara katılımın teşvik edilmesi,
- Alanla ilgili araştırma projeleri ve bilimsel yayın faaliyetlerinin yürütülmesi,
- Ulusal ve uluslararası işbirlikleri ile akademik değişim programlarına katılım,

gibi uygulamaları sistematik olarak sürdürmektedir.

Yüksekokulun akademik gelişim stratejisi, öğretim üyelerinin bireysel yetkinliklerini artırırken, aynı zamanda kurumun ulusal ve uluslararası düzeyde tanınırlığını güçlendirmektedir. Bu kapsamda, kalite politikası; eğitim-öğretim süreçlerinin sürekli izlenmesi ve iyileştirilmesi, araştırma ve geliştirme faaliyetlerinin desteklenmesi ve sağlık hizmetleri eğitiminde en güncel ve bilimsel standartların uygulanmasını hedeflemektedir.

1.7. Fakülte Bünyesindeki Programlar

Yakın Doğu Üniversitesi Sağlık Hizmetleri Meslek Yüksekokulu, sağlık hizmetleri alanında eğitim ve mesleki beceri kazandırmayı amaçlayan çeşitli akademik programlar sunmaktadır. Fakülte, önlisans düzeyindeki programlar aracılığıyla öğrencilerin sağlık hizmetleri alanında uzmanlaşmalarına ve mesleki yeterliliklerini geliştirmelerine olanak

sağlamaktadır. Tüm programlar, öğrencilerin teori ve uygulamayı bütünleştiren bir eğitim sürecinden geçmelerini, aynı zamanda araştırma ve kalite odaklı bir yaklaşım geliştirmelerini hedeflemektedir. Yüksekokul bünyesinde yer alan önlisans düzeyinde eğitim veren bölüm ve programları aşağıda listelenmiştir:

1. Dişçilik Hizmetleri Bölümü

- Ağız ve Diş Sağlığı Destek Personeli
- Oral and Dental Health Support

2. Tıbbi Hizmetler ve Teknikler Bölümü

- Ameliyathane Hizmetleri
- Anestezi Teknikerliği
- Diyaliz Teknikerliği
- Elektronörofizyoloji
- First and Emergency Aid
- İlk ve Acil Yardım
- Patoloji Teknikerliği
- Radyoterapi Teknikerliği
- Tıbbi Görüntüleme Teknikleri
- Tıbbi Laboratuvar Teknikerliği

3. Terapi ve Rehabilitasyon Bölümü

- Fizyoterapi Teknikerliği
- Odyometri
- Çocuk Gelişimi

4. Sağlık ve Destek Hizmetleri Bölümü

- Eczane Hizmetleri
- Tıbbi Dokümantasyon ve Sekreterlik
- İş Sağlığı ve İş Güvenliği
- Biyomedikal Cihaz Teknolojisi
- Laborant ve Veteriner Sağlık

- Yaşlı Bakım

Her program, öğrencilere çağın gerektirdiği mesleki yeterlikleri kazandırmayı, uygulamalı eğitim ve araştırma odaklı çalışmalarla sağlık sektörüne nitelikli ve etik değerlere bağlı insan kaynağı sağlamayı hedeflemektedir.

2. PROGRAMIN GENEL BİLGİLERİ

2.1. Programın Kısa Tarihçesi ve Gelişimi

Yakın Doğu Üniversitesi Sağlık Hizmetleri Meslek Yüksekokulu Tıbbi Görüntüleme Teknikerliği **Programı**, sağlık sektöründe hızla gelişen görüntüleme teknolojilerine hâkim, alanında yetkin sağlık profesyonelleri yetiştirmek amacıyla kurulmuştur. Programın açılması, ülkede ve bölgede artan sağlık hizmetleri talebi ile birlikte radyolojik görüntüleme alanında nitelikli teknik personel ihtiyacının belirginleşmesi doğrultusunda planlanmış ve ilgili yükseköğretim mevzuatı çerçevesinde gerekli yasal onayların alınmasının ardından eğitim-öğretim faaliyetlerine başlamıştır.

Kuruluşundan itibaren program, çağdaş tıp biliminin gerekliliklerine uygun olarak yapılandırılmış; teorik bilgi ile uygulamalı eğitimi bütünleştiren bir öğretim modeli benimsenmiştir. Eğitim süreci; radyolojik görüntüleme yöntemleri, radyasyon güvenliği, hasta ve çalışan güvenliği, etik ilkeler ve teknolojik gelişmeler doğrultusunda sürekli güncellenmektedir. Böylece öğrencilerin hem teknik yeterlilik hem de mesleki sorumluluk bilinci kazanmaları hedeflenmektedir.

Tıbbi Görüntüleme Teknikerliği Programında verilen eğitim; öğrencilerin röntgen, bilgisayarlı tomografi (BT), manyetik rezonans (MR), mamografi ve diğer görüntüleme sistemlerinin kullanımına ilişkin bilgi ve beceriler edinmesini sağlamaktadır. Program ayrıca, ekip çalışmasına uyum, hasta iletişimi, hızlı ve doğru karar verebilme yeteneği ile yaşam boyu öğrenme alışkanlığının kazandırılmasına önem vermektedir.

Bölüm mezunları; kamu ve özel hastaneler, üniversite hastaneleri, görüntüleme merkezleri ve diğer sağlık kuruluşlarında görev alabilecek donanıma sahip olarak yetiştirilmektedir. Multidisipliner sağlık ekiplerinin etkin bir üyesi olarak çalışabilen mezunlar, gerektiğinde ileri eğitim olanaklarından yararlanarak mesleki gelişimlerini sürdürebilmektedir. Bu doğrultuda program, yalnızca bölgesel değil, ulusal ve uluslararası sağlık sistemine de nitelikli insan kaynağı kazandırmayı amaçlamaktadır.

2.2. Programın Eğitim Türü

Sağlık Hizmetleri Meslek Yüksekokulu Tıbbi Görüntüleme Teknikerliği Programı'nda **örgün eğitim** verilmektedir. Eğitim süreci, yüz yüze ve uygulamalı yöntemler ağırlıklı olmak üzere, gerektiğinde çevrimiçi destekli hybrid olarak yürütülmektedir. Dersler, anestezi alanına ilişkin teorik bilgi aktarımının yanı sıra modern laboratuvar ve ilgili hastane/sağlık kurumlarında yapılan uygulamalarla desteklenmektedir. Bu sayede öğrenciler, mesleki bilgi ve becerileri bütüncül bir yaklaşımla kazanma imkânı bulmaktadır.

2.3. Programın Öğrenim Düzeyi

Yakın Doğu Üniversitesi Sağlık Hizmetleri Meslek Yüksekokulu Tıbbi Görüntüleme Teknikerliği programı, ön lisans düzeyinde eğitim veren, iki yıllık (dört yarıyl) bir yükseköğretim programıdır. Program, Avrupa Kredi Transfer Sistemi (AKTS) esaslarına göre toplam 120 AKTS kredi yükünü kapsayacak şekilde yapılandırılmıştır.

Program, Türkiye Yükseköğretim Yeterlilikler Çerçevesi (TYYÇ) ve Avrupa Yükseköğretim Alanı Yeterlilikler Çerçevesi (QF-EHEA) ile uyumlu olup, 5. Düzey (Ön Lisans) yeterliliklerine karşılık gelmektedir. Bu düzey, mesleki alanlarda temel bilgi, beceri ve yetkinliklerin kazandırılması; bireylerin bağımsız çalışabilme, sorumluluk üstlenebilme ve mesleki gelişimini sürdürebilme yeterliklerinin oluşturulmasını hedefler.

Mezuniyet koşulları; programda yer alan tüm derslerin başarıyla tamamlanması, öngörülen uygulamalı eğitim ve stajların eksiksiz yerine getirilmesi, asgari genel akademik not ortalamasının sağlanması ve 120 AKTS kredi yükünün tamamlanması ile belirlenmiştir.

*TYYÇ 5. Düzey (Ön Lisans) Yeterlilikleri

Bilgi

- Alanına ilişkin temel düzeyde kuramsal ve uygulamalı bilgilere sahiptir.
- Alanındaki güncel bilgileri ve uygulamaları takip edebilir, yorumlayabilir.

Beceri

- Alanına ilişkin edindiđi temel düzeydeki bilgi ve becerileri kullanarak verileri deęerlendirir, sorunları tanımlar ve çözümlerini uygular.
- Mesleki uygulamalarda gerekli araç, gereç ve teknikleri etkin biçimde kullanır.

Yetkinlik

- Bağımsız Çalışabilme ve Sorumluluk Alabilme Yetkinliđi: Alanına ilişkin uygulamalarda sorumluluk üstlenir, gerektiğinde ekip içinde bağımsız çalışabilir.
- Öğrenme Yetkinliđi: Yaşam boyu öğrenme bilinci ile mesleki gelişimini sürdürür.
- İletişim ve Sosyal Yetkinlik: Meslek alanında etkili iletişim kurar, ekip çalışmasına uyum sağlar, gerektiğinde farklı disiplinlerle iş birliđi yapar.
- Alana Özgü Yetkinlik: Mesleki etik ilkelere bađlı olarak hasta güvenliđini ve hizmet kalitesini ön planda tutar, mesleki mevzuata ve standartlara uygun hareket eder.

Öğrenme Yetkinliđi: Kendi öğrenmesini yönlendirir; mesleki gelişimini sürdürür

İletişim ve Sosyal Yetkinlik: Ekip çalışması yapabilir, meslektaşları ve hasta yakınlarıyla etkili iletişim kurabilir.

Alana Özgü Yetkinlik: Mesleki etik ilkelerine uygun davranır, hasta güvenliđi ve kalite standartlarına uyar.

2.4. Programın Eğitim Dili

Tıbbi Görüntüleme Teknikerliđi bölümünün eğitim dili Türkçe'dir.

2.5. Programın Öğrenim Süresi

Tıbbi Görüntüleme Teknikerliđi programının öğrenim süresi 2 yıl (4 yarıyıl)'dır. Bölümün her 1 (bir) yılı Güz ve Bahar olmak üzere 2 dönemden oluşur ve her dönem 14 hafta olmak üzere toplam 28 haftadan oluşmaktadır.

2.6. Programın Organizasyon Şeması

Bölümde tam zamanlı alan hocası bulunmamaktadır.

2.7. Programın Sorumlusu

Program Sorumlusu:

Yrd .Doç. Omid MİRZAEİ
Bölüm Başkanı
omid.mirzaei@neu.edu.tr

2.8. Programın Yönetim ve Akademik Kadrosu

Sağlık Hizmetleri Meslek Yüksekokulu Tıbbi Görüntüleme Teknikerliği Programı'nın yönetim kadrosu, programın stratejik hedefleri doğrultusunda eğitim ve akademik faaliyetlerin etkin yürütülmesini sağlamaktadır. Yönetim kadrosunda görev alan öğretim üyeleri ve sorumlulukları,

<u>Yönetim Kadrosundaki Öğretim Elemanları</u>	<u>Programdaki Görevleri</u>
Prof. Dr. [Aslı AYKAÇ]	Bölüm Başkanı
Dr. Öğr. Üyesi [İlker Gelişen]	Öğretim elemanı
Öğr. Gör. [Murat Özçelik]	Öğretim elemanı

Yakın Doğu Üniversitesi Sağlık Hizmetleri Meslek Yüksekokulu bünyesinde yer alan Anestezi Programı, sağlık alanında donanımlı, çağdaş ve nitelikli sağlık teknikerleri yetiştirmeyi amaçlamaktadır. Program; anestezi teknikleri, hasta güvenliği,

ameliyathane uygulamaları ve temel tıbbi bilimler gibi alanlarda hem kuramsal hem de uygulamalı eğitime katkı sunmaktadır. Akademik kadro, önlisans düzeyinde yürütülen eğitim-öğretim faaliyetlerinin yanı sıra mesleki gelişim, staj yönetimi, araştırma projeleri ve mesleki eğitim programlarıyla alana önemli katkılar sağlamaktadır. Program Başkanlığını Prof. Dr. Aslı AYKAÇ yapmaktadır. Anabilim Dalı'nda görevli tam zamanlı öğretim üyesi bulunmamaktadır.

3. PROGRAMIN MİSYONU VE VİZYONU

3.1. Misyon

Sağlık Hizmetleri Meslek Yüksekokulu Tıbbi Görüntüleme Teknikerliği Programı, hasta bakımında etik değerlere bağlı, mesleki sorumluluk bilincine sahip, bilimsel bilgi ve ileri teknolojik donanımla desteklenmiş sağlık teknikerleri yetiştirmeyi amaçlamaktadır. Program; öğrencilere radyolojik görüntüleme teknikleri, radyasyon güvenliği, hasta ve çalışan güvenliği ile klinik uygulamalarda etkinlik kazandırmayı hedeflemekte; yaşam boyu öğrenmeye açık, araştırmacı, eleştirel düşünebilen ve sağlık hizmetlerinde kaliteyi artırmaya katkı sağlayan bireyler yetiştirmeyi misyon edinmiştir. Bu doğrultuda, tıbbi görüntüleme alanındaki güncel bilimsel ve teknolojik gelişmeleri takip eden ve uygulayan, multidisipliner sağlık ekipleri içinde etkin rol alabilen, mesleki etik ilkelere bağlı sağlık teknikerleri yetiştirerek toplum sağlığına ve sağlık sistemine nitelikli katkı sağlamayı amaçlamaktadır.

3.2. Vizyon

Yakın Doğu Üniversitesi Sağlık Hizmetleri Meslek Yüksekokulu Tıbbi Görüntüleme Teknikerliği Programı, sağlık teknolojileri ve radyolojik uygulamalardaki gelişmeleri eğitim sürecine entegre eden, teorik bilgi ile pratik beceriyi yüksek standartlarda birleştiren yenilikçi ve sürdürülebilir bir eğitim modeli geliştirmeyi ve sürdürmeyi amaçlamaktadır.

Program; tıbbi görüntüleme alanında ulusal ve uluslararası bilimsel ölçütlerle uyumlu, etik değerleri benimsemiş, hasta ve radyasyon güvenliğini ön planda tutan, kaliteli sağlık hizmeti sunumuna katkı sağlayan mezunlar yetiştirerek sağlık sistemine uzun vadeli ve sürdürülebilir katkılar sağlamayı hedeflemektedir.

Bu bağlamda program; araştırma odaklı, disiplinlerarası iş birliğini teşvik eden, teknolojik yeniliklere açık ve yaşam boyu öğrenme ilkesini benimseyen bir eğitim anlayışını vizyon edinmiştir. Tıbbi görüntüleme alanında bilimsel gelişmeleri

destekleyen, toplum sađlıđının korunması ve geliřtirilmesine katkı sunan, ulusal ve uluslararası düzeyde tanınan bir eđitim programı olmayı hedeflemektedir.

4. PROGRAMIN TEMEL DEĐERLERİ

Yakın Dođu Üniversitesi Sađlık Hizmetleri Meslek Yüksekokulu Tıbbi Görüntüleme Teknikerliđi Programı ařađıdaki temel deđerleri benimsemektedir:

- **Hasta Haklarına ve Etik İlkelere Bađlılık:** Tıbbi görüntüleme uygulamalarında hastaların mahremiyetine ve haklarına saygı gösterilmesi; mesleki etik standartların ve radyasyon güvenliđi ilkelerinin titizlikle uygulanması önceliklidir.
- **Bilimsel Düşünce ve Arařtırma Odaklılık:** Program, kanıta dayalı sađlık hizmeti prensipleri dođrultusunda hareket eder; tıbbi görüntüleme alanında bilimsel arařtırmaları ve yenilikçi bilgi üretimini teşvik eder.
- **Mesleki Sorumluluk ve Güvenilirlik:** Hasta ve çalışan güvenliđini en üst düzeye çıkararak, görüntüleme hizmetlerinde etik ve profesyonel sorumluluk bilinciyle hareket edilir.
- **Yaşam Boyu Öğrenme ve Kendini Geliřtirme:** Sürekli geliřen görüntüleme teknolojileri ve klinik uygulamalar dođrultusunda bireylerin mesleki gelişimi desteklenir.
- **Disiplinlerarası İş Birliđi ve Etkili İletişim:** Radyologlar, hekimler, hemşireler ve diđer sađlık profesyonelleriyle etkili iletişim ve iş birliđi kurularak bütüncül hasta bakımına katkı sađlanır.
- **Teknolojik Yeterlilik ve Yeniliklere Açıklık:** Modern görüntüleme sistemlerini (röntgen, BT, MR vb.) etkin ve güvenli biçimde kullanma becerisi geliřtirilir; teknolojik yeniliklere hızlı uyum sađlanır.
- **Toplumsal Duyarlılık ve İnsan Odaklı Yaklaşım:** Sađlık hizmetlerinde toplumun deđiřen ihtiyaçlarına duyarlı, adil ve saygılı yaklaşımlar benimsenir.
- **Eleřtirel Düşünce ve Problem Çözme Yetkinliđi:** Klinik uygulamalarda karřılařılan teknik ve etik sorunlara analitik ve çözüm odaklı yaklaşım geliřtirilir.

- **Profesyonel Etik ve Gizlilik:** Mesleki uygulamalarda etik davranış standartları gözetilir; hasta bilgilerinin gizliliği korunur.
- **Kalite ve Süreç Yönetimi Bilinci:** Görüntüleme hizmetlerinde kalite yönetimi, hasta güvenliği ve sürekli iyileştirme süreçlerine aktif katılım sağlanır.
- **Kültürel Farkındalık ve Çok Disiplinli Perspektif:** Farklı kültürel geçmişe sahip bireylerin sağlık gereksinimlerine duyarlı yaklaşılır; multidisipliner çalışmalara uyum gösterilir.
- **Sosyal Sorumluluk ve Toplum Sağlığına Katkı:** Mezunlar, erken tanı ve toplum sağlığının geliştirilmesine yönelik sosyal sorumluluk projelerinde aktif rol alır.
- **Empati ve İnsan İlişkileri:** Hastalar ve sağlık çalışanları arasında empati temelli, saygılı ve etkili iletişim geliştirilir.
- **Profesyonel Gelişim ve Liderlik:** Mesleki bilgi ve becerilerin sürekli artırılması desteklenir; gerektiğinde ekip içinde liderlik ve rehberlik yapabilme yetkinliği kazandırılır.
- **Çevresel Sürdürülebilirlik:** Sağlık uygulamalarında çevresel etkiler dikkate alınır; kaynakların verimli kullanımı ve sürdürülebilir uygulamalar teşvik edilir.

5. PROGRAMIN FAALİYET ALANLARI

5.1. Eğitim-Öğretim Faaliyetleri Alanı

Tıbbi Görüntüleme Teknikleri Programı, öğrencilerin radyolojik görüntüleme yöntemlerini tanıma, uygulama ve değerlendirme becerilerini kazanmalarını hedeflemektedir. Eğitim programı; temel tıp bilimleri, radyolojik anatomi, görüntüleme cihazları, radyasyon fiziği ve radyasyon güvenliği gibi teorik ve uygulamalı derslerden oluşmaktadır. Müfredat, öğrenci merkezli eğitim yaklaşımları, laboratuvar uygulamaları ve klinik eğitimlerle desteklenmektedir. Öğrencilere akademik danışmanlık hizmetleri sunulmakta, öğrenme çıktıları ölçme ve değerlendirme yöntemleriyle izlenmektedir.

5.2. Araştırma ve Geliştirme Faaliyetleri Alanı

Tıbbi Görüntüleme Teknikleri Programı kapsamında öğretim elemanları ve öğrenciler Program kapsamında tıbbi görüntüleme alanındaki güncel teknolojiler ve uygulamalara yönelik bilimsel ve uygulamalı çalışmalar teşvik edilmektedir. Öğretim elemanları ve öğrenciler, görüntüleme tekniklerinin geliştirilmesi, hasta güvenliği ve kalite odaklı uygulamalar konusunda araştırmalara yönlendirilmektedir..

5.3. Mesleki Gelişim ve Sürekli Eğitim Faaliyetleri Alanı

Program, öğrencilerin mesleki yeterliliklerini artırmak amacıyla seminerler, vaka analizleri, alan gezileri ve klinik uygulamalarla desteklenmektedir. Kurum stajları aracılığıyla öğrencilerin mesleki ortama uyum sağlamaları ve uygulama deneyimi kazanmaları hedeflenmektedir. Öğretim elemanları da alanla ilgili kongre, sempozyum, çalıştay ve hizmet içi eğitimlere katılarak mesleki gelişimlerini sürdürmektedir.

5.4. Toplumsal Katkı ve Hizmet Faaliyetleri Alanı

Tıbbi Görüntüleme Teknikleri Programı, sağlık kurumları ve ilgili paydaşlarla iş birliği içinde toplumsal katkı faaliyetleri yürütmektedir. Öğrenciler, sağlık farkındalığını artırmaya yönelik sosyal sorumluluk projeleri ve bilgilendirme etkinliklerine katılarak topluma hizmet bilinci kazanmaktadır. Öğretim elemanları ise kamu yararına yönelik eğitim ve bilgilendirme çalışmalarında aktif rol alarak alan bilgisini toplumla paylaşmaktadır. Bu faaliyetler, öğrencilerin mesleki sorumluluk bilincini güçlendirmekte ve sağlık hizmetlerinin niteliğine katkı sağlamaktadır.

6. PROGRAMIN AMAÇLARI VE HEDEFLERİ

6.1. Programın Amaç ve Hedefleri

A) Amaç

Yakın Doğu Üniversitesi Sağlık Hizmetleri Meslek Yüksekokulu **Tıbbi Görüntüleme Teknikerliği Programı**'nın amacı; öğrencileri, çağın gerektirdiği bilgi, beceri ve etik değerlere sahip, sağlık hizmetleri alanında uzman ve yetkin tıbbi görüntüleme teknikeri olarak yetiştirmektir.

Bu doğrultuda program;

- Tıbbi görüntüleme uygulamalarında bilimsel temellere dayalı teorik bilgi ve pratik beceri kazandırmayı,
- Klinik ortamda hasta ve radyasyon güvenliğini ön planda tutan, kalite odaklı sağlık personeli yetiştirmeyi,
- Mesleki etik ve profesyonellik ilkelerine bağlı hareket etme bilinci oluşturmayı,
- Araştırma kültürünü ve sürekli mesleki gelişimi destekleyerek sağlık hizmetlerinde kaliteyi artırmayı,
- Erken tanı ve doğru teşhis süreçlerine katkı sağlayacak bilgi, beceri ve farkındalık düzeyini geliştirmeyi amaçlamaktadır.

Programın amaçları; eğitim-öğretim, araştırma ve topluma hizmet alanlarında kaliteyi artırmayı hedeflemekte olup, evrensel akademik değerler ve etik ilkeler doğrultusunda yapılandırılmıştır.

B) Hedefler

Yakın Doğu Üniversitesi Sağlık Hizmetleri Meslek Yüksekokulu **Tıbbi Görüntüleme Teknikerliği Programı**, sağlık sektörünün ihtiyaç duyduğu bilgi, beceri ve mesleki yetkinliklere sahip nitelikli tıbbi görüntüleme teknikerleri yetiştirmeyi hedeflemektedir.

Bu doğrultuda program;

- Öğrenci merkezli ve uygulama temelli eğitim-öğretim faaliyetlerini sürdürmeyi,
- Klinik uygulamalar ile teorik eğitimi bütünleştirerek mesleki yeterliliği artırmayı,

- Radyolojik görüntüleme alanında bilimsel ve teknolojik gelişmeleri yakından takip ederek mesleki gelişimi desteklemeyi,
- Kamu ve özel sağlık kurumları ile iş birliklerini güçlendirerek uygulama alanlarını çeşitlendirmeyi,
- Eğitim-öğretim, araştırma-geliştirme ve toplumsal katkı alanlarında sürekli iyileşmeyi sağlamayı amaçlamaktadır.

Program; hasta ve radyasyon güvenliği, kalite standartları, etik ilkeler ve ekip çalışması anlayışı doğrultusunda, çağdaş sağlık hizmetlerine etkin katkı sağlayabilecek donanımlı ve sorumluluk sahibi sağlık teknikerleri yetiştirmeyi hedeflemektedir.

A) Eğitim Alanını Kapsayan Amaç ve Hedefler

Yakın Doğu Üniversitesi Sağlık Hizmetleri Meslek Yüksekokulu **Tıbbi Görüntüleme Teknikerliği Programı** için eğitim alanını kapsayan amaç ve hedefler aşağıdaki şekilde düzenlenmiştir:

Amaç 1:

Tıbbi görüntüleme teknikeri adaylarının mesleki bilgi, beceri ve yetkinliklerini çağın gereksinimlerine uygun olarak geliştirmek.

Hedef 1.1: Öğrencilerin temel ve ileri düzey radyolojik görüntüleme uygulamalarında (röntgen, BT, MR vb.) klinik beceri kazanmalarını sağlamak.

Hedef 1.2: Hasta ve radyasyon güvenliği, enfeksiyon kontrolü ve hijyen standartları konusunda bilinçlendirmek ve bu ilkelerin uygulamasını sağlamak.

Hedef 1.3: Görüntüleme cihazları ve sağlık teknolojilerini etkin, güvenli ve doğru biçimde kullanabilme becerisi kazandırmak.

Amaç 2:

Öğrencilerin eleştirel düşünme, problem çözme ve iletişim becerilerini mesleki bağlamda geliştirmek.

Hedef 2.1: Görüntüleme uygulamalarında karşılaşılan teknik ve klinik sorunları analiz edip çözüm önerileri geliştirme yetkinliğini artırmak.

Hedef 2.2: Sağlık ekibi içinde etkili iletişim kurma ve multidisipliner çalışmalara uyum sağlama becerilerini kazandırmak.

Hedef 2.3: Mesleki etik, hasta hakları ve veri gizliliği konularında bilinç düzeyini artırmak.

Amaç 3:

Sürekli gelişen sağlık sektöründe eğitim kalitesini artırmak amacıyla programın yenilikçi ve güncel içeriklerle desteklenmesini sağlamak.

Hedef 3.1: Tıbbi görüntüleme alanındaki bilimsel ve teknolojik gelişmeler doğrultusunda ders içeriklerini güncel tutmak.

Hedef 3.2: Teori ve pratiği dengede tutan, uygulama ağırlıklı ve öğrenci merkezli öğretim yöntemlerini kullanmak.

Hedef 3.3: Performansa dayalı ölçme ve değerlendirme yöntemleriyle öğrenme çıktılarını düzenli olarak izlemek ve geliştirmek.

Amaç 4:

Öğrencilerin mesleki gelişimlerini desteklemek amacıyla yaşam boyu öğrenme bilincini kazandırmak.

Hedef 4.1: Bilimsel araştırma yapma, mesleki literatürü takip etme ve kanıta dayalı uygulama alışkanlığı kazandırmak.

Hedef 4.2: Sürekli eğitim, seminer ve sertifika programlarına katılımı teşvik etmek.

Hedef 4.3: Mesleki yeniliklere ve gelişen görüntüleme teknolojilerine adaptasyon becerilerini geliştirmek.

Amaç 5:

Topluma ve sağlık sektörüne kaliteli, etik değerlere bağlı tıbbi görüntüleme tekniklerini kazandırmak.

Hedef 5.1: Öğrencilerin hasta hakları, mesleki etik, radyasyon güvenliği ve sağlık hukuku konularında bilinçlenmelerini sağlamak.

Hedef 5.2: Toplumsal sorumluluk bilinciyle hareket eden, güçlü iletişim ve iş birliği

becerilerine sahip mezunlar yetiřtirmek.

Hedef 5.3: Saęlık hizmetlerinde hasta gvenlięini ve kalite standartlarını n planda tutan uygulamaları benimsemek ve srdrmek.

B) Arařtırma Alanını Kapsayan Amaç ve Hedefler

Amaç 1:

Tıbbi grntleme teknikeri adaylarının bilimsel arařtırma yntem ve tekniklerine hâkim olmalarını saęlamak.

Hedef 1.1: ęrencilere saęlık alanında temel arařtırma yntemleri, veri toplama, istatistiksel analiz ve raporlama teknikleri hakkında teorik bilgi kazandırmak.

Hedef 1.2: Akademik yazım kurallarına uygun arařtırma raporu ve bilimsel makale hazırlama becerilerini geliřtirmek.

Hedef 1.3: Elde edilen verilerin etkili biçimde sunulabilmesi iin seminer, poster ve szl sunum teknikleri konusunda deneyim kazandırmak.

Amaç 2:

Tıbbi grntleme alanında yrtlen bilimsel alıřmalarla mesleki bilgi birikiminin geliřtirilmesine katkı saęlamak.

Hedef 2.1: Akademik personel ve ęrencileri; grntleme teknikleri, hasta ve radyasyon gvenlięi, kalite ynetimi ve teknoloji kullanımı gibi konularda arařtırma yapmaya teřvik etmek.

Hedef 2.2: Proje geliřtirme, saha arařtırması, klinik gzlem ve uygulamalı alıřmalar yoluyla ęrencilerin arařtırma deneyimi kazanmalarını saęlamak.

Hedef 2.3: Arařtırma sonularının saęlık sektrnde uygulanabilirlięini deęerlendirmek amacıyla multidisipliner bilimsel etkinliklere katılımı desteklemek.

Amaç 3:

Öğrencilerin araştırma odaklı düşünme becerilerini geliştirmek ve eleştirel analiz yapabilme yetkinliklerini artırmak.

Hedef 3.1: Bilimsel literatürü eleştirel bir bakış açısıyla okuyabilme, analiz edebilme ve yorumlayabilme becerisi kazandırmak.

Hedef 3.2: Araştırma bulguları doğrultusunda mesleki uygulamalarda iyileştirme ve yenilik önerileri geliştirebilme yeteneğini desteklemek.

Hedef 3.3: Araştırma etiği, hasta hakları ve veri gizliliği ilkeleri doğrultusunda bilimsel çalışma yürütme bilincini artırmak.

C) Topluma ve Eğitim Hizmetlerine Katkısı Kapsayan Amaç ve Hedefler

Amaç 1:

Toplumun sağlık hizmetleri ihtiyaçlarına cevap verebilecek, etik ve profesyonel sorumluluk bilincine sahip tıbbi görüntüleme teknikerleri yetiştirmek.

Hedef 1.1: Öğrencilerin hasta güvenliği, hasta hakları, radyasyon güvenliği ve mesleki etik ilkelerine uygun davranış geliştirmelerini sağlamak.

Hedef 1.2: Erken tanı ve doğru teşhisin önemine yönelik toplumsal farkındalığı artıran eğitim ve bilinçlendirme faaliyetleri geliştirmek.

Hedef 1.3: Görüntüleme hizmetlerinde multidisipliner sağlık ekipleri ile etkili iş birliği yapabilme becerisi kazandırmak.

Amaç 2:

Tıbbi görüntüleme alanında toplumsal sağlık hizmetlerine doğrudan katkı sağlayan, sürekli gelişimi ve yeniliği benimseyen nitelikli profesyoneller yetiştirmek.

Hedef 2.1: Mesleki gelişim faaliyetleri ile öğrencilerin güncel görüntüleme teknolojileri ve klinik uygulamalar hakkında bilgi sahibi olmalarını sağlamak.

Hedef 2.2: Toplum sađlığını destekleyici sosyal sorumluluk projelerinde aktif rol alabilecek bireyler yetiřtirmek.

Hedef 2.3: Sađlık sisteminin etkinliđi ve hasta bakım kalitesinin artırılmasına katkı sunacak sũrdũrũlebilir hizmet anlayıřını benimsemek ve uygulamak.

Amaç 3:

Öđrencilerin yařam boyu öğrenme yaklařımını benimseyerek eđitim ve mesleki geliřim faaliyetlerine sũrekli katılımını sađlamak.

Hedef 3.1: Tıbbi gũrũntũleme alanında ulusal ve uluslararası mesleki geliřim programlarına katılımı teřvik etmek.

Hedef 3.2: Bilimsel toplantı, seminer ve eđitim programlarına aktif katılımı desteklemek.

Hedef 3.3: Topluma yũnelik eđitim faaliyetlerinde, hasta ve hasta yakınlarının bilgilendirilmesi ve desteklenmesine yũnelik etkili iletiřim becerileri kazandırmak.

7. PROGRAM YETERLİLİKLERİ

7.1. Program Yeterlilikleri

- Bilgi – Kuramsal ve Olgusal Öğrenme Çıktıları

PY1. Tıbbi gũrũntũleme alanına iliřkin temel kavramları, ilkeleri ve terminolojiyi açıklar.

PY2. İnsan anatomisi ve fizyolojisini tıbbi gũrũntũleme ağıısından tanımlar.

PY3. Radyoloji, gũrũntũleme yũntemleri (rũntgen, BT, MR, ultrason vb.) ve radyasyon fiziđi hakkında temel bilgiye sahiptir.

- Beceriler – Biliřsel ve Uygulamalı Öğrenme Çıktıları

PY4. Tıbbi görüntüleme cihazlarını kullanım talimatlarına ve güvenlik kurallarına uygun şekilde kullanır.

PY5. Görüntüleme öncesinde hastayı uygun şekilde hazırlar ve işlem sürecini yönetir.

PY6. Görüntüleme tekniklerini hasta ve çekim türüne uygun olarak uygular.

PY7. Görüntü kalitesini değerlendirir, olası hataları fark eder ve gerekli düzeltmeleri yapar.

PY8. Klinik uygulamalar sırasında gözlem yapar, kayıt tutar ve elde edilen verileri değerlendirir.

- Yetkinlikler – Bağımsız Çalışabilme ve Sorumluluk Alabilme Öğrenme Çıktıları

PY9. Sağlık kurumlarında bireysel olarak görev alır ve mesleki sorumluluklarını yerine getirir.

PY10. Mesleki uygulamalarda etik ilkelere, hasta mahremiyetine ve radyasyon güvenliği kurallarına uygun davranır.

- Yetkinlikler – Öğrenme Yetkinliği ve Sürekli Mesleki Gelişim

PY11. Tıbbi görüntüleme alanındaki bilimsel ve teknolojik gelişmeleri takip eder ve yaşam boyu öğrenmeye önem verir.

PY12. Kendi öğrenme gereksinimlerini belirler, mesleki gelişimine yönelik planlama yapar.

- Yetkinlikler – İletişim ve Sosyal Yetkinlikler

PY13. Hastalar, hasta yakınları ve sağlık ekibiyle etkili, açık ve profesyonel iletişim kurar.

PY14. Ekip çalışmasına yatkınlık gösterir ve sağlık hizmetlerinin sunumunda iş birliği içinde çalışır.

- Yetkinlikler – Alana Özgü Yetkinlik Öğrenme Çıktıları

PY15. Tıbbi görüntüleme süreçlerinde hasta güvenliğini, kalite standartlarını ve mesleki sorumlulukları esas alarak hizmet sunar.

7.2. Program Yeterliliklerinin TYYÇ Yeterlilikleri ile İlişkisi

A) TYYÇ'nin Yapısı

Türkiye Yükseköğretim Yeterlilikler Çerçevesi (TYYÇ), eğitim ve öğretim süreçlerinde öğrenme çıktılarının tanımlanması ve sınıflandırılması için dört düzeyden oluşan bir yapıya sahiptir. Bu dört düzey; Önlisans (5. Düzey), Lisans (6. Düzey), Yüksek Lisans (7. Düzey) ve Doktora (8. Düzey) olarak gruplandırılmaktadır. Düzeylere ilişkin bilgiler aşağıda sunulmuştur.

- Önlisans (5. Düzey): Temel bilgi ve becerilerin kazandırıldığı düzeydir. İki (2) yıl sürmektedir.
- Lisans (6. Düzey): Daha kapsamlı bilgi ve becerilerin kazandırıldığı düzeydir. Bu programlar bilgi veya uygulama ağırlıklı olabilmektedir. Dört (4) yıl sürmektedir.
- Yüksek Lisans (7. Düzey): Lisans düzeyine ek olarak daha ileri düzeyde bilgi ve becerilerin kazandırıldığı bir düzeydir. İki (2) yıl sürmektedir.
- Doktora (8. Düzey): Özgün araştırmalara dayanan bilgi ve becerilerin geliştirildiği en üst düzeydir. Üç (3) veya dört (4) yıl sürmektedir.

Her düzey, bilgi, beceri ve yetkinlik* açısından belirli öğrenme çıktılarını ifade eden seviye tanımlayıcıları ile tanımlanmaktadır. Seviye tanımlayıcılarına ilişkin bilgiler aşağıda sunulmuştur:

*Bilgi: TYYÇ kapsamında “bilgi”, bir çalışma ya da öğrenme alanına ilişkin gerçeklerin, ilkelerin, teorilerin ve uygulamaların anlaşılmasını içeren kuramsal ve/veya olgusal bilgi olarak tanımlanmaktadır.

*Beceri: TYYÇ kapsamında “beceri”, bir çalışma ya da öğrenme alanında edinilen mantıksal, sezgisel ve yaratıcı düşünme yeteneği ile el becerisini; ayrıca yöntem, etik, araç-gereç kullanmayı gerektiren “bilgiyi kullanma” ve “problem çözme” becerisini ifade etmektedir.

*Yetkinlik: TYYÇ’de “yetkinlik”, bilgi ve becerilerin bir çalışma ya da öğrenme ortamında sorumluluk alarak ve/veya özerk şekilde kullanılmasını; öğrenme gereksinimlerinin

Bu doğrultuda program yeterliliklerinin seviye tanımlayıcıları ile ilişkili matris şu şekildedir:

TYYÇ Yeterlilik Alanı	Açıklama	PY1	PY2	PY3	PY4	PY5	PY6	PY7	PY8	PY9	PY10	PY11	PY12	PY13	PY14	PY15
Bilgi (Kuramsal ve Olgu Alanındaki g		5	5	5	4	4	4	4	4	3	3	4	3	3	2	2
Beceriler (Bilişsel ve U Alanında ed		5	5	5	4	5	5	4	4	3	3	3	3	3	3	2
Yetkinlik (Bağımsız Çalı Sorumluluk		3	3	3	3	4	4	4	4	5	5	4	4	4	3	3
Yetkinlik (Öğrenme Yel Yaşam boyu		3	3	3	3	3	3	3	3	4	4	5	5	4	3	3
Yetkinlik (İletişim ve Sr Hasta, hasta		3	3	3	3	3	3	3	3	4	4	4	4	5	4	3
Yetkinlik (Alana Özgü) Hasta güven		4	4	4	4	5	5	5	5	5	5	4	4	4	4	5

Program Yeterlilikleri ve TYYÇ İlişkisi Matrisini görüntüleyebilmek için linki tıklayınız:

https://docs.google.com/spreadsheets/d/1C_l6u2Fa_-11JjHW8qE5M-bsINQ-5Fhu/edit?usp=drive_link&ouid=110317097170641910016&rtpof=true&sd=true

7.3. Derstlerin Program Yeterlilikleri İle İlişkisi

Derstlerin program yeterlilikleri veya öğrenme çıktıları ile ilişkilendirilmesi, yükseköğretim programlarının kalite güvencesi ve akademik etkinliğinin artırılması açısından önemlidir. Bu ilişkilendirme, programın eğitim hedefleri doğrultusunda öğrencilerin edinmesi beklenen bilgi, beceri ve yetkinliklerin sistematik bir şekilde ders içeriklerine yansıtılmasını sağlamaktadır. Bu bağlamda, her dersin öğrenme çıktıları, program yeterlilikleriyle uyumlu şekilde tasarlanmıştır.

A) Derstler ve Program Yeterlilikleri İlişkisi Matrisi

Derstlerin program yeterlilikleri veya öğrenme çıktıları ile ilişkilendirilmesi, yükseköğretim programlarının kalite güvencesi ve akademik etkinliğinin artırılması açısından son derece önemli olmakta; her dersin öğrenme çıktıları, program yeterlilikleriyle uyumlu şekilde tasarlandığı, hangi dersin hangi yeterliliğe ne düzeyde katkı sağladığı matrisde belirtilmiştir.

Yeterlilik Alanı	Program Yeterlilikleri
Bilgi – Kuramsal ve Olgusal Öğrenme Çıktıları	Tıbbi görüntüleme alanına ilişkin temel kavramları ve terminolojiyi açıklar. İnsan anatomisi ve fizyolojisini tıbbi görüntüleme açısından tanımlar. Radyolojik görüntüleme yöntemleri, radyasyon fizikliği ve radyasyon güvenliği hakkında bilgi sahibidir.
Beceriler – Bilişsel ve Uygulamalı Öğrenme Çıktıları	Tıbbi görüntüleme cihazlarını kullanım talimatlarına ve güvenlik kurallarına uygun şekilde kullanır. Görüntüleme öncesi hasta hazırlığını doğru ve güvenli biçimde gerçekleştirir. Röntgen, BT, MR ve diğer görüntüleme yöntemlerini uygun teknikle de uygular. Görüntü kalitesini değerlendirir ve gerekli teknik düzeltmeleri yapar. Klinik uygulamalar sırasında gözlem yapar, kayıt tutar ve elde ettiği verileri değerlendirir.
Yetkinlikler – Bağımsız Çalışabilme ve Sorumluluk Alabilme	Sağlık kurumlarında bireysel olarak görev alır ve mesleki sorumluluktan ni yerine getirir. Mesleki uygulamalarda etik ilkelere, hasta mahremiyetine ve güvenlik kurallarına uygun davranır.
Yetkinlikler – Öğrenme Yetkinliği	Tıbbi görüntüleme alanındaki bilimsel ve teknolojik gelişmeleri takip eder. Kendi öğrenme gereksinimlerini belirler ve mesleki gelişimine yönelik planlama yapar.
Yetkinlikler – İletişim ve Sosyal Yetkinlik	Hastalar, hasta yakınları ve sağlık ekibiyle etkili, empatik ve profesyonel iletişim kurar. Ekip çalışmasına uyum sağlar ve sağlık hizmetlerinin sunumuna katkı verir.
Yetkinlikler – Alana Özgü Yetkinlik	Tıbbi görüntüleme süreçlerinde hasta güvenliğini, kalite standartlarını ve radyasyon güvenliğini esas alarak hizmet sunar.

Program Yeterlilikleri ve TYYÇ İlişkisi Matrisini görüntüleyebilmek için linki tıklayınız:

https://docs.google.com/spreadsheets/d/1C_l6u2Fa_-11JjHW8qE5M-bsINQ-5Fhu/edit?usp=drive_link&ouid=110317097170641910016&rtprof=true&sd=true

SAĞLIK HİZMETLERİ MESLEK YÜKSEKOKULU																
BIYOMEDİKAL CİHAZ TEKNOLOJİSİ																
ALANA UYGUN TEMEL DERSLER																
GENEL KÜLTÜR SEÇMELİ DERSLER																
MESLEK BİLGİSİ DERSLERİ																
PROGRAM YETERLİLİKLERİ(ÇIKTILAR)																
KODU	DERSİN ADI	PÇ1	PÇ2	PÇ3	PÇ4	PÇ5	PÇ6	PÇ7	PÇ8	PÇ9	PÇ10	PÇ11	PÇ12	PÇ13	PÇ14	
1. YIL /1. DÖNEM	AİT101	ATATÜRK İLKELERİ VE İNKILAP TARİHİ I	2	2	3	2	1	1	1	2	3	2	2	1	1	1
	İNG101	İNGİLİZCE I	2	2	3	2	2	1	1	2	1	2	1	1	3	1
	TUR101	TÜRK DİLİ I	2	2	3	2	1	1	2	2	2	2	1	1		
	KTK100	KIBRIS KÜLTÜRÜ VE TARİHİ	2	2	3	2	1	1	3	2	2	2	2	1	2	2
	BCT101	GENEL FİZİK	2	2	4	3	2	2	3	2	1	1	2	1	2	3
	BCT103	BIYOMEDİKAL CİHAZ TEK. GİRİŞ	2	2		3	2	2	1	2	1	2	2	1	2	3
	BCT105	TIBBİ ENSTRUMENTASYON	3	3	4	4	3	2	2	2	1	1	4	1	2	3
	KAM100	KAMPÜSE UYUM	2	2	2	2	1	1	2	2	1	1	3	1	2	3
	SMO101	TIBBİ TERMİNOLOJİ	2	2	3	2	2	1	2	2	1	2	3	1	2	4
	SMO109	TEMEL İLK YARDIM	3	3	3	3	2	2	2	2	1	2	3	1	2	4
SMO111	TEMEL ANATOMİ	4	4	4	4	3	2	2	2	1	2	3	1	3	4	
TGT101	RADYOLOJİ FİZİĞİ	3	3	4	3	3	2	2	2	1	2	2	1	2	2	
1. YIL/2. DÖNEM	TGT103	TEMEL MESLEKİ UYGULAMALAR	1	1	3	3	2	2	2	1	2	2	1	2	3	
	TUR102	TÜRK DİLİ II	2	2	3	2	1	1	2	2	1	2	1	1	3	
	TGT150	YAZ STAJI	5	5	4	4	4	3	2	2	1	2	1	1	4	
	SMO102	HASTALIKLAR BİLGİSİ	8	8	4	4	4	3	2	2	1	2	1	1	3	
	AİT102	ATATÜRK İLKELERİ VE İNKILAP TARİHİ II	2	2	3	2	1	1	2	2	1	2	1	1	2	
	İNG102	İNGİLİZCE II	3	3	3	3	2	2	2	2	1	2	1	2	2	
	KAR100	KARİYER PLANLAMA	2	2	2	3	2	2	2	2	1	2	1	2	2	
	SMO104	FİZYOLOJİ	2	2	4	4	3	2	2	2	1	2	1	4	2	
	TGT102	TIBBİ GÖRÜNTÜLEME I	2	2	4	4	3	2	2	2			1	4	2	
	TGT104	RADYOLOJİK ANATOMİ I	3	3	4	4	4	3	2	2	2	2	2	4	2	
2. YIL/1. DÖNEM	TGT106	KLINİK EĞİTİM VE UYGULAMA I	3	3	4	4	4	3	2	2	2	2	2	4	3	
	TGT102	TIBBİ GÖRÜNTÜLEME CİHAZLARI	3	3	4	4	4	3	2	2	1	2	1	4	2	
	KMB104	GENEL BİYOKİMYA	3	3	4	4	4	3	2	2	1	1	1	2	2	
	TGT201	RADYOLOJİK ANATOMİ II	3	3	4	4	4	3	2	2	1	2	3	2	3	
	TGT203	TIBBİ GÖRÜNTÜLEME II	9	9	4	4	4	4	2	2	1	1	1	2	4	
	SEC351	21.YÜZYIL BECERİLERİ	2	2	2	3	3	3	2	2	3	1	3	3	3	
	TGT205	NÜKLEER TIP	4	4	3	4	3	3	2	2	2	2	3	2	2	
	TGT207	RADYOTERAPİ	10	10	4	4	4	4	2	2	2	1	2	2	3	
	TGT209	KLINİK EĞİTİM VE UYGULAMA II	4	4	4	4	4	3	2	2	3	1	1	2	3	
	TGT211	BIYOMEDİKAL CİHAZ TEKNOLOJİSİ	4	4	2	3	3	4	2	2	2	2	1	2	4	
2. YIL/2. DÖNEM	TGT213	RADYOLOJİDE ORGANİZASYON	4	4	4	4	4	3	2	2	2	3	1	2	4	
	TGT215	RADYASYON SAĞLIĞI VE KORUNMA	4	4	4	4	4	3	2	2	2	2	1	3	4	
	SMO202	HALK SAĞLIĞI	2	2	2	2	2	3	2	1	1	1	1	1	4	
	SMO204	MESLEK ETİĞİ	2	2	2	2	2	3	2	1	1	1	1	1	2	
	SMO206	SAĞLIK HİZMETLERİ YÖNETİMİ	2	3	2	3	3	3	2	3	1	1	3	3	3	
	SMO208	AKILCI İLAÇ KULLANIMI	3	3	3	3	3	3	2	2	1	1	2	2	2	
	SMO210	SAĞLIK HİZMETLERİNDE KALİTE	3	3	3	3	3	3	2	2	1	1	2	2	2	
	TGT202	DÖNEM UYGULAMASI	10	10	15	10	4	4	4	4	4	3	3	3	2	

https://docs.google.com/spreadsheets/d/1QcMry4dleW8FZSqOysQ3eM3XL36CIIgh/edit?usp=drive_link&ouid=110317097170641910016&rtprof=true&sd=true

8. DERS LİSTESİ

Programa ait dönemsel ve seçmeli derslerin dağılım tabloları aşağıda verilmiştir. Tablonun kolaylıkla okunabilmesi için tabloya ait bilgiler şu şekildedir:

Yakın Doğu Üniversitesi Sağlık Hizmetleri Meslek Yüksekokulu Tıbbi Görüntüleme Teknikerliği Programı, toplam dört yarıyıl üzerinden yapılandırılmıştır. Program, öğrencilerin teorik bilgilerini ve klinik uygulama becerilerini dengeli biçimde kazanmalarını hedeflemektedir. Dersler, zorunlu ve seçmeli dersler olmak üzere iki ana kategoride sunulmaktadır.

- **Yarıyıl Düzeni:** Her yarıyıldaki ders yükü, teorik ve pratik saatler ile AKTS kredileri dengelenmiştir. Yarıyıl sonlarında öğrencilerin toplam kredileri ve öğrenme çıktıları değerlendirilerek ilerleme sağlanır.
- **Zorunlu Dersler:** Tüm yarıyıllarda alınması gereken temel derslerdir. İlk iki yarıyıldaki temel tıp bilgileri (anatomi, fizyoloji, tıbbi terminoloji, hastalık bilgisi) ve görüntüleme tekniklerine giriş dersleri yer alır. Üçüncü ve dördüncü yarıyıllarda klinik uygulama, radyasyon güvenliği ve staj dersleri ağırlık kazanır.
- **Seçmeli Dersler:** Öğrenciler kendi ilgi ve kariyer hedeflerine göre seçmeli dersler alabilir. Üçüncü yarıyıldaki “21. Yüzyıl Becerileri” gibi beceri odaklı seçmeli dersler programın çeşitliliğini artırır.
- **Klinik Uygulamalar ve Staj:** İkinci, üçüncü ve dördüncü yarıyıllarda yapılan stajlar ve klinik uygulamalar, öğrencilerin sahada deneyim kazanmasını ve teorik bilgilerini pratiğe dönüştürmesini sağlar.

A) Derslerin Dönemsel Dağılımı

- Programdaki tüm derslerin hangi dönem(ler)de verildiği (1. yarıyıl, 2. yarıyıl vb.) açıkça gösterilmiştir.
- Zorunlu (çekirdek) ve seçmeli dersler ders döneminde belirtilmiş olup, zorunlu dersler “Z”, seçmeli dersler “S” olarak tabloda görünmektedir.
- Derslerin haftalık teorik ve/veya uygulama saatleri belirtilmiştir. Teorik saatler “T”, Pratik saatler “P” olarak belirtilmiştir.

B) Seçmeli Derslerin Türü ve Sayısı

4 dönem boyunca öğrencilerin 9 adet seçmeli ders alma hakkı bulunmaktadır. Tıbbi Görüntüleme Teknikerliği bölümünün seçmeli ders yüzdesi 26%'dır.

- Alan dışı seçmeli dersler

Alan dışı seçmeli dersler ortak dersler koordinatörlüğü tarafından belirlenmektedir. Tüm üniversite için açık olan alan dışı seçmeli dersler kodları birinci sınıflar sınıf düzeyine uygun 100 kodu (KAM100, KTK100 ve KAR 100) kullanılmıştır. Öğrencilerin birinci ve ikinci yarıyılıda toplam üç (3) adet seçmeli ders alma hakkı bulunmaktadır. İkinci sınıflarda seçmeli ders olarak SEC351 dersi bulunmaktadır.

- Alan içi seçmeli dersler

Seçmeli ders havuzu listesinde alan içi seçmeli dersler "SMO" kodu ile ve sınıf düzeyine göre 200 kodu ile gösterilmiştir. SMO202 SMO204, SMO206, SMO208 dersleri alan dışı seçmeli derslerdir. Bu dersleri 3. ve 4. yarıyılıda seçmeli olarak alabilirler.

KODU	DERSİN ADI	Z/S	T	P	K	A
SMO202	HALK SAĞLIĞI	Z	3	0	3	4
SMO202	HALK SAĞLIĞI	Z	3	0	4	4
SMO204	MESLEK ETİĞİ	S	3	0	3	4
SMO206	SAĞLIK HİZMETLERİ YÖNETİMİ	S	3	0	3	4
SMO208	AKILCI İLAÇ KULLANIMI	S	1	0	1	1
SMO210	SAĞLIK HİZMETLERİNDE KALİTE	S	3	0	3	4

C) AKTS (Avrupa Kredi Transfer Sistemi) Bilgileri ve Yerel Krediler

Her dersin AKTS değeri tabloda gösterilmiştir. Eğitim süresi sonunda tamamlanması gereken toplam AKTS 120'dir. Her bir yarı yılın AKTS'si toplam 30'dur. Mezuniyet için toplam kredi 82 ve 120 AKTS'dir.

- Birinci yarıyılıda Tıbbi Görüntüleme Teknikerliği Programının toplam kredisi 20
- İkinci yarıyılıda Tıbbi Görüntüleme Teknikerliği Programı toplam kredisi 20
- Üçüncü yarıyılıda Tıbbi Görüntüleme Teknikerliği Programı toplam kredisi 19
- Dördüncü (son) yarıyılıda Tıbbi Görüntüleme Teknikerliği Programı toplam kredisi 23

D) Ders Kodu, Adı ve Statüsü

Her dersin kodu ve adı tabloda yer almaktadır. Bununla beraber I-II şeklinde biri diğerinin devamı şeklinde gösterilen derslerden, öncekiler sonrakilerin ön koşuludur. Aşağıda detaylı açıklandığı üzere, Üniversite Ortak derslerinin 101 kodlu olanlarından başarılı olmadıkça 102 kodlu dersleri alınamaz.

- AİT101 | Atatürk İlkeleri ve İnkılâp Tarihi I | Zorunlu | Türkçe dersinden başarılı olamayan öğrenciler AİT102 | Atatürk İlkeleri ve İnkılap Tarihi II | Zorunlu | Türkçe (AİT101) dersini alamaz.
- İNG101 | İngilizce I | Zorunlu | Türkçe dersinden başarılı olamayan öğrenciler İNG102 | İngilizce II | Zorunlu | İngilizce (İNG101) dersini alamaz.
- TUR101 | Türk Dili I | Zorunlu | Türkçe | Türkçe dersinden başarılı olamayan öğrenciler TUR102 | Atatürk İlkeleri ve İnkılap Tarihi II | Zorunlu | Türkçe (TUR101) dersini alamaz.

E) Görsel veya Tablo Formatında Sunum

1. Yarıyıl: 1. Sınıf (1. Dönem)

1 DÖNEM

KODU	DERSİN ADI	Z/S	T	P	K	A
AİT101	ATATÜRK İLKELERİ VE İNKILAP TARİHİ I	Z	2	0	2	2
KAM100	KAMPÜSE UYUM	S	0	0	0	2
İNG101	İNGİLİZCE I	Z	2	0	2	3
SMO101	TIBBİ TERMİNOLOJİ	Z	2	0	2	3
KTK100	KIBRIS KÜLTÜRÜ VE TARİHİ	S	0	0	0	2
SMO109	TEMEL İLK YARDIM	Z	3	0	3	3
SMO111	TEMEL ANATOMİ	Z	3	0	3	3
TGT101	RADYOLOJİ FİZİĞİ	Z	3	0	3	5
TGT103	TEMEL MESLEKİ UYGULAMALAR	Z	3	0	2	5
TUR101	TÜRK DİLİ I	Z	2	0	2	2
Toplam Kredi			20	0	19	30

2. Yarıyıl: 1.Sınıf (2. Dönem)

2 DÖNEM

KODU	DERSİN ADI	Z/S	T	P	K	A
SMO102	HASTALIKLAR BİLGİSİ	Z	2	0	2	2
SMO104	FİZYOLOJİ	Z	2	0	2	2
TGT102	TIBBİ GÖRÜNTÜLEME I	Z	3	1	4	5
TGT104	RADYOLOJİK ANATOMİ I	Z	2	0	2	2
TGT106	KLİNİK EĞİTİM VE UYGULAMA I	Z	0	8	4	5
TGT150	YAZ STAJI (30 İŞ GÜNÜ)	Z	0	0	0	5
TUR102	TÜRK DİLİ II	Z	2	0	2	2
AIT102	ATATÜRK İLKELERİ VE İNKILAP TARİHİ II	Z	2	0	2	2
İNG102	İNGİLİZCE II	Z	2	0	2	3
KAR100	KARİYER PLANLAMA	S	0	0	0	2
Toplam Kredi			15	9	20	30

3. Yarıyıl: 2. Sınıf (1. Dönem)

3 DÖNEM

KODU	DERSİN ADI	Z/S	T	P	K	A
KODU	DERSİN ADI	Z	T	P	K	A
TGT201	RADYOLOJİK ANATOMİ II	Z	3	0	3	4
TGT203	TIBBİ GÖRÜNTÜLEME II	Z	3	0	3	5
TGT205	NÜKLEER TIP	S	2	0	2	3
TGT207	RADYOTERAPİ	Z	2	0	2	3
TGT209	KLİNİK EĞİTİM VE UYGULAMA II	Z	0	10	5	6
TGT211	BİYOMEDİKAL CİHAZ TEKNOLOJİSİ	Z	1	2	2	2
TGT213	RADYOLOJİDE ORGANİZASYON	Z	2	0	2	3
TGT215	RADYASYON SAĞLIĞI VE KORUNMA	S	1	1	1	2
SEC351	21. YÜZYIL BECERİLERİ	Z	0	0	0	2
Toplam Kredi			14	13	20	30

4. Yarıyıl: 2. Sınıf (2. Dönem)

4 DÖNEM

KODU	DERSİN ADI		T	P	K	A
KODU	DERSİN ADI	Z/S	T	P	K	A
SMO202	HALK SAĞLIĞI	Z	3	0	3	4
SMO202	HALK SAĞLIĞI	Z	3	0	4	4
SMO204	MESLEK ETİĞİ	S	3	0	3	4
SMO206	SAĞLIK HİZMETLERİ YÖNETİMİ	S	3	0	3	4
SMO208	AKILCI İLAÇ KULLANIMI	S	1	0	1	1
SMO210	SAĞLIK HİZMETLERİNDE KALİTE	S	3	0	3	4
TGT202	DÖNEM UYGULAMASI	Z	0	20	10	13
Toplam Kredi			13	20	24	30

https://docs.google.com/spreadsheets/d/1hN2oZ_sZx6BOzWjCj0ZOxltc-T0QwQCw/edit?usp=drive_link&ouid=110317097170641910016&rtpof=true&sd=true

8.2. Üniversite Genelinde Verilen Ortak Zorunlu Dersler

Bu bölümde yer alan dersler, üniversite bünyesinde tüm önlisans programlarında okutulması gereken ortak zorunlu derslere ilişkin bilgilere göre oluşturulmuştur. Bu dersler YÖK tarafından belirlenen esaslar çerçevesinde, tüm programlarda standart biçimde sunulmakta olup; üniversite eğitiminin temel bileşenlerinden birini oluşturmaktadır. Üniversite genelinde tüm programlar için geçerli olan “ortak zorunlu” derslerin anestezi teknikerliği programı müfredatına dahil olan derslerin tanımı, içerik ve kazanımları aşağıdaki şekildedir:

TUR101 /Türk Dili I

- **Ders Tanımı:** Türkçe dilinin kurallarına göre öğretilmesi
- **Ders İçeriği:** 1. dilin tanımı ve önemi 2. yazı dili ve özellikleri 3. anlatım biçimleri 4. bakış açısı ve yaklaşım biçimleri 5. noktalama işaretleri 6. noktalama işaretleri 7. anlatım bozuklukları 8. vize sınavı 9. yazılı kompozisyon türleri 10. yazılı kompozisyon türleri 11. yazılı kompozisyon türleri 12. yazılı kompozisyon türleri 13. yazılı kompozisyon türleri 14. final sınavı

TUR102/Türk Dili II

- **Ders Tanımı:** Türkçe dilinin kurallarına göre öğretilmesi
- **Ders İçeriği:** 1. sözlü anlatım konuşma 2. konuşma ile ilgili temel kavramlar 3. doğru, güzel ve etkili konuşmanın ilkeleri bakış açisi ve yaklaşım biçimleri 4. konuşma bozuklukları ve giderilmesi 5. beden dili kullanımının önemi 6. dinleme nedir 7. vize sinavi 8. hazırlıksız konuşmalar 9. tartışma konuşmaları; açık oturum, sempozyum, panel, forum, münazara 10. topluluk konuşmaları; nutuk, konferans, seminer, kurultay 11. iletişim ve anlam 12. etkili dinleme, not alma yöntem ve teknikleri 13. sese dayalı dil yanlışları 14. final sinavi

İNG101 / İngilizce I

- **Ders Tanımı:** Türkçe bölümler için dizayn edilmiş İNG101 dersi öğrencilere İngilizcenin konuşulduğu ortamlarda buldukları zaman günlük hayatta sık karşılaşılabilecekleri diyalogları ve içeriklerini anlama ve karşılık verme becerilerini kazandırmaya yönelik bir derstir. Dersin her konusunda anlam ve iletişimi takip edebilme ön planda tutulmuş dil yapılarının öğrenilmesi sadece bir araç olarak görülmüştür. Bu doğrultuda dersin içeriği görsel, işitsel ve yazılı materyallerle desteklenmiş her durum ve konu için farklı şekilde tasarlanmıştır. İNG101 dersi, içerik olarak Avrupa Ortak Diller Çerçevesi Kriterlerinin A1 seviyesini hedeflemektedir.
- **Ders İçeriği:** 1. Introducing yourself 2. Giving Personal Info 3. Giving Personal Info 4. Talking about Objects 5. Talking about Family 6. Describing and talking about buildings and furniture 7. Talking about schedules 8. Talking about routines 9. Talking about routines 10. Ability 11. Asking for and giving directions 12. Talking about food & quantities

İNG102 / İngilizce II

- **Ders Tanımı:** Türkçe bölümler için dizayn edilmiş İNG 102 dersi öğrencilere İngilizcenin konuşulduğu ortamlarda buldukları zaman günlük hayatta sık karşılaşılabilecekleri diyalogları ve içeriklerini anlama ve karşılık verme becerilerini kazandırmaya yönelik bir derstir. Dersin her konusunda anlam ve iletişimi takip edebilme ön planda tutulmuş dil yapılarının öğrenilmesi sadece bir araç olarak görülmüştür. Bu doğrultuda dersin içeriği görsel, işitsel ve yazılı materyallerle desteklenmiş her durum ve konu için farklı şekilde tasarlanmıştır.

İNG 102 dersi, içerik olarak Avrupa Ortak Diller Çerçevesi Kriterlerinin A1 seviyesini hedeflemektedir.

- **Ders İçeriği:** 1. Explaining a Recipe 2. Ordering food & Making requests 3. Comparing things/people/places 4. Comparing things/people/places 5. Talking about now 6. Talking about now 7. Making suggestions & arrangements 8. Talking about Past 9. Talking about Past 9. Giving Advice 10. Talking about the future 11. Talking about the future 12. Checking into a hotel

AİT101/ Atatürk İlkeleri ve İnkılap Tarihi I

- **Ders Tanımı:** Osmanlı devleti gerileme dönemi ve Milli Mücadele Dönemini kapsar.
- **Ders İçeriği:** Batı kültürleri ile Türk kültürünün karşılaşması sonucu ortaya çıkan siyasi ekonomik kültürel ve sosyo-psikolojik problemler karşısında ölmeye ve yıkılmaya başlayan Osmanlı devletinde çözüm arayışları çerçevesinde yapılan reform hareketleri ve İmparatorluktan milli devlete gecis sürecinde yaşanan siyasi olaylar ile Mustafa Kemal Atatürk'ün önderliğinde verilen Milli Mücadele sonucu Türkiye Cumhuriyeti'nin kuruluşunun ele alınması

AİT102/ Atatürk İlkeleri ve İnkılap Tarihi II

- **Ders Tanımı:** Türkiye Cumhuriyetinin kuruluşu ve Atatürk ilkeleri ve inkılaplarını kapsar
- **Ders İçeriği:** Mustafa Kemal Paşanın 2 Ekim 1923 de Türkiye Cumhuriyetini kuruluşundan itibaren vefatına kadar gerçekleştirdiği ilke ve inkılapları değerlendirilmektedir.

KAR100 / Kariyer Planlama

- **Ders Tanımı:** Öğrencilere, iş dünyasının hızla değişen ekonomik, sosyal, kültürel, etik ve yasal koşullarına uyum sağlamalarında yardımcı olacak kariyer yöntemlerini tanıtmak ve kendi yaşamlarına uyarlama becerisi kazandırma
- **Ders İçeriği:** Kariyer planlama ve kariyer gelişimi modellerini öğrenme. Hâlihazırda mevcut iş piyasası koşulları hakkında bilgi sahibi olma. Mülakat teknikleri hakkında bilgi sahibi olma. Etkileyici bir iş görüşmesini nasıl

yapılacağını öğrenme. Özgeçmiş, kapak yazısı ve teşekkür mektubu hazırlama yöntemleri hakkında bilgi sahibi olma. İş başvurularında kullanmak üzere CV hazırlama konuları ilgili dersin içeriklerini oluşturmaktadır.

KAM100/ Kampüse Uyum

- **Ders Tanımı:** Öğrencilerimizin üniversite yaşamını daha iyi tanıyabilmesi için düzenlenmiş olan bu dersimiz, Yakın Doğulu olma kimliğini kazanmaya ve üniversite yaşamına daha kolay uyum sağlamaya yönelik çeşitli etkinliklerden oluşmaktadır.
- **Ders İçeriği:** YDÜ tarihi ve genel bilgiler; fakültelere ait bilgiler; danışmanlık ve akademik süreçler; dijital/uzaktan öğrenme ve UZEBIM kullanımı; bilgi erişimi ve yönetimi; kampüs genelinde alınan ortak ve seçmeli derslere ilişkin bilgiler; çalışma takvimi oluşturma ve akademik çalışma alışkanlıklarının geliştirilmesi; akademik etik ve bilimsel yaklaşım; sosyal yaşam ve Öğrenci Dekanlığı; sağlık yönetimi ve Hastane hizmetleri; Kıbrıs kültürü ve adaya uyum; bilimsel araştırma ve etkinlikler; ölçme ve değerlendirme; iletişim becerileri ve insan ilişkileri yönetimi.

KTK100/ Kıbrıs Kültürü ve Tarihi

- **Ders Tanımı:** Çağlar arası Kıbrıs'ın değişken dinamiklerini karşılaştırmalı olarak analiz edebilmek, aynı zamanda Akdeniz havzasının dinamiklerini anlamayı da beraberinde getirmektedir. Kıbrıs adası ve Akdeniz kültürü ile alakalı bilgi sahibi olmak bize; Akdeniz'de kurulmuş devletleri, burada faaliyet gösteren dini toplulukları ve insanlar arasındaki sosyo-kültürel etkileşimleri anlama ve tanımlama fırsatı sunmaktadır. Bu ders, Doğu ve Batı arasında bir köprü görevi gören Kıbrıs'ın sosyal, ekonomik ve kültürel dinamiklerini derinlemesine inceleme fırsatı sunmaktadır.
- **Ders İçeriği:** Kıbrıs tarihi ve kültürü hakkında genel bilgiler; Zooloji ve Botanik; İlkçağ ve Ortaçağda sosyal ve kültürel yaşam; Osmanlı dönemi adanın sosyal ve kültürel mirası; Sanat Tarihi; Din ve Kültür; İngiliz İdare dönemi; Kıbrıs Eğitim Tarihi; 1950-1974 siyasi olayları; Kıbrıslı Türklerin varoluş mücadelesi; KKTC'nin kuruluşu ve sosyal yapı

SEC351/ 21. Yüzyıl Becerileri

- **Ders Tanımı:** 21. Yüzyıl Becerileri dersi; öğrencilerin eleştirel, yaratıcı ve felsefi düşünme, problem çözme, yaşam boyu öğrenme ve etkili öğrenme stratejileri gibi temel düşünme becerilerini geliştirmelerini amaçlamaktadır. Bunun yanı sıra, etkili iletişim, takım çalışması, kültürlerarası etkileşim ve çeşitlilik yönetimi gibi sosyal beceriler kazandırılmaktadır. Dijital okuryazarlık, medya farkındalığı, bilgi yönetimi ve temel istatistik bilgisi ile öğrencilerin dijital ortamda etkin ve bilinçli bireyler olmaları desteklenmektedir. Öz farkındalık, duygusal zeka, esneklik ve zaman yönetimi gibi özyönetim becerileriyle öğrencilerin bireysel gelişimi teşvik edilirken; sürdürülebilirlik, etik liderlik ve küresel vatandaşlık konularıyla toplumsal sorumluluk bilinci de oluşturulmaktadır. Son olarak, girişimcilik, finansal okuryazarlık, stres yönetimi ve yaratıcı sunum becerileri gibi uygulamalı yaşam becerileri kazandırılarak öğrencilerin gerçek yaşamda kullanabilecekleri yeterlilikler edinmeleri hedeflenmektedir.
- **Ders İçeriği:** Temel düşünme ve öğrenme becerileri, kritik düşünme kavramları, yaratıcı düşünme kavramları, problem çözme sürecinde kullanılan temel kavramları tanımlar. Yaşam boyu öğrenme ile ilgili temel kavramlar, problem çözme süreçleri, yaratıcı düşünme becerilerinin temel özellikleri, yaşam boyu öğrenme yaklaşımının temel ilkeleri, mantıksal akıl yürütme, etkili öğrenme stratejileri, temel düşünme becerilerini oluşturan öğeler , felsefi düşünce yöntemleri, iletişim ve işbirliği becerileri, etkili iletişime yönelik temel kavramlar, işbirliğinin temel kavramları, kültürlerarası iletişim ile ilgili temel kavramlar, farklı kültürlerin iletişim sürecini oluşturan temel unsurlar, işbirliği sürecinde etkili iletişimin önemi, grup çalışmasında uygun iletişim tekniklerini kullanma, kültürlerarası etkileşimlerde uygun iletişim stratejileri, bir ekip çalışmasında yaşanan iletişim sorunları, ekip çalışmasında yaşanan iletişim sorunları ve çözüm önerileri, grup içi işbirliği süreci, çeşitlilik yönetimini destekleyecek yenilikçi iletişim stratejileri, ekip çalışmasında etkili iletişimi artırmaya yönelik stratejiler, ekip çalışmasında işbirliğini artırmaya yönelik stratejiler, dijital okuryazarlık ve medya yetkinlikleri, dijital okuryazarlık ile ilgili temel kavramlar, medya yetkinlikleri ile ilgili temel kavramlar, bilgi yönetimi kavramları, temel istatistik terimleri, dijital medya araçlarının kullanım amaçları, istatistiksel verilerin yorumu, dijital araçlar ve medya platformları, dijital içeriklerin güvenilirliği, medya kaynaklarının güvenilirliği, farklı dijital kaynakların kalitesi, dijital medya

araçları, özgün medya içerikleri, siber güvenlik, etik ve felsefi yansımalarla özyönetim ve bilişsel esneklik, bilişsel esneklik kavramları, öz yönetim ile ilgili temel kavramlar, zaman yönetimi stratejileriyle ilgili temel kavramları, uyum sağlama sürecinin bireysel ve çevresel faktörleri, duygusal zekânın bileşenleri, zamanı etkili kullanma, bireysel çalışma programında önceliklendirme teknikleri, farklı durumlarda gösterilen dayanıklılık örnekleri, bireylerin stres ve değişim karşısındaki uyum yaklaşımları ve etik, zaman yönetimi stratejileri, kişilik profilleri ve duygusal zekânın başarıya etkileri, stresli bir durumda kullanılabilecek kişisel bir uyum stratejisi, empati temelli iletişim stratejileri, akademik, sosyal ve kişisel hedefleri içeren zaman yönetimi, sosyal sorumluluk ve küresel vatandaşlık terimleri, sosyal sorumlulukla ilgili temel kavramlar, küresel vatandaşlıkla ilgili temel kavramlar, sürdürülebilirlik ile çevre bilincinin toplum üzerindeki etkileri, etik liderlik ilkeleri, küresel sorunların iklim değişikliği, eşitsizlik gibi sosyal sorumlulukla ilişkisi, farklı sosyal sorumluluk projelerinin sürdürülebilirlik ile ilişkisi, evrensel farkındalık yaratmaya, uygulamalı yaşam becerileri edinme, girişimcilik sürecinde kullanılan temel kavramlar, finansal okuryazarlık ile ilgili terimler, proje yönetiminin aşamaları.

8.3. Ders İzlemleri

Tıbbi Görüntüleme Teknikerliği Programının yer alan tüm derslerin izlemlerine ulaşmak için linki tıklayınız:

https://docs.google.com/document/d/1lwVlPmwL_nGJVtN5JcTxdegXtaPN4wgK/edit?usp=sharing&ouid=104243359773687705470&rtpof=true&sd=true

9. Programın Ölçme ve Değerlendirme Esasları

9.1. Sınav Kuralları

Ölçme ve değerlendirme ile ilgili sınav kuralları, ölçme araçları çeşitliliği vb. tüm bilgiler (Ölçme ve Değerlendirme Koordinatörlüğü) ekte sunulmuştur (EK1).

Sınavlarda ölçme esasları şu şekildedir:

Sınavlar; Ara sınav, final sınavı, mazeret sınavı, muhafiyet sınavı ve grand make up olmak üzere 5 türdür. Bu sınavlar yazılı, sözlü veya hem yazılı hem sözlü ve/veya uygulamalı olarak yapılabilir.

Ara Sınav: Her bir ortak zorunlu ders ya da seçmeli ders için en az bir ara sınav yapılmak koşuluyla ara sınavların sayısı, kapsam, biçim ve değerlendirme özellikleri Eğitim Koordinasyon Komisyonu ve ilgili dersin öğretim elemanına aittir. Ders içerisinde yapılan ödev, proje ve benzeri çalışmalar bir ara sınav yerine kullanılabilir.

Ortak Zorunlu Ders ve Seçmeli Derslerin Final Sınavı: Her bir ortak zorunlu ders ya da seçmeli ders için, dersin tamamlanmasını takiben yapılan sınavın adıdır. Birden fazla final sınavı yapılamaz. Bir yarıyıldan verilen derslerin final sınavları verildikleri her yarıyıl sonunda uygulanır. Final sınavının kapsam, biçim ve değerlendirme özellikleri ilgili dersin öğretim üyesine aittir. Aynı yıl içinde programlanan derslerden en çok ikisinin final sınavı aynı günde yapılabilir.

Mazeret Sınavı: Tüm sınavlar için mazeret kabul edilebilir. Ancak öğrencinin mazeretli sayılması için mazeretini geçerli bir belge ile belgelendirmesi ve bu durumun Müdürlük tarafından kabul edilmesi gerekir. Mazeret sınavına hak kazanan öğrenciler müdürlükçe belirlenen gün, yer ve saatte sınava girerler.

Grand Make Up Sınavı: Mezun olmak için gerekli derslerini başarmış, ancak devam koşulunu yerine getirerek dersten başarısız olan 2. sınıf öğrencilerine, başarısız oldukları ders için bir sonraki yarıyıl başlamadan önce tanınan bir sınav hakkıdır. Grand make up sınavı en fazla 3 ders için alınabilir.

Sınavların değerlendirilmemesi şu şekilde yapılır:

Sene içerisinde alınan ortak zorunlu dersler ve seçmeli derslerin sınav sonuçları transkripte yer alır. Ortak zorunlu dersler ve seçmeli dersler için genellikle vizelerin ortalamasının %40'ı ile final sınavının %60'ının toplamı şeklinde belirlenir. Bu değerlendirme yüzdesi her dersin öğretim elemanı tarafından farklı oranda da kullanılabilir. Genius sisteminden hazırlanan transkriptlerde ders başarı göstergesi sadece harf notu olarak gösterilir. 1.sınıf bahar dönemi ise yaz stajı harf notu S (Geçti) veya FF (Kaldı) olarak transkriptte yer alır.

Öğrencilerin akademik başarı not ortalamaları (GPA) akademik yıl sonunda hesaplanır. Bir yılın akademik başarı not ortalamasını hesaplamak için; öncelikle, bir öğrencinin genel teorik harf notu, genel pratik harf notu, var ise ortak zorunlu ders harf notu ve var ise seçmeli ders harf notuna tekabül eden katsayılar, AKTS kredileri ile çarpılır. Takiben çarpımlar toplanır ve ana toplam senelik krediler toplamına bölünür. Bu değer yılın akademik başarı not ortalaması olarak adlandırılır. Kümülatif (genel) akademik başarı not ortalaması (cGPA) ise, yıl akademik başarı not ortalamalarının ortalamasına eşittir. cGPA 2.00 ve üstünde olan öğrenciler FF ve NA aldıkları dersler dışındaki derslerden başarılı sayılırlar.

9.2. Harf Notu Dönüşüm Çizelgesi

Üniversitemizde öğrencilerin akademik başarı durumları derslerde başarı değerlendirmesi genel olarak ara sınav (vize) ve/veya yarıyıl sonu sınavı (final) olmak üzere yüz yüze uygulanan sınavlara dayanmaktadır. Bununla birlikte, bazı derslerde öğrencilerin derse aktif katılımını teşvik etmek ve farklı becerilerini ölçmek amacıyla proje ödevleri, sunumlar, ödevler, quizler, kısa sınavlar ve grup çalışmaları gibi alternatif değerlendirme yöntemleri de kullanılmaktadır.

Her dersin değerlendirme yöntemi, dersin özelliklerine ve öğretim elemanının tercihlerine göre değişiklik gösterebilir. Ders değerlendirme kriterleri, dönem başında dersi yürüten öğretim elemanı tarafından öğrencilere duyurulmakta ve ders izlencesinde açıkça belirtilmektedir.

Öğrencilerin ders başarı notu; ders kapsamında yapılan sınavlar, ödevler ve varsa diğer değerlendirme araçlarının ağırlıklı ortalaması alınarak hesaplanır. Bu nedenle öğrencilerin yalnızca sınavlara değil, dönem boyunca yapılan tüm değerlendirme unsurlarına aktif katılım göstermeleri önemlidir.

YDÜ’de alınan her ders için dersi veren akademik personel tarafından yapılan değerlendirmenin sonucunda öğrencilere aşağıda açıklaması verilen harf notlarından birisi verilir. Her harf notunun karşılığında bir AKTS ağırlığı mevcuttur.

Harf notları; 4.00 üzerinden katsayı değeri ile ifade edilmekte olup, 100 puan üzerinden yaklaşık başarı aralıklarına da karşılık gelmektedir. Bu sistem, öğrencinin genel not ortalamasının (GDP) hesaplanmasında esas alınır.

*Harf notlarının katsayıları ve 100 puan üzerinden karşılıkları aşağıda gösterilmiştir.

Puan	Harf	Katsayı
90-100	AA	4
85-89	BA	3.5
80-84	BB	3
75-79	CB	2.5
70-74	CC	2
60-69	DC	1.5
50-59	DD	1
49 ve aşağısı	FF	0

Yukarıdaki harf notları dışında aşağı belirtilen notlar da verilir:

I-Eksik, S-Yeterli, P-Gelişmekte olan, EX-Muaf, W-Dersten Çekilmiş ve NA-Devamsız

(I) Notu, hastalık veya geçerli başka bir nedenle dönem içinde başarılı olduğu halde ders için gerekli koşulları tamamlamayan öğrencilere öğretim üyesince takdir olunur. Öğrenci, herhangi bir dersten (I) notu aldığı takdirde, notların Öğrenci İşleri Daire Başkanlığı’na teslim tarihinden itibaren 15 gün içinde eksiklerini tamamlayarak bir not almak zorundadır. Aksi halde (I) notu kendiliğinden (FF) haline gelir. Ancak, uzayan bir hastalık veya benzeri hallerde, Bölüm Başkanlığının önerisi ve Fakülte Yönetim Kurulu’nun onayıyla (I) notunun süresi bir sonraki kayıt döneminin başlangıcına kadar uzatılabilir.

(S) Notu, not ortalamalarına katılmayan derslerden geçen öğrencilere verilir. (S) notu ayrıca Üniversite dışında nakil yolu ile gelen veya giriş sınavı ile Üniversiteye yeniden kaydolan öğrencilere evvelce almış oldukları ve denkliği Bölüm Başkanının önerisi üzerine Fakülte Yönetim Kurulunca tanınan dersler için verilir. Dışarıdan nakil yolu ile gelip Yönetmelik gereğince herhangi bir dersi tekrarlaması gereken öğrencilere (S) notu verilemez. (S) notu ortalama hesaplarına dâhil edilmez.

(P) Notu, not ortalamalarına katılmayan, dersleri sürdürmekte olan öğrencilere verilir.

(U) Notu, not ortalamalarına katılmayan, derslerden başarı göstermeyen, öğrencilere verilir.

(EX) Notu, Senatoca belirlenen derslerden ilgili bölümce uygulanan muafiyet sınavı sonucunda çok başarılı görülerek muaf tutulan öğrencilere verilir. (EX) Notu ortalamaya katılmaz. Ancak not belgelerinde gösterilir.

(W) Notu, normal ders ekleme ve ders bırakma süresi bittikten sonra öğrencinin dönem başından itibaren ilk on hafta içinde, danışmanın önerisi ve öğretim üyesinin izni ile çekilmesine izin verilen bir ders için kullanılır. Öğrencilerin bu şekilde dersten çekilmelerinde aşağıdaki kurallar uygulanır. (a) Öğrenciler lisans programlarının ilk iki dönemindeki derslerden çekilmezler. (b) Bir öğrenci, tekrarlamak zorunda olduğu, daha önce (W) aldığı ve not ortalamasına katılmayan derslerden çekilmez. Bir öğrenciye ders yükü normal ders yükünün 2/3'ünden aşağıda olacak ölçüde dersten çekilmesine izni verilmez. Bir öğrenciye bir dönemden en çok bir ders olmak üzere bütün lisans öğrenimi boyunca en çok altı dersten danışmanın önerisi ve öğretim üyesinin izniyle çekilme izni verilebilir.

(NA) Notu, kayıt yaptırmasına rağmen derse devam etmeyen öğrencilere verilir.

I	Tamamlanmamış (Incomplete)
S	Yeterli (Satisfactory Completion)
U	Yetersiz (Unsatisfactory)
P	Yeterli İlerleme (Successful Progress)
NP	Yetersiz İlerleme (Not Successful Progress)
EX	Muaf (Exempt)
NI	Dahil Edilmemiş (Not included)
W	Dersten Çekilmiş (Withdrawal)
NA	Devamsız (Never Attended)

10. Öğrenci Kabul ve Kayıt Koşulları

Yakın Doğu Üniversitesi'nde ön lisans, lisans ve lisansüstü düzeylerinde eğitim verilmektedir. Eğitim dili Türkçe, ve İngilizce gerekli görüldüğünde farklı dillerde eğitim yapılabilir. Sınav ve değerlendirme esasları ayrı yönetmeliklerle düzenlenir. Öğrenci kabulü, Senato tarafından belirlenen kurallar çerçevesinde Öğrenci İşleri Daire Başkanlığı aracılığıyla yapılır. Hazırlık, ön lisans ve lisans programlarına giriş, özel

sınavlarla veya yabancı öğrenciler için sınavsız kabul şeklinde gerçekleştirilir. Lisansüstü programlara ve yatay geçişle gelen öğrencilere dair koşullar ilgili yönetmeliklerde belirtilmiştir. Özel öğrenciler yalnızca belirli dersleri alabilir ve diploma alamazlar KKTC ve T.C. yurttaşı olmayan yabancı öğrencilerin Üniversitemize kabul ve kayıt koşulları YÖDAK 65/2005, 21/2008, 40/2009 ve 23/2007 sayılı yasalar madde 11 altında yapılan “Kuzey Kıbrıs Türk Cumhuriyeti veya Türkiye Cumhuriyeti Yurttaşı Olmayan Yabancı Öğrencilerin Yükseköğretim Kurumlarına Kabul ve Kayıt Koşulları” tüzüğüne uygun olarak yapılır. Gerek görülmesi durumunda, aday öğrenciler bir yıl süreyle bilimsel hazırlık programına alınabilirler. Kayıt işlemleri, belirlenen tarihlerde gerekli belgeler ve harç ücretleri tamamlandığında gerçekleştirilir. Öğrencilerin her dönem kayıtlarını yenilemeleri zorunludur. İngilizce hazırlık sınıfı öğrencilerinin yeterlilik düzeyi sınavlarla belirlenir ve bu eğitim en fazla iki yıl sürer. Ön lisans, lisans ve lisansüstü öğretim programları kendi yönetmeliklerine göre yürütülür. Öğrenciler, öğretmenlik sertifikası derslerini de alabilirler. Öğrenimlerini başarıyla tamamlayanlara lisans, lisansüstü ve ön lisans diplomaları verilir. Diplomaların düzeni ve geçici mezuniyet belgeleri Senato tarafından belirlenir. Öğrencilerin notları resmi olarak kayıt altına alınır ve talep üzerine onaylı belgeler verilir. Kendi isteğiyle ilişik kesen ya da kayıt sildiren öğrencilere ücret iadesi yapılmaz. Öğrenciler sağlık, askerlik, maddi durum veya öğrenim amacıyla izin alabilirler ve bu süre öğrenim süresinden sayılmaz. İzinden dönen öğrenciler kayıt yenileyerek eğitimlerine devam eder. Öğrenciler, danışman öğretim üyeleri tarafından yönlendirilir. Zorunlu staj, disiplin işlemleri, burs ve sağlık hizmetleri ilgili yönetmeliklere göre düzenlenir.

Yakın Doğu Üniversitesi Tıbbi Görüntüleme Teknikerliği Programı kayıt işlemleri, üniversitenin genel yönetmelikleri ile Yükseköğretim Kurulu (YÖK) ve Yükseköğretim Denetleme ve Akreditasyon Kurulu (YÖDAK) hükümleri doğrultusunda yürütülür. Programın öğretim dili Türkçe olup, bazı dersler İngilizce olarak verilebilmektedir. Programa kayıt yaptırmak isteyen adayların, Yükseköğretim Kurumları Sınavı (YKS) sonuçlarına göre tercih yapıp ÖSYM tarafında yerleştirme yapılması gerekmektedir. Kayıt işlemleri, Öğrenci İşleri Daire Başkanlığı aracılığıyla yürütülmekte olup, kayıt sırasında gerekli belgelerin ibrazı ve ilgili harçların ödenmesi zorunludur. Kayıt işlemi yalnızca bu şartların eksiksiz yerine getirilmesiyle tamamlanır. Her akademik dönem başında kayıt yenileme işlemi yapılmalıdır. Kayıt yenilemeyen öğrenciler, o dönemde derslere devam etme ve sınavlara girme hakkını kaybeder. Yabancı uyruklu öğrenciler,

sınavsız veya üniversite tarafından düzenlenen özel sınavla programa kabul edilebilir. Bu süreç, ilgili mevzuata ve Senato kararlarına uygun şekilde yürütülür. Özel öğrenci statüsündeki bireyler, sadece belirli dersleri alabilir; bu kişiler programa kayıtlı sayılmaz ve diploma hakkı elde edemez. Programı başarıyla tamamlayan ve tüm yükümlülükleri yerine getiren öğrencilere ön lisans diploması verilir. Öğrencilerin not bilgileri dijital ortamda güvenli bir şekilde saklanır; ihtiyaç hâlinde bu belgeler, onaylı olarak öğrenciye veya yetkili makamlara sunulabilir. Kayıt sildiren öğrencilere, daha önce ödenmiş olan harçlar için ücret iadesi yapılmaz. Sağlık, askerlik, ekonomik gerekçeler ya da eğitim amacıyla alınan izinler, öğrencinin resmî öğrenim süresine dahil edilmez. Bu tür durumlar ilgili kurullarca değerlendirilerek karara bağlanır. Her öğrenciye, kayıtlı birlikte bir akademik danışman atanır. Öğrenciler, eğitim-öğretim süresince akademik danışmanları ile düzenli iletişim içinde olmalı ve ders seçimi, staj, mezuniyet gibi konularda danışman onayı almalıdır. Zorunlu yaz stajı, disiplin işlemleri, burs olanakları ve sağlık hizmetleri gibi tüm süreçler, Yakın Doğu Üniversitesi'nin yürürlükteki yönetmelik, yönerge ve senato kararları çerçevesinde yürütülür.

Sağlık Hizmetleri Meslek Yüksekokulu Anestezi Teknikerliği Öğrenci İşleri, Sağlık Bilimleri Kompleksi binasında yer alır. Öğrenci İşleri, Pazartesi-Cuma günleri 08:00-17:00 saatleri arasında açıktır. Öğrenciler öğrenci işlerinden fakülteleri hakkında bilgi alabilir, kayıt yaptırabilir ve ayrıca sınava giriş belgesi, öğrenci belgesi, transkript gibi evrak temini sağlayabilirler.

11. Yatay Geçiş Olanakları

Yakın Doğu Üniversitesi Sağlık Hizmetleri Meslek Yüksekokulu Tıbbi Görüntüleme Teknikerliği Programı yapılacak yatay geçiş başvurularında izlenecek usul ve esaslar, Yakın Doğu Üniversitesi Yatay Geçiş ve Kredi Transferi Yönergesi hükümleri doğrultusunda yürütülmektedir. Yatay geçiş başvurusunda bulunacak öğrencilerin;

- Herhangi bir disiplin cezası almamış olmaları,
- Genel Not Ortalaması'nın (GNO) en az 2.00/4.00 veya 60/100 düzeyinde olması,
- Geçiş yapmak istedikleri programın ders içeriklerine uyumlu yeterli sayıda dersi başarıyla tamamlamış olmaları, gerekmektedir.

Merkezi Yerleřtirme Puanı ile Yatay Geçiř: Öğrenciler, kayıt oldukları yıl aldıkları merkezi yerleřtirme puanları (ÖSYM) geçmek istedikleri programın aynı yılki taban puanına eřit veya daha yüksek olduđu takdirde, merkezi puan ile yatay geçiř bařvurusu yapabilmektedirler.

Bařvuru ve Deđerlendirme Süreci:

- Bařvurular, üniversite tarafından ilan edilen tarihler arasında yapılmalı ve istenen belgeler eksiksiz olarak ilgili akademik birime teslim edilmelidir.
- Bařvurular, kontenjan dâhilinde öğrencilerin bařarı durumları ve program uyumluluđu dikkate alınarak deđerlendirilir. Bařvuruların kabul edilmesi hâlinde;
 - Ders muafiyetleri,
 - Sınıf intibakları,

İlgili Yüksekokul Kurulu tarafından, Muhafiyet ve İntibak Komisyonu deđerlendirilmes dođrultusunda belirlenmektedir.

Deđerlendirme Kriterleri

- Öğrencinin önceki yükseköğretim kurumunda aldığı derslerin içerikleri, kredileri ve AKTS yükü dikkate alınarak eřdeđerlik analizi yapılır.
- Özellikle mesleki uygulama dersleri, klinik beceri eđitimleri ve temel sađlık bilimleri derslerinde içerik uyumu titizlikle incelenir.
- Eřdeđerlilik sađlanamayan derslerde öğrenci, ilgili dersi almakla yükümlü tutulur.

Özel Durumlar: Savař, dođal afet, sađlık sorunları veya yükseköğretim kurumunun kapanması gibi olađanüstü durumlarda yapılacak yatay geçiř bařvuruları, ilgili mevzuat hükümleri çerçevesinde ayrıca deđerlendirilir. Bu tür bařvurularda öğrenciden ek belgeler talep edilebilir.

Bu düzenlemelerle, Anestezi Teknikerliđi Programı öğrencilerinin hem kurum içi hem kurumlar arası hem de yurt dıřından yatay geçiř süreçleri řeffaf, adil ve akademik standartlara uygun biçimde yürütölmektedir.

11.2. Dikey Geçiř Olanakları

Yakın Doęu Üniversitesi Saęlık Hizmetleri Meslek Yüksekokulu Tıbbi Görüntüleme Teknikerlięi Programı mezunları, Ölçme, Seçme ve Yerleřtirme Merkezi (ÖSYM) tarafından düzenlenen Dikey Geçiř Sınavı (DGS) aracılıęıyla Türkiye ve Kuzey Kıbrıs Türk Cumhuriyeti'ndeki ilgili lisans programlarına geçiř yapma hakkına sahiptirler.

Başvuru Süreci: Öğrencilerin DGS'ye katılmaları ve elde ettikleri puan doęrultusunda tercih yapmaları gerekmektedir. Yerleřtirme işlemleri, ÖSYM tarafından ilan edilen esaslara göre merkezi olarak gerçekteřtirilir.

Yerleřme Sonrası İntibak: DGS ile lisans programına yerleřen öğrencilerin, daha önce Anestezi Teknikerlięi Önlisans Programında aldıkları derslerin intibak işlemleri, ilgili fakülte/bölüm komisyonları tarafından yapılır. Derslerin içerik, kredi ve AKTS uyumluluęu göz önünde bulundurularak muafiyet kararları verilir.

Geçiř Yapılabilecek Lisans Programları: Tıbbi Görüntüleme Teknikerlięi Programı mezunları, aęırlıklı olarak řu lisans programlarına geçiř yapabilmektedir:

- Hemřirelik
- Saęlık Yönetimi
- Acil Yardım ve Afet Yönetimi
- İş Saęlığı ve Güvenlięi
- Dięer ilgili saęlık bilimleri lisans programları (YÖK ve YÖDAK tarafından tanımlanan kontenjanlar çerçevesinde)

Yasal Dayanak: Dikey geçiř başvuruları, Türkiye'de 2547 sayılı Yükseköğretim Kanunu ve Dikey Geçiř Yönetmelięi, KKTC'de ise YÖDAK tarafından belirlenen esaslar çerçevesinde yürütölmektedir.

Akademik ve Mesleki Katkı: DGS yoluyla lisans öğrenimine devam eden mezunlar, mesleki bilgi ve becerilerini ileri düzeye taşıma, akademik uzmanlařma ve saęlık sektöründe daha geniř istihdam olanaklarına eriřim imkânı elde etmektedirler.

Bu düzenleme ile, Anestezi Teknikerliği Programı mezunlarının akademik sürekliliklerinin sağlanması, öğrenim hareketliliği ve mesleki gelişimlerinin desteklenmesi amaçlanmaktadır.

12. ÖNCEKİ ÖĞRENİMLERİN DEĞERLENDİRİLMESİ VE TANINMASI

Yakın Doğu Üniversitesi Sağlık Hizmetleri Meslek Yüksekokulu Tıbbi Görüntüleme Teknikerliği Programına kayıtlı öğrenciler, daha önce başka yükseköğretim kurumlarında alarak başarılı oldukları dersler için muafiyet ve intibak talebinde bulunma hakkına sahiptirler.

Başvuru Süresi: Öğrenciler, ders kayıtlarının yapıldığı akademik yarıyılın ikinci haftasının sonuna kadar fakülte sekreterliğine muafiyet ve intibak komisyonuna sunulmak üzere yazılı dilekçe ile başvuruda bulunmalıdır.

Gerekli Belgeler: Başvuruya, öğrencinin önceki öğrenimine ilişkin onaylı transkript ile birlikte derslerin onaylı içerikleri eklenmelidir. Yurt dışındaki yükseköğretim kurumlarında alınan dersler için yapılan başvurularda ise, derslerin Yükseköğretim Kurulu (YÖK) tarafından tanınırlığı ve denkliği aranır.

Değerlendirme Süreci: Muafiyet talepleri, Muafiyet ve İntibak Komisyonu tarafından, derslerin içerik ve kredi uyumu ile öğrencinin başarı durumu dikkate alınarak değerlendirilir. Komisyonun görüşü doğrultusunda verilen kararlar, Yüksekokul Kurulu tarafından onaylanarak kesinleşir.

Muafiyetin Transkripte İşlenmesi: Uygun görülen dersler, öğrencinin not dökümüne (transkriptine) ilgili harf notu ile işlenir ve öğrencinin Genel Not Ortalaması (GNO) hesaplamasına dâhil edilir. Başarısız olunan dersler için muafiyet tanınmaz.

Ortak Zorunlu Dersler: Atatürk İlkeleri ve İnkılâp Tarihi, Türk Dili ve Yabancı Dil derslerinde, içerik farklılıkları gözetilmeksizin, kredi uyumu aranmaksızın muafiyet sağlanabilir. Ancak bu dersler için yapılacak muafiyet sınavına yalnızca bir kez girilebilir.

İntibak Koşulları: Muafiyet verilen derslerin AKTS toplamı, öğrencinin kayıtlı bulunduğu yarıyılın toplam AKTS yükünün %70'ini aştığında, öğrenci bir üst sınıfa intibak ettirilir. Bununla birlikte, intibak edilen öğrenciler, bu işlemden sonraki ilk akademik yılda üst sınıf derslerinden en fazla belirlenen kredi oranında ders alabilirler.

İtiraz Süreci: Öğrenciler, muafiyet ve intibak kararlarına ilişkin itirazlarını, sonuçların kendilerine tebliğinden itibaren iki hafta içerisinde yapabilirler. İtirazlar, komisyon tarafından değerlendirilmesinin ardında ilgili akademik kurul tarafından kesin karara bağlanır.

Yatay Geçiş: Öğrencilerin yatay geçiş yoluyla programa kabul edilmeleri halinde, ders muafiyeti ve intibak işlemleri ilgili mevzuat çerçevesinde yürütülür ve yükseköğretim kurulu kararlarıyla kesinlik kazanır.

Bu düzenleme ile öğrencilerin önceki öğrenim deneyimlerinin tanınması güvence altına alınmakta; hem akademik süreklilik hem de uluslararası yatay/dikey hareketlilik kolaylaştırılmaktadır.

13. ULUSLARARASI PROGRAMLAR VE DEĞİŞİM OLANAKLARI

Yakın Doğu Üniversitesi (YDÜ), öğrencilerine uluslararası deneyim kazandırmak ve akademik yetkinliklerini geliştirmek amacıyla kapsamlı değişim ve staj olanakları sunmaktadır. Üniversite, bu kapsamda özellikle Erasmus+ Programı aracılığıyla Avrupa Birliği üyesi ülkelerde öğrenim ve staj fırsatları sağlamaktadır. Erasmus+ programına katılmak isteyen öğrencilerin; en az birinci sınıfı tamamlamış olmaları, belirli bir akademik başarı seviyesine ulaşmış olmaları ve ilgili programın öngördüğü yabancı dil yeterliliğini belgelendirmeleri gerekmektedir. YDÜ, aynı zamanda farklı disiplinlerdeki uluslararası öğrenci birlikleri ile değişim faaliyetlerini desteklemektedir: IFMSA (Tıp), IADS (Diş Hekimliği), IPSF (Eczacılık) ve IVSA (Veteriner Hekimliği). Bu birlikler aracılığıyla öğrenciler, hem klinik hem de araştırma odaklı staj ve değişim fırsatlarına erişebilmekte; yaz dönemlerinde farklı ülkelere gelen öğrencilerle birlikte uygulamalı

eđitim alıřmaları, ortak arařtırma projeleri ve kltrel etkinlikler gerekleřtirebilmektedir.

YD, dnya genelinde 44 lkeden 114 niversite ile srdrdđ aktif iř birlikleri sayesinde đrencilerine hem yurt dıřında eđitim ve staj imknı sunmakta hem de KKTC kampsnde kltrlerarası etkileřim ortamında đrenim grme olanađı sađlamaktadır. niversite, Avrupa, Asya, Amerika ve Afrika kıtalarındaki birok yksekđretim kurumu ile karřılıklı iř birliđi ierisinde olup, đrenciler bu kurumlarda yarım dnem veya tam dnem eđitim, staj veya uluslararası arařtırma projelerinde grev alabilmektedir.

Buna ek olarak, YD, kresel deneyim fırsatlarını yalnızca Erasmus+ programıyla sınırlamamakta; Mevlana ve Farabi programları kapsamında da đrenci deđiřim faaliyetleri yrtmektedir. Mevlana Programı, Trkiye'deki niversitelerle karřılıklı deđiřim imknı sunarken, Farabi Programı, yurt iindeki niversitelerle đrenci deđiřimini desteklemektedir. Bu programlar aracılıđıyla đrenciler, hem akademik bilgi dzeylerini geliřtirme hem de farklı kltrleri tanıma ve kltrel birikimlerini artırma fırsatı elde etmektedir.

Tm bu srelerde, YD Uluslararası Ofisi, đrencilerin bařvuru ařamasından bařlayarak; danıřmanlık hizmetleri, evrak ve bařvuru iřlemleri, konaklama ve vize sreleri konularında kapsamlı destek sađlamaktadır. đrenciler, deđiřim srecinin her ařamasında uzman personel tarafından bilgilendirilmekte ve ynlendirilmektedir, bylece uluslararası programlardan maksimum dzeyde yararlanabilmektedir.

14. PROGRAMIN AKREDİTASYONU VE KALİTE GVENCESİ

Tıbbi Grntleme Teknikerliđi Programı, niversitenin kalite politikası dođrultusunda eđitim-đretim faaliyetlerinin niteliđini artırmak amacıyla srdrlebilir iyileřtirme anlayıřı erevesinde yapılandırılmıřtır. Program, kalite gvencesi sistemine entegre edilen i ve dıř deđerlendirme sreleri kapsamında srekli izleme ve geliřtirme faaliyetlerini yrtmektedir.

14.1. Kalite Politikası

Program, misyon ve vizyon ile uyumlu bir kalite politikası benimsemektedir.

Amaçlar:

- Öğrencilere çağın gerektirdiği klinik ve teknolojik bilgi ile mesleki becerileri kazandırmak,
- Topluma nitelikli ve donanımlı tıbbi görüntüleme teknikerleri yetiştirmek,
- Sağlık alanında bilimsel bilgi üretimini ve araştırma faaliyetlerini desteklemek,
- Mezunların mesleki yeterliklerini sürekli geliştirmelerini sağlamak.

Programın kalite politikası, eğitim-öğretim süreçlerinin, araştırma ve topluma hizmet faaliyetlerinin sürekli iyileştirilmesi ve ulusal ve uluslararası sağlık standartlarına uygun olarak yürütülmesini hedeflemektedir.

14.2. Programın Akreditasyon Süreci

Program, ulusal/uluslararası düzeyde kalite güvencesi sağlamak amacıyla akreditasyon sürecine dâhil olması planlanmıştır.

Akreditasyon kurumları: YÖKAK

Henüz akreditasyon başvuru aşamasında olan Anestezi Teknikerliği programı için, akreditasyon sürecinde gerçekleştirilmesi hedeflenen faaliyetler:

- Başvuru ve hazırlık çalışmaları,
- Program amaçlarının belirlenmesi ve gözden geçirilmesi,
- Öğrenci merkezli eğitim-öğretim süreçlerinin uygulanması,
- Öğretim elemanlarının niteliğinin ve mesleki gelişiminin desteklenmesi,
- Sürekli izleme ve değerlendirme süreçlerinin yürütülmesi.
- İlgili dokümantasyon ve standartlara uyum sağlama faaliyetleri.

14.3. Eğitim Kalitesi

Eđitim programı, sađlık alanındaki g¼ncel geliřmeler ve mesleki ihtiyaçlar dođrultusunda d¼zenli aralıklarla gözden geçirilmektedir.

Ders içeriklerinin güncellenmesi:

- Teorik bilgi ve uygulamalı becerileri bütünleyecek řekilde d¼zenleme,
- Yeni teknolojiler ve sim¼lasyon uygulamaları derslere eklenmesi,
- Güncelliđini yitiren derslerin programdan ıkarılması.

S¼reç, akademik kurul ve ilgili paydařların katılımı ile sistematik olarak y¼r¼t¼lmesi hedeflenmektedir.

14.4. Arařtırma ve Geliřtirme ıalışmaları

Yakın Dođu niversitesi Sađlık Hizmetleri Meslek Y¼ksekokulu Tıbbi G¼r¼nt¼leme Teknikerliđi Programı, bilimsel ve yenilikçi arařtırma-geliřtirme ıalışmalarına b¼y¼k ¼nem vermektedir.

Arařtırma Alanları:

- Tıbbi g¼r¼nt¼leme uygulama teknikleri (r¼ntgen, BT, MR, mamografi vb.),
- Hasta ve radyasyon g¼venliđi ile klinik uygulama protokolleri,
- ¼lçme ve deđerlendirme y¼ntemleri,
- Sim¼lasyon temelli eđitim uygulamaları.

Amaçlar:

- ¼đrencilerin eleřtirel d¼ř¼nme, problem ç¼zme ve yařam boyu ¼đrenme becerilerini desteklemek,
- Kuramsal bilgi ile klinik uygulamalar arasında b¼t¼nl¼k sađlamak,
- Ulusal ve uluslararası iř birliklerine açık, yenilikçi projeleri teřvik etmek.

Bu yaklařım, ¼đrencilerin mesleki bilgi ve becerilerini g¼ncel bilimsel geliřmelerle destekleyerek, sađlık hizmetlerinde kaliteyi artırmayı ve topluma nitelikli teknik personel kazandırmayı hedeflemektedir.

14.5. Sürekli İyileştirme Süreci

Program, sürekli iyileştirme anlayışını benimsemektedir.

Uygulamalar:

- Öğrenci, mezun ve paydaş geri bildirimlerinin düzenli toplanması,
- Ders içerikleri, öğretim yöntemleri ve uygulama süreçlerinin gözden geçirilmesi,
- Eğitim etkinliklerinin güncellenmesi,
- Mezunların mesleki gelişimini destekleyen yeni uygulamaların planlanması.

Amaç:

- Eğitim-öğretim kalitesini artırmak,
- Akreditasyon standartlarına uyumu sağlamak,
- Mezunların mesleki yeterliliklerini sürekli geliştirmek.

15. MEZUNİYET KOŞULLARI VE KAZANILAN DERECE

15.1. Mezuniyet Koşulları

Sağlık Hizmetleri Meslek Yüksekokulu Tıbbi Görüntüleme Teknikerliği Programı, Ön Lisans Programı'ndan mezun olabilmek için öğrencinin, öğretim planında yer alan tüm zorunlu, ortak zorunlu ve seçmeli dersleri başarıyla tamamlaması ve toplamda 120 AKTS kredisini doldurması gerekmektedir. Mezuniyet için öğrencinin kümülatif (genel) akademik başarı not ortalamasının en az 2,00/4,00 olması şarttır.

Ayrıca programda öngörülen laboratuvar çalışmaları, klinik uygulamalar/dönem uygulamaları ve staj (30 iş günü) yükümlülüklerinin eksiksiz olarak yerine getirilmesi zorunludur. Belirtilen akademik ve idarî koşulların tamamlanması hâlinde öğrenci, Anestezi Ön Lisans Diploması almaya hak kazanır.

15.2. Kazanılan Derece

Sağlık Hizmetleri Meslek Yüksekokulu Tıbbi Görüntüleme Teknikerliği Programı, Ön Lisans Programı'nı başarıyla tamamlayan öğrenci, Anestezi alanında ön lisans derecesi almaya hak kazanır. Mezun olan öğrencilere "Anestezi Teknikeri" unvanı verilir.

16. DİPLOMA EKİ

Bu bölümde, aşağıda belirtilen başlıklar çerçevesinde ilgili bilgilere **sistematik ve açıklayıcı** bir biçimde yer verilmesi gerekmektedir.

1. Mezunun Kimliğine İlişkin Bilgiler

- Adı ve Soyadı:
- Doğum Yeri ve Tarihi:
- Öğrenci Numarası / Kimlik Bilgisi:

2. Diploma ile Kazanılan Yeterliğe İlişkin Bilgiler

- Diploma Programının Adı ve Mezuna Verilen Unvan: Önlisans Diploması – Tıbbi Görüntüleme Teknikerliği Programı,
- Mezuniyet Alanı: Sağlık Hizmetleri – Tıbbi Görüntüleme Teknikerliği
- Diplomanın Verildiği Yükseköğretim Kurumu: Yakın Doğu Üniversitesi (Vakıf Üniversitesi, KKTC)
- Eğitimin Yürütüldüğü Kurum: Yakın Doğu Üniversitesi Sağlık Hizmetleri Meslek Yüksekokulu
- Eğitim ve Sınav Dili: Türkçe (bazı derslerde İngilizce kaynaklar kullanılabilir)

3. Yeterliğin Düzeyine İlişkin Bilgiler

- Program Düzeyi: Önlisans – Kısa Düzey (Associate Degree, ISCED Level 5 / QF-EHEA Short Cycle)
- Programın Süresi: 2 yıl (4 yarıyıl), her yarıyıl 14 hafta
- Kabul Koşulları:
 - KKTC ve Türkiye Cumhuriyeti uyruklu öğrenciler için Yükseköğretime Geçiş ve Burs Sıralama Sınavı (YKS/ YÖDAK tanınırlığı ile)
 - Yabancı uyruklu öğrenciler için lise diploması ve denklik belgesi

- Yabancı öğrencilerden ayrıca Türkçe yeterliliği talep edilmektedir.

4. Programın İçeriği ve Kazanımlar

- Eğitim Türü: Tam Zamanlı
- Programın Başarı Koşulları: 4.00 üzerinden en az 2.00 genel not ortalaması ve tüm zorunlu derslerin başarıyla tamamlanması.
- Programın Genel Amacı:
 - Anestezi uygulamalarında hekim sorumluluğunda görev alabilecek, ameliyathane ve yoğun bakım süreçlerinde donanımlı teknikerler yetiştirmek.
 - Öğrencilere temel tıp bilimleri bilgisi, anestezi cihazlarının kullanımı, sterilizasyon, hasta güvenliği ve acil durum yönetimi konularında yetkinlik kazandırmak.
- Öğrenme Çıktıları:
 - Anestezi cihaz ve malzemelerini tanıyabilme ve kullanabilme
 - Anestezi öncesi, sırası ve sonrası süreçlerde hekime yardımcı olabilme
 - İleri yaşam desteği, resüsitasyon ve acil müdahalelerde görev alabilme
 - Mesleki etik, hasta güvenliği ve sterilizasyon ilkelerine uygun çalışabilme
- Ders Planı: Teorik ve uygulamalı derslerden oluşmakta olup, klinik staj zorunludur.
- Not Sistemi: AA–FF arası harf sistemi / 4.00 üzerinden not ortalaması (GNO)
 - Onur öğrencisi: 3.00–3.49 GNO
 - Yüksek onur öğrencisi: 3.50–4.00 GNO
- Diploma Notu: Mezunun başarı durumuna göre belirlenir (CGPA)

5. Yeterliğin Kullanımı

- Akademik Devam Olanakları:
 - Dikey Geçiş Sınavı (DGS) ile Hemşirelik, Sağlık Yönetimi, Acil Yardım ve Afet Yönetimi, Sağlık Bilimleri gibi lisans programlarına geçiş hakkı
 - Lisans tamamlama sonrası yüksek lisans ve doktora programlarına başvuru imkânı
- Mesleki Yetki:
 - Mezunlar, “Anestezi Teknikeri” unvanı ile ameliyathanelerde, yoğun bakımlarda, doğumhanelerde, özel ve kamu sağlık kurumlarında anestezi uygulamalarında hekime yardımcı sağlık personeli olarak görev yapabilirler.

6. Ek Bilgiler

- Programın Akreditasyonu ve Kalite Güvencesi:
 - Yakın Doğu Üniversitesi'nin kalite politikası ve YÖDAK (Yükseköğretim Denetleme ve Akreditasyon Kurulu) denetimleri kapsamında düzenli iç ve dış değerlendirme süreçlerinden geçme girişiminde bulunacaktır.
- İlgili Web Adresleri:
 - Üniversite: www.neu.edu.tr
 - Fakülte/Okul: shmyo.neu.edu.tr
 - YÖDAK: www.yodak.gov.ct.tr

7. Belge Onay

- Düzenlenme Tarihi:
- Onaylayan: (Yetkili kişi, unvan)
- İmza ve Resmî Mühür

8. Ulusal Yükseköğretim Sistemi Hakkında Bilgi

- KKTC yükseköğretim sistemi, önlisans, lisans, yüksek lisans ve doktora düzeylerinden oluşmaktadır.
- Derece yapısı, Avrupa Yükseköğretim Alanı (Bologna Süreci) ile uyumludur.
- Üniversiteler, Yükseköğretim Planlama, Denetleme, Akreditasyon ve Koordinasyon Kurulu (YÖDAK) tarafından denetlenmektedir.
- Türkiye Cumhuriyeti YÖK tarafından tanınırlığı bulunan programlar, öğrencilerin hem KKTC hem de uluslararası düzeyde akademik ve mesleki hareketliliğine olanak sağlamaktadır.

Diploma Eki Boş Şablon:

https://docs.google.com/document/d/18M5-2N-ZPd1VSSyu8M0eRA6tApEdtd3k/edit?usp=drive_web&oid=112120881512880153863&rtpof=true

Diploma Eki Boş Şablon:

Diploma No:	Diploma Date:
-------------	---------------

1. INFORMATION IDENTIFYING THE HOLDER OF THE QUALIFICATION	
1.1. <i>Family name(s):</i>	1.3. <i>Place and date of birth:</i>
1.2. <i>Given name(s):</i>	1.4. <i>Student identification number:</i>
2. INFORMATION IDENTIFYING THE QUALIFICATION	
2.1. <i>Name of the qualification and (if applicable) the title conferred</i> ASSOCIATE DEGREE OF ANESTHESIA A.D.	2.4. <i>Name and type of institution administering studies</i> SAME AS 2.3.
2.2. <i>Main field(s) of study for qualification</i> ANESTHESIA	2.5. <i>Language(s) of instruction/examinations</i> TURKISH
2.3. <i>Name and status of awarding institution</i> NEAR EAST UNIVERSITY, PRIVATE UNIVERSITY	
3. INFORMATION ON THE LEVEL OF THE QUALIFICATION	
3.1. <i>Level of qualification</i> First Cycle (Associate's Degree)	3.2. <i>Official length of program</i> Normally 2 Years, 2 semesters per year, 16 weeks per semester
3.3. <i>Access requirement(s)</i> Admission of Turkish nationalities to higher education is based on a nation-wide Student Selection Examination (ÖSS) administered by the Higher Education Council of Turkey (YÖK). Admission of Turkish Republic of Northern Cyprus nationals is based on the Near East University Entrance and Placement Exam for Turkish Cypriots. Admission of foreign students is based on their high school credentials. Proof of English language proficiency is also required.	
4. INFORMATION ON THE CONTENTS AND RESULTS GAINED	
4.1. <i>Mode of study</i> Full-Time	4.2. <i>Programme requirements</i> A student is required to have a minimum CGPA of 2.00/4.00 and no failing grades (below DD).
4.3. <i>Objectives</i> Educate and train students to demonstrate ability to research, analyze and present scientific and technological concepts and data in a precise and logical manner; knowledge and understanding the functions and operations of the industry; knowledge or the scientific and technological factors involved in the sector and ability to integrate and apply such knowledge in the management of operational activities; ability to adapt professionally in a rapidly changing society; their perspectives with respect to social issues, responsibilities and ethics.	4.4. <i>Programme details and the individual grades/marks obtained</i> Please see the next page.
4.5. <i>Grading scheme, grade translation and grade distribution guidance:</i> For each course taken, the student is assigned one of the following grades by the course teacher. For A.Sc., B.Sc. or B.A. degrees, students must obtain at least DD or S from each course and have a GGPA of not less than 2.00 out of 4.00 and have completed all the courses and summer practices in the program. For graduate degrees, students must obtain at least CC or S from each course for M.Sc. and M.A., at least BB for Ph.D. They also need to have a GCPA of 3.00 to graduate. The student's standing is calculated in the form of a Graduate Point Average (GPA) and Cumulative	

Grade Point (CGPA) and is announced at the end of each semester by the Registrar's Office. The total credit points for a course are obtained by multiplying the coefficient of the final grade by the credit hours. In order to obtain the GPA for any given semester, the total credit points are divided by the total credit hours. The averages are given up to two decimal points. Students who obtain a CGPA of 3.00-3.49 at the end of a semester are considered as "Honour Students" and those who obtain a CGPA of 3.50-4.00 at the end of a semester are considered as "High Honour Students" and this is recorded in their academic report. The letter grades, the quality point equivalents are:

Percentage	Course Coefficient	Grade	Percentage	Course Coefficient	Grade
90-100	4	AA	70-74	2	
CC					
85-89	3.5	BA	60-69	1.5	
DC					
80-84	3	BB	50-59	1	
DD					
75-79	2.5	CB	49 and below	0	FF

I- Incomplete S- Satisfactory Completion, U- Unsatisfactory, NA- Never Attended, E- Exempted, W- Withdrawn

4.6. Overall classification of the award CGPA:/4.00

5. INFORMATION ON THE FUNCTION OF THE QUALIFICATION

<p>5.1. Access to further study May apply to second cycle programmes.</p>	<p>5.2. Professional status conferred This degree enables the graduates to exercise the profession.</p>
--	--

6. ADDITIONAL INFORMATION

<p>6.1. Additional information</p>	<p>6.2. Sources for further information Faculty web site: https://shmyo.neu.edu.tr/ Department web site https://shmyo.neu.edu.tr/akademik/akademik-programlar/anestezi/ University web site: http://www.neu.edu.tr The Council of Higher Education of Turkey: http://www.yok.gov.tr Higher Education Planning, Evaluation Accreditation and Coordination of North Cyprus Council Web site: http://www.ncyodak.org</p>
---	--

4.4. Program detail san dtheindividualgrade/marksobtained:

1 (1 st Semester)						2 (2 nd Semester)					
Course Code	Course Name	CR	ECTS	Status	Grade	Course Code	Course Name	C R	ECT S	Status	Grade
AIT101	Atatürk's Principles & History of Turkish	2	2	Compulsory		SMO	Diseases Knowledge	2	2	Compulsory	

	Revolution I				
İNG101	English I	2	3	Compulsory	
SMO101	Medical Terminology	2	3	Compulsory	
KTK100	Cyprus Culture and History	0	2	Elective	
SMO109	Basic First Aid	3	3	Compulsory	
SMO111	Basic Anatomy	3	3	Compulsory	
ANS101	Anesthesia Pharmacology I	2	2	Compulsory	
ANS103	Introduction to Anesthesia	4	8	Compulsory	
TUR101	Turkish Language I	2	2	Compulsory	
KAM100	Campus Integration	0	2	Elective	
		20	30		

102					
SMO104	Physiology	2	2	Compulsory	
ANS102	Anesthesia Pharmacology II	2	2	Compulsory	
ANS104	Anesthesia Devices	2	2	Compulsory	
ANS106	Anesthesia Practices 1	2	3	Compulsory	
ANS108	Anesthesia-Reanimation I	2	2	Compulsory	
ANS150	Summer Internship (30 Working Days)	0	5	Compulsory	
KMB102	Clinical Microbiology	2	3	Compulsory	
AİT102	Atatürk's Principles & History of Turkish Revolution II	2	2	Compulsory	
TUR102	Turkish Language II	2	2	Compulsory	
İNG102	English II	2	3	Compulsory	
KAR100	Career planning		2	Elective	
		23	30		

3 (3rd Semester)

Course Code	Course Name	CR	ECTS	Status	Grade
ANS201	Anesthesia Pharmacology III	2	3	Compulsory	
ANS203	Anesthesia Practices II	9	11	Compulsory	
ANS205	Anesthesia-Reanimation II	8	14	Compulsory	
SEC351	Measurement and Evaluation	0	2	Elective	
		19	30		

4 (4th Semester)

Course Code	Course Name	CR	ECTS	Status	Grade
SMO202	Public Health	4	4	Compulsory	
SMO204	Professional Ethics	3	4	Elective	
SMO206	Health Services Management	3	4	Elective	
SMO208	Rational Drug Use	1	1	Elective	
SMO210	Quality in Healthcare	3	4	Elective	
ANS204	Anesthesia-Reanimation III	4	6	Compulsory	
ANS206	Anesthesia Practices III	5	7	Compulsory	
		23	30		

TOTAL CREDITS 82 - ECTS 120

7. CERTIFICATION OF THE SUPPLEMENT

- 7.1. *Date* :
- 7.2. *Name and Signature* : Ümit Serdaroğlu
- 7.3. *Capacity* : Registrar
- 7.4. *Official stamp or seal* :

8. INFORMATION ON THE NATIONAL HIGHER EDUCATION SYSTEM

The basic structure of the North Cyprus Education System consists of four main stages as pre-school education, primary education, secondary education and higher education.

Pre-school education consists of non-compulsory programs whereas primary education is a compulsory 8year program for all children beginning from the age of 6. The secondary education system includes “General High Schools” and “Vocational and Technical High Schools”.

The Higher Education System in North Cyprus is regulated by the Higher Education Planning, Evaluation, Accreditation and Coordination Council. Established in 1988, the Council regulates the activities of higher education institutions with respect to research, governing, planning and organization. The higher education institutions are established within the framework of the Higher Education Law. All programs of higher education should be accredited by the Higher Education Planning, Evaluation, Accreditation and Coordination Council.

Higher education in North Cyprus comprises all post-secondary higher education programmes, consisting of short, first, second, and third cycle degrees in terms of terminology of the Bologna Process. The structure of North Cyprus higher education degrees is based on a two-tier system, except for dentistry, pharmacy, medicine and veterinary medicine programmes which have a one-tier system. The duration of these one-tier programmes is five years except for medicine which lasts six years. The qualifications in these one-tier programmes are equivalent to the first cycle (bachelor degree) plus secondary cycle (master degree) degree. Undergraduate level of study consists of short cycle (associate degree) and first cycle (bachelor degree) degrees which are awarded after the successful completion of full-time two-year and four-year study programmes, respectively.

Graduate level of study consists of second cycle (master degree) and third cycle (doctorate) degree programs. Second cycle is divided into two sub-types named as master without thesis and master with thesis. Master programs without thesis consists of courses and semester project. The master programmes with a thesis consist of courses, a seminar, and a thesis. Third cycle (doctorate) degree programmes consist of completion of courses, passing a qualifying examination and a doctoral thesis. Specializations in dentistry, accepted as equivalent to third cycle programmes are carried out within the faculties of dentistry. Specialization in medicine, accepted as equivalent to third cycle programmes are carried out within the faculties of medicine, and university hospitals and training hospitals operated by the Ministry of Health.

Universities consist of graduate schools (institutes) offering second cycle (master degree) and third cycle (doctorate) degree programmes, faculties offering first cycle (bachelor degree) programmes, four-year higher schools offering first cycle (bachelor degree) degree programmes with a vocational emphasis and two-year vocational schools offering short cycle (associate degree) degree programmes of strictly vocational nature.

Second cycle degree holders may apply to third cycle programmes if their performance at the first cycle degree level is exceptionally high and their national central Graduate Education Entrance Examination score is also high and their application is approved. The doctoral degree is conferred subject to at least one publication in a cited and refereed journal.

17. MEZUNLARIN İSTİHDAM OLANAKLARI VE LİSANS-LİSANSÜSTÜ PROGRAMLARA ERİŞİM

17.1. Mezunların İstihdam Olanakları

Yakın Doğu Üniversitesi Tıbbi Görüntüleme Teknikerliği Programı mezunları, Kuzey Kıbrıs Türk Cumhuriyeti ve Türkiye Cumhuriyeti'nde yürürlükte olan ilgili mevzuat çerçevesinde kamu ve özel sağlık sektöründe istihdam edilebilmektedir. Sağlık Bakanlığına bağlı devlet hastaneleri, üniversite hastaneleri ve eğitim-araştırma hastanelerinde görev alabilmekte; ayrıca özel hastaneler, cerrahi tıp merkezleri, diyaliz

merkezleri ve diğ er sađlık hizmeti sunan kurumlarda çalıřma imkânına sahiptir. Program çıktıları dođrultusunda mezunlar; ameliyathanelerde görüntüleme süreçlerinin hazırlanması ve takibi, yoğun bakım ünitelerinde hasta izlem süreçlerine katkı sađlama, acil servislerde ve dođumhanelerde multidisipliner ekip içerisinde aktif görev alma yeterliliđine ulaşmaktadır. Bu kapsamda mezunlar, cerrahi ekiplerin ayrılmaz bir üyesi olarak hasta güvenliđi, cihazların etkin kullanımı ve klinik süreçlerin yönetimi gibi kritik sorumlulukları üstlenmektedir. Uluslararası düzeyde, programın sađladığı teorik bilgi ve uygulamalı beceriler, sađlık turizmi kapsamında faaliyet gösteren kurumlar ile yurt dışındaki akredite sađlık kuruluşlarında istihdam fırsatları sunmaktadır. Avrupa Birliđi ülkeleri ve diğ er bölgelerde ise, ilgili denklik ve sertifikasyon süreçlerinin tamamlanmasının ardından mezunlar tıbbi görüntüleme teknikerliđi unvanıyla görev alabilmektedir. Ayrıca sađlık teknolojileri, tıbbi cihaz endüstrisi, klinik arařtırmalar ve eđitim-danışmanlık hizmetleri gibi alternatif kariyer alanlarına yönelim de mümkündür. Üniversite, mezunlarının kariyer gelişimlerini desteklemek amacıyla Kariyer Planlama Merkezi, staj koordinasyon mekanizmaları ve sektörle kurulan güçlü iş birlikleri aracılıđıyla istihdam süreçlerine katkı sunmaktadır. Öğrenciler, öğrenim süresince aldıkları uygulamalı eđitim ve staj deneyimleri sayesinde mezuniyet sonrası iş gücü piyasasına yüksek uyum kapasitesiyle katılabilmektedir.

PC1 – Klinik Uygulama Yetkinliđi: Mezun, ameliyathane ve yoğun bakım ünitelerinde görüntüleme cihazlarını ve monitörizasyon sistemlerini güvenli ve etkin biçimde kullanabilir.

PC2 – Hasta Güvenliđi ve Risk Yönetimi: Mezun, görüntüleme süreçleri sırasında hasta güvenliđi protokollerini uygular, olası komplikasyonları tanır ve gerekli müdahaleleri gerçekleştirir.

PC3 – Multidisipliner Ekip Çalıřması: Mezun, cerrahi, yoğun bakım ve acil servis ekipleriyle koordineli çalıřarak hasta bakım sürecine katkı sađlar.

PC4 – Teorik Bilgi ve Güncel Bilimsel Yaklaşım: Mezun, tıbbi görüntüleme ve ilgili klinik bilimler alanında güncel literatürü takip eder ve bilimsel bilgiye dayalı uygulama yapar.

PC5 – Teknoloji ve Ekipman Kullanımı: Mezun, modern görüntüleme cihazları, simülasyon sistemleri ve tıbbi yazılımları doğru ve etkili biçimde kullanabilir.

PC6 – Mesleki Etik ve Yasal Sorumluluk: Mezun, sağlık mesleği etiği ve yürürlükteki mevzuat çerçevesinde görev yapar.

PC7 – Sürekli Mesleki Gelişim: Mezun, yaşam boyu öğrenme yaklaşımı doğrultusunda açık erişimli veri tabanları, çevrim içi eğitim platformları ve ileri sertifika programları aracılığıyla mesleki bilgi ve becerilerini sürekli günceller.

PC8 – Ulusal ve Uluslararası Çalışma Yetkinliği: Mezun, Kuzey Kıbrıs Türk Cumhuriyeti, Türkiye ve uygun denklik süreçlerini tamamladığı uluslararası sağlık kuruluşlarında görev alabilecek yeterliliğe sahiptir.

PC9 – Alternatif Kariyer ve Danışmanlık Yetkinliği: Mezun, sağlık teknolojileri, tıbbi cihaz endüstrisi, klinik araştırma ve eğitim-danışmanlık alanlarında bağımsız veya kurumsal olarak çalışma imkânına sahiptir.

17.2. Lisans ve Lisansüstü Programlara Erişim

A. Lisans Tamamlama Programları

Tıbbi Görüntüleme Teknikerliği Programı önlisans mezunları, lisans eğitimlerini tamamlayarak akademik ve mesleki yetkinliklerini artırabilirler. Bu kapsamda, tercih edilebilecek alanlar:

- Hemşirelik
- Sağlık Yönetimi
- Acil ve afet yönetimi
- Diğer sağlık bilimleri disiplinleri

Başvuru koşulları ve süreç: Üniversiteler tarafından ilan edilen kontenjan ve giriş şartlarına göre başvuru yapılır. Gerekli belgeler arasında önlisans diploması, transkript ve sınav/kriter sonuçları bulunabilir. Üniversiteler arası geçiş ve yatay geçiş olanakları değerlendirilir.

Ek imkânlar: Burs programları, öğrenci destek hizmetleri ve finansal yardım seçenekleri hakkında bilgilendirme yapılır. Üniversitelerin Kariyer ve Staj Merkezleri aracılığıyla mezunlara yönlendirme sağlanır.

Katkıları: Lisans tamamlama süreci, mezunların klinik bilgi ve becerilerini akademik düzeyde güçlendirir. Mezunların sağlık hizmetlerinde uzmanlaşma ve yönetim alanlarında yetkinlik kazanmalarına imkân tanır.

B. Lisansüstü Eğitim (Yüksek Lisans ve Doktora)

Lisans eğitimini tamamlayan mezunlar, akademik kariyerlerini sürdürmek ve araştırma yetkinliklerini geliştirmek amacıyla lisansüstü programlara başvurabilirler. Tercih edilebilecek alanlar:

- Yoğun Bakım ve Acil Sağlık Hizmetleri
- Sağlık Yönetimi ve Yönetim Bilişimi
- Klinik Araştırmalar ve Tıp Bilimleri
- Eğitim Bilimleri (Sağlık Eğitimi alanında)

Başvuru koşulları: Lisans diploması, transkript, dil yeterliliği ve gerektiğinde giriş sınavı koşulları sağlanmalıdır. Akademik referans mektupları ve motivasyon mektubu gibi belgeler talep edilebilir.

Ek imkânlar: Üniversiteler arası geçiş, araştırma bursları ve fonlar hakkında rehberlik sağlanır. Ulusal ve uluslararası burs programları ile araştırma projelerine katılım fırsatları sunulur.

Katkıları:

- Mezunların klinik uygulama, bilimsel araştırma ve akademik yazım becerilerini derinleştirir.
- Akademik ve yönetsel yetkinliklerin geliştirilmesine katkı sağlar.
- Mezunların hem ulusal hem uluslararası düzeyde akademik ve profesyonel kariyer olanaklarını artırır.

18. EK BİLGİLER

Programın Benzerlerinden Farkları

Tıbbi Görüntüleme Teknikerliği Programı, benzer eğitim programlarından farklı olarak teorik eğitimi ileri düzey uygulama olanakları ile bütünleştirmektedir. Bu bağlamda, temel teorik eğitimin yanı sıra yoğun uygulamalı derslerle öğrencilerin gerçek klinik ortamına en yakın deneyimi edinmelerini sağlar. Program kapsamında, öğrencilerin klinik becerilerinin geliştirilmesine öncelik verilmekte; cerrahi süreçlerde kullanılan güncel anestezi cihazları, monitörizasyon sistemleri ve simülasyon teknolojileri eğitim müfredatına entegre edilmektedir. Alanında uzman akademisyenler ve sahada aktif görev yapan deneyimli anestezi teknikerleri tarafından verilen derslerle öğrenciler, güncel bilgilerle donatılmaktadır.

Özel İmkanlar

Program süresince öğrenciler; anlaşmalı hastanelerde zorunlu staj yapma fırsatı bulur. Ayrıca program sonunda sektörle güçlü iş birlikleri sayesinde iş bağlantıları ve mentorluk desteği sunularak mezunların mesleki adaptasyonu hızlandırılır.

Uygulamalı Yönler

Programın önemli bir bölümünü uygulamalı dersler oluşturmaktadır. Gerçek ekipmanlarla yürütülen derslerde sayesinde öğrenciler; anestezi uygulamaları, hasta güvenliği protokolleri, kardiyopulmoner resüsitasyon ve acil durum yönetimi konularında kapsamlı eğitim almaktadır. Bu yöntem, öğrencilerin klinik ortamlara uyum sürecini hızlandırmaktadır. Ayrıca uygulamalı dersler sayesinde öğrenciler; anestezi cihazlarını kullanmayı, hasta takibini, acil durum müdahalelerini ve cerrahi süreçlerde görev almayı uygulamalı olarak öğrenir.

Kullanılacak Özel Teknolojiler ve Araçlar

Yakın Doğu Üniversitesi Sağlık Hizmetleri Meslek Yüksekokulu Tıbbi Görüntüleme Teknikerliği Programı eğitimlerinde, öğrencilerin mesleki becerilerini geliştirebilmeleri ve mezuniyet sonrası çalışma hayatında karşılaşacakları teknolojilere aşina olmaları amacıyla çeşitli modern araç ve teknolojiler kullanılmaktadır. Bu kapsamda eğitimlerde; görüntüleme cihazları (röntgen, BT, MR, mamografi vb.), monitör sistemleri, simülasyon maketleri ve klinik yazılım uygulamaları etkin biçimde uygulanmaktadır. Bu uygulamalar, öğrencilerin hem teorik bilgilerini pratiğe dönüştürmelerini sağlar hem de teknolojiye adaptasyon yetkinliklerini güçlendirir.

Başarı Hikayeleri

Önceki mezunlarımız, kısa sürede kamu ve özel sağlık kurumlarında görev almaya başlamış; bazıları yurt dışında mesleki kariyerine devam etmiştir. Öğrencilerden alınan geri bildirimlerde, özellikle uygulamalı derslerin ve staj imkanlarının mesleğe hazırlıkta büyük katkı sağladığı belirtilmektedir.

Ek Etkinlikler

Program süresince alanında uzman hekim ve teknikerlerle webinarlar, mesleki seminerler, workshoplar, ve/veya konferanslar düzenlenir. Böylece öğrenciler yalnızca derslerde değil, farklı etkinliklerle de kendilerini geliştirme ve yol haritalarını belirleme fırsatı bulur.

Program Sonrası Gelişim

Mezunlara, mesleki gelişimlerini sürdürebilmeleri için güncel bilimsel yayınlar, mesleki dernekler ve ilerleme programları hakkında yönlendirmeler yapılır. Ayrıca isteyen mezunlar için yüksek öğrenime geçiş, lisans tamamlama programları hakkında yönlendirme yapılmasının yanı sıra yaşam boyu öğrenme yaklaşımı çerçevesinde ileri düzey kurs ve sertifika programlarına erişim imkânları sunulmaktadır. Böylece mezunların hem ulusal sağlık sisteminde hem de uluslararası düzeyde güncel mesleki standartlara uyum sağlayabilmeleri hedeflenmektedir.

Gelişim için Ek Kaynaklar

Programın tamamlanmasının ardından mezunlara, mesleki bilgi ve becerilerini geliştirmeye devam edebilmeleri için yaşam boyu öğrenme ve sürekli mesleki gelişim ilkeleri doğrultusunda çeşitli kaynaklar önerilmektedir. Bu kapsamda, temel ve ileri düzey anestezi uygulamalarına ilişkin güncel ders kitapları, çevrim içi eğitim platformları (ör. Coursera, edX, Khan Academy Health Sciences), açık erişimli bilimsel veri tabanları (ör. PubMed, DOAJ, ClinicalKey Student) ve ulusal/uluslararası düzeyde düzenlenen ileri eğitim ve sertifika programları [ör. Temel ve İleri Yaşam Desteği [BLS/ACLS] sertifikaları, Gelişmiş Hasta Güvenliği Kursu (Advanced Patient Safety Course), Basic and Clinical Sciences Anaesthesia Course (BCSAC) gibi sürekli eğitim programları]] hakkında bilgilendirme yapılmaktadır.

EK1.1



**YAKIN DOĐU ÜNİVERSİTESİ
EĐİTİMDE MÜKEMMELİYET MERKEZİ
ÖLÇME VE DEĐERLENDİRME KOORDİNATÖRLÜĐÜ**

SINAV KILAVUZU

Sınav Öncesi Hazırlık Aşaması

Madde 1 – Sınav Öncesi Planlama

(1) Sınavların her dönem farklı olmasına dikkat edilmelidir. Geçmiş dönemde kullanılan sorular farklı bir dönemdeki öğrenci grubu için aynen kullanılmamalıdır. Öğrenci grubunun özellikleri, dersin amacı ve kazanımlar dikkate alınarak her yeni dönemde özgün sınavlar hazırlanmalıdır.

(2) Ortak ders veren tüm öğretim görevlilerinin derse yönelik ortak bir içerik ve sonrasında ortak bir sınav hazırlaması gerekmektedir. Öğretim görevlilerinin bu bağlamda işbirliği gerçekleştirmeleri beklenmektedir.

(3) Sınavın amacı belirlenmeli

(4) Öğrencilere kazandırılan davranışların/kazanımların listelenmesi

(5) Öğrencilere aktarılan içeriğin listelenmesi

(6) Sınavın yapılacağı derse yönelik belirtke tablosunun hazırlanması

- (7) Kullanılacak ölçme aracının sınavın amacına uygun seçilmesi
- (8) Ölçme aracında yer alacak soru sayısı, konu dağılımı ve puan değerinin belirtke tablosuna göre hazırlanması
- (9) Ölçme aracındaki her soru maddesinin öğrencilerin kazandığı davranışları ölçmeye uygun düzeyde seçilmesi (Bilişsel/ Duyuşsal/ Psikomotor davranışlar ve alt basamaklarına uygun soru tipleri belirlenmeli)
- (10) Farklı soru türlerinin seçimi ve güçlük dağılımının belirlenmesi (Soruların zorluk derecesinin belirlenmesi ve soruların kolaydan zora doğru sıralanması gerekmekte; orta güçlükte bir sınavın planlanması önemli görülmektedir. Sorular ne çok kolay ne de çok zor olmalıdır).
- (11) Ölçme aracını hazırlama ve soruları yazma
- (12) Ölçme aracında yönergelerin verilmesi
- (13) Ölçme aracında sınava yönelik uyulması gereken kurallara ilişkin bir talimat verilmeli
- (14) Geçici veya sürekli engelli olan öğrencilerin engelleri önceden tespit edilerek, öğrencilerin niteliklerine uygun şartlarda sınava alınmaları sağlanmalıdır.
- (15) Sınav ortamının sınavın amacına uygun seçilmesi gerekmektedir. Özellikle performans sınavlarında ortamın özelliklerine dikkat edilmelidir.
- (16) Sınav süresinin belirlenmesi (Sınav süresi ölçme aracındaki soru sayısına ve cevap uzunluğuna göre planlanmalıdır. Ayrıca, sınav süresi tüm öğrencilerin tüm soruları yanıtlayabileceği kadar uzun ancak soruları cevaplayıp kopya çekmeye yönelmeyeceği kadar kısa olmalıdır).
- (17) Ölçme aracının YDÜ ölçme aracı örneğine göre hazırlanması
- (18) Sınav uygulama yönteminin belirlenmesi
- (19) Sınava yönelik cevap anahtarının hazırlanması

(20) Sınava yönelik puan anahtarının hazırlanması

(21) Ölçme aracının çoğaltılması (Sınavın yapılacağı öğrenci grubunun sayısı tam ve doğru bir şekilde tespit edilmelidir. Sınav esnasında eksik veya hatalı ölçme aracının olmamasına özen gösterilmelidir).

(22) Sınava girecek öğrenci listelerinin hazırlanarak çoğaltılması

(23) İlgili öğretim görevlisi ölçme aracı ile öğrenci listelerini sınav tarihinden ne az 2 gün öncesinde hazırlayarak, çoğaltmalı ve sınava hazır olmalıdır.

(24) Sınava yönelik değerlendirme kriterleri belirlenmelidir.

Sınav Esnasında Yapılması Gerekenler

Madde 1– Sınav Uygulama Kuralları

(1) Sınavların kurallara uygun olarak uygulanmasından ilgili öğretim görevlisi ve sınav gözetmeni sorumludur.

(2) Öğrenciler, sınav programında belirtilen gün, saat ve odada sınava alınmalıdır. Özellikle öğretim görevlisi mazeret sınavına girecek ve sayısı az olan öğrencileri ofisinde sınav yapmamalıdır. Mazeret sınavına girecek olan öğrenciler de (1 kişi olsa bile) sınıfta sınava alınmalıdır.

(3) Sınav saatinden en az 1 saat öncesinde gözetmen ve ilgili öğretim görevlisi hazır olmalıdır.

(4) Sınavın uygulanacağı oda ile bu odada sınava girecek olan öğrenci listeleri bölüm panolarına sınav gününden en az 1 gün önce asılmalıdır.

(5) Sınavın uygulanacağı odaya öğrenciler gözetmenler tarafından öğrenci listesindeki sıra dikkate alınarak yerleştirilmelidir.

(6) Sınav başlamadan önce gözetmen tarafından tüm öğrencilere sınava giriş belgeleri ve kimlik belgelerinin kontrolü için gerekli uyarı yapılmalıdır.

(7) Sınav başlamadan önce öğrencilerin cep telefonlarının kapalı olduğundan emin olunmalıdır. Ayrıca, gözetmen; cep telefonu, kitap, defter ve ders notu gibi basılı materyallerin öğrencilerin ulaşabilecekleri yerden uzakta olduğundan emin olmalıdır.

(8) Sınav süresince hem ilgili öğretim görevlisi hem de gözetmen cep telefonu ile ilgilenmemeli, kitap, dergi, makale gibi basılı materyaller okumamalıdır.

(9) Sınav gözetmeni sınav süresi boyunca oturarak sınavı beklememelidir.

(10) İlgili öğretim görevlisi ve gözetmen sınav süresince öğrencilerin psikolojik olarak kendilerini rahat hissedebilecekleri bir ortam oluşturmalıdır. Dikkat dağıtacak ses, konuşma vb. hareketlerden kaçınmalıdır. Özellikle öğretim görevlisi ve gözetmen sınav esnasında topuklu ayakkabı gibi yürürken ses çıkaran ayakkabılar tercih etmemelidir.

(11) Gözetmen sınav ile ilgili kuralları sınav başlamadan önce öğrencilere açıklamalıdır.

(12) Gözetmen sınavın ilk 30 dakikasında öğrencilere Ek 1'de verilen sınav oturma düzeni

tutanağını imzalatmalıdır. Sınav koordinatörü ise sınavın 40. dakikasında gözetmenden oturma düzeni tutanağını teslim almalıdır.

(13) Gözetmen öğrencilerin ölçme aracıyla olabilecek baskı veya yazım hataları dışında soru sormayacağı bilgisini sınav başlamadan önce iletmelidir. Ayrıca öğrenciler sözü edilen hatalara yönelik sorularını sınavın sadece ilk 5 dakikasında sorabilir.

(14) Sınavın ilk 30 dakikası öğrencilerin dışarıya çıkması yasaktır. Ayrıca sınavın ilk 30 dakikasından sonra sınava gelen öğrenciler sınav salonuna alınmaz.

(15) Sınav süresinin son 5 dakikasında sınavını bitiren öğrenciler salonu terk etmeyip, sessizce diğer öğrencilerin sınavı bitirmesini bekleyecektir. Gözetmen ise öğrencilere bu kurala yönelik uyarıyı sınav başlamadan önce yapmalıdır.

(16) Sınav süresi tahtaya yazılmalıdır. Ayrıca, gözetmen sınav süresine yönelik uyarıları sözlü yapmak yerine beyaz tahtaya yazarak yapmalıdır. Böylece öğrencilerin sınav esnasındaki dikkati dağılmamış olacaktır. Sınavda ne kadar süresinin kaldığını merak eden öğrenci tahtadan takip etme şansı bulacaktır.

(17) Gözetmen sınav süresince hiçbir öğrenciye sözlü olarak konuşmayacak; öğrenci ve gözetmen arasında soru - cevap şeklinde bir iletişim olmayacaktır.

(18) Öğrencilerin kopya çekme davranışını önleyecek tedbirler alınmalıdır.

(19) Gözetmen kopya çeken öğrencilere sözlü uyarı yapmak yerine öğrencinin sınavı bitirmesini beklemelidir. Gözetmen bu esnada kopyanın saat ve biçimiyle ilgili yazılı not almalıdır. Gözetmen, kopya çekmiş olan öğrenciye sınavdan çıkarken aldığı notu göstererek kopya çektiğini tespit ettiğini kendisine bildirip ofisinde görüşmeye çağırılmalıdır. Kopya çeken öğrenci eğer sınav süresinin sonunda sınav kâğıdını teslim ediyorsa, gözetmen kopya çekme davranışına yönelik öğrenciye gerekli açıklamayı yaparak, öğrencinin sınav kâğıdını imzalamalıdır. Ayrıca kopya çeken öğrenciye yönelik sınav tutanağı imzalanarak gerekli işlemler başlatılmalıdır.

(20) Gözetmen, öğrencilerin hem sınav hem de cevap kâğıdına isimlerini ve bölüm bilgilerini yazıp yazmadığını kontrol etmelidir.

(21) Gözetmen tarafından sınavın uygulandığı ortamın ısı, ışık ve havalandırma açısından kontrolü sağlanmalıdır. İlgili öğretim görevlisi ise sınav uygulamasının yapıldığı ortamın dışındaki gürültü faktörlerini ortadan kaldıracak önlemler almalıdır. Sınavını bitiren öğrencilerin koridorda beklemeleri engellenmelidir.

(22) Sınavını tamamlayan öğrenci sınav kâğıdını gözetmene teslim ederek, sınav salonundan çıkmalıdır. Öğrenci salonda unuttuğu herhangi bir eşyasını almak için sınavın bitmesini beklemek zorundadır.

(23) Öğrencinin sınav başlamadan önce sırasını kontrol ederek sınav ile ilgili herhangi bir bilginin olmadığından emin olmalı, gözetmenin ise öğrencileri bu yönde yönlendirmesi gerekmektedir. Öğrencinin masasında sınav ile ilgili bulunan her tür bilgi

kopya olarak değerlendirilmedi. Bu bağlamda, sınav öncesi öğrenci bu yönde bilgilendirilerek, gerekli önlemler alınmalıdır.

(24) Sınav haftası süresince Fakülte de sınav refakatçileri olmalıdır. Sınav refakatçisi hem gözetmenin su vb. ihtiyaçlarını karşılamalı hem de öğrencilerin acil ihtiyaçlarında refakatçi olmalıdır.

(25) Gözetmenler sınav sonunda tüm sınav kâğıtlarını kapalı bir zarf içerisinde imzalı bir şekilde ilgili öğretim görevlisine teslim etmelidir.

(26) Gözetmen sınavın sonunda oturma düzeni tutanağını kapalı bir zarf içerisinde ve imzalı bir şekilde ilgili öğretim görevlisine teslim etmelidir.

Madde 2 – Sınav Gözetmeninin Görevleri

(1) Gözetmen sınav saatinden en az 20 dakika öncesinde ilgili öğretim görevlisi ile iletişime geçerek, sınav sorularını teslim almalıdır.

(2) Gözetmen sınavın tam zamanında başlaması amacıyla sınavdan 10 dakika öncesinde sınav salonunu açmalı ve öğrencileri salona yerleştirmeye başlamalıdır.

(3) Gözetmen tüm öğrencilere sınava yönelik kuralları sözlü bir şekilde sınav başlamadan önce açıklamalıdır.

(4) Sınav oturma düzeni tutanağından gözetmen sorumludur.

(5) Sınav salonunda gözetmenler birbirleriyle veya ilgili öğretim görevlisi ile sohbet etmemelidir.

(6) Sınav süresi boyunca gözetmen cep telefonu ile konuşmamalı, mesaj göndermemeli ve herhangi bir basılı materyal okumamalıdır.

(7) Gözetmen kopya çeken öğrencileri tespit ederek, tutanak tutmalı ve bölüm başkanlığına teslim etmelidir.

(8) Gözetmen sınav bitiminden hemen sonra sınav evraklarının tümünü sınav oturma düzeni tutanağı ile birlikte ilgili öğretim görevlisine teslim etmelidir.

Madde 3 – Sınav Koordinatörünün Görevleri

(1) Her Fakülte/Yüksekokul kendi bünyesinde bir öğretim görevlisini sınav koordinatörü olarak görevlendirmelidir.

(2) Sınav koordinatörü hem vize hem de final sınav haftalarında görevli olmalıdır.

(3) Sınav koordinatörü Fakültedeki sınavların kurallara uygun yapıp yapılmadığını kontrol etmelidir.

(4) Sınav koordinatörü yukarıda belirtilen (Madde 1 ve Madde 2) sınav kurallarına aykırı davranışları tespit ederek, Müdürlük Makamına ve ölçme ve değerlendirme koordinatörlüğüne iletmelidir. Bu bağlamda gerekli önlemler alınmalıdır.

(5) Müdürlük Makamı tarafından görevlendirilen gözetmenlerin sınav görevi ile ilgili bir problemi olduğunda sınav koordinatörü Müdürlük ile işbirliği içerisinde bu probleme çözüm üretmelidir.

(6) Sınav koordinatörü sınavların başlama ve bitiş saatlerini kontrol etmelidir.

(7) Sınav koordinatörü gözetmenlerin sınav salonuna geliş saatini kontrol etmelidir.

(8) Sınav koordinatörü ilgili öğretim görevlilerinin sınav evraklarını sınavdan en az bir gün öncesinde temin ettiğinden emin olmalıdır.

(9) Yüksekokulun sınav koordinatörü sınav haftalarından önce ve sonrasında ölçme ve değerlendirme koordinatörlüğü ile toplantılara katılarak eksikliklere yönelik önlemler alınmalıdır.

Sınav Sonrası Yapılması Gerekenler

Madde 1 – Sınav Kâğıtlarının Değerlendirilmesi

- (1) Öğretim görevlisi öğrencilerin sınav kâğıtlarını en kısa zamanda okuyup değerlendirmelidir.
- (2) Sınav kâğıtları okunurken öğrenci isimleri dikkate alınmamalı, tarafsız bir değerlendirme yapmaya özen gösterilmelidir.
- (3) Soru maddelerinin puanlanmasında önceden hazırlanan puan anahtarı dikkate alınmalıdır.
- (4) Puanlama işleminden sonra öğrencilere sınav sonuçları açıklanmalı ve ofis saatleri belirlenerek öğrencilerin sınav sonuçlarına yönelik itirazları değerlendirilmelidir.
- (5) Öğretim görevlisi sınav haftasının sonrasında öğrencilerine sınav ile ilgili dönütler vermeli ve sınav sorularının cevaplarını öğrenciler ile birlikte yeniden cevaplamalıdır.
- (6) Özellikle sınavda en çok yapılan hatalar tespit edilmeli, öğrencilerin öğrenme eksiklikleri belirlenmelidir. Ayrıca öğrencilerin öğrenme eksikliklerini giderecek dersler planlanmalıdır.
- (7) Öğretim görevlisi sınav sonrasında öğretim etkinliklerini değerlendirerek mevcut eksiklikler için önlemler almalıdır.
- (8) Sınıfın not ortalamasına göre grubun başarı durumu değerlendirilmelidir. Özellikle sınıf ortalamasının 50 puanın altında olduğu gruplarda hata kaynakları tespit edilmeli ve önlemler alınmalıdır.